

NOTA DE PRENSA

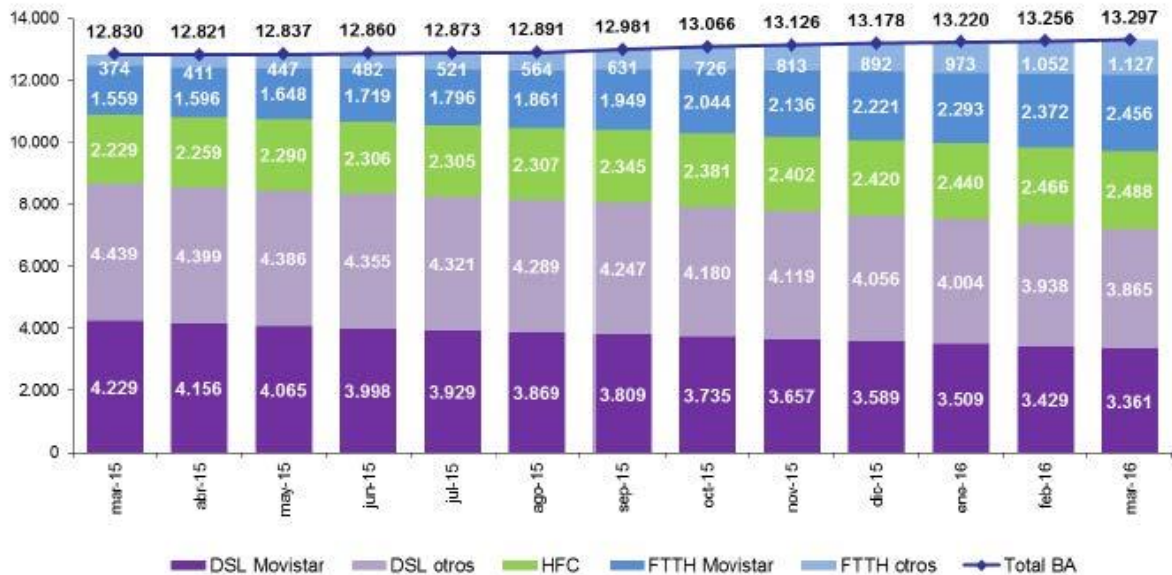
La CNMC publica los datos sobre el sector telecomunicaciones correspondientes a marzo de 2016

- Las líneas de fibra hasta el hogar, que ya suman 3,6 millones, impulsan la banda ancha.
- Se ganaron casi 50 mil nuevas líneas móviles.

Madrid, 12 de mayo de 2016.- La CNMC (Comisión Nacional de los Mercados y la Competencia) ha publicado los datos referentes al mercado de las telecomunicaciones del mes de marzo de 2016.

Las líneas de fibra hasta el hogar (FTTH) aumentaron en 159.316 y se elevan ya a 3,6 millones de líneas, lo que representa un 26,9% del parque total. El 68,6% de las líneas FTTH corresponde a Movistar (2,5 millones). Las líneas DSL sufrieron una pérdida de 141.165. Desde marzo de 2015 las líneas de fibra hasta el hogar han aumentado en 1,6 millones, mientras que las líneas de DSL se han reducido en 1,4 millones.

EVOLUCIÓN DE LA BANDA ANCHA FIJA (en miles)



Fuente: CNMC

Reproducción permitida solo si se cita la fuente.

En marzo, todos los operadores aumentaron el número de líneas de banda ancha fija, incluido Movistar que había reducido el número de líneas durante los dos primeros meses del 2016.

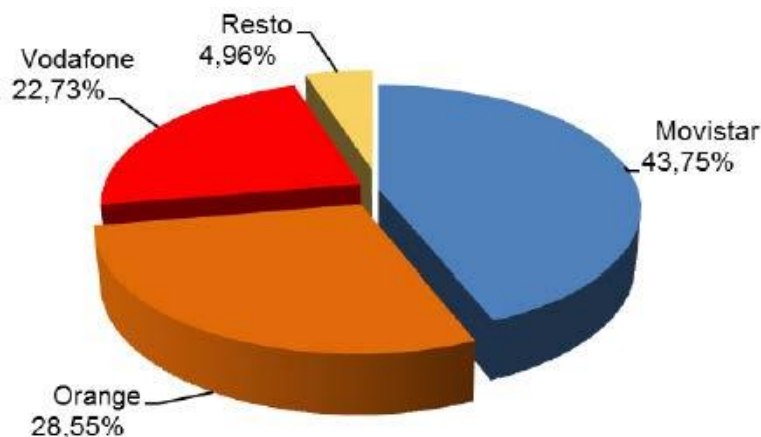
GANANCIA MENSUAL DE LÍNEAS DE BANDA ANCHA FIJA MARZO 2016 (en miles)- 1



Fuente: CNMC

Respecto a la cuota de mercado por líneas de banda ancha fija, el 95% se concentra en los tres principales operadores, Movistar, Orange (incluido Jazztel) y Vodafone (incluido Ono).

CUOTA DE MERCADO POR LÍNEAS DE BANDA ANCHA FIJA MARZO 2016- 2



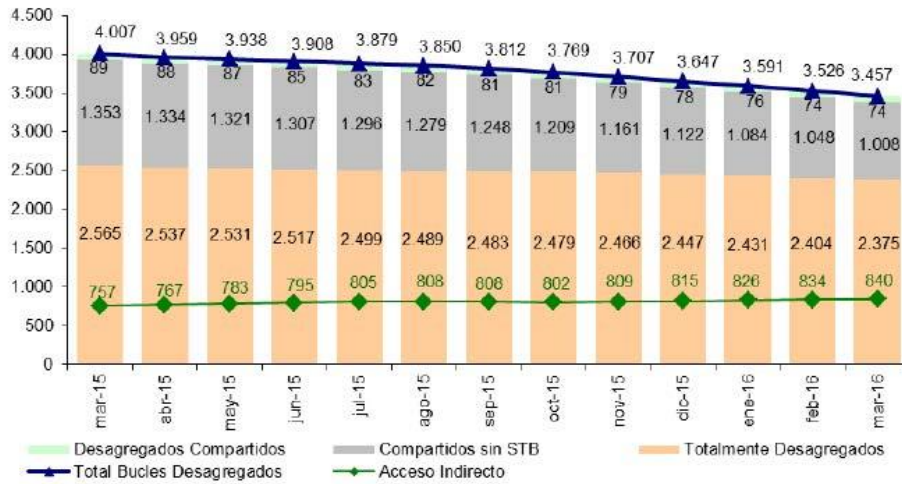
Fuente: CNMC

^{1,2} Vodafone incluye los datos de Ono y Orange incluye los de Jazztel.

Reproducción permitida solo si se cita la fuente.

En cuanto a la banda ancha fija mayorista, el servicio NEBA, aumentó en 13.535 nuevas líneas.

EVOLUCIÓN DE LAS MODALIDADES DE BANDA ANCHA FIJA MAYORISTA (en miles)

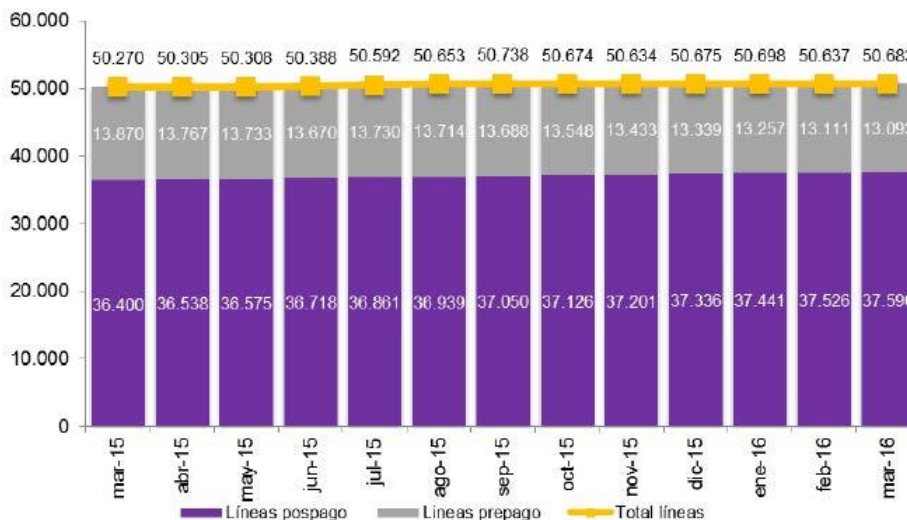


Fuente: CNMC

Telefonía móvil

El parque de líneas móviles aumentó en marzo en 45.933 líneas. El incremento registrado en postpago (+63.952) compensó el descenso registrado en prepago (18.019 líneas menos). El mes cerró con una cifra de 50,68 millones de líneas móviles. La penetración fue de 109,1 líneas por cada 100 habitantes, 9 décimas más que hace un año.

EVOLUCIÓN DEL PARQUE DE LÍNEAS MÓVILES (en miles)

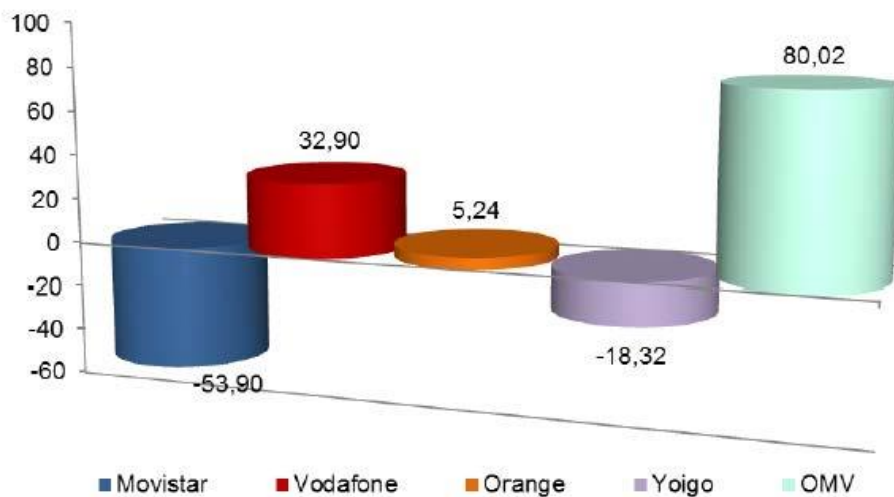


Fuente: CNMC

Reproducción permitida solo si se cita la fuente.

En marzo, aumentaron líneas Vodafone (incluido Ono), Orange (incluido Jazztel) y los OMV, mientras que Movistar y Yoigo registraron pérdidas.

GANANCIA NETA MENSUAL DE LÍNEAS MARZO 2016 (en miles)³



Fuente: CNMC

Los tres principales operadores representaron el 83,3% del total del mercado.

CUOTA DE MERCADO DE LÍNEAS MÓVILES MARZO 2016⁴

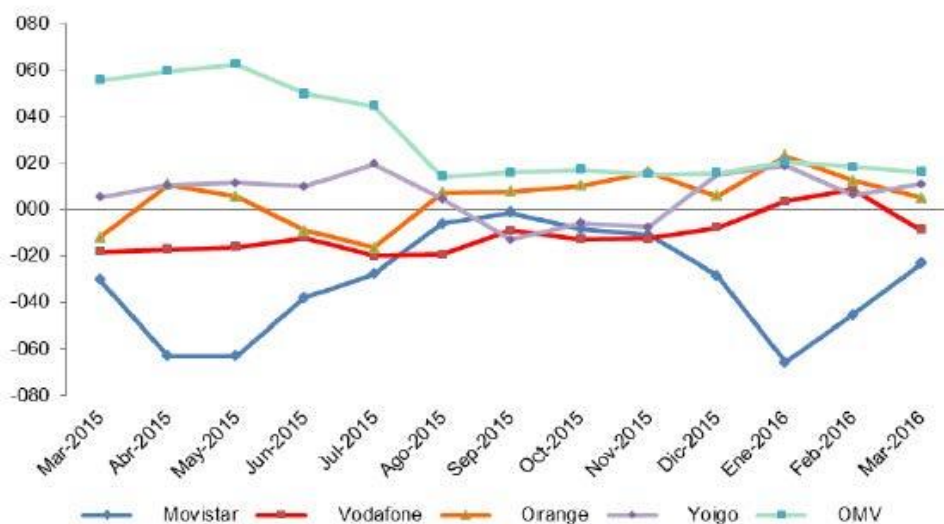


Fuente: CNMC

Reproducción permitida solo si se cita la fuente.

En marzo cambiaron de operador 449.069 números móviles, lo que supone un 10% menos que en el mismo mes de 2015.

EVOLUCIÓN MENSUAL DEL SALDO NETO DE PORTABILIDAD POR OPERADOR (en miles)⁵



Fuente: CNMC

Telefonía fija

En marzo de 2016, el total de líneas fijas aumentó en 14.440, esto sitúa la cifra total en 18,85 millones de líneas, lo que supone una penetración de 40,6 líneas por cada 100 habitantes.

[Más datos en CNMCData](#)

3,4,5 Vodafone incluye los datos de Ono desde julio de 2014 y Orange incluye los de Jazztel desde agosto de 2015. Los operadores de red incluyen los de los operadores móviles virtuales que son de su propiedad.

Reproducción permitida solo si se cita la fuente.