



**INFORME MENSUAL DE SUPERVISIÓN
DE LA DISTRIBUCIÓN DE
CARBURANTES EN ESTACIONES DE
SERVICIO**

Febrero 2016

Expediente: IS/DE/010/16

Dirección de Energía
29 de marzo de 2016

Índice

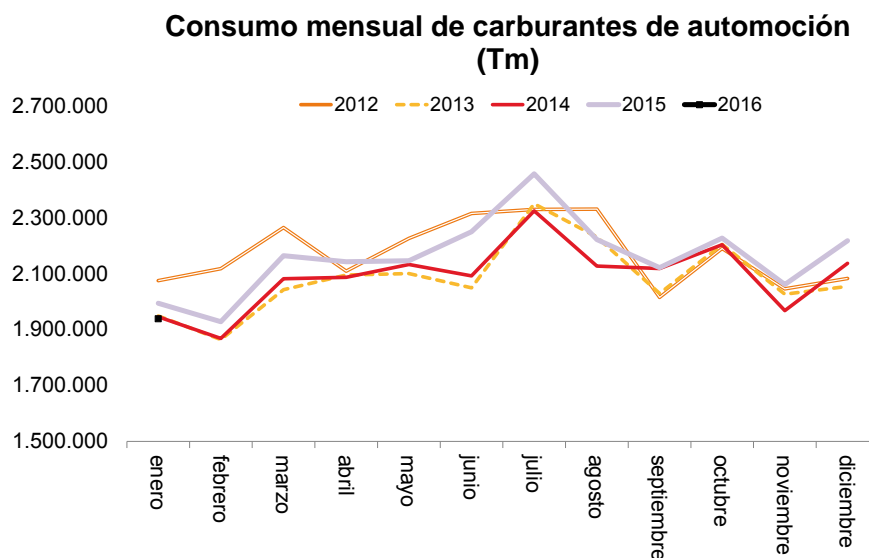
1 Hechos destacados	3
2 Demanda nacional de carburantes de automoción	4
3 Precio de venta al público (PVP) mensual y diario de los carburantes de automoción	5
3.1 Gasolina 95.....	5
3.2 Gasóleo A	6
4 Precio antes de impuestos y cotización internacional.	7
5 Análisis provincial del precio de venta al público, precio antes de impuestos y variación de los márgenes brutos de distribución de los carburantes de automoción	10
5.1 Precio antes de impuestos	10
5.2 Precio de venta al público.....	13
5.3 Variación de los márgenes brutos de distribución.....	16
6. Análisis de precios de venta al público por operador y situación.	18
 [INICIO CONFIDENCIAL]	
7. Análisis de precios de venta al público por operador y vínculo contractual	19
7.1 Competencia inter-marca.....	19
7.2 Competencia intra-marca.....	19
8. Seguimiento de la limitación de la Disposición Transitoria Quinta de la Ley 11/2013	19
9. Formula de precios máximos respecto a los precios antes de impuestos	19
 [FIN CONFIDENCIAL]	
10. Evolución semanal de los precios de los carburantes. Comparación con Europa	20
11. Márgenes brutos. Comparación con Europa	20
12. Comparativa entre los países de la Unión Europea	22
12.1 Gasolina 95.....	22
12.2 Gasóleo A	23
13. Glosario y notas aclaratorias	24

1. Hechos destacados

- En febrero de 2016, el PVP promedio en Península y Baleares de la gasolina 95 se redujo, por tercer mes consecutivo, un 3,3% (-3,67 c€/lt), hasta situarse en 1,085 €/lt.
- De igual forma, pero más moderada, el PVP promedio en Península y Baleares del gasóleo A disminuyó, por noveno mes consecutivo, un 0,7% (-0,65 c€/lt), situándose en 0,936 €/lt.
- El margen bruto promedio mensual (PAI-Ci) de la gasolina 95 aumentó con respecto al del mes anterior un +3,6% (+0,65 c€/lt), situándose en 18,7 c€/lt. Por el contrario, el margen bruto promedio del gasóleo A se redujo un -6,1% (-1,11 c€/lt), hasta alcanzar los 17,1 c€/lt.
- Las estaciones de servicio integradas en la red de distribución de BP marcaron los precios promedio más altos en gasolina 95, seguidas de las de CEPSA y REPSOL. En gasóleo A, las estaciones de REPSOL y CEPSA registraron los precios más altos, seguidas de las de BP. Los precios promedio de los tres operadores con capacidad de refino en España fueron superiores a los de otros operadores con redes destacadas como GALP ENERGÍA ESPAÑA y DISA PENÍNSULA. El promedio correspondiente a los restantes operadores fue inferior al de todos los anteriores para ambos carburantes.
- España descendió de la cuarta a la quinta posición en el ranking de precios antes de impuestos más altos de la UE correspondiente a la gasolina 95. Con respecto al ranking del gasóleo A, España ascendió seis posiciones, situándose en el puesto noveno.
- En enero de 2016 la demanda de carburantes de automoción (gasolina 95 y gasóleo A) se situó por debajo (-2,8%) de la demanda del mismo mes del año 2015. Respecto al mes anterior, disminuyó un -12,6%.

2. Demanda nacional de carburantes de automoción

Figura 1: Evolución y comparación temporal de la demanda nacional de carburantes de automoción



<i>ene-16</i>	Gasolina 95	Gasóleo A
Consumo mensual (Tm)	311.569	1.626.790
Var. mes anterior	-14,8%	-12,2%
Consumo anual acumulado (Tm)	311.569	1.626.790
Var. año anterior	-5,1%	-2,3%
Consumo año móvil (Tm)	4.272.307	21.601.576
Var. año anterior	-0,4%	3,6%

% Consumo mensual carburantes sobre total de productos petrolíferos	49,9%
--	--------------

Fuente: Dirección de Energía, CNMC

En enero de 2016¹ la demanda de carburantes de automoción (gasolina 95 y gasóleo A) se situó por debajo (-2,8%) de la demanda del mismo mes del año 2015. Respecto al mes anterior, disminuyó un 12,6%.

La demanda global de productos petrolíferos disminuyó en enero de 2016 un 9,7% respecto al mes previo. GLP, gasóleos, fuelóleos y gasolinas experimentaron descensos del 8,3%, 11,3%, 7,0% y 15,1%, respectivamente. Por el contrario, los querosenos aumentaron un 1,7%.

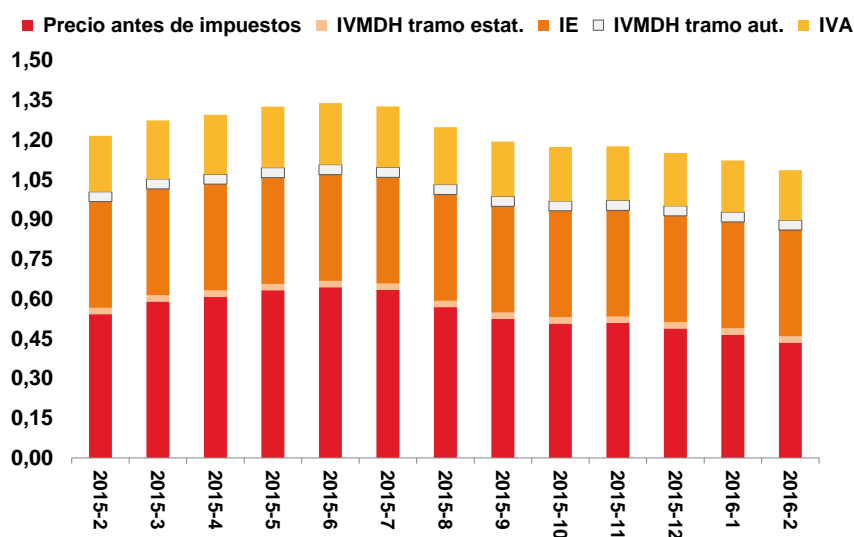
¹ Últimos datos disponibles. Densidad gasolina 95 = 0,752 kg/lt. Densidad gasóleo A = 0,845 kg/lt.

3. Precio de venta al público (PVP) mensual y diario de los carburantes de automoción

3.1 Gasolina 95

En febrero de 2016, el PVP promedio en Península y Baleares de la gasolina 95 se redujo, por tercer mes consecutivo, un 3,3% (-3,67 c€/lt), hasta situarse en 1,085 €/lt.

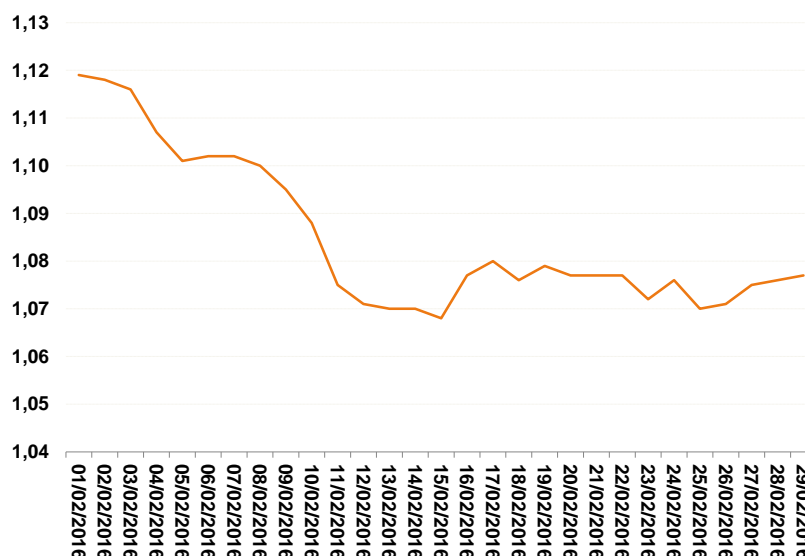
Figura 2: Evolución mensual del PVP (€/lt) de la gasolina 95



Fuente: Dirección de Energía, CNMC

El PVP diario mantuvo una tendencia decreciente hasta el día quince del mes, fecha en la que alcanzó su valor mínimo (1,068 €/lt). A partir de esa fecha, el precio se incrementó ligeramente durante los dos días siguientes para posteriormente mantenerse en el entorno de los 1,080 €/lt sin experimentar variaciones relevantes.

Figura 3: Evolución diaria del PVP (€/lt) de la gasolina 95. Febrero 2016

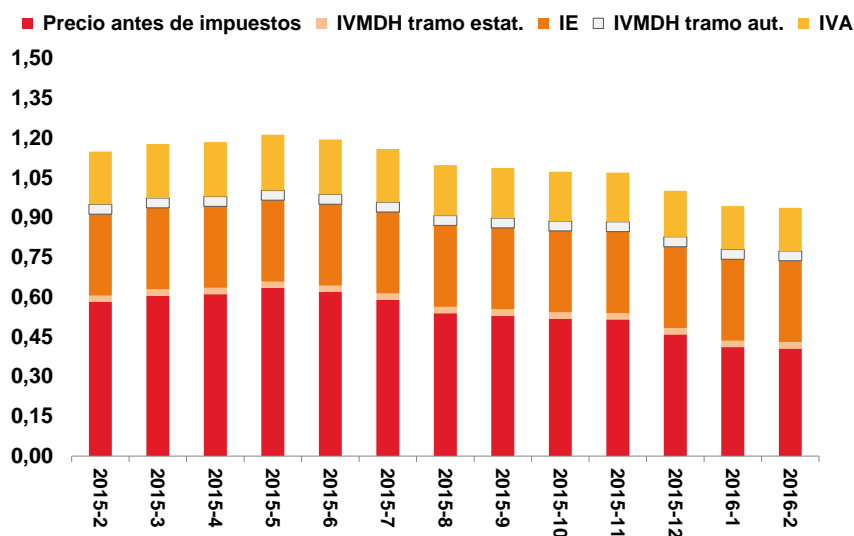


Fuente: Dirección de Energía, CNMC

3.2 Gasóleo A

En febrero de 2016, el PVP promedio en Península y Baleares del gasóleo A disminuyó, por noveno mes consecutivo, un 0,7% (-0,65 c€/lt), situándose en 0,936 €/lt.

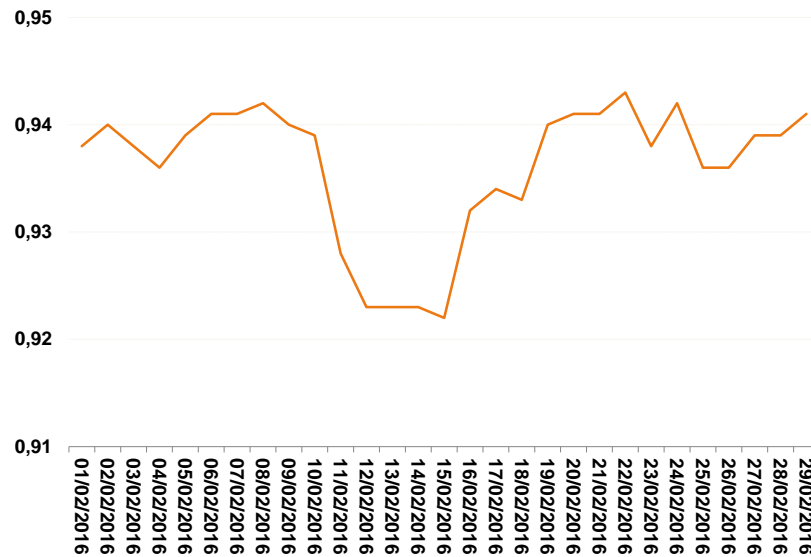
Figura 4: Evolución mensual del PVP (€/lt) del gasóleo A



Fuente: Dirección de Energía, CNMC

Al igual que la gasolina 95, el PVP del gasóleo A se redujo durante la primera quincena, hasta alcanzar el día 15 el mínimo del mes (0,922 €/lt). Por el contrario, durante la segunda quincena registró notables incrementos que hicieron que el mes finalizara en cotas ligeramente superiores a las del inicio.

Figura 5: Evolución diaria del PVP (€/lt) del gasóleo A. Febrero 2016



Fuente: Dirección de Energía, CNMC

Las diferencias en el grado de disminución de precios, esta vez al contrario que en meses anteriores reduciéndose más en gasolina 95 que en gasóleo A, hicieron que el diferencial promedio de precios gasolina 95-gasóleo A se redujese notablemente, por primera vez en cuatro meses, situándose en 14,9 c€/lt.

4. Precio antes de impuestos y cotización internacional²

En febrero de 2016 el promedio mensual de la cotización internacional de referencia en Euro/litro (Ci) de la gasolina se redujo un -12,4% (-3,53 c€/lt). Por el contrario, el promedio mensual de la cotización de referencia del gasóleo A aumentó un 2,7% (+0,62 c€/lt).

² Para el cálculo de las variaciones de PAI, Ci y PAI-Ci no se tienen en cuenta los fines de semana, por no cotizar en estos días los mercados internacionales.

La referencia internacional para la gasolina en Dólares/tonelada, unidad en la que cotiza en los mercados, se redujo en un -10,6%. Por su parte, la referencia internacional del gasóleo A en Dólares/tonelada aumentó un 4,9%.

El precio antes de impuestos promedio mensual (PAI) de la gasolina 95 disminuyó un -6,2% (-2,89 c€/lt) y el del gasóleo A un -1,2% (-0,49 c€/lt).

El margen bruto promedio mensual (PAI-Ci)³ de la gasolina 95 aumentó con respecto al del mes anterior un +3,6%, situándose en 18,7 c€/lt. Por el contrario, el margen bruto promedio del gasóleo A se redujo un -6,1%, hasta alcanzar los 17,1 c€/lt.

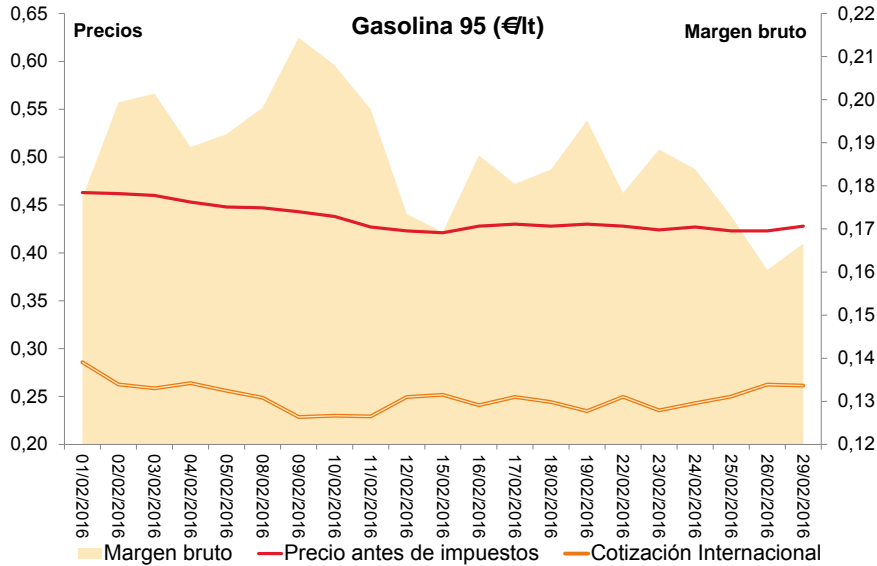
Figura 6: Variación del precio antes y después de impuestos, cotización internacional y margen bruto. Gasolina 95 y Gasóleo A. Febrero 2016 vs. Enero 2016

Variación Febrero 16 vs. Enero 16			
	BRENT	GASOLINA 95	GASÓLEO A
Cotización internacional en dólares	1,54 \$/Bbl 5,0%	-5,19 \$/Bbl -10,6%	1,93 \$/Bbl 4,9%
Cotización internacional en euros (Ci)		-5,61 €/Bbl = -3,53 c€/lt -12,4%	0,98 €/Bbl = 0,62 c€/lt 2,7%
Precio de venta al público (PVP)		-3,67 c€/lt -3,3%	-0,65 c€/lt -0,7%
Precio antes de impuestos (PAI)		-2,89 c€/lt -6,2%	-0,49 c€/lt -1,2%
Margen bruto (PAI-Ci)		0,65 c€/lt 3,6%	-1,11 c€/lt -6,1%

Fuente: *Dirección de Energía, CNMC*

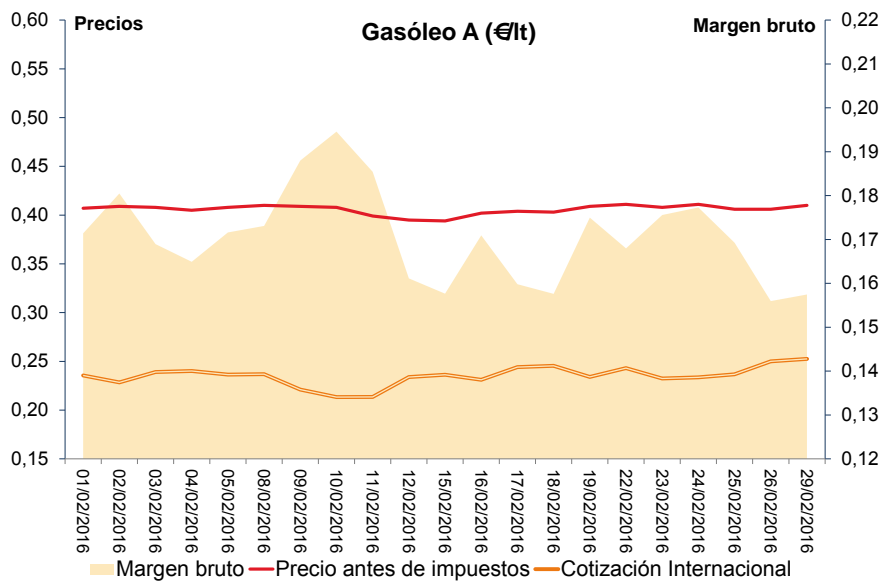
³ Ver definición en Glosario y Notas Aclaratorias.

Figura 7: Evolución diaria del precio antes de impuestos, cotización internacional y margen bruto en €/lt para la gasolina 95. Febrero 2016



Fuente: Dirección de Energía, CNMC

Figura 8: Evolución diaria del precio antes de impuestos, cotización internacional y margen bruto en €/lt para el gasóleo A. Febrero 2016



Fuente: Dirección de Energía, CNMC

5. Análisis provincial del precio de venta al público, precio antes de impuestos y variación de los márgenes brutos de distribución de los carburantes de automoción

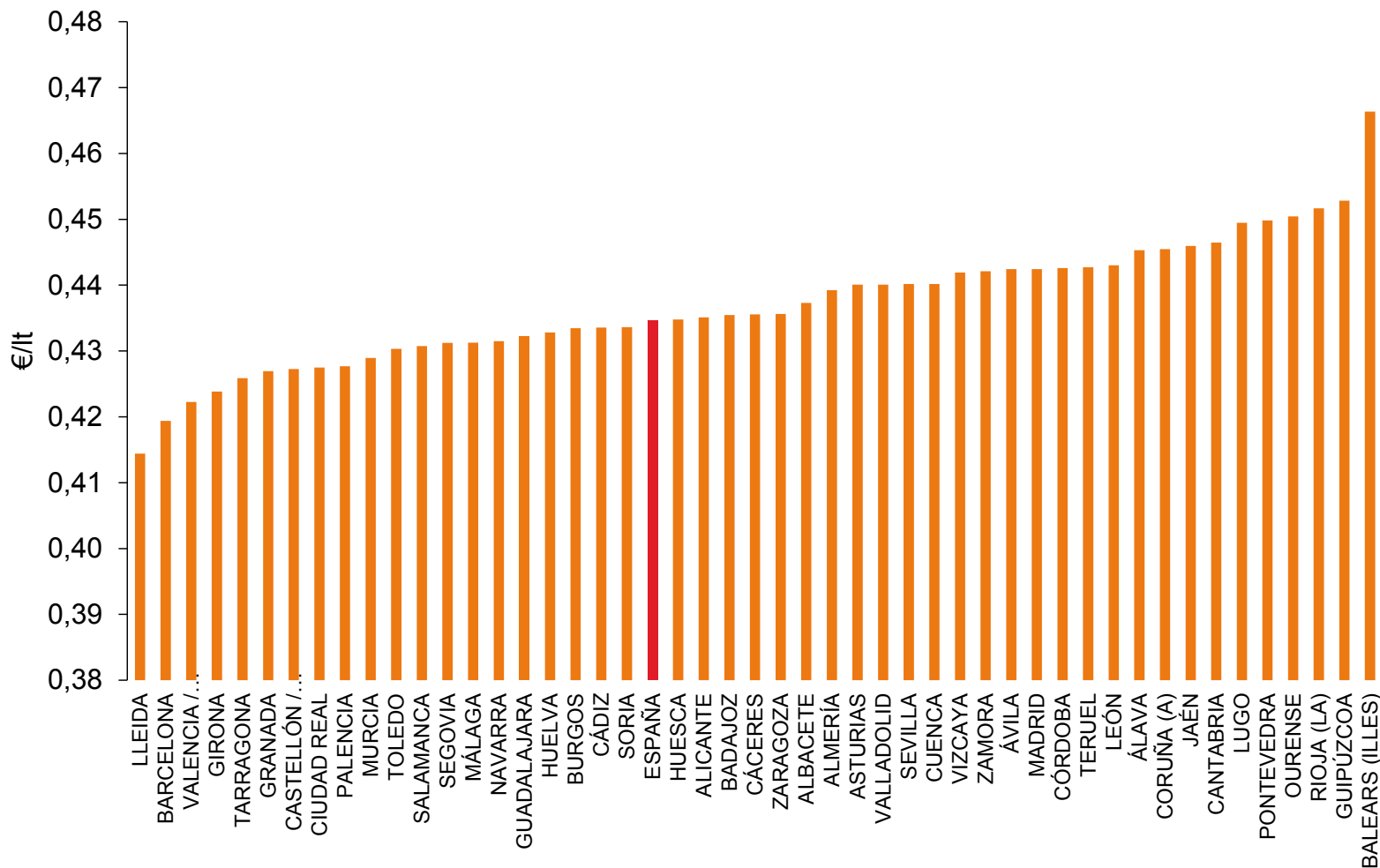
El tramo autonómico del impuesto de ventas minoristas de determinados hidrocarburos (IVMDH) afecta a la posición relativa de las provincias en precios de venta al público respecto a la observada en precios antes de impuestos. Es decir, cuando se comparan provincias con niveles similares de precios antes de impuestos, se observa que las diferencias de precios de venta al público coinciden prácticamente con el nivel del impuesto autonómico.

5.1 Precio antes de impuestos

En febrero de 2016, Guipúzcoa fue la provincia peninsular con precios antes de impuestos más altos en gasolina 95, seguida por La Rioja y Ourense. Lleida, continuó siendo la provincia con precios antes de impuestos más bajos para la gasolina 95, seguida por Barcelona y Valencia.

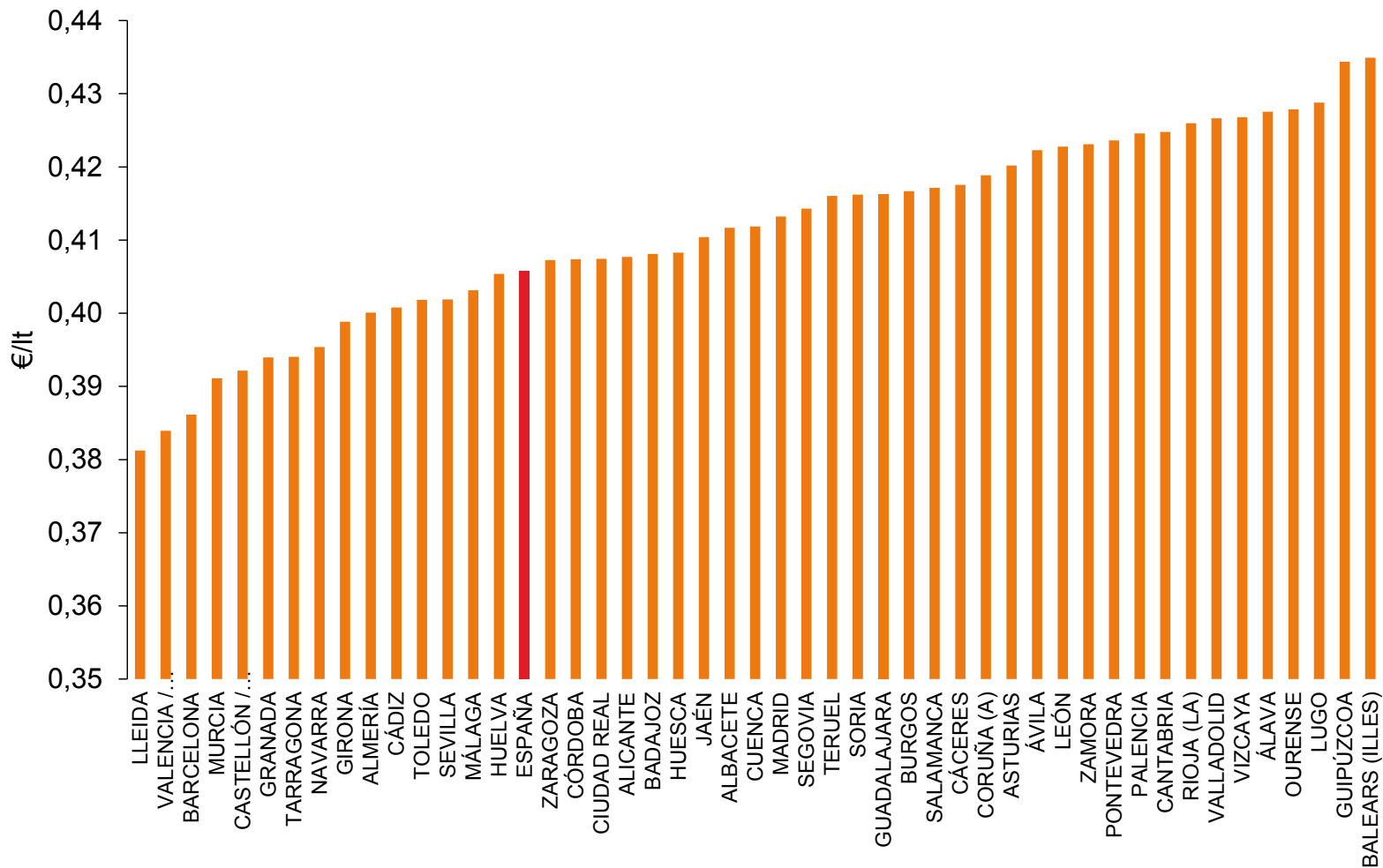
Con respecto al gasóleo A, Guipúzcoa, Lugo y Ourense fueron las tres provincias que registraron los precios antes de impuestos más altos. Lleida ocupó su habitual posición como provincia con precios antes de impuestos más bajos, seguida por Valencia y Barcelona.

Figura 9: Análisis provincial del precio antes de impuestos de la gasolina 95 (€/lt). Febrero 2016



Fuente: Dirección de Energía, CNMC

Figura 10: Análisis provincial del precio antes de impuestos del gasóleo A (€/lt). Febrero 2016



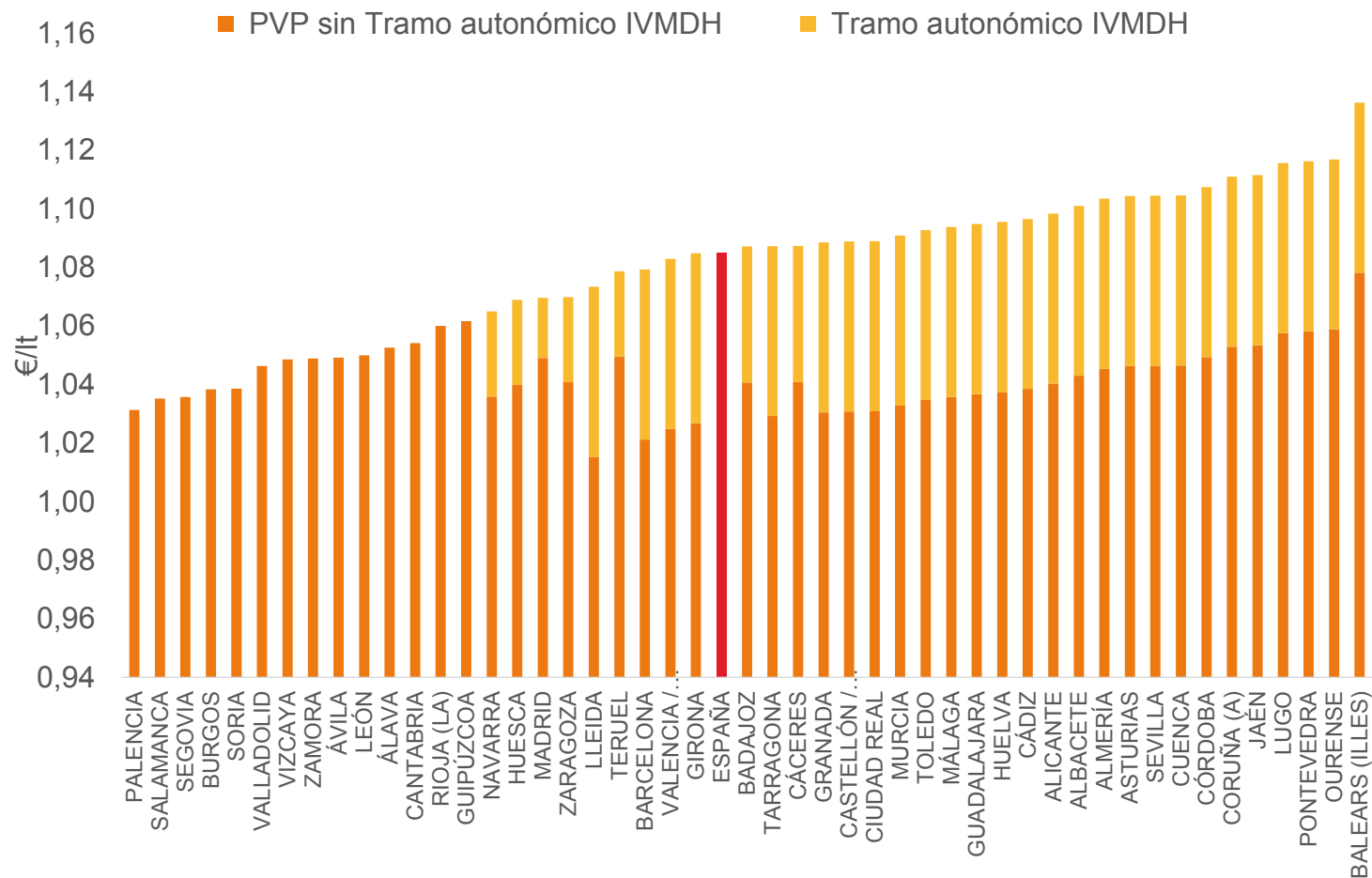
Fuente: Dirección de Energía, CNMC

5.2 Precio de venta al público

En febrero de 2016, Ourense fue la provincia peninsular con PVP's más altos en gasolina 95, seguida por Pontevedra y Lugo. Palencia fue la provincia con PVP's más bajos, seguida de Salamanca y Segovia.

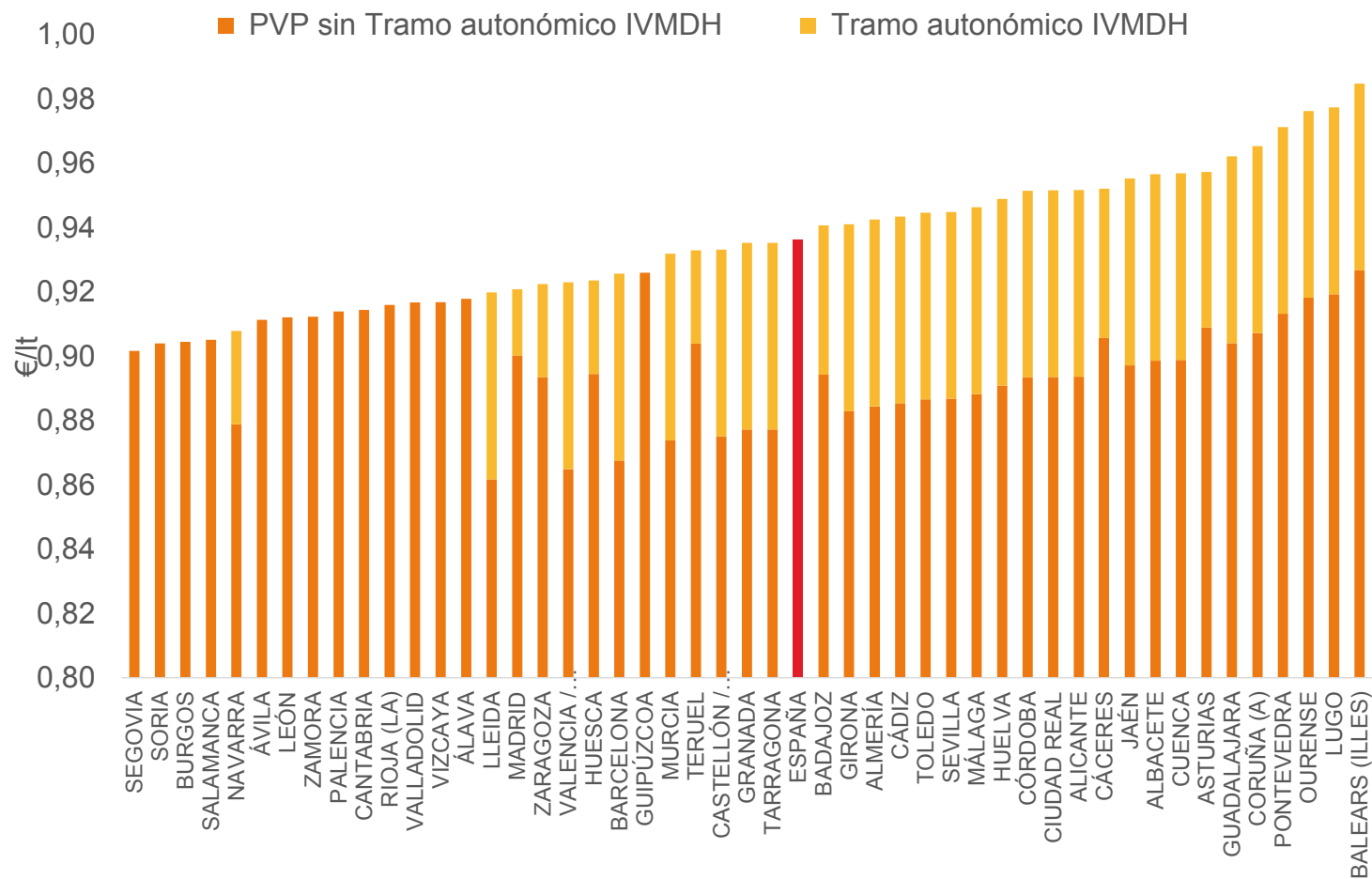
En relación al gasóleo A, un mes más, Galicia fue la Comunidad Autónoma cuyas provincias alcanzaron los precios más altos. Segovia, Soria y Burgos marcaron los precios más bajos.

Figura 11: Análisis provincial del precio de venta al público de la gasolina 95 (€/lt). Febrero 2016



Fuente: Dirección de Energía, CNMC

Figura 12: Análisis provincial del precio de venta al público del gasóleo A (€/lt). Febrero 2016



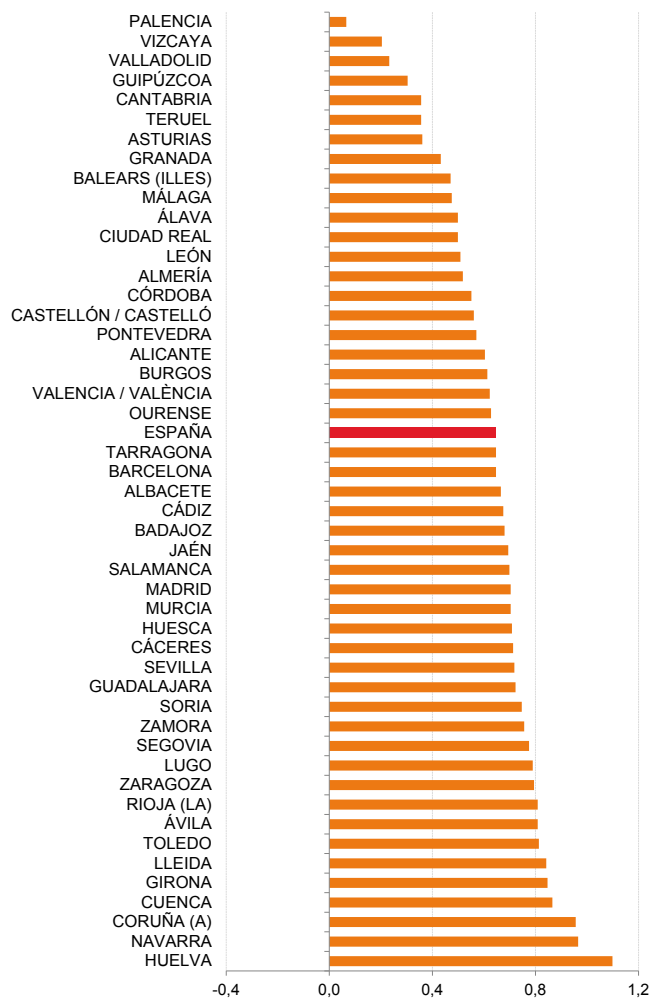
Fuente: Dirección de Energía, CNMC

5.3 Variación de los márgenes brutos de distribución

Con respecto a la gasolina 95, en un entorno generalizado de aumento de los márgenes brutos, las provincias con incrementos más significativos fueron Huelva, Navarra y A Coruña. Los ascensos más reducidos tuvieron lugar en Palencia, Vizcaya y Valladolid.

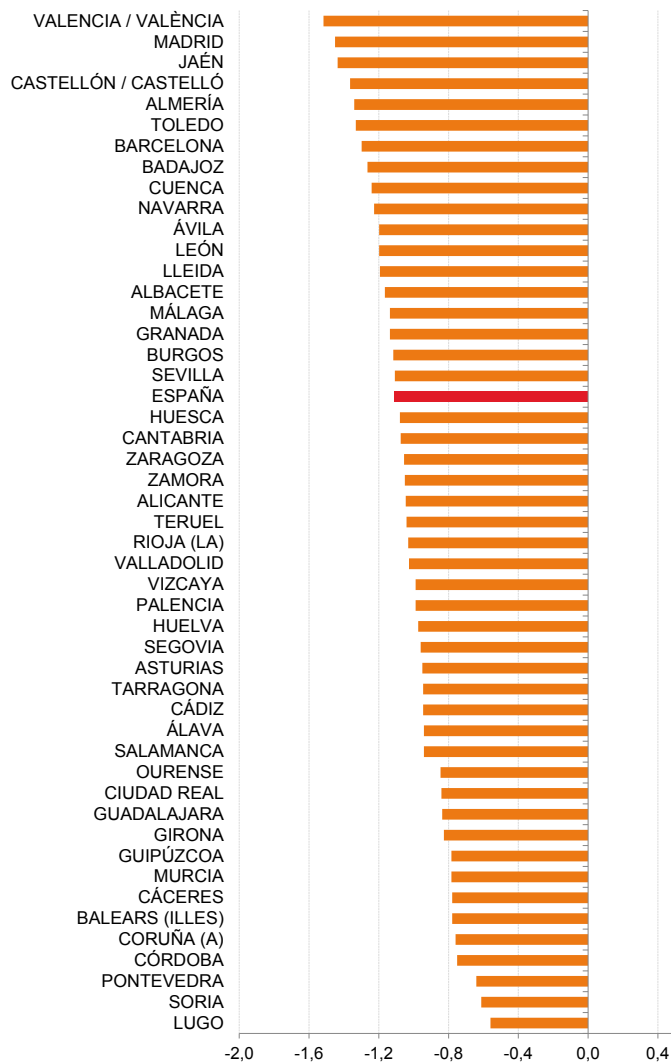
En relación al gasóleo A, al contrario que en gasolina 95 la tendencia general fue de descenso. Las reducciones más notables tuvieron lugar en Valencia, Madrid y Jaén. Los menores descensos se produjeron en Lugo, Soria y Pontevedra.

Figura 13: Variación de los márgenes brutos de distribución en gasolina 95 (c€/lt). Febrero 2016



Fuente: Dirección de Energía, CNMC

**Figura 14: Variación de los márgenes brutos de distribución en gasóleo A (c€/lt).
Febrero 2016**



Fuente: Dirección de Energía, CNMC

6. Análisis de precios de venta al público por operador y situación

Las estaciones de servicio integradas en la red de distribución de BP marcaron los precios promedio más altos en gasolina 95, seguidas de las de CEPSA y REPSOL. En gasóleo A, las estaciones de REPSOL y CEPSA registraron los precios más altos, seguidas de las de BP.

Los precios promedio de los tres operadores con capacidad de refino en España fueron superiores a los de otros operadores con redes destacadas como GALP ENERGÍA ESPAÑA y DISA PENÍNSULA. El promedio correspondiente a los restantes operadores fue inferior al de todos los anteriores para ambos carburantes.

Figura 15: Precios medios (€/lt) en redes de operadores al por mayor. Febrero 2016

OPERADORES AL POR MAYOR				
	Gna 95		GoA	
	PVP medio €/lt	Diferencia vs. Mes anterior c€/lt.	PVP medio €/lt	Diferencia vs. Mes anterior c€/lt.
REPSOL	1,094	-3,955	0,960	-0,151
CEPSA	1,100	-3,784	0,960	-0,125
BP OIL	1,105	-3,590	0,953	-0,587
DISA PENÍNSULA	1,076	-3,630	0,926	-0,640
GALP ENERGÍA	1,084	-3,704	0,933	-0,724
RESTO OPERADORES	1,070	-3,786	0,919	-1,113

Fuente: Dirección de Energía, CNMC

Figura 16: Precios medios (€/lt) en instalaciones independientes. Febrero 2016

INDEPENDIENTES				
	Gna 95		GoA	
	PVP medio €/lt	Diferencia vs. Mes anterior c€/lt.	PVP medio €/lt	Diferencia vs. Mes anterior c€/lt.
TOTAL INDEPENDIENTES	1,061	-3,223	0,893	-1,455
SÓLO HIPERS	1,032	-3,449	0,866	-1,218

Fuente: Dirección de Energía, CNMC

Las estaciones de servicio independientes establecieron los PVP más bajos. En febrero de 2016 las diferencias con los precios de las estaciones de servicio integradas en redes de operadores se redujeron a los 2,7 c€/lt, para la gasolina 95 y, por el contrario, aumentaron hasta los 4,8 c€/lt en gasóleo A.

El PVP medio establecido en los hipermercados fue, para ambos carburantes, inferior al correspondiente al total de estaciones independientes. Las diferencias, tanto en gasolina 95 como en gasóleo A, se situaron en los 2,8 c€/lt para ambos carburantes.

Figura 17: Precios medios (€/lt) según situación. Febrero 2016

ANÁLISIS POR SITUACIÓN				
	Gna 95		GoA	
	PVP medio €/lt	Diferencia vs. Mes anterior c€/lt.	PVP medio €/lt	Diferencia vs. Mes anterior c€/lt.
SÓLO AUTOPISTAS	1,097	-3,780	0,959	-0,182
SÓLO CARRETERAS	1,091	-3,641	0,945	-0,559

Fuente: Dirección de Energía, CNMC

Los precios establecidos por cada operador en sus instalaciones en autopistas fueron superiores a los de las que están ubicadas fuera de estas vías.

[INICIO CONFIDENCIAL]

7. Análisis de precios de venta al público por operador y vínculo contractual

7.1. Competencia inter-marca

[...]

7.2. Competencia intra-marca

[...]

8. Seguimiento de la limitación de la Disposición Transitoria Quinta de la Ley 11/2013

[...]

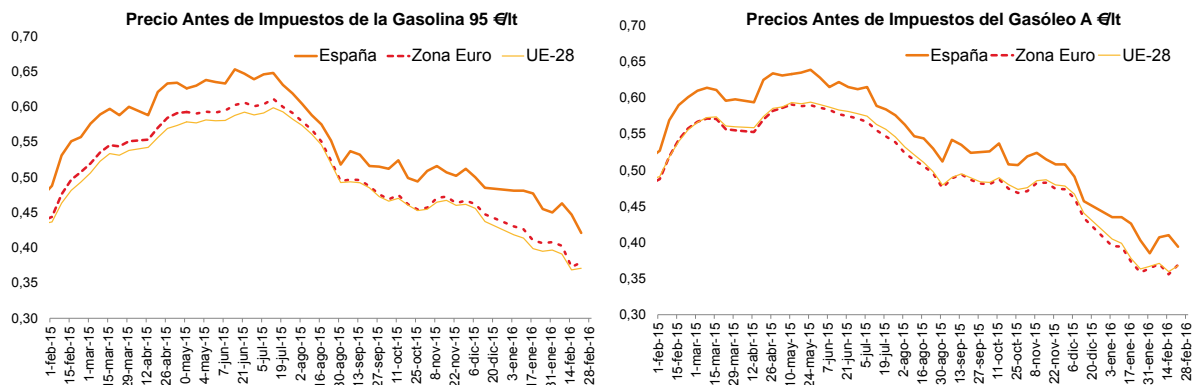
9. Formula de precios máximos respecto a los precios antes de impuestos

[...]

[FIN CONFIDENCIAL]

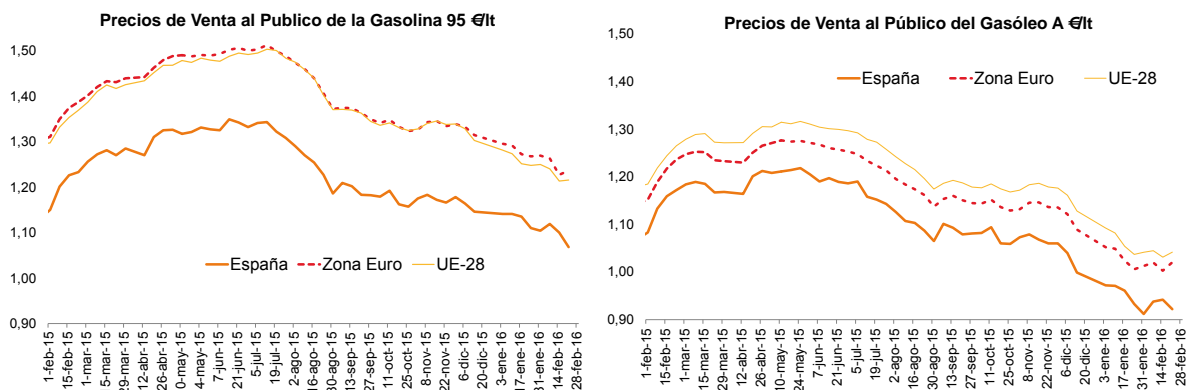
10. Evolución semanal de los precios de los carburantes. Comparación con Europa

Figura 25: Evolución de los precios antes de impuestos en España y Europa de los carburantes de automoción



Fuente: Dirección de Energía, CNMC y UE Oil Bulletin Petrolier

Figura 26: Evolución de los precios de venta al público en España y Europa de carburantes de automoción

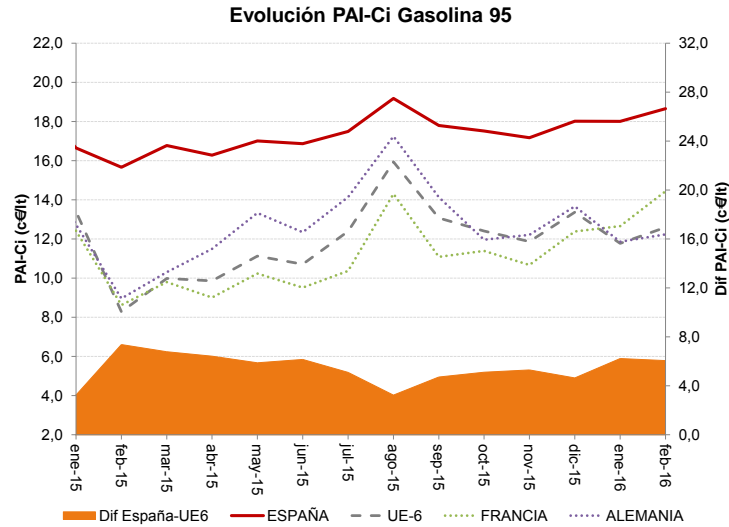


Fuente: Dirección de Energía, CNMC y UE Oil Bulletin Petrolier

11. Márgenes brutos. Comparación con Europa

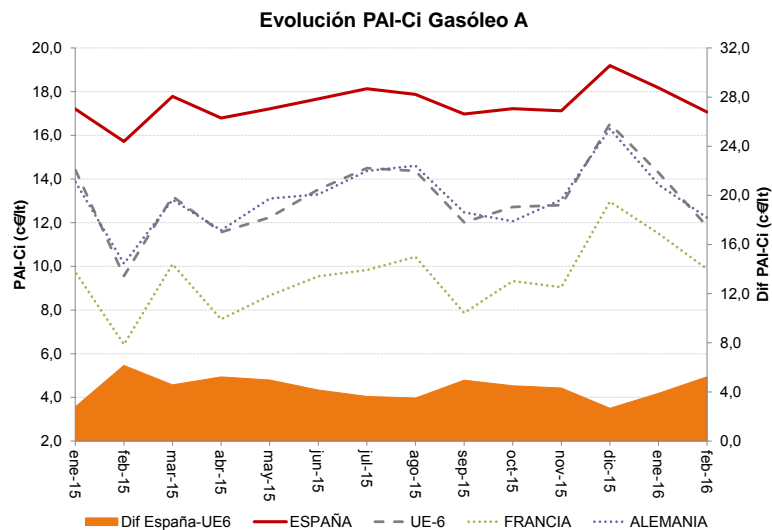
En febrero de 2016, el margen bruto promedio de la gasolina 95 en España fue superior en 6,1 c€/lt al indicador correspondiente de la UE-6, lo que supone una reducción del -2,7% frente a la diferencia registrada el mes anterior. Con respecto al gasóleo A, el margen bruto promedio en España fue superior en 5,2 c€/lt al valor correspondiente de la UE-6, lo que significa un aumento del 34,7% frente a la diferencia registrada el mes anterior.

Figura 27: Evolución del indicador precio antes de impuestos menos cotización internacional en gasolina 95



Fuente: Dirección de Energía, CNMC y UE Oil Bulletin Petrolier

Figura 28: Evolución del indicador precio antes de impuestos menos cotización internacional en gasóleo A



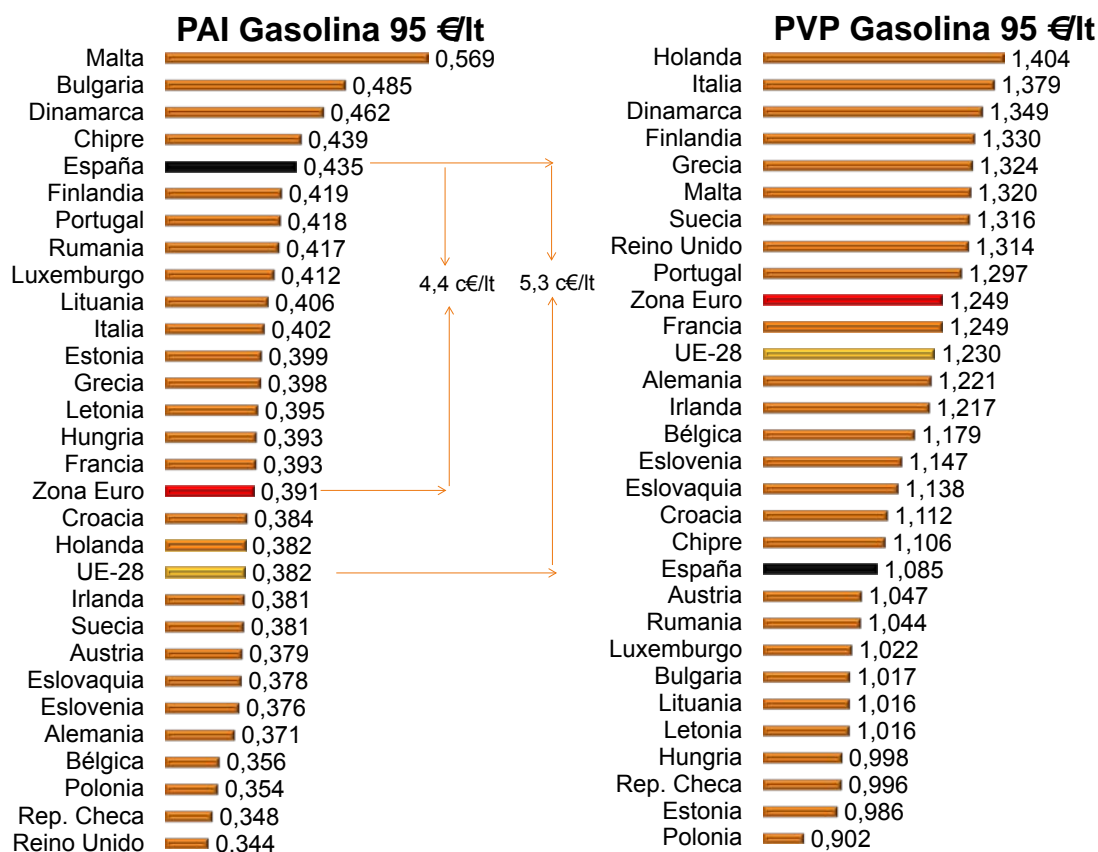
Fuente: Dirección de Energía, CNMC y UE Oil Bulletin Petrolier

En cuanto a las diferencias con los indicadores de los países más relevantes de la UE-6, cabe destacar que en relación a Francia, en febrero de 2016, el margen bruto en España fue superior en 4,2 c€/lt en gasolina 95 y en 7,2 c€/lt en gasóleo A. Con respecto a Alemania, el margen bruto en España se situó 6,4 c€/lt y 4,8 c€/lt por encima, para la gasolina 95 y el gasóleo A, respectivamente.

12. Comparativa entre los países de la Unión Europea

12.1 Gasolina 95

Figura 29: PVPs y PAIs en la Unión Europea. Febrero 2016



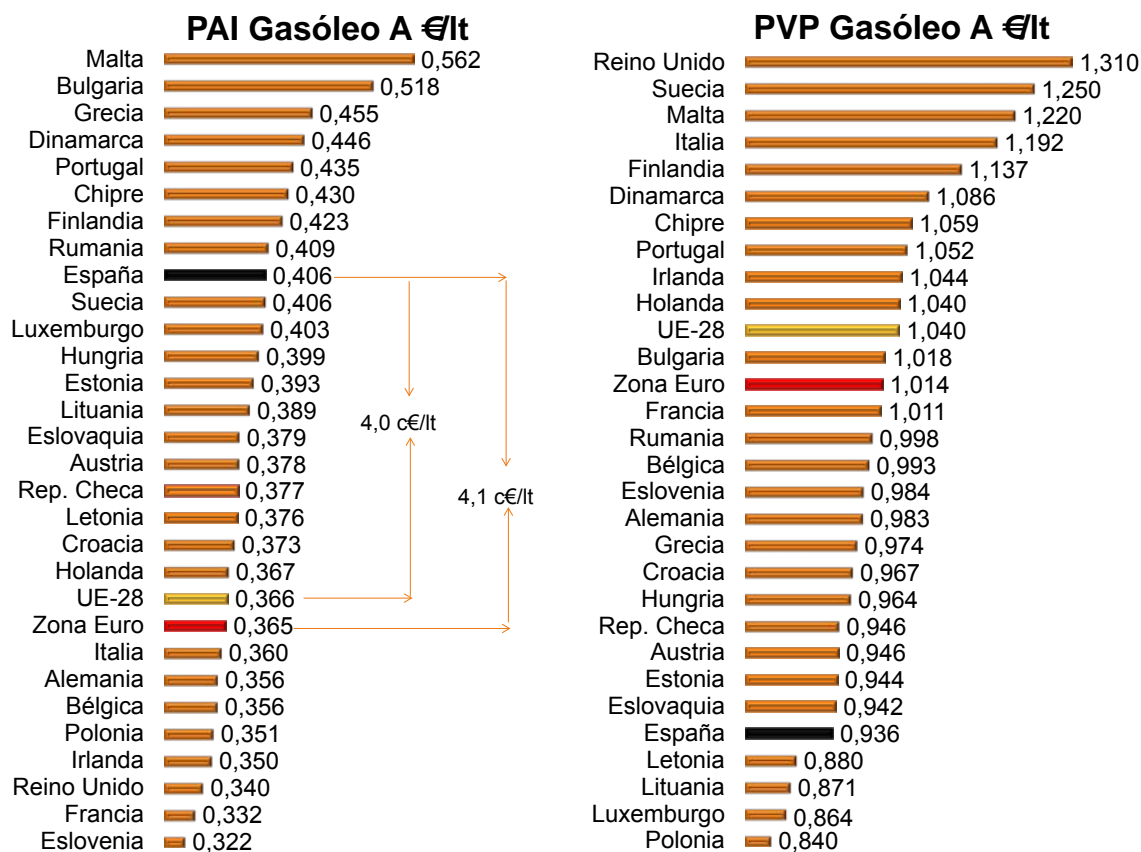
Fuente: Dirección de Energía, CNMC y UE Oil Bulletin Petrolier

En febrero de 2016, los precios antes de impuestos de la gasolina 95 en España superaron a los de las medias europeas (+4,4 c€/lt vs. la zona euro y +5,3 c€/lt vs. la UE-28). Estas diferencias fueron inferiores a las registradas en enero de 2016. España descendió del cuarto al quinto puesto en el ranking de precios.

En febrero de 2016, los precios de venta al público de la gasolina 95 en España se situaron por debajo de los de la zona euro (-16,4 c€/lt) y la UE-28 (-14,5 c€/lt). Las diferencias fueron superiores a las registradas en enero de 2016.

12.2 Gasóleo A

Figura 30: PVPs y PAIs en la Unión Europea. Febrero 2016



Fuente: Dirección de Energía, CNMC y UE Oil Bulletin Petrolier

En febrero de 2016, los precios antes de impuestos del gasóleo A en España superaron a los de las medias europeas (+4,1 c€/lt vs. la zona euro y +4,0 c€/lt vs. la UE-28). Las diferencias fueron superiores a las registradas en enero de 2016. España ascendió de la decimoquinta a la novena posición del ranking de precios.

En febrero de 2016, los precios de venta al público del gasóleo A en España se situaron por debajo de la zona euro (-7,8 c€/lt) y la UE-28 (-10,4 c€/lt). Las diferencias fueron inferiores a las registradas en enero de 2016.

13. Glosario y notas aclaratorias

PVP: Precio de Venta al Público. Media aritmética de los precios (€/litro) remitidos de cada estación de servicio operativa en Península y Baleares. No se realizan ponderaciones por ventas.

PAI: Precio Antes de Impuestos en Península y Baleares. Se calculan los PAI individuales por estación de servicio y producto. Para ello se detrae de los PVP los impuestos aplicados: IVA, impuestos especiales (IE) y el impuesto de ventas minoristas de determinados hidrocarburos líquidos (IVMDH⁴) en su tramo estatal y en su tramo autonómico que es variable en cada Comunidad Autónoma. Una vez obtenidos estos valores se calcula el PAI nacional y provincial aplicando una media aritmética similar a la del PVP.

PVP y PAI de España: Se corresponden con los valores de Península y Baleares, no conteniendo en ningún caso referencias o promedios que incluyan Ceuta, Melilla y Canarias.

PVP y PAI de la UE: Los datos de PVP y PAI correspondientes al resto de la Unión Europea provienen de la publicación semanal de la Comisión Europea "Oil Bulletin".

Ci: Cotización internacional. Se obtiene a partir de la media ponderada de los dos mercados de referencia en Europa, consistente en una combinación del 70% mercado MED (zona mediterránea) y 30% mercado NWE (zona noroeste europea), criterio habitual utilizado por esta Comisión como representativo del consumo promedio en España.

Margen Bruto de distribución (PAI-Ci): Diferencia entre el precio antes de impuestos (PAI) y la cotización internacional de referencia (Ci). El PAI-Ci comprende todos los costes asociados a la distribución del carburante, desde su origen (refinería o puerto de importación) hasta su destino (estación de servicio), y la rentabilidad del operador mayorista y/o distribuidor minorista. Adicionalmente, incluye otros costes derivados del cumplimiento de diversas obligaciones, como son el mantenimiento de existencias mínimas de seguridad o la comercialización de biocarburantes con fines de transporte, entre otras.

⁴ La Ley 2/2012, de 29 de junio, de Presupuestos Generales del Estado para el año 2012, en vigor desde el 1 de julio de 2012, modifica la denominación del IVMDH. El tramo estatal pasa a denominarse "tipo estatal especial" y el autonómico "tipo autonómico del impuesto sobre hidrocarburos". A los efectos de este informe se seguirá manteniendo la denominación anterior.

Fórmula de precios máximos: Fórmula empleada para determinar el PAI máximo de los carburantes previo a la liberalización. Se aplicó hasta el año 1996 para los gasóleos y hasta el año 1998 para las gasolinas⁵.

Los tipos de vínculos contractuales entre los operadores al por mayor y los distribuidores minoristas de las instalaciones pertenecientes a sus redes de distribución son los siguientes:

- ✓ **COCO** (Company Owned – Company Operated): Instalaciones de suministro propiedad del operador al por mayor.
- ✓ **CODO** (Company Owned – Dealer Operated): Instalaciones en las que el operador al por mayor conserva la propiedad del punto de venta, pero tiene cedida la gestión a favor de un tercero en virtud de un contrato de arrendamiento con exclusividad de suministro de los productos del operador.
- ✓ **DOCO** (Dealer Owned – Company Operated): Instalaciones propiedad de un particular quien cede a un operador al por mayor exclusivamente la gestión del punto de venta para explotarla por sí o a través de una sociedad filial especializada.
- ✓ **DODO** (Dealer Owned – Dealer Operated): Instalaciones de suministro titularidad de una persona física o jurídica vinculada al operador al por mayor mediante un contrato de suministro en exclusiva que incluye el abanderamiento de la instalación con los signos distintivos de la imagen de marca del suministrador.

Se distinguen dos **tipos de regímenes de suministro**: **VF** (venta en firme) y **CO** (venta en comisión).

⁵ El 1 de enero de 2013 desaparece, por falta de liquidez en el mercado, la cotización internacional de referencia que contemplaba la fórmula de precios máximos para la gasolina FOB del mercado NWE. Desde entonces se emplea la referencia que se ha considerado más aproximada, dada la inexistencia de una nueva cotización sustitutiva.

