

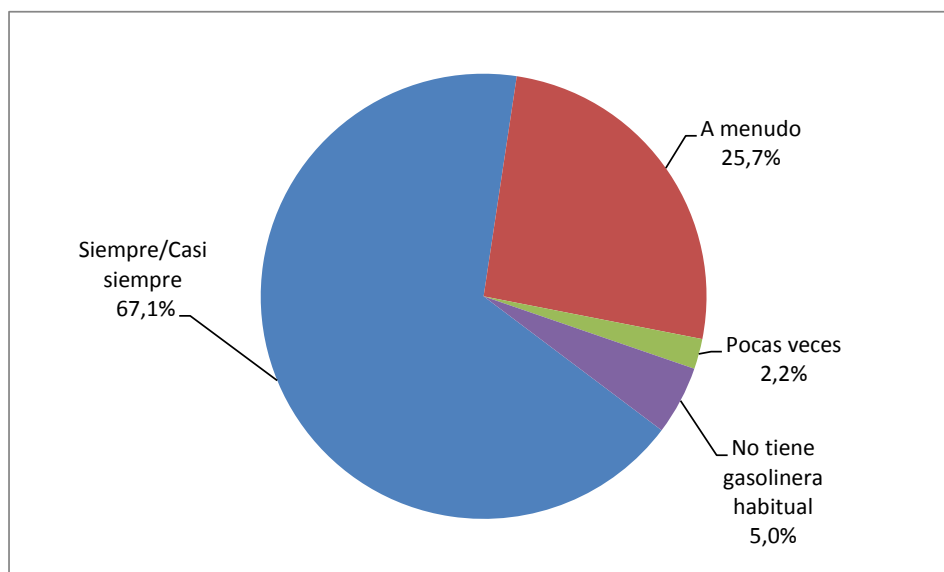
NOTA DE PRENSA

Los conductores españoles dependen de una gasolinera para repostar

- La cercanía al domicilio o el precio condicionan nuestra elección.
- Las gasolineras de marcas independientes y las de autoservicio ganan adeptos a causa de la crisis económica.
- Un 6,5% de los hogares con coche cuentan con algún miembro que utiliza el “car sharing” o que comparte su vehículo para los desplazamientos cotidianos.
- En 4 de cada 10 hogares, el coche principal tiene más de 10 años.

Madrid, 20 de noviembre de 2015. – Un 67,1% de los conductores reposta siempre o casi siempre en la misma estación de servicio y el 25,7% lo hace a menudo, según los datos del último **Panel de Hogares CNMC**.

Frecuencia de repostaje en la misma gasolinera (porcentaje de individuos)



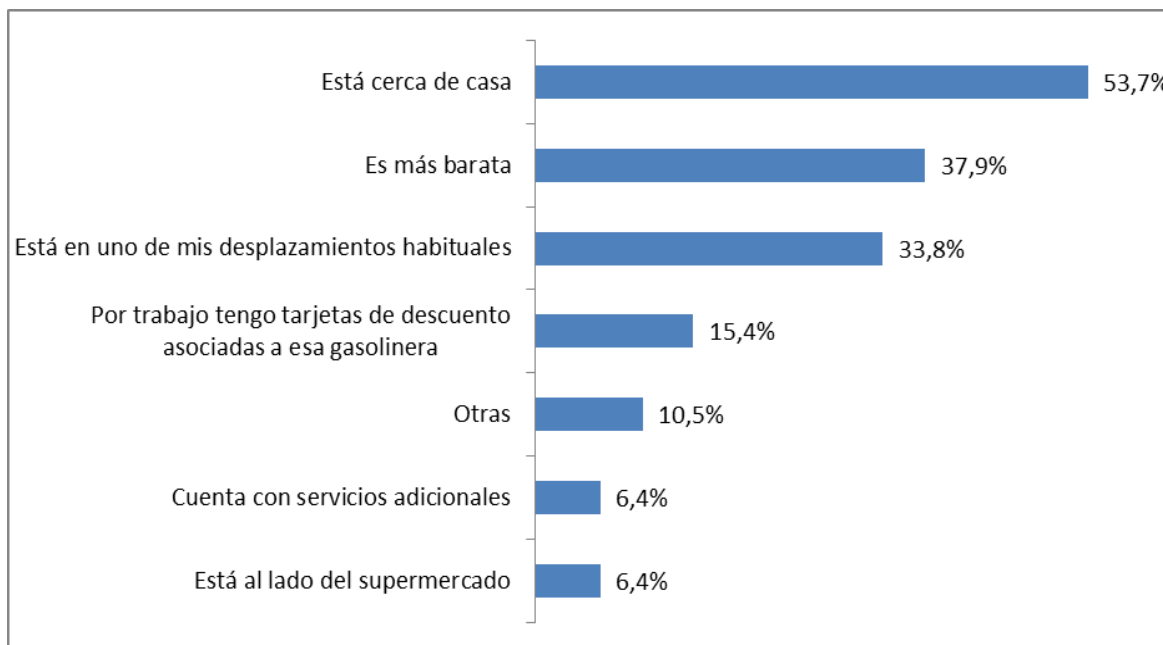
Universo: Individuos que repostan algún vehículo familiar siempre, casi siempre o a menudo

Detrás de este hábito se encuentran diferentes motivos: la cercanía al domicilio (53,7%), el ser la estación de servicio habitual más barata (37,9%) o que la misma se encuentra en uno de los desplazamientos habituales (33,8%). Además, un 15,4% señala como motivo tener tarjetas de descuento asociadas a la gasolinera.

Reproducción permitida solo si se cita la fuente.

Para más información: Tel.+34 91 787 22 04 <http://www.cnmc.es> Correo electrónico: <mailto:prensa@cnmc.es>

Razones para repostar habitualmente en la misma gasolinera (porcentaje de individuos). Posible respuesta múltiple.



Universo: Individuos que repostan algún vehículo familiar siempre, casi siempre o a menudo en la misma gasolinera

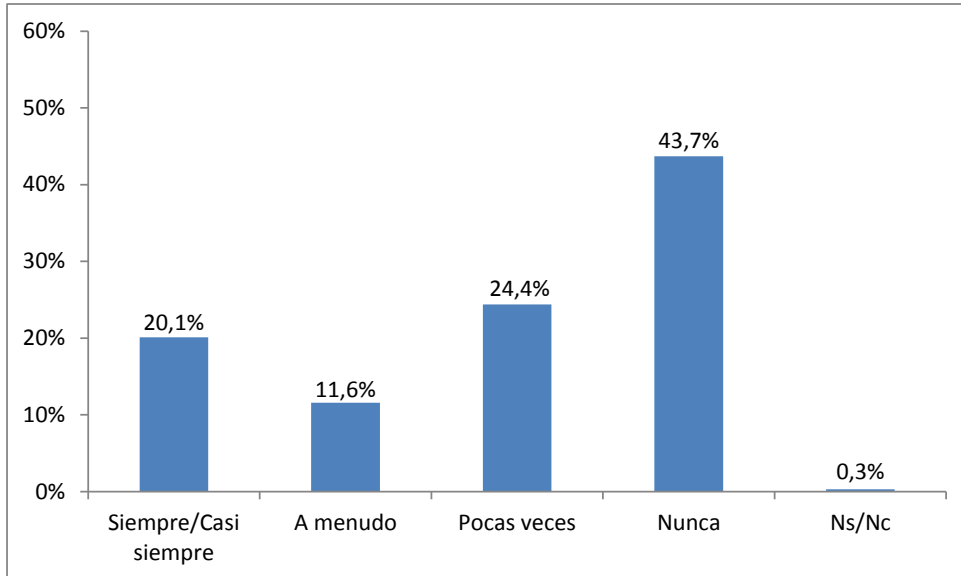
La encuesta también tiene en cuenta los nuevos patrones de comportamiento que vienen observándose en los últimos años y que muestran una mayor predisposición de los conductores hacia el ahorro económico, ya sea a la hora de poner gasolina como de desplazarse. Así, destaca el porcentaje de repostaje tanto en estaciones de servicio de marcas independientes (que incluyen las situadas en hipermercados) como en estaciones de autoservicio (que no cuentan con personal ni en el interior de la gasolinera ni a pie de pista), cuya implantación en España es relativamente reciente.

Además, también crece la utilización del llamado “car sharing” o de otras formas de compartir el vehículo en los desplazamientos cotidianos. La encuesta refleja que un 6,5% de los hogares con coche cuentan con algún miembro que utiliza el “car sharing” o que comparte su vehículo para los desplazamientos cotidianos, lo que supone un porcentaje destacable teniendo en cuenta lo nuevo que es este fenómeno.

Si nos fijamos en el repostaje en estaciones de servicio de marcas independientes, los datos de la encuesta reflejan diversidad de comportamientos entre los conductores, aunque existe una mayor propensión hacia las gasolineras de marca tradicional. Mientras un 43,7% asegura no repostar nunca en gasolineras de marcas independientes, el 20,1% afirma hacerlo siempre o casi siempre, un 11,6% lo hace a menudo y un 24,4% declara ir pocas veces.

Reproducción permitida solo si se cita la fuente.

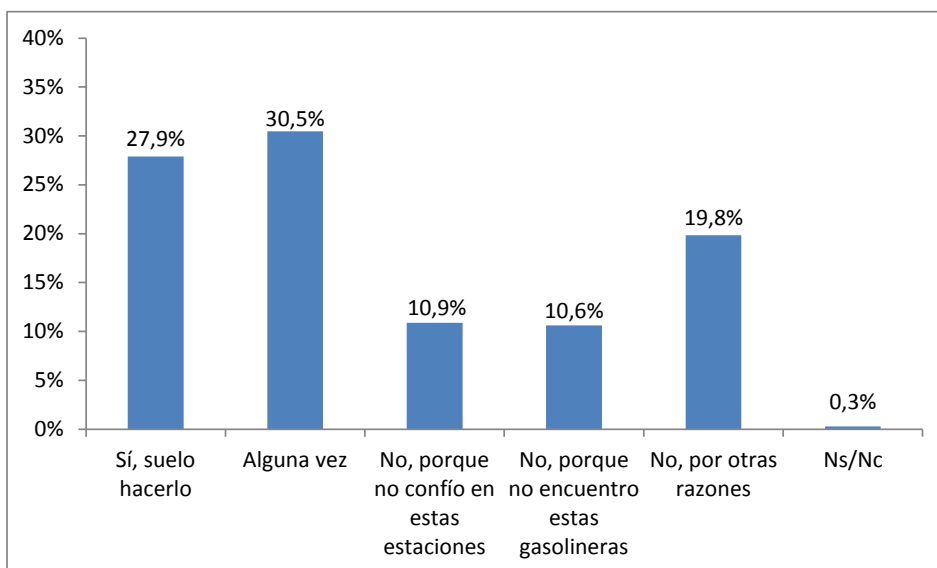
Frecuencia de repostaje en estaciones de servicio de marcas independientes (porcentaje de individuos)



Universo: Individuos que repostan algún vehículo familiar siempre, casi siempre o a menudo

En cuanto a las estaciones de autoservicio, parece que esta nueva modalidad ha encontrado una amplia aceptación entre los conductores: un 27,9% suele repostar en este tipo de gasolineras y un 30,5% afirma haberlo hecho alguna vez.

Frecuencia de repostaje en estaciones de autoservicio (porcentaje de individuos)



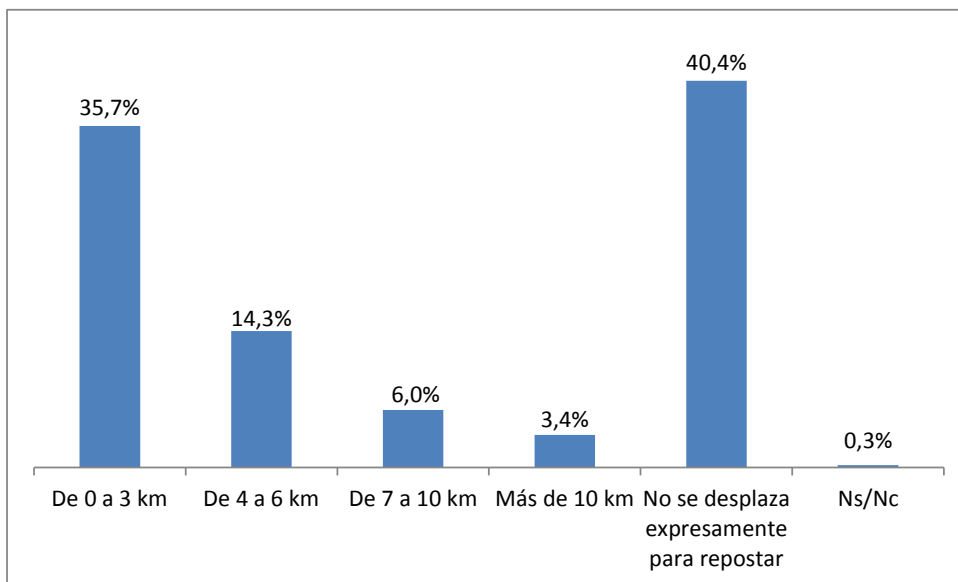
Universo: Individuos que repostan algún vehículo familiar siempre, casi siempre o a menudo

Reproducción permitida solo si se cita la fuente.

Los conductores no parecen mostrarse tan dispuestos al ahorro cuando se trata de desplazarse expresamente varios kilómetros para repostar más barato. En este sentido, el 35,7% de los conductores contempla desplazarse una distancia de entre 0 y 3 km para repostar carburante más barato, si bien este porcentaje desciende al 14,3% si la distancia es entre 4 y 6 km. Eso sí, un 40,4% afirma no desplazarse expresamente para repostar más barato.

La encuesta también ha preguntado por la utilización de páginas web o aplicaciones móviles que muestran los precios de las estaciones de servicio como herramientas para decidir dónde repostar: únicamente son utilizadas por el 8,6% de los conductores, mientras que un 57,5% desconocía su existencia.

Distancia que es capaz de desplazarse para repostar carburante más barato (porcentaje de individuos)



Universo: Individuos que repostan algún vehículo familiar siempre, casi siempre o a menudo

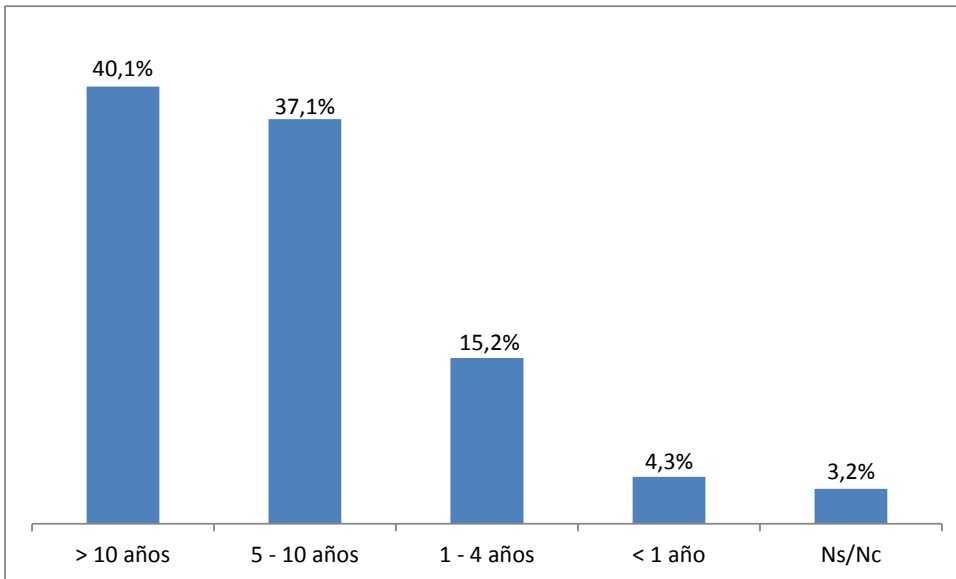
Este último Panel de Hogares CNMC también recoge algunos datos básicos de los hogares: un 81,9% de los hogares españoles dispone de coche y la media de coches disponibles entre estos hogares es de 1,4.

Los resultados confirman, además, tanto la antigüedad como la *dieselización* del parque automovilístico español. Así, el coche principal presenta una antigüedad superior a 10 años en un 40,1% de los hogares y entre 5 y 10 años en el 37,1% de los mismos. Por su parte, el tipo de carburante que utiliza el coche principal es el diésel en un 60,4% de los hogares.

Reproducción permitida solo si se cita la fuente.

Para más información: Tel.+34 91 787 22 04 <http://www.cnmc.es> Correo electrónico: <mailto:prensa@cnmc.es>

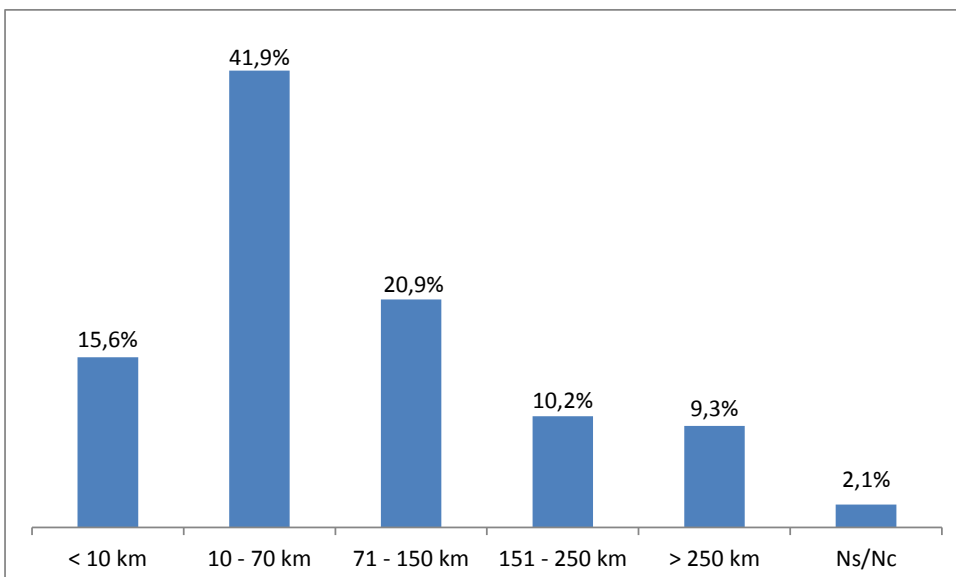
Antigüedad del coche principal del hogar (porcentaje de hogares)



Universo: Hogares con coche

Entre las otras pautas de actuación de los conductores que recoge el Panel de Hogares CNMC destacamos que más de la mitad de los conductores recorre semanalmente una distancia media inferior a 70 km, mientras que únicamente un 19,5% recorre más de 150 km.

Distancia media recorrida semanalmente (porcentaje de individuos)



Universo: Individuos que conducen algún coche familiar al menos una vez por semana

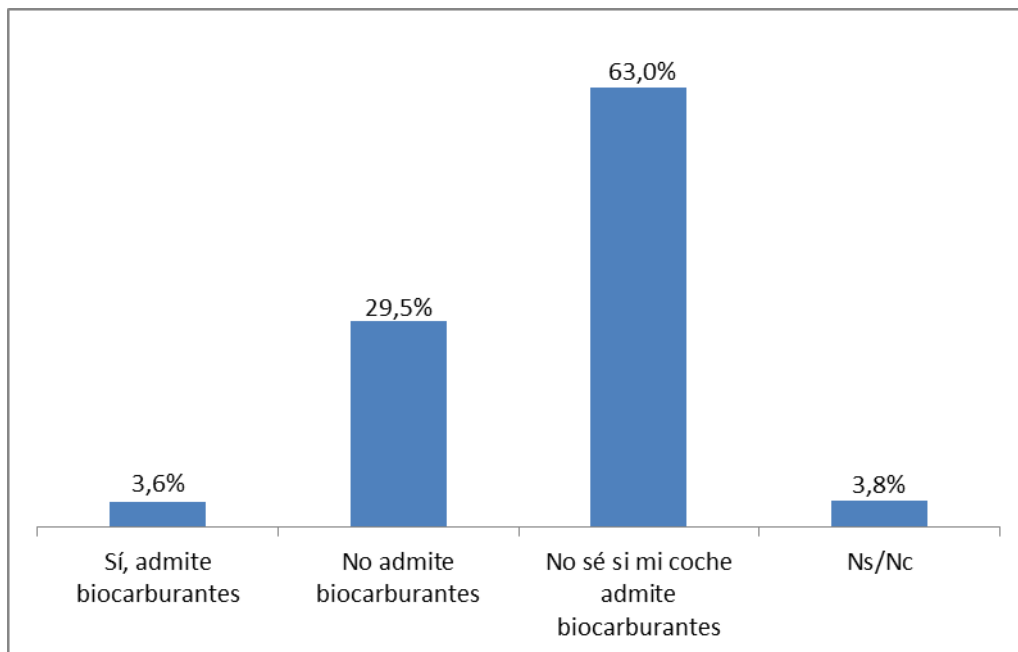
Reproducción permitida solo si se cita la fuente.

Por otro lado, la gama de carburante más repostada en las estaciones de servicio es la convencional (90,2% de los casos), mientras que la utilización de otros servicios adicionales de las gasolineras (tienda, lavado, cafetería, etc.) es baja, ya que un 49,3% afirma usar pocas veces estos servicios y un 39,6% declara no utilizarlos nunca.

En aspectos medioambientales, los españoles no llegan al aprobado. Así, aunque un 84,9% de los conductores asegura que tiene en cuenta la existencia de medidas de conducción eficiente (control de velocidad, etc.) que ayudan a reducir el consumo, un 59% de los hogares con coche no tiene en cuenta el etiquetado energético de los neumáticos a la hora de elegirlos y el 56,3% no sabe lo que son los biocarburantes (sólo un 34,2% conoce que son carburantes de origen renovable).

Además, un 63% ignora si su vehículo admite biocarburantes. Sin embargo, actualmente, en las estaciones de servicio, las gasolinas de 95 o de 98 octanos sin etiquetar comercializadas en España contienen un porcentaje de biocarburante que no supera el 5%. Por otro lado, lo que se comercializa como gasóleo A sin etiquetar contiene un porcentaje de biocarburante que no supera el 7%. Las gasolinas y gasóleos etiquetados contienen un porcentaje de biocarburante superior a estos umbrales.

Conocimiento sobre si el coche del hogar admite biocarburantes (porcentaje de hogares)



Universo: Hogares con coche

Reproducción permitida solo si se cita la fuente.

Para más información: Tel.+34 91 787 22 04 <http://www.cnmc.es> Correo electrónico: <mailto:prensa@cnmc.es>

Metodología

Estos resultados forman parte del Panel de Hogares CNMC, una encuesta a hogares e individuos de periodicidad semestral. La CNMC busca recopilar información directamente de los ciudadanos a través de encuestas, el análisis de las facturas de los servicios y grupos focales. El estudio es de naturaleza multisectorial y recoge datos relativos a los mercados de telecomunicaciones, audiovisuales, energía, postal, transporte y competencia. La encuesta se llevó a cabo en el segundo trimestre de 2015 e incluyó a 3.929 hogares y 7.979 individuos.

[Más datos en CNMCData](#)