

NOTA DE PRENSA

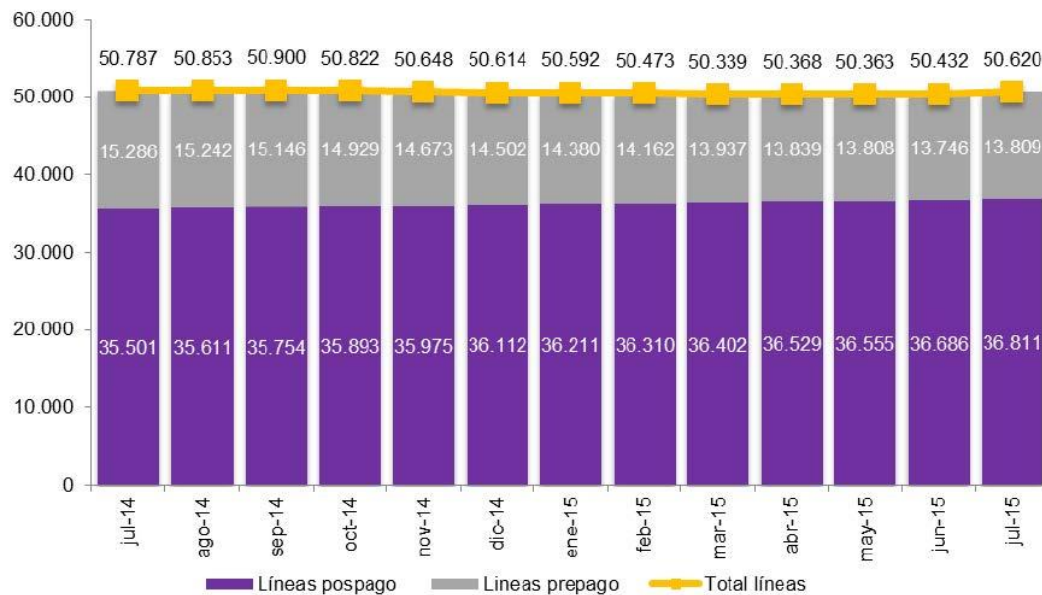
La telefonía móvil suma 188.000 líneas en julio

- En banda ancha, las líneas de fibra óptica hasta el hogar aumentaron en 116.000 líneas y superaron los 2,3 millones

Madrid, 16 de octubre de 2015. – El parque de líneas móviles aumentó en julio en 188.158 líneas nuevas y creció por cuarto mes consecutivo, tras haber caído de forma continuada desde octubre de 2014, según los datos publicados [en el portal CNMCData](#).

Al incremento registrado en postpago de 125.644 líneas, se sumó el de prepago, con 62.514 líneas más. El mes cerró con una cifra de 50.619.784 líneas móviles, lo que supone un 0,3% menos que en julio de 2014. En tasa interanual, la modalidad de prepago disminuyó un 9,7%, mientras que la de postpago creció un 3,7%.

EVOLUCIÓN DEL PARQUE DE LÍNEAS MÓVILES (en miles)

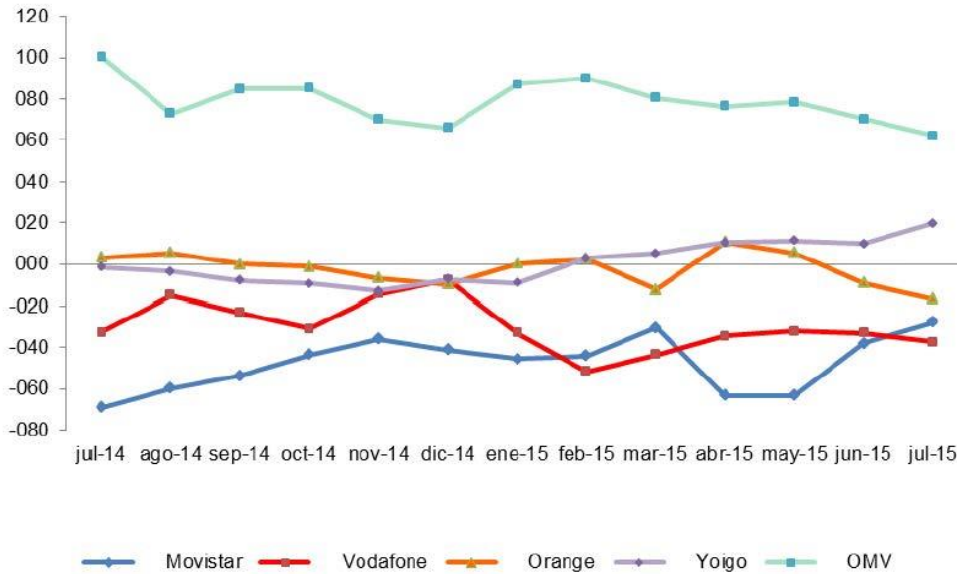


En julio se portaron 485.568 números móviles, lo que supone un descenso del 8,3% frente al volumen registrado en el mismo mes de 2014. Movistar, Vodafone y Orange registraron saldos netos de portabilidad negativos, con 27.692, 37.363 y 16.666 líneas, respectivamente. En contraposición, Yoigo y los OMV presentaron saldos positivos, en concreto, importaron 19.709 y 62.012 números más de los que cedieron a otros operadores.

Reproducción permitida solo si se cita la fuente.

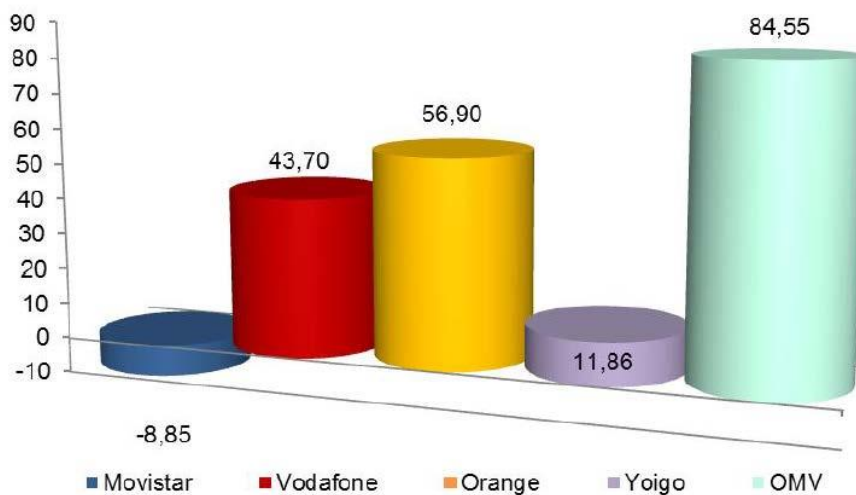
Para más información: Tel. +34 91 787 22 04 <http://www.cnmc.es> Correo electrónico: <mailto:prensa@cnmc.es>

EVOLUCIÓN MENSUAL DEL SALDO NETO DE PORTABILIDAD POR OPERADOR (en miles, Vodafone no incluye los datos de Ono ni Orange los de Jazztel)



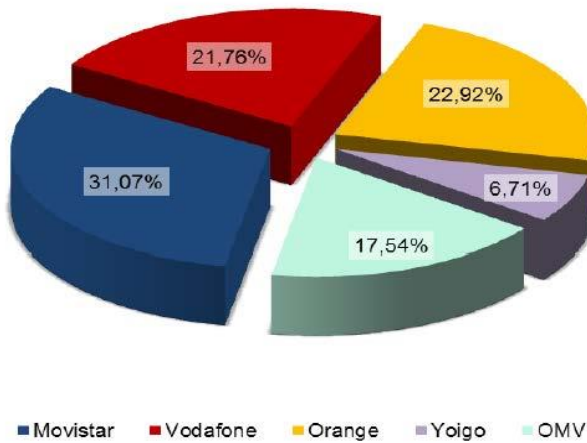
En el séptimo mes de 2015, todos los operadores, excepto Movistar, ganaron líneas móviles. Los OMV fueron los que más incrementaron su parque –en 84.546 líneas móviles–, seguidos por Orange, Vodafone y Yoigo. Esto situó a los OMV con una cuota de mercado del 17,5%.

GANANCIA NETA MENSUAL DE LÍNEAS (en miles, Vodafone no incluye datos de Ono ni Orange los de Jazztel)



Reproducción permitida solo si se cita la fuente.

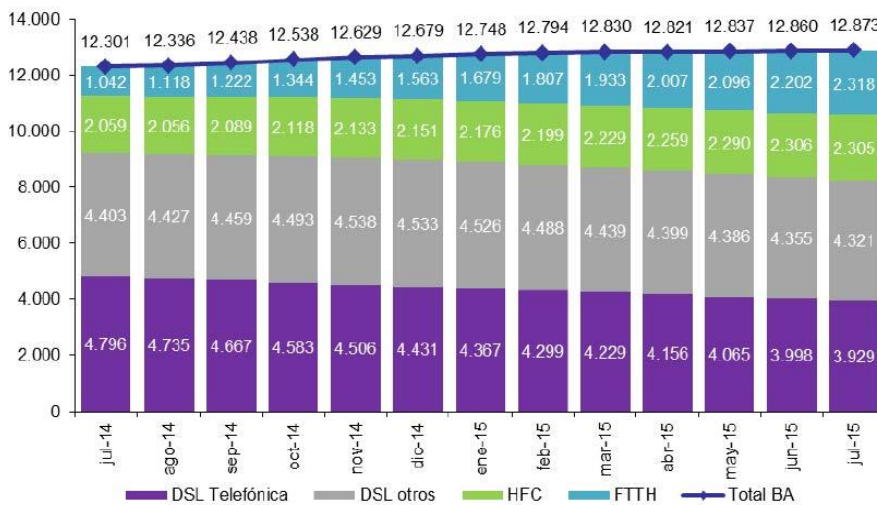
CUOTA DE MERCADO DE LÍNEAS MÓVILES (Vodafone no incluye los datos de Ono ni Orange los de Jazztel)



Banda ancha

En el mes de julio el parque de banda ancha fija aumentó en 12.455 líneas hasta un total de 12.872.602. Las líneas DSL decrecieron este mes en 102.156, mientras que las líneas de HFC disminuyeron en 1.146 líneas. Por su parte, el total de líneas FTTH superó los 2,3 millones, con un crecimiento en el mes superior a las 100.000 líneas. El 77,5% del total de líneas FTTH corresponde a Telefónica, con un parque de 1,8 millones de líneas. A nivel anual, respecto a julio de 2014, destaca el aumento de 1,3 millones de líneas FTTH, frente a la pérdida de 950 mil líneas con tecnología DSL.

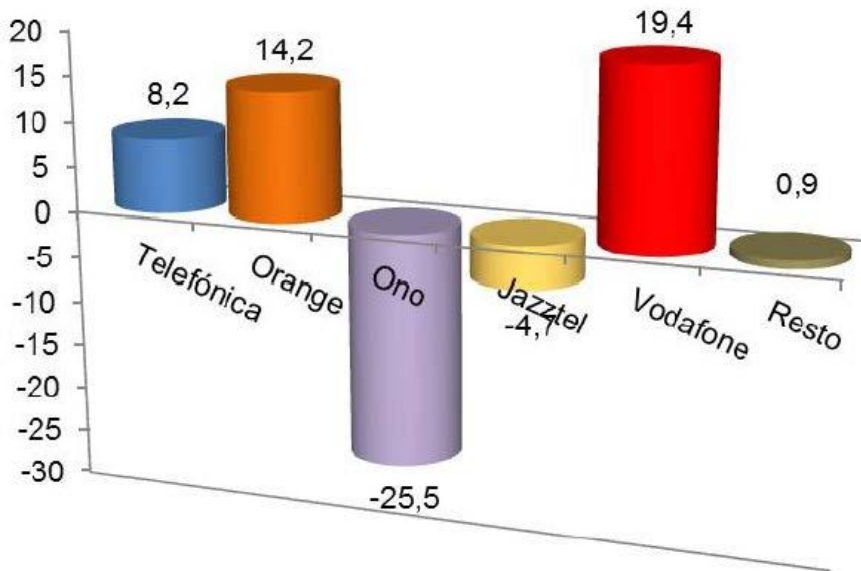
EVOLUCIÓN DE LA BANDA ANCHA FIJA (en miles)



Reproducción permitida solo si se cita la fuente.

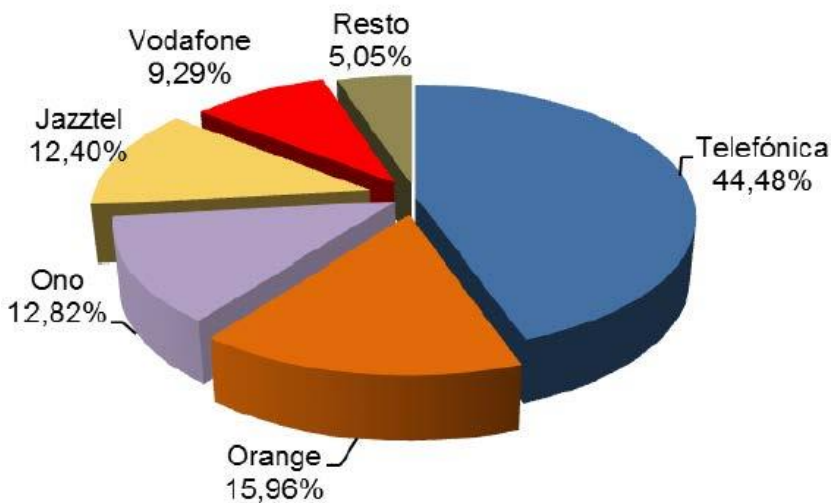
Tanto en junio como en julio Telefónica sumó nuevas líneas a su parque de banda ancha fija tras las pérdidas registradas en abril y mayo.

GANANCIA MENSUAL DE LÍNEAS DE BANDA ANCHA FIJA (en miles)



En julio de 2015 la cuota de mercado por líneas de banda ancha fija de Telefónica fue 2,1 puntos porcentuales inferior a la de julio de 2014, mientras que la del resto de operadores aumentó.

CUOTA DE MERCADO POR LÍNEAS DE BANDA ANCHA FIJA

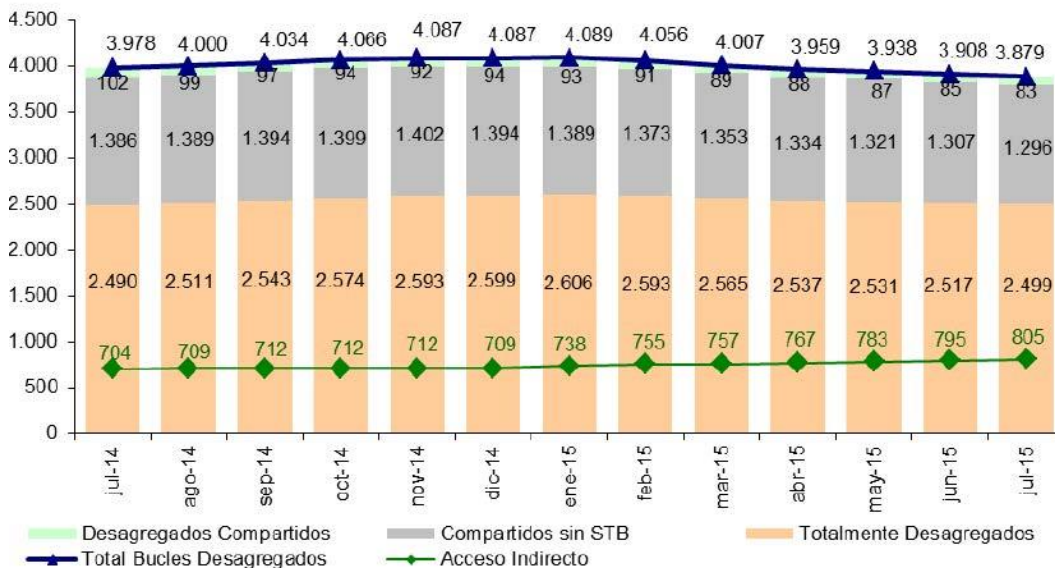


Reproducción permitida solo si se cita la fuente.

A nivel mayorista, el total de líneas de acceso indirecto aumentó en 10.086 en el mes de julio, lo que supuso un 14,3% de crecimiento interanual. Desde finales de 2014 este crecimiento se debe sobre todo al servicio NEBA; en concreto este mes tanto el servicio ADSL IP como el GIGADSL restaron líneas, mientras que el NEBA sumó 15.193 nuevas líneas.

El total de bucles desagregados, que comenzó a disminuir en diciembre de 2014, perdió 29.697 en este último mes.

EVOLUCIÓN DE LAS MODALIDADES DE BANDA ANCHA FIJA MAYORISTA (en miles)



Telefonía fija

En julio de 2015, el total de líneas fijas disminuyó en 38.146 líneas. El mes cerró con un total de 18.685.067 líneas, lo que representa una penetración de 40,2 líneas por cada 100 habitantes. Se portaron 136.655 números fijos, un 18,8% menos que en el mismo mes del año anterior.

Para la elaboración de las estadísticas mensuales en telecomunicaciones se emplean datos de líneas provisionales aportados por 8 operadores de telefonía y banda ancha fija y 37 de telefonía móvil (21 operadores reportan líneas y 37 reportan portabilidad).

[Más datos en CNMCData](#)

Reproducción permitida solo si se cita la fuente.

Para más información: Tel.+34 91 787 22 04 <http://www.cnmc.es> Correo electrónico: <mailto:prensa@cnmc.es>