

NOTA DE PRENSA

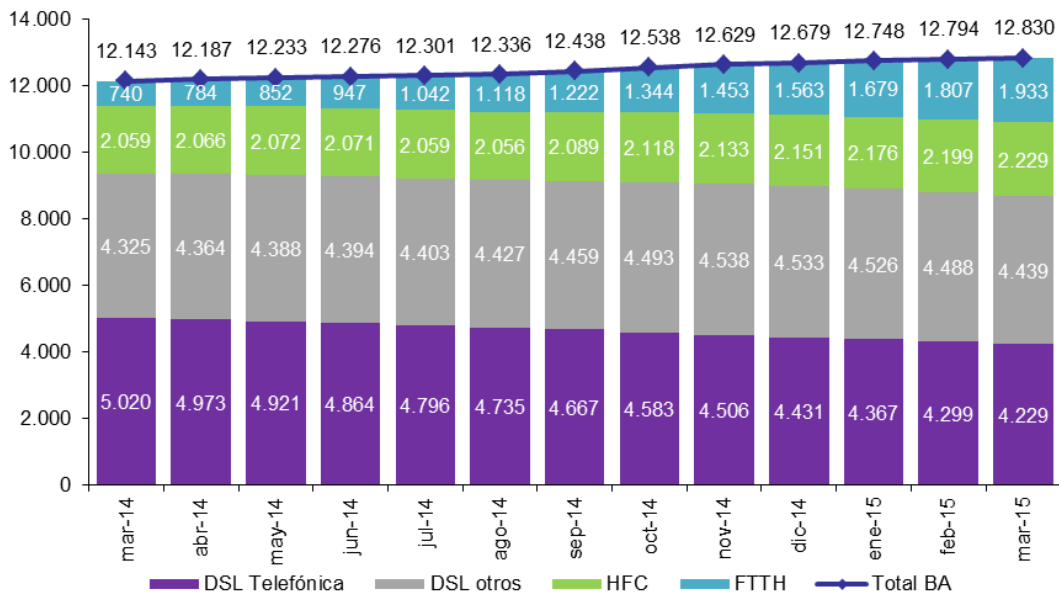
La banda ancha crece un 6% en marzo impulsada sobre todo por las líneas de fibra óptica hasta el hogar (FTTH)

- La telefonía móvil cae por sexto mes consecutivo y pierde 133.173 líneas

Madrid, 03 de julio de 2015. – Las líneas de banda ancha en España han crecido en marzo un 5,7% respecto al año anterior y rozan los 12,83 millones, con una proporción de 27,6 líneas por cada 100 habitantes, según los últimos datos del sector de telecomunicaciones disponibles [en el portal CNMCData](#).

El crecimiento de la banda ancha está provocado por el impulso de la fibra óptica hasta el hogar (FTTH), que ha sumado más de 100.000 líneas por séptimo mes consecutivo. En concreto, en marzo se registraron 126.485 nuevas líneas de FTTH. También se ha incrementado el número de líneas de HFC (red híbrida fibra cable coaxial) en 29.609. Por su parte, la banda ancha prestada a través de la tradicional red de cobre ha perdido más de 120.000 líneas.

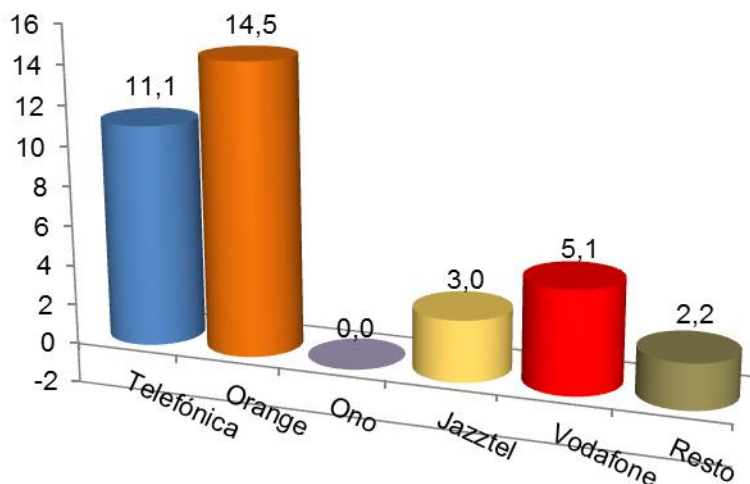
EVOLUCIÓN DE LA BANDA ANCHA FIJA (en miles)



Orange, con 14.524 líneas más que en febrero de 2015, lideró este mes la ganancia de líneas de banda ancha fija; seguida de Telefónica, Vodafone y Jazztel con 11.062, 5.085 y 3.039 líneas, respectivamente.

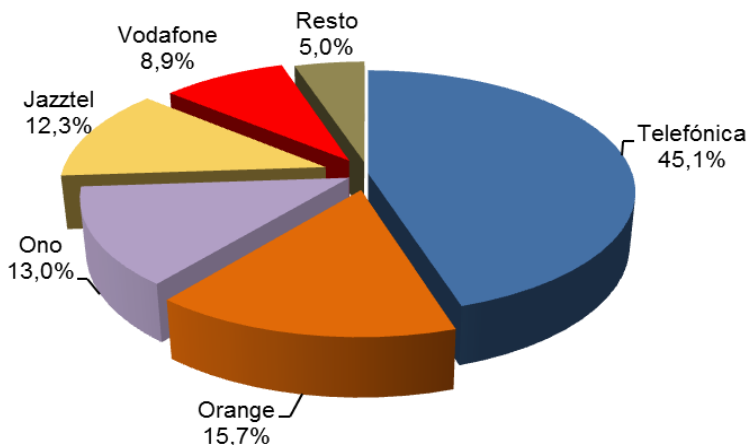
Reproducción permitida solo si se cita la fuente.

GANANCIA MENSUAL DE LÍNEAS DE BANDA ANCHA FIJA (en miles)



Aunque todos los operadores ganaron líneas en el último año, la cuota de mercado por líneas de banda ancha fija de Telefónica cedió 2 puntos porcentuales a favor del resto de operadores.

CUOTA DE MERCADO POR LÍNEAS DE BANDA ANCHA FIJA

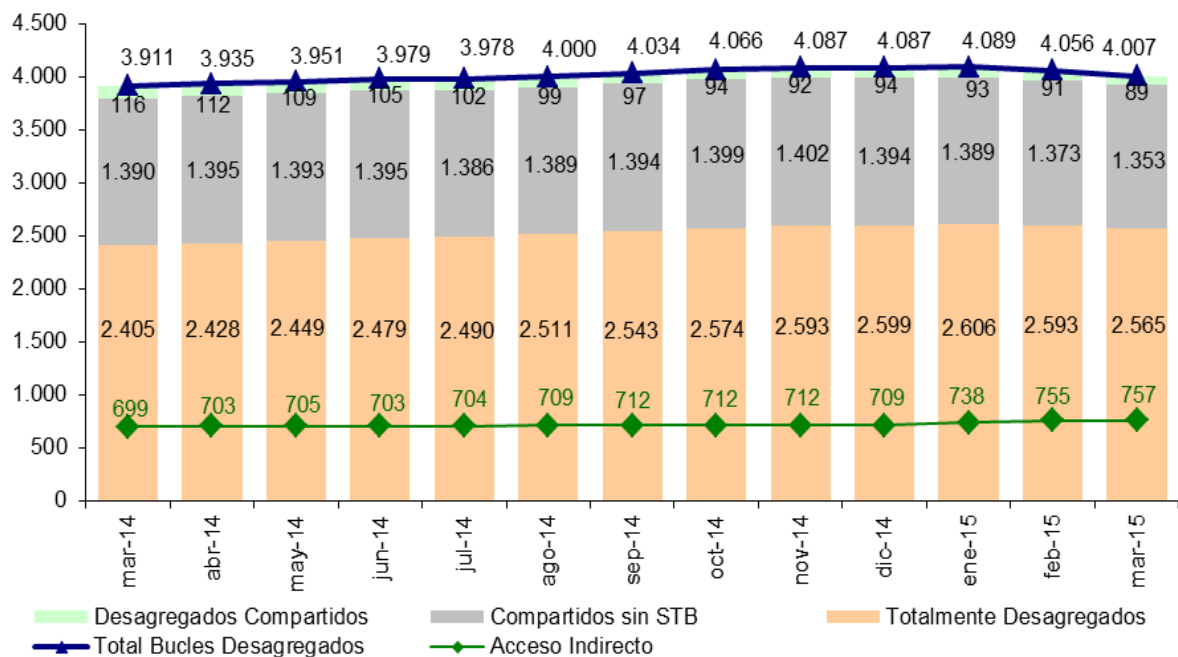


El NEBA fue el único servicio de acceso indirecto que creció en marzo y sumó 18.438 líneas nuevas, mientras que el GIGADSL y el ADSL IP descendieron en 2.494 y 14.645 líneas, respectivamente. En global, el total de líneas de acceso indirecto aumentó en 1.299 líneas en el mes y, en tasa interanual, creció un 8,3% respecto a marzo de 2014.

Reproducción permitida solo si se cita la fuente.

En cuanto al acceso directo, el total de bucles desagregados descendió por segundo mes consecutivo; en concreto, en marzo se registraron 49.406 bucles menos que en febrero. Las tres modalidades de bucle descendieron. En tasa interanual, el total de bucles creció un 2,5% respecto a marzo de 2014.

EVOLUCIÓN DE LAS MODALIDADES DE ACCESO (en miles)



Telefonía móvil

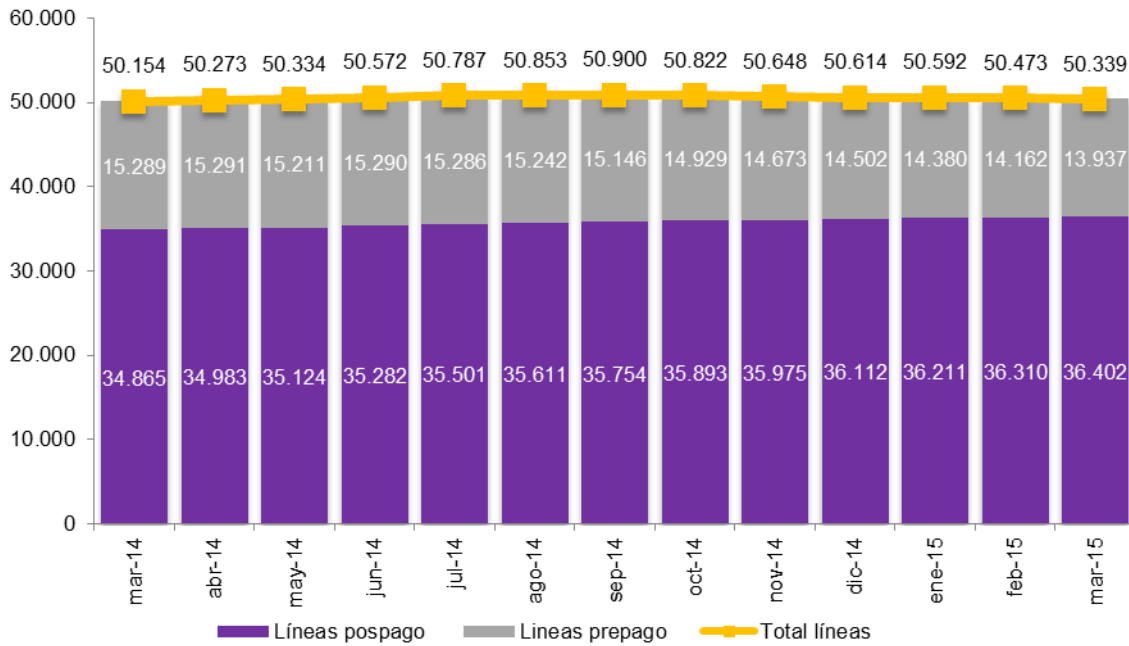
La telefonía móvil cayó por sexto mes consecutivo y en marzo se dejó 133.173 líneas. El aumento de 91.976 líneas de postpago no logró compensar la caída en de 225.149 líneas de prepago. El mes cerró con un total de 50,34 millones de líneas móviles, un 0,4% más que en marzo de 2014. La penetración fue de 108,4 líneas por cada 100 habitantes, frente al valor de 107,8 de hace un año.

En marzo se portaron 498.992 números móviles, lo que supone un descenso del 9,3% frente al volumen registrado en el mismo mes de 2014. Los operadores móviles virtuales (OMV) presentaron un saldo positivo en portabilidad de 71.135 números y Yoigo, de 5.247. En contraposición, Movistar, Vodafone y Orange registraron un saldo negativo de portabilidad de 30.294, 33.896 y 12.192 líneas, respectivamente.

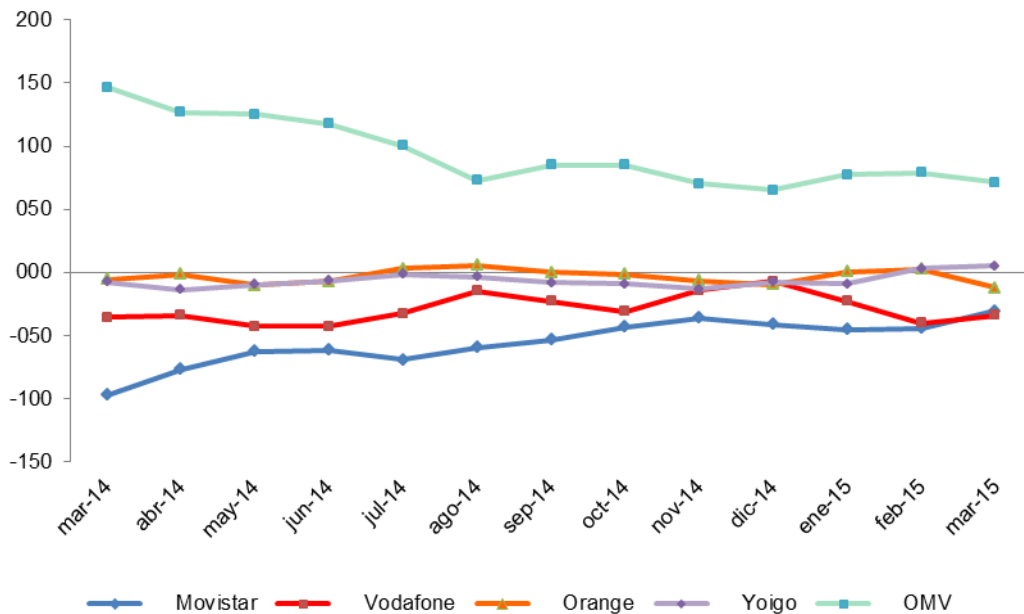
Reproducción permitida solo si se cita la fuente.

Para más información: Tel. +34 91 787 22 04 <http://www.cnmc.es> Correo electrónico: <mailto:prensa@cnmc.es>

EVOLUCIÓN DEL PARQUE DE LÍNEAS MÓVILES (en miles)



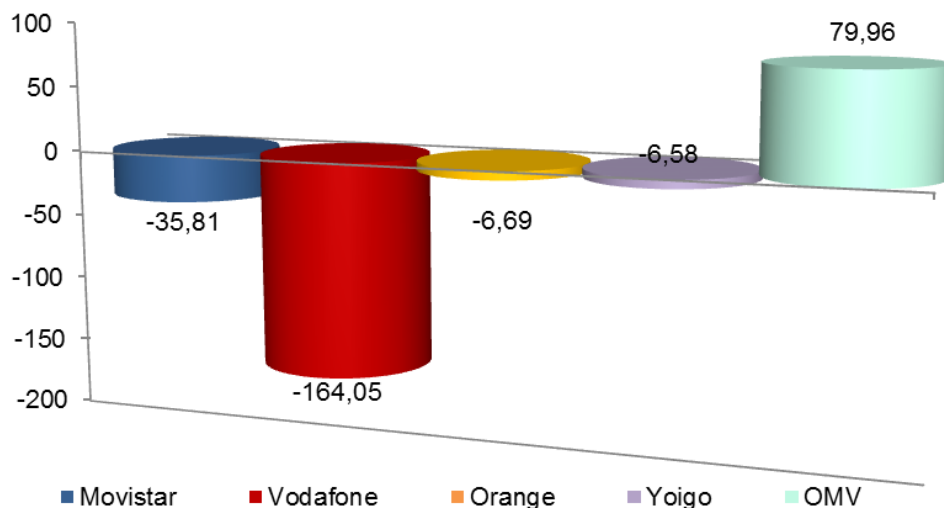
EVOLUCIÓN MENSUAL DEL SALDO NETO DE PORTABILIDAD POR OPERADOR (en miles)



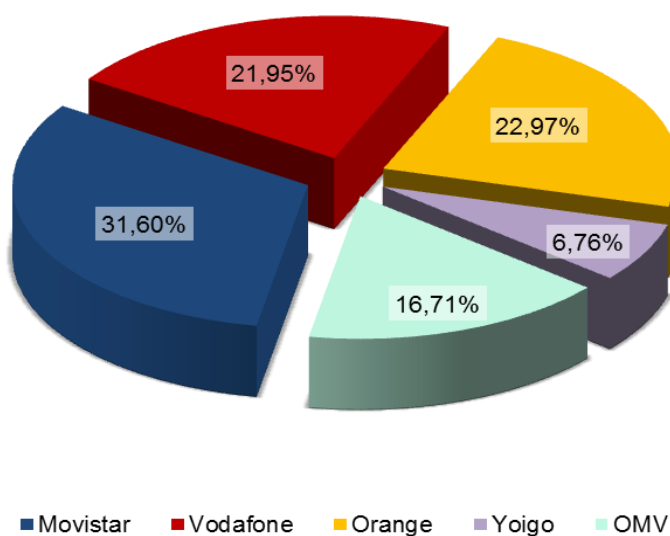
Reproducción permitida solo si se cita la fuente.

En el tercer mes de 2015, los OMV fueron los únicos que incrementaron su número total de líneas en casi 80.000, mientras que el resto de operadores perdió líneas. [Vodafone no incluye las líneas de Ono].

GANANCIA NETA MENSUAL DE LÍNEAS (en miles)



CUOTA DE MERCADO DE LÍNEAS MÓVILES



Reproducción permitida solo si se cita la fuente.

Telefonía fija

En marzo de 2015, el total de líneas fijas disminuyó en 81.038 líneas, por la significativa caída en el segmento de negocios, que no se vio compensada por un leve incremento en residencial de tan solo 7.007 líneas. El mes cerró con un total de 18.804.129 líneas, lo que representa una penetración de 40,5 líneas por cada 100 habitantes.

[Más datos en CNMCData](#)