

NOTA DE PRENSA

La CNMC publica los datos estadísticos de telecomunicaciones y audiovisual correspondientes al segundo trimestre de 2015

- La facturación total fue de 7.548 millones de euros, prácticamente igual a la del segundo trimestre de 2014.
- La banda ancha y los servicios audiovisuales son los servicios finales que incrementan su facturación interanual.
- Los accesos instalados de redes de nueva generación registraron una tasa de crecimiento anual del 41%.
- El total de paquetes quíntuples alcanzó los 2,7 millones.

Madrid, 22 de diciembre de 2015.- Los [datos estadísticos de la CNMC](#) (Comisión Nacional de los Mercados y la Competencia) constatan que la facturación total del sector en el segundo trimestre de 2015 fue de 7.548 millones de euros, prácticamente igual a la del mismo trimestre del año anterior. Al aumento del 5,8% en los servicios mayoristas se sumó una ligera caída de los minoristas, del 0,6%.

Los servicios audiovisuales y los servicios de banda ancha (tanto fija como móvil) son los servicios a los consumidores que incrementaron su facturación en el segundo trimestre de 2015. En concreto, los servicios audiovisuales, con un aumento de casi el 14% interanual, acumulan cinco trimestres consecutivos con tasas de variación positivas, mientras que la banda ancha fija experimenta un incremento interanual del 5,4% y la banda ancha móvil, del 10,3%.

Ingresos por servicios finales del 2T 2015 y tasa de variación interanual

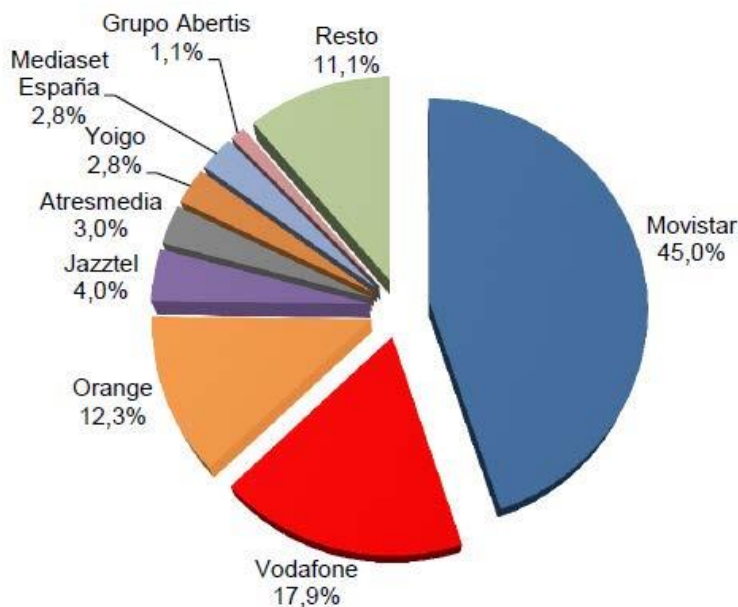
Ingresos servicios finales (millones de euros)	2T 2015	Variación 2T 2014 - 2T 2015
Comunicaciones fijas	2.052,72	-3,8%
Telefonía fija	771,02	-13,6%
Banda ancha	938,62	5,4%
Comunicaciones de Empresa	336,53	-2,2%
Servicios Información telefónica	6,55	-14,7%
Comunicaciones móviles	2.269,09	-7,1%
Telefonía móvil	1.287,83	-17,0%
Banda ancha	981,26	10,3%
Servicios audiovisuales	1.107,05	13,8%
Otros	802,59	11,4%
Total ingresos finales	6.231,45	-0,6%

En cuanto a los datos por operador, los ingresos de los principales operadores se mantuvieron respecto al segundo trimestre de 2014, tan solo Jazztel subió un 2,6%. Movistar pasó a representar el 45% del total del sector tras la compra de DTS, y sus ingresos se mantuvieron estables si se compara con los ingresos de ambos operadores en el mismo sector del año anterior. Para Vodafone la cifra de ingresos se mantuvo estable, comparando con la suma de sus ingresos más los de ONO en el segundo trimestre de 2014.

En el ámbito de la televisión en abierto, Atresmedia registró un aumento del 13,4%, mientras que Mediaset ingresó un 3,3% menos.

Ingresos totales por operador 2T 2015¹

(porcentaje)



¹ Movistar incluye los datos de los negocios fijo, móvil y audiovisual e incluye también los de DTS. Vodafone incluye los datos de Ono.

En el segundo trimestre del año, los accesos instalados NGA (acceso a redes de nueva generación, que permiten disfrutar de conexiones de muy alta velocidad) registraron una tasa de crecimiento anual del 41%.

En junio de 2015, el despliegue de estos accesos alcanzó la cifra de 29,5 millones, de los cuales 18,6 millones correspondieron a fibra hasta el hogar (FTTH)², en contraposición a los 10,3 millones desplegados un año antes, lo que supuso un crecimiento del 80,8%.

Por otra parte, los accesos con tecnología DOCSIS 3.0 se situaron en torno a los 10 millones, con un ritmo de crecimiento discreto entre el 2% y el 3% interanual.

Los accesos NGA sobre los que se presta algún servicio supusieron 5,3 millones, un 37,5% más que hace un año. Sobre estos accesos se puede prestar cualquier servicio de telefonía fija, de banda ancha o de audiovisual.

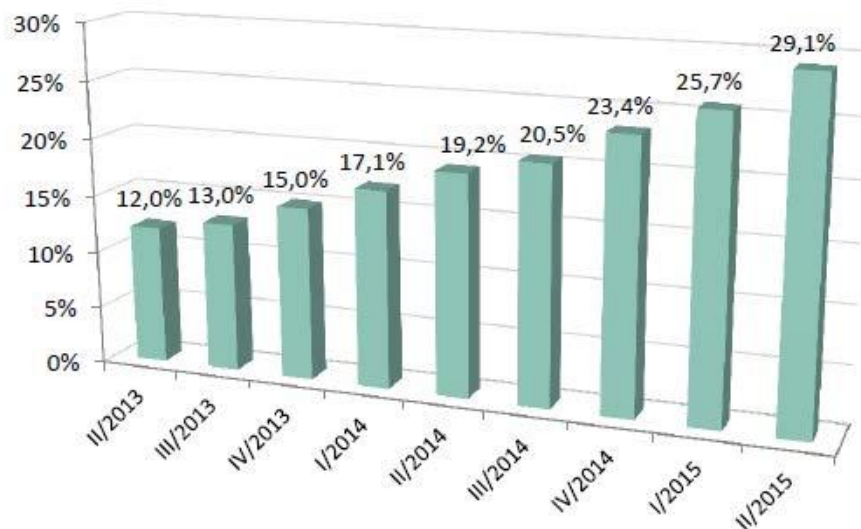
Reproducción permitida solo si se cita la fuente.

Evolución de accesos NGA (millones)



En junio de 2015, las conexiones de banda ancha fija con una velocidad contratada de 30Mbps o superior ascendieron a 3,8 millones, un 58,8% más que el mismo mes de 2014. Así, las líneas de banda ancha fija comprendidas en este rango de velocidades representaron el 29,1% del parque total de líneas de banda ancha fija.

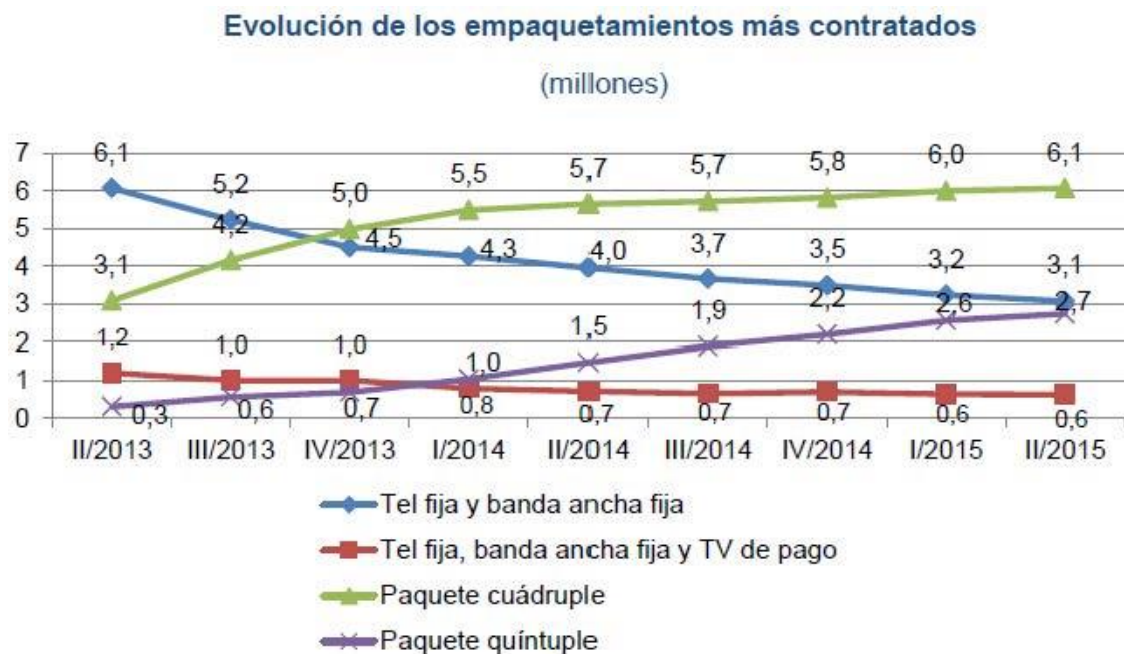
Porcentaje de líneas de banda ancha fija con velocidad de 30Mbps o superior / total líneas de banda ancha fija



Reproducción permitida solo si se cita la fuente.

En junio de 2015, el total de paquetes cuádruples y quíntuples alcanzó los 8,8 millones, 1,7 millones de paquetes más que el año anterior. El paquete quíntuple, al igual que en 2014, fue el que experimentó el mayor crecimiento sumando 1,3 millones de altas netas hasta registrar 2,7 millones, frente a los 400.000 que sumó el cuádruple.

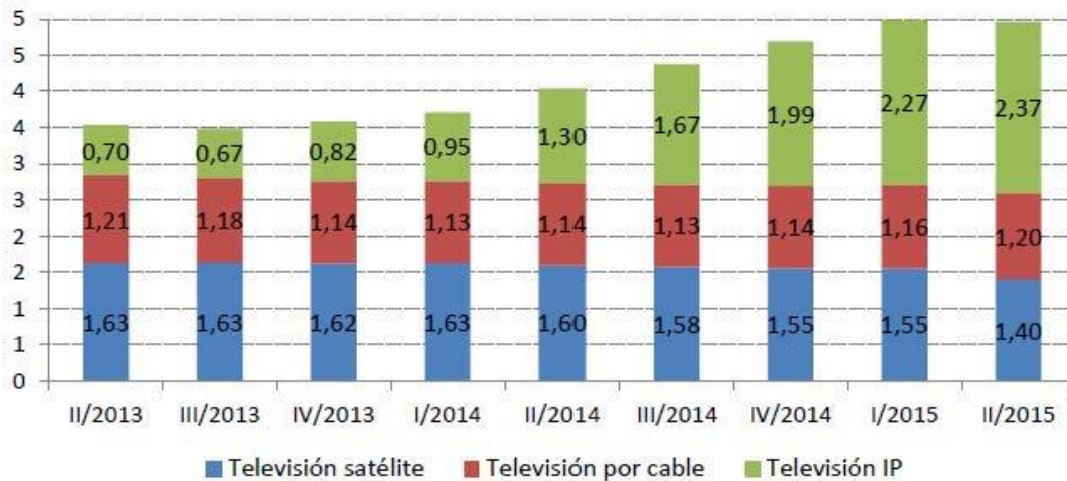
Por su parte, los paquetes dobles de telefonía más banda ancha fija y los triples, que incorporan además la televisión de pago, siguieron disminuyendo por la migración de estos paquetes a las modalidades cuádruple y quíntuple.



El parque de abonados de TV de pago viene creciendo desde el último trimestre de 2013, aunque en junio de 2015 se ha mantenido. Los abonados a televisión IP y cable crecieron frente a la bajada registrada por los de satélite.

Evolución de los abonados de TV de pago³

(millones)



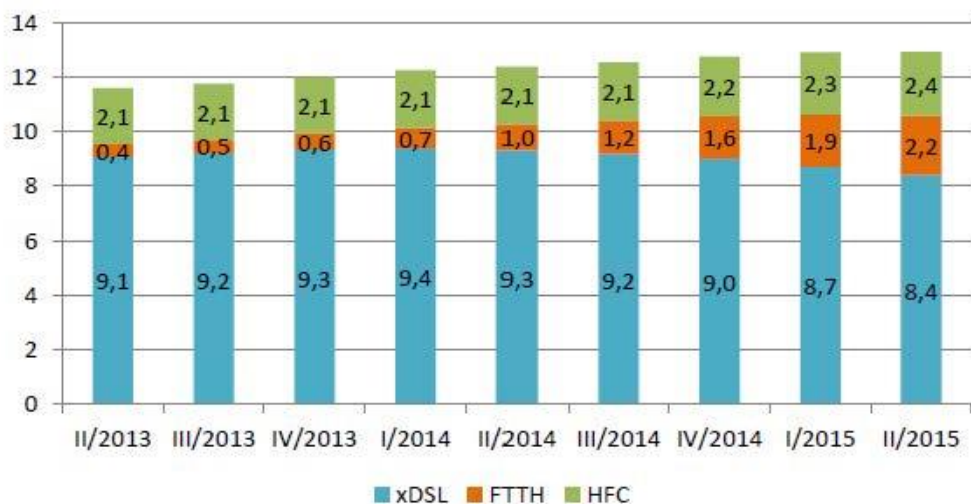
³ Solo se incluyen los abonados de las tres tecnologías principales.

Por otro lado, en el parque de líneas de banda ancha, ya sea a través de redes fijas o móviles, continuó creciendo al igual que en trimestres anteriores. El volumen total de líneas móviles que se conectaron a Internet creció un 11,3% en tasa interanual hasta los 37,3 millones. El motivo fue el importante aumento de las líneas de voz vinculadas a banda ancha móvil, que han sumado casi 4 millones de líneas desde junio de 2014, hasta alcanzar los 35,7 millones, mientras que el parque de datacards se situó en 1,7 millones. Por su parte, se registraron 13 millones de líneas de banda ancha fija, lo que supuso un incremento del 4,7% en el último año.

En la evolución de las líneas de banda ancha fija por tecnología se aprecia el descenso de las conexiones xDSL a partir del segundo trimestre de 2014, coincidiendo con la presencia cada vez más significativa de líneas FTTH. Desde junio de 2014, se han sumado 1,3 millones de líneas de fibra frente a una pérdida de 928 mil con tecnología xDSL.

Evolución de las líneas de banda ancha fija por tecnología

(millones de líneas)



[Más datos en CNMCData](#)