



INFORME MENSUAL DE LOS PRINCIPALES INDICADORES DEL SECTOR DEL PETRÓLEO

Febrero 2011

ÍNDICE

1ª parte: ACONTECIMIENTOS DEL SECTOR

2ª parte: LEGISLACIÓN RECIENTE

3ª parte: MERCADOS INTERNACIONALES

- Precio del crudo Brent
- Precio de la cesta OPEC
- Diferencial WTI-Brent
- Diferencial Futuro Brent IPE 1 mes-DTD Brent
- Cotizaciones Brent y productos europeos
- Diferencial productos en Europa vs. Brent
- Mercado de Fletes (itinerarios simples)
- Tipo de cambio US\$/Euro
- Producción mundial de crudo
- Producción mundial de crudo OPEC/ NO OPEC
- Producción de crudo OPEC. Grado de cumplimiento
- Demanda mundial de crudo
- Demanda mundial de crudo OCDE/NO OCDE
- Producción vs. demanda mundial de crudo
- Evolución stocks crudo OCDE
- Evolución stocks productos OCDE
- Evolución stocks de crudo en EE.UU.
- Evolución stocks de productos en EE.UU.

ÍNDICE

4ª parte: MERCADO NACIONAL

- Producción nacional de crudo
- Producción nacional de gas
- Consumo de productos en España
- Consumo de gasolinas en España
- Consumo de gasóleos en España
- Consumo de GLP envasado/granel en España
- Actividad de refino. Utilización de la capacidad de refino
- Actividad de refino. Materia prima procesada
- Evolución precios antes de impuestos (PAI) gasolina 95 I.O.
- Comparación PAI España-UE gasolina 95 I.O.
- Evolución precios antes de impuestos (PAI) gasóleo A
- Comparación PAI España-UE gasóleo A
- Antigua fórmula precios máximos vs. PAI real
- Evolución del PAI – Ci CIF gasolina 95 I.O.
- Evolución del PAI – Ci CIF gasóleo A



Comisión
Nacional
de Energía

INFORME MENSUAL DE LOS PRINCIPALES INDICADORES DEL SECTOR DEL PETRÓLEO Febrero 2011

ACONTECIMIENTOS DEL SECTOR

ACONTECIMIENTOS DEL SECTOR

Mercados Internacionales

- De acuerdo con su último informe mensual disponible, la Agencia Internacional de la Energía revisó al alza en 140.000 Bbl/día su previsión de la demanda mundial de crudo para 2011, situándola en 89,3 MBbl/d.

Empresas del sector: nacionales

- La Compañía Logística de Hidrocarburos (CLH) emitió sus resultados correspondientes al año 2010, alcanzando un beneficio neto de 151,2 millones de euros.
- Repsol YPF emitió con fecha 24 de febrero sus resultados correspondientes al año 2010, alcanzando el beneficio neto de la compañía los 4.693 millones de euros, frente a los 1.559 millones de euros registrados en el ejercicio anterior.
- Con fecha 25 de febrero, CEPSA emitió sus resultados correspondientes a 2010. El resultado neto del ejercicio ascendió a 418 millones de euros, un 54,9% superior al registrado en 2009.

Empresas del sector: internacionales

- BP emitió sus resultados correspondientes al año 2010, con un resultado neto de -4.914 millones de dólares, frente a los 13.955 millones de dólares registrados en 2009. Asimismo anunció el reparto de un dividendo trimestral de 7 centavos de dólar por acción, pagadero en marzo.
- Royal Dutch Shell emitió sus resultados correspondientes al cuarto trimestre de 2010, alcanzando un resultado neto de 5.696 millones de dólares, frente a los 1.177 millones de dólares registrados en el mismo periodo del año anterior .
- Los resultados de la compañía italiana Eni ascendieron en el año 2010 a 6.318 millones de euros, un 44,7% por encima de los registrados el ejercicio anterior.
- La compañía francesa Total registró un beneficio neto de 10.288 millones de euros en 2010, un 32% superior a los resultados del ejercicio anterior.
- Statoil anunció un beneficio neto para el cuarto trimestre de 2010 de 9,7 millones de coronas noruegas, un 37% superior al registrado en el mismo trimestre del año anterior.



Comisión
Nacional
de Energía

INFORME MENSUAL DE LOS PRINCIPALES INDICADORES DEL SECTOR DEL PETRÓLEO Febrero 2011

MERCADOS INTERNACIONALES



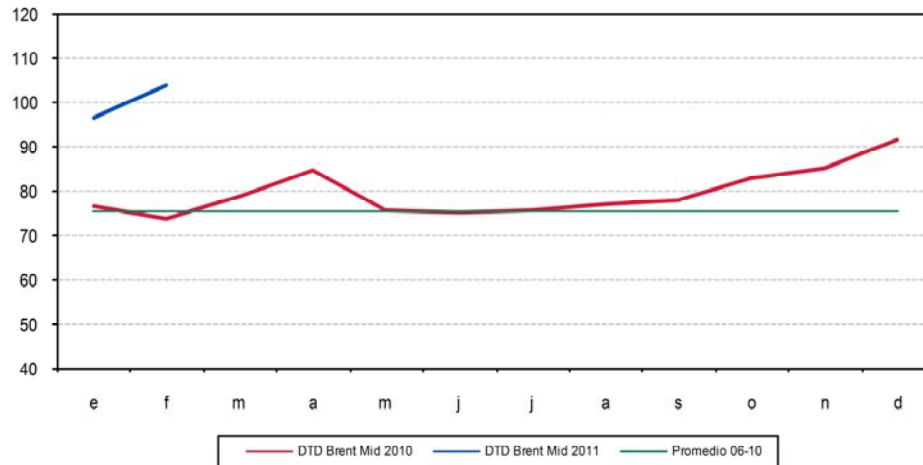
Evolución anual 2011

- Durante el mes de enero se produjo un incremento de la cotización del crudo, ante el cierre de uno de los principales oleoductos de EE.UU. y la disminución de los niveles de inventarios. La cotización media del mes se situó en 96,35 US\$/Bbl, un 26,3% por encima de la registrada el mismo periodo del año anterior.
- En el mes de febrero se produjo un notable incremento del precio del crudo, ante la situación de inestabilidad en Oriente Medio derivada de los conflictos en Egipto y Libia, situándose la cotización media en 103,76 US\$/Bbl, un 40,9% por encima de la registrada el mismo periodo del año anterior.
- En lo que llevamos de año la cotización media del Brent se ha situado en 99,96 US\$/Bbl, un 25,6% superior a la registrada el año anterior.

INFORME MENSUAL DE LOS PRINCIPALES INDICADORES DEL SECTOR DEL PETRÓLEO

Febrero 2011

Mercados Internacionales Precio del crudo Brent (US\$/Bbl)



DTD Brent Mid

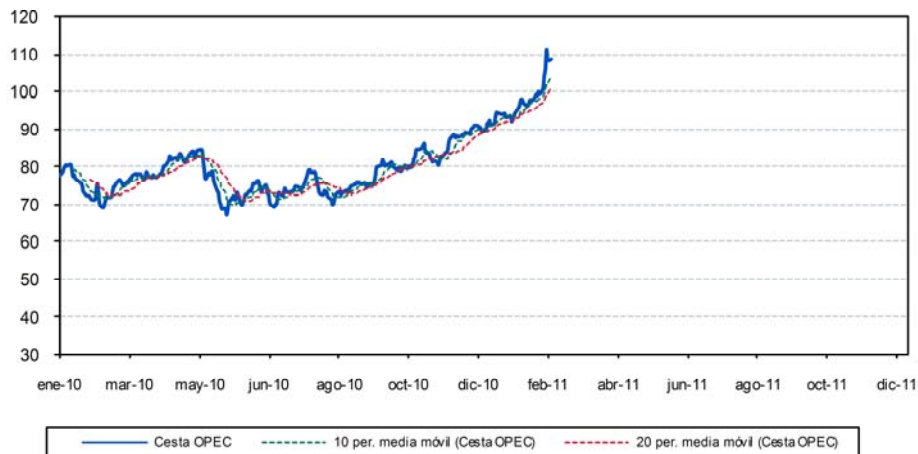
	2011 (US\$/Bbl)	2010 (US\$/Bbl)	Var (1) (%)
Enero	96,35	76,26	26,3%
Febrero	103,76	73,63	40,9%
1T	99,96	76,39	30,9%
2T	---	78,41	---
3T	---	76,83	---
4T	---	86,66	---
Año	99,96	79,60	25,6%

(1) Variaciones porcentuales respecto a periodos completos del año anterior

INFORME MENSUAL DE LOS PRINCIPALES INDICADORES DEL SECTOR DEL PETRÓLEO

Febrero 2011

Mercados Internacionales Precio de la cesta OPEC (US\$/Bbl)



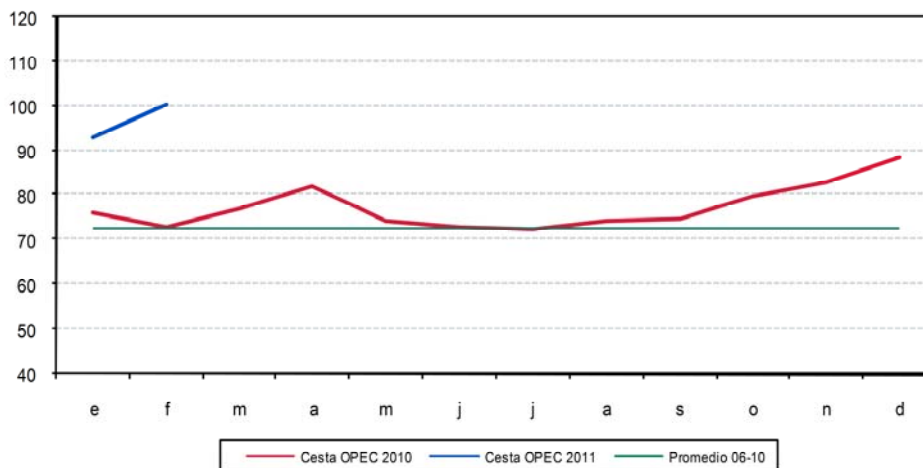
Evolución anual 2011

- La cotización media de la cesta OPEC se situó en el mes de enero en 92,83 US\$/Bbl frente a los 88,56 US\$/Bbl registrados el mes anterior.
- En el mes de febrero la cotización media de la cesta OPEC aumentó, situándose en 100,29 US\$/Bbl.
- En lo que llevamos de año el precio medio de la cesta OPEC se ha situado en 96,47 US\$/Bbl, un 24,6% superior a la media de 2010.

INFORME MENSUAL DE LOS PRINCIPALES INDICADORES DEL SECTOR DEL PETRÓLEO

Febrero 2011

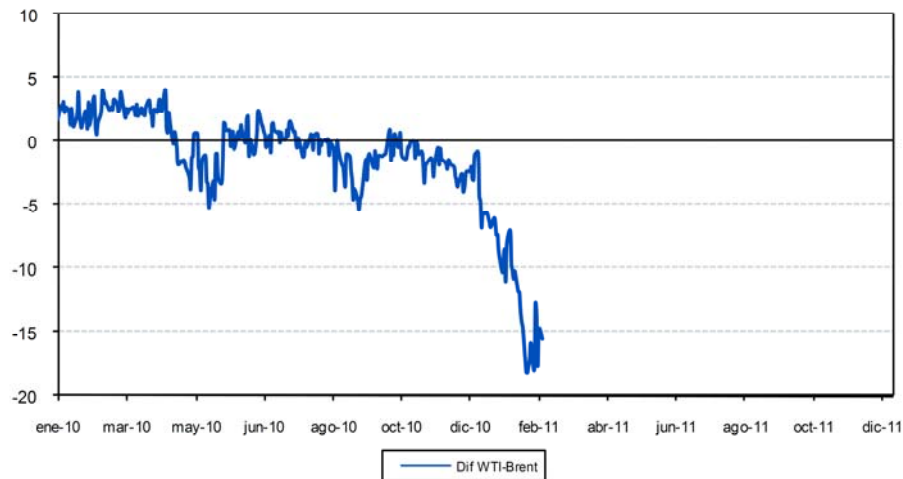
Mercados Internacionales Precio de la cesta OPEC (US\$/Bbl)



Cesta OPEC

	2011 (US\$/Bbl)	2010 (US\$/Bbl)	Var (1) (%)
Enero	92,83	76,07	22,0%
Febrero	100,29	72,99	37,4%
1T	96,47	75,52	27,7%
2T	---	76,58	---
3T	---	73,76	---
4T	---	83,88	---
Año	96,47	77,45	24,6%

(1) Variaciones porcentuales respecto a periodos completos del año anterior

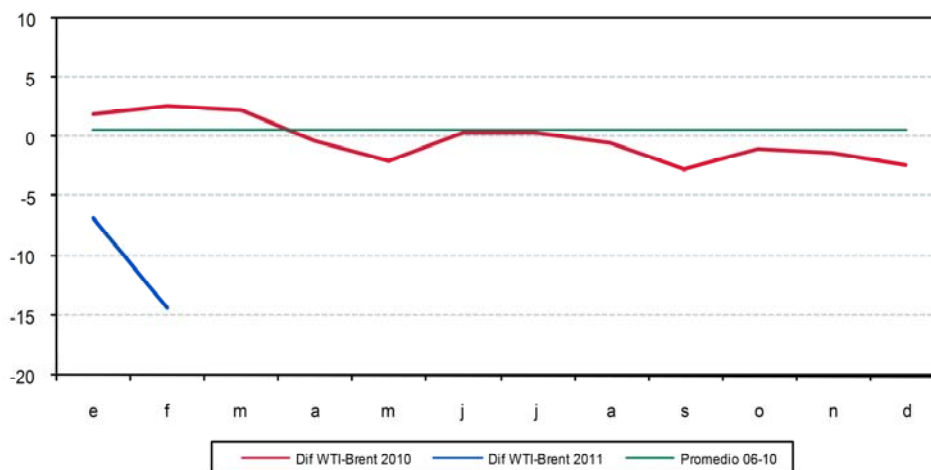
**Mercados Internacionales
Diferencial WTI-Brent (US\$/Bbl)****Evolución anual 2011**

- En el mes de enero el diferencial medio WTI-Brent se situó en -6,86 US\$/Bbl (vs. -2,37 US\$/Bbl en diciembre).
- En el mes de febrero, el diferencial medio WTI-Brent se situó en -14,36 US\$/Bbl (vs.-6,86 US\$/Bbl en enero).
- En lo que llevamos de año el diferencial se ha mantenido en niveles negativos, debido al exceso de inventarios físicos en Cushing, EE.UU., importante nudo de oleoductos y punto de entrega del contrato de WTI que cotiza en la Bolsa de Nueva York, situándose en media en -10,52 US\$/Bbl (vs. -0,16 US\$/Bbl en 2010).

INFORME MENSUAL DE LOS PRINCIPALES INDICADORES DEL SECTOR DEL PETRÓLEO

Febrero 2011

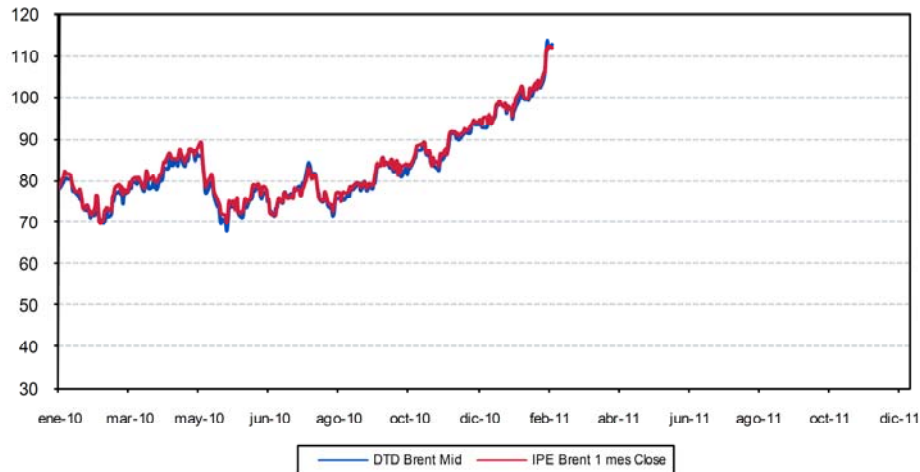
Mercados Internacionales Diferencial WTI-Brent (US\$/Bbl)



Dif WTI Cushing M th1 Mid vs. DTD Brent Mid

	2011 (US\$/Bbl)	2010 (US\$/Bbl)	Var (1) (%)
Enero	-6,86	2,09	-428,2%
Febrero	-14,36	2,71	-629,9%
1T	-10,52	2,38	-542,0%
2T	---	-0,55	---
3T	---	-0,88	---
4T	---	-1,51	---
Año	-10,52	-0,16	6475,0%

(1) Variaciones porcentuales respecto a periodos completos del año anterior

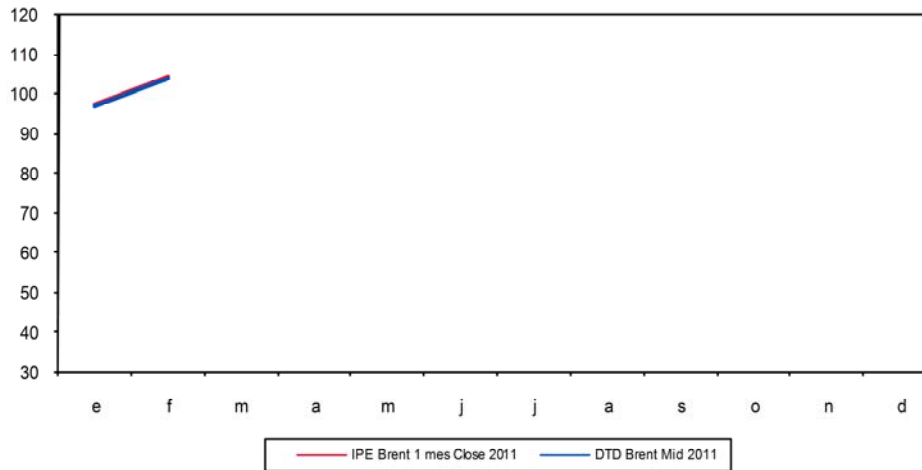
**Mercados Internacionales
Diferencial Futuro Brent IPE 1 mes-DTD Brent (US\$/Bbl)****Evolución anual 2011**

- En enero, el diferencial medio IPE- Dated Brent disminuyó respecto al mes anterior, situándose en 0,56 US\$/Bbl (vs. 0,73 US\$/Bbl en diciembre).
- Durante el mes de febrero el diferencial medio disminuyó, situándose en 0,27 US\$/Bbl.
- En lo que llevamos de año el diferencial se ha mantenido en situación de "contango" (futuro superior al spot), situándose en 0,42 US\$/Bbl.

INFORME MENSUAL DE LOS PRINCIPALES INDICADORES DEL SECTOR DEL PETRÓLEO

Febrero 2011

Mercados Internacionales Futuro Brent IPE 1 mes-DTD Brent (US\$/Bbl)



IPE Brent Mth1 y DTD Brent Mid

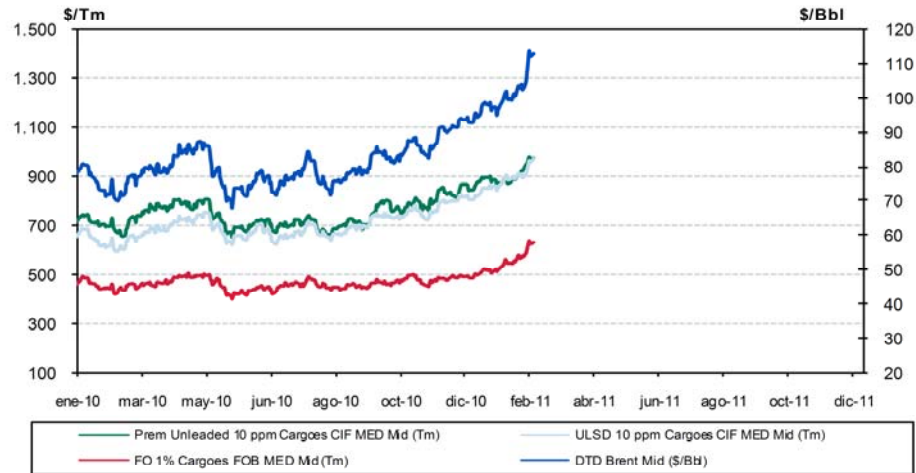
	IPE 1 mes (US\$/Bbl)	DTD Brent (US\$/Bbl)	Dif	
			(US\$/Bbl)	(%)
Enero	96,91	96,35	0,56	0,6%
Febrero	104,03	103,76	0,27	0,3%
1T	100,38	99,96	0,42	0,4%
2T	---	---	---	---
3T	---	---	---	---
4T	---	---	---	---
Año	100,38	99,96	0,42	0,4%

(1) Variaciones porcentuales respecto a periodos completos del año anterior

INFORME MENSUAL DE LOS PRINCIPALES INDICADORES DEL SECTOR DEL PETRÓLEO

Febrero 2011

Mercados Internacionales Cotizaciones Brent (US\$/Bbl) y productos europeos (US\$/Tm)



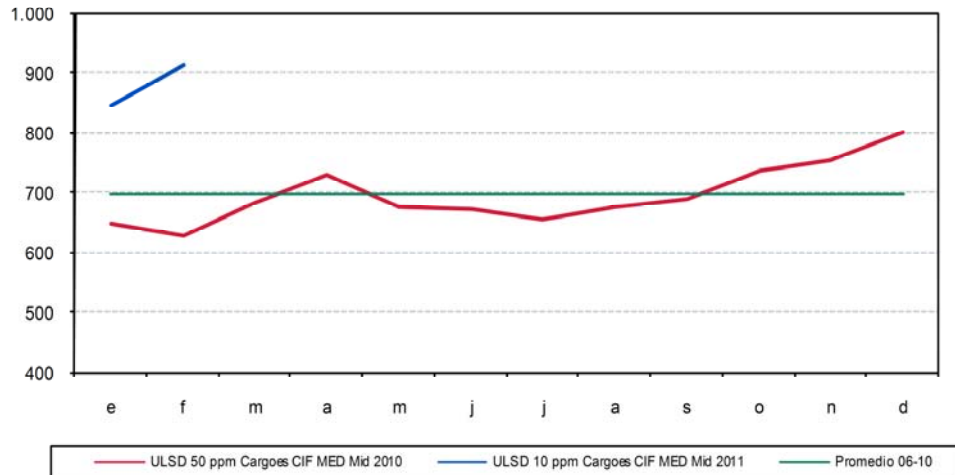
Evolución anual 2011

- Durante el mes de enero, las cotizaciones medias de la gasolina sin plomo, del gasóleo y del fuelóleo aumentaron respecto al mes anterior, situándose en 875,81 US\$/Tm, 843,42 US\$/Tm y 510,99 US\$/Tm, respectivamente.
- En el mes de febrero, las cotizaciones medias de la gasolina sin plomo, del gasóleo y del fuelóleo aumentaron respecto al mes anterior, situándose en 915,41 US\$/Tm, 911,14 US\$/Tm y 572,58 US\$/Tm, respectivamente.
- En lo que llevamos de año, las cotizaciones medias de todos los productos han aumentado respecto de la media del año anterior, situándose la cotización media de la gasolina sin plomo en 895,13 US\$/Tm, la del gasóleo en 876,45 US\$/Tm y la del fuelóleo en 541,03 US\$/Tm.

INFORME MENSUAL DE LOS PRINCIPALES INDICADORES DEL SECTOR DEL PETRÓLEO

Febrero 2011

Mercados Internacionales Cotizaciones gasolina sin plomo Europa (US\$/Tm)



Premium Unleaded 10 ppm CIF MED Mid

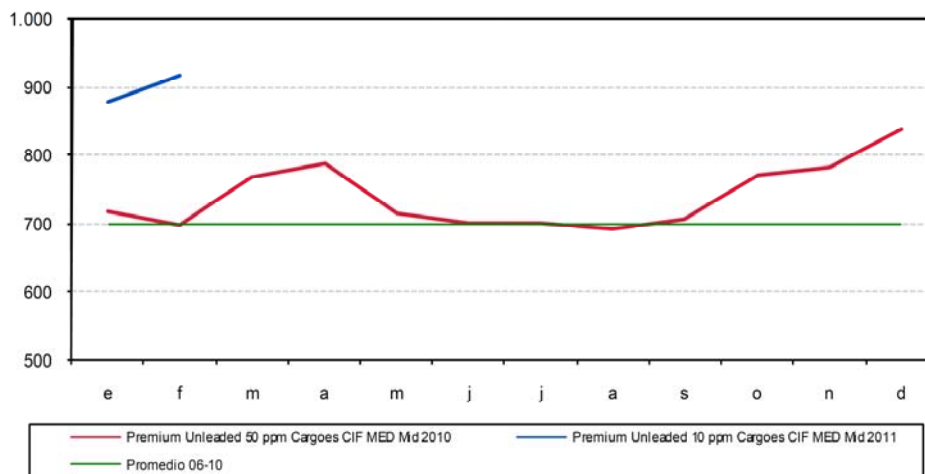
	2011 (US\$/Tm)	2010 (US\$/Tm)	Var (1) (%)
Enero	875,81	717,12	22,1%
Febrero	915,41	696,61	31,4%
1T	895,13	728,68	22,8%
2T	---	734,93	---
3T	---	698,73	---
4T	---	798,52	---
Año	895,13	740,32	20,9%

(1) Variaciones porcentuales respecto a periodos completos del año anterior

INFORME MENSUAL DE LOS PRINCIPALES INDICADORES DEL SECTOR DEL PETRÓLEO

Febrero 2011

Mercados Internacionales Cotizaciones gasóleo Europa (US\$/Tm)



ULSD 10 ppm CIF MED Mid

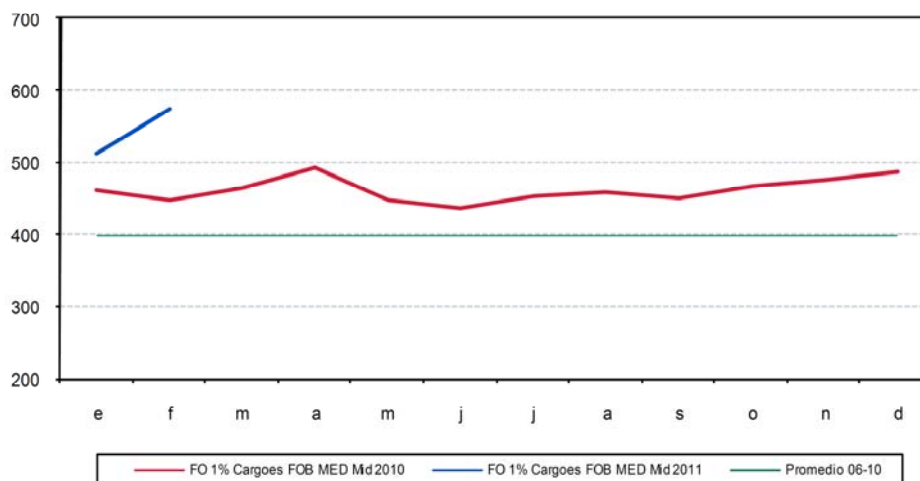
	2011 (US\$/Tm)	2010 (US\$/Tm)	Var (1) (%)
Enero	843,42	648,39	30,1%
Febrero	911,14	626,24	45,5%
1T	876,45	652,93	34,2%
2T	---	691,58	---
3T	---	671,87	---
4T	---	764,01	---
Año	876,45	695,44	26,0%

(1) Variaciones porcentuales respecto a periodos completos del año anterior

INFORME MENSUAL DE LOS PRINCIPALES INDICADORES DEL SECTOR DEL PETRÓLEO

Febrero 2011

Mercados Internacionales Cotizaciones fuel Europa (US\$/Tm)



FO 1% FOB MED Mid

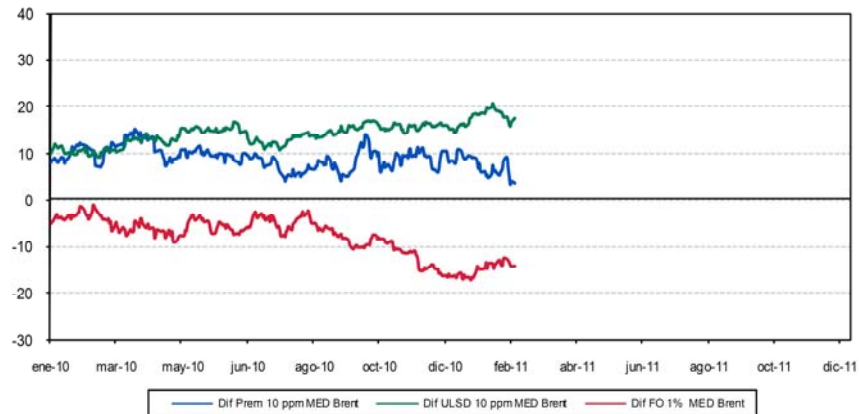
	2011 (US\$/Tm)	2010 (US\$/Tm)	Var (1) (%)
Enero	510,99	461,39	10,8%
Febrero	572,58	445,33	28,6%
1T	541,03	457,06	18,4%
2T	---	458,41	---
3T	---	453,39	---
4T	---	476,67	---
Año	541,03	461,43	17,3%

(1) Variaciones porcentuales respecto a periodos completos del año anterior

INFORME MENSUAL DE LOS PRINCIPALES INDICADORES DEL SECTOR DEL PETRÓLEO

Febrero 2011

Mercados Internacionales Diferencial Productos en Europa vs. Brent (US\$/Bbl)



Evolución anual 2010

- El comportamiento de los diferenciales vs. Brent de gasolina y gasóleo viene condicionado por la estacionalidad de la demanda de cada producto. Así, en verano, época de elevada demanda de gasolina, el diferencial gasolina-Brent registra sus máximos anuales. Por el contrario, es en invierno cuando el diferencial gasóleo-Brent aumenta. Respecto al fuelóleo 1% S-Brent, el año suele iniciarse con diferenciales estrechos que se amplían posteriormente a lo largo de los meses excepto en la época estival, momento en que vuelven a acortarse.
- En el año 2010 los diferenciales medios de gasolina sin plomo, gasóleo y fuelóleo se situaron en 9,06 US\$/Bbl, 13,62 US\$/Bbl y -7,14 US\$/Bbl, respectivamente.

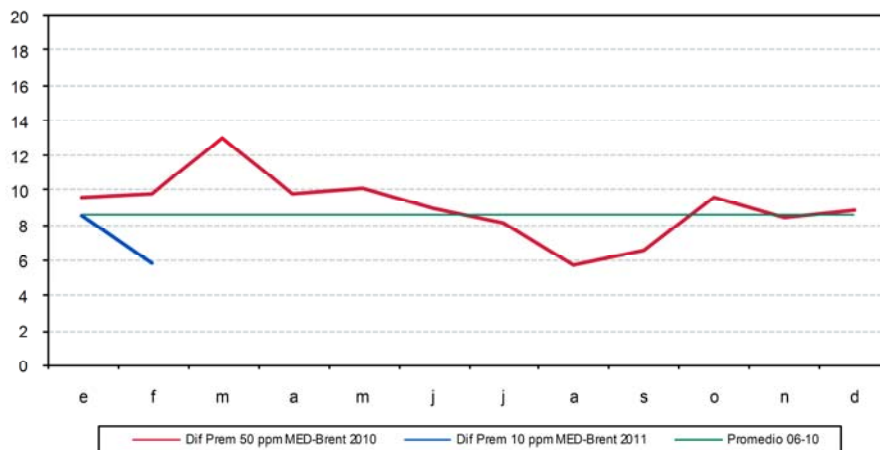
Comportamiento 2011

- En el mes de enero, los diferenciales del gasóleo y fuelóleo vs. Brent aumentaron respecto al mes anterior, registrando una media de 16,71 US\$/Bbl y -16,11 US\$/Bbl, mientras que el de la gasolina disminuyó ligeramente, situándose en 8,54 US\$/Bbl.
- En el mes de febrero, los diferenciales de la gasolina y fuelóleo vs. Brent disminuyeron respecto al mes anterior, registrando una media de 5,87 US\$/Bbl y -13,85 US\$/Bbl, mientras que el del gasóleo aumentó, situándose en 18,38 US\$/Bbl.

INFORME MENSUAL DE LOS PRINCIPALES INDICADORES DEL SECTOR DEL PETRÓLEO

Febrero 2011

Mercados Internacionales Diferencial gasolina sin plomo Europa vs. Brent (US\$/Bbl)



Dif Premium Unleaded 10 ppm CIF MED Mid vs. DTD Brent Mid

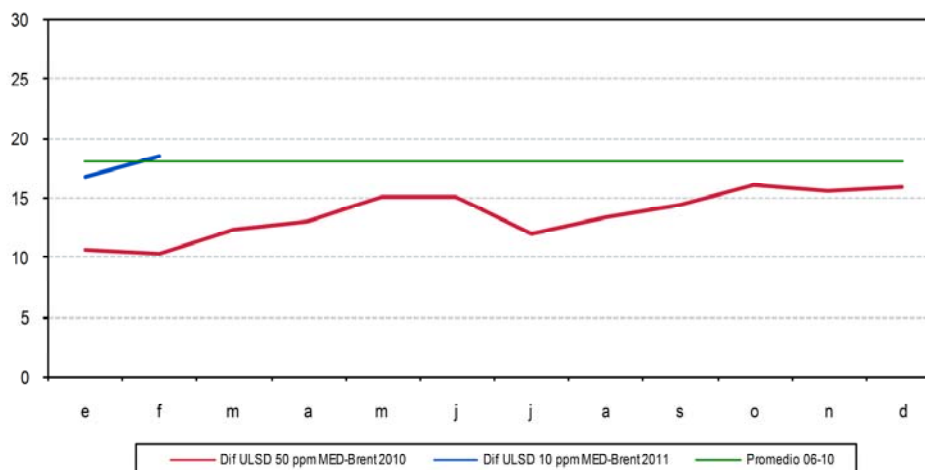
	2011 (US\$/Bbl)	2010 (US\$/Bbl)	Var (1) (%)
Enero	8,54	9,62	-11,2%
Febrero	5,87	9,79	-40,0%
1T	7,24	10,88	-33,5%
2T	---	9,60	---
3T	---	6,85	---
4T	---	8,97	---
Año	7,24	9,06	-20,1%

(1) Variaciones porcentuales respecto a periodos completos del año anterior

INFORME MENSUAL DE LOS PRINCIPALES INDICADORES DEL SECTOR DEL PETRÓLEO

Febrero 2011

Mercados Internacionales Diferencial gasóleo Europa vs. Brent (US\$/Bbl)



Dif ULSD 10 ppm CIF MED Mid vs. DTD Brent Mid

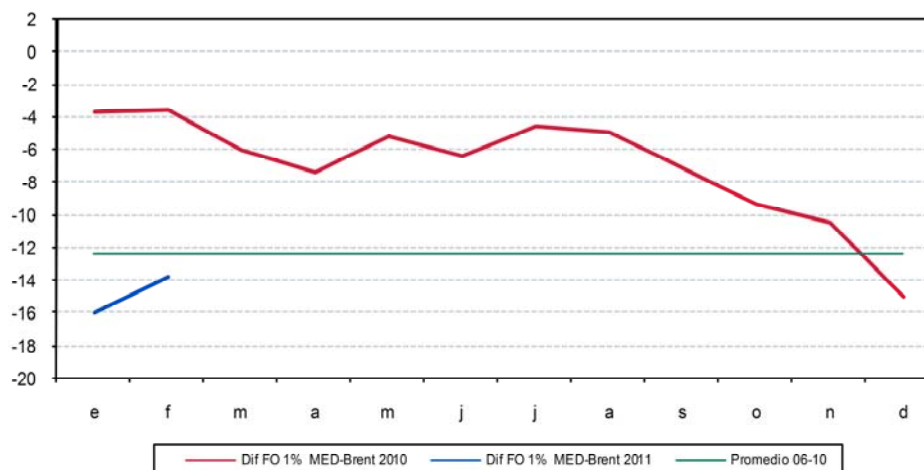
	2011 (US\$/Bbl)	2010 (US\$/Bbl)	Var (1) (%)
Enero	16,71	10,66	56,8 %
Febrero	18,38	10,31	78,3 %
1T	17,52	11,14	57,3 %
2T	---	14,29	---
3T	---	13,23	---
4T	---	15,75	---
Año	17,52	13,62	28,6 %

(1) Variaciones porcentuales respecto a periodos completos del año anterior

INFORME MENSUAL DE LOS PRINCIPALES INDICADORES DEL SECTOR DEL PETRÓLEO

Febrero 2011

Mercados Internacionales Diferencial fuel Europa vs. Brent (US\$/Bbl)

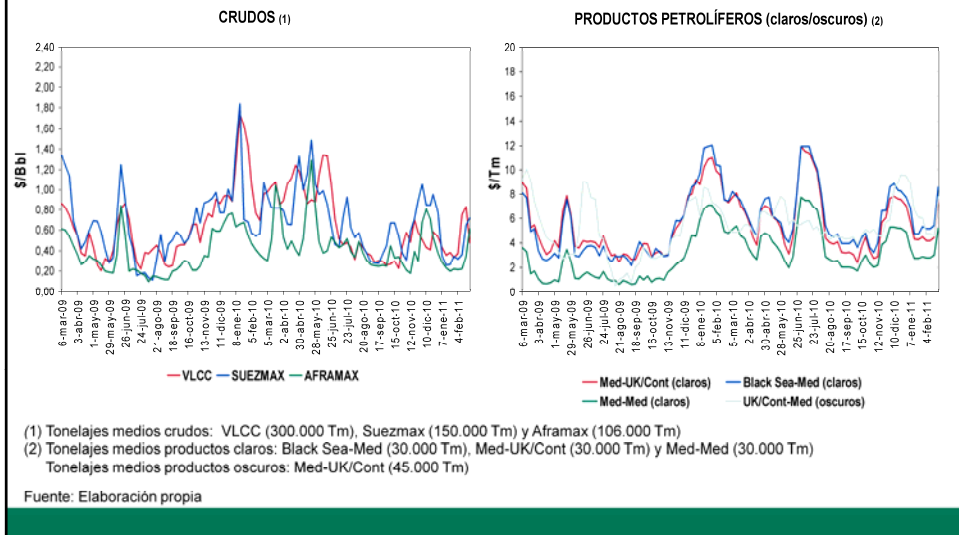


Dif FO 1% FOB MED Mid vs. DTD Brent Mid

	2011 (US\$/Bbl)	2010 (US\$/Bbl)	Var (1) (%)
Enero	-16,11	-3,80	323,9%
Febrero	-13,85	-3,70	274,3%
1T	-15,00	-4,61	225,4%
2T	---	-6,43	---
3T	---	-5,63	---
4T	---	-11,81	---
Año	-15,00	-7,14	110,1%

(1) Variaciones porcentuales respecto a periodos completos del año anterior

Mercados Internacionales Mercado de Fletes (itinerarios simples)

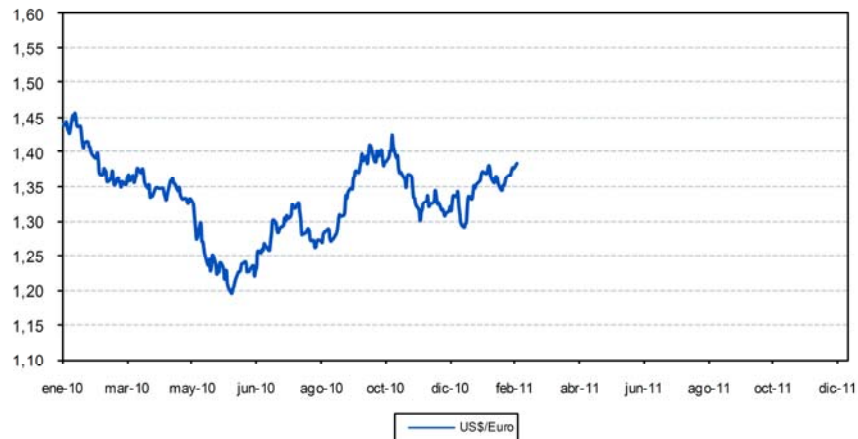


Evolución fletes crudos

- En febrero de 2011 los fletes medios mensuales de crudos en los mercados internacionales para buques VLCC (0,6 \$/Bbl), Suezmax (0,5 \$/Bbl) y Aframax (0,4 \$/Bbl) aumentan, tras haber disminuido el mes anterior, un 61,4%, 67,6% y 48,1% respectivamente.
- Los fletes promedios de los dos primeros meses de 2011 para buques VLCC (0,5 \$/Bbl), Suezmax (0,4 \$/Bbl) y Aframax (0,3 \$/Bbl) son inferiores a los correspondientes al mismo periodo de 2010 en un 57,3%, 55,4% y 45,6% respectivamente.

Evolución fletes productos petrolíferos

- En febrero de 2011 los fletes medios mensuales de productos claros en los itinerarios Med-UK/Cont (5,1 \$/Tm), Black Sea-Med (6,1 \$/Tm) y Med-Med (3,5 \$/Tm) aumentan, tras disminuir el mes anterior, un 7,5%, 11,9% y 15,5%, respectivamente.
- Los fletes de productos claros promedios de los dos primeros meses de 2011 para los itinerarios Med-UK/Cont (4,9 \$/Tm), Black Sea-Med (5,8 \$/Tm) y Med-Med (3,2 \$/Tm) son inferiores a los correspondientes al mismo periodo mes de 2010, en un 47,8%, 42,5% y 45,9% respectivamente.
- En febrero de 2011 el flete medio mensual de productos petrolíferos oscuros disminuye un 21,1%, por segundo mes consecutivo, situándose en 5,5 \$/Tm. El promedio de los dos primeros meses de 2011 (6,2 \$/Tm) es inferior en un 11,8% al del mismo periodo de 2010.

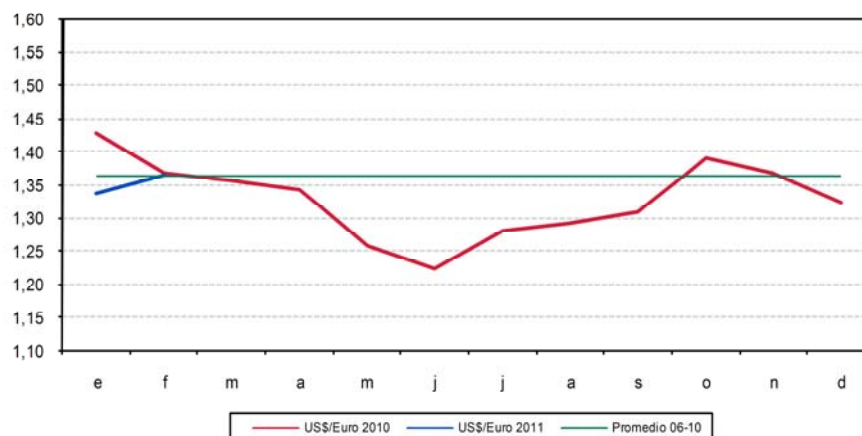
**Mercados Internacionales
Tipo de cambio US\$/Euro****Evolución anual 2011**

- En el mes de enero el tipo de cambio del euro frente al dólar aumentó, situándose en 1,3360 US\$/€ (frente a 1,3220 US\$/€ en el mes de diciembre).
- En el mes de febrero el tipo de cambio del euro frente al dólar aumentó, situándose en 1,3649 US\$/€ (frente a 1,3360 US\$/€ en el mes de enero).
- En lo que llevamos de año, el tipo de cambio del euro frente al dólar se ha mantenido en niveles superiores a los registrados en el año 2010, situándose en media en 1,3501 US\$/€ (frente a 1,3263 US\$/€ en 2010).

INFORME MENSUAL DE LOS PRINCIPALES INDICADORES DEL SECTOR DEL PETRÓLEO

Febrero 2011

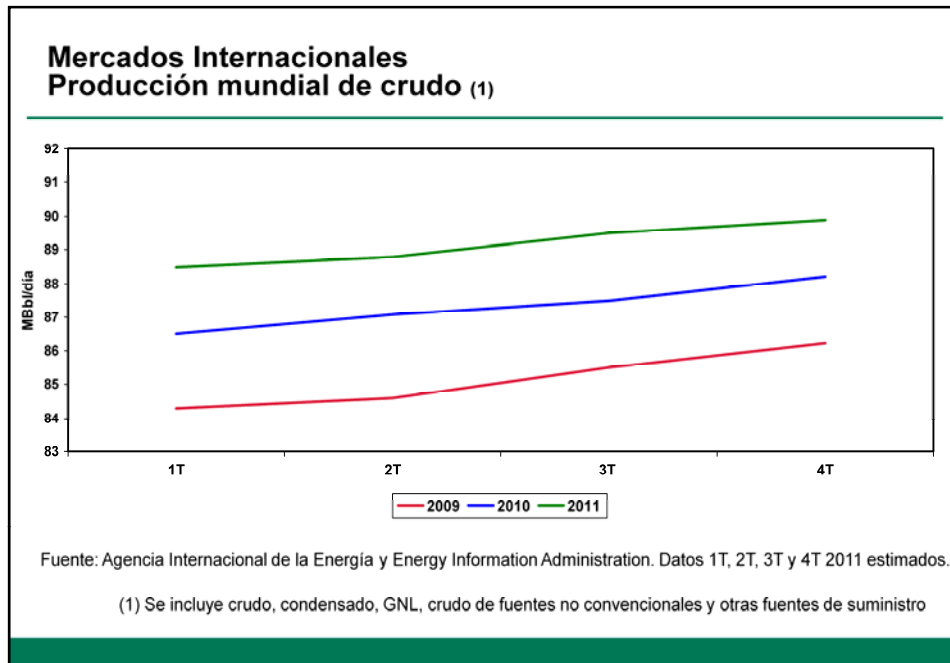
Mercados Internacionales Tipo de cambio US\$/Euro



US\$/Euro

	2011 (US\$/Euro)	2010 (US\$/Euro)	Var (1) (%)
Enero	1,3360	1,4278	-6,4%
Febrero	1,3649	1,3686	-0,3%
1T	1,3501	1,3838	-2,4%
2T	---	1,2731	---
3T	---	1,2910	---
4T	---	1,3583	---
Año	1,3501	1,3263	1,8%

(1) Variaciones porcentuales respecto a periodos completos del año anterior



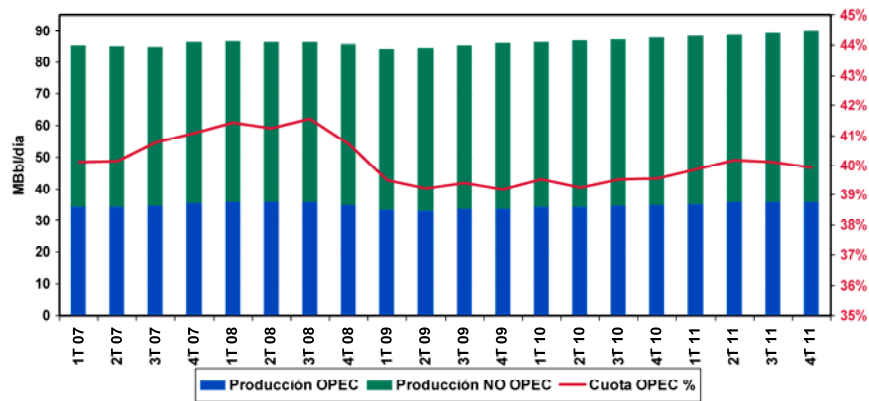
Evolución anual 2010

- En el 1T de 2010 la producción mundial de crudo no experimentó el descenso característico estacional del período, al situarse en 86,5 MBbl/d (+200.000 Bbl/d vs. 4T de 2009).
- Durante el 2T de 2010 la producción mundial de crudo aumentó, alcanzando los 87,1 MBbl/d.
- En el tercer trimestre del año la producción mundial de crudo aumentó, situándose en 87,5 MBbl/d.
- En el 4T de 2010 la producción mundial de crudo aumentó, situándose en 88,2 MBbl/d.

Últimos datos disponibles

- Según las estimaciones más recientes, la oferta mundial de crudo promedio en 2011 se mantendrá en niveles superiores a los de 2010 (89,2 MBbl/d en media, +1.900.000 Bbl/d vs. 2010).

Mercados Internacionales Producción mundial de crudo OPEC/NO OPEC (1)



Fuente: Agencia Internacional de la Energía. Datos 1T, 2T, 3T y 4T 2011 estimados.

(1) Se incluye crudo, condensado, GNL, crudo de fuentes no convencionales y otras fuentes de suministro

Evolución anual 2010

- En el 1T de 2010 la aportación del cártel a la producción mundial de crudo aumentó respecto al 4T del 2009, situándose en un 39,54% (+0,26% vs. 4T 2009).
- En el segundo trimestre de 2010 la aportación del cartel a la producción disminuyó ligeramente, alcanzando un 39,27%.
- Durante el tercer trimestre del año la aportación del cártel aumentó, situándose en un 39,54%.
- En el último trimestre del año la aportación del cártel disminuyó, situándose en un 39,57%.

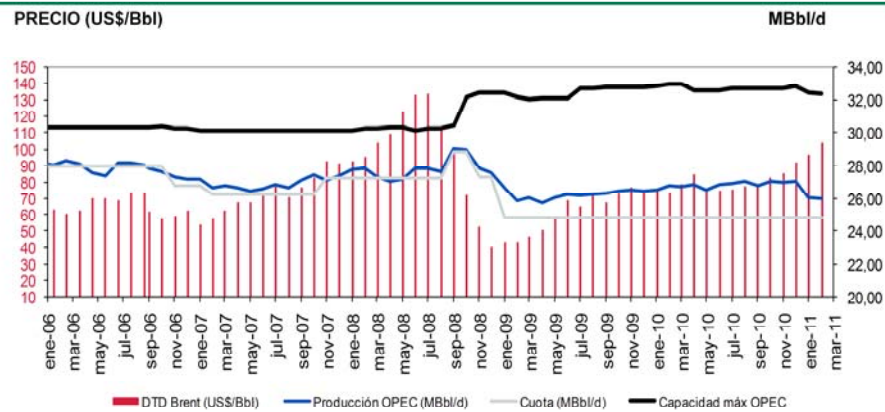
Últimos datos disponibles

- En 2011 las últimas estimaciones prevén una cuota de mercado de la Organización del 40,02%, frente al 39,52% registrado en 2010.

INFORME MENSUAL DE LOS PRINCIPALES INDICADORES DEL SECTOR DEL PETRÓLEO

Febrero 2011

Mercados Internacionales Producción de crudo OPEC (1). Grado de cumplimiento



Fuente: Agencia Internacional de la Energía.

(1) No se considera la producción de Irak e Indonesia desde sep-08. Hasta sep-08 no se considera la producción de Irak, Angola y Ecuador. No se incluye condensado, GNL, crudo de fuentes no convencionales y otras fuentes de suministro.

Evolución 2010

ÚLTIMAS ACTUACIONES OPEC RELATIVAS A PRODUCCIÓN

Fecha reunión	Actuación	Inicio actuación	Nueva cuota (MBbl/d)
17-mar-10	Mantenimiento cuota		
14-oct-10	Mantenimiento cuota		
11-dic-10	Mantenimiento cuota		

PRODUCCIÓN OPEC vs. CUOTA (MBbl/d)

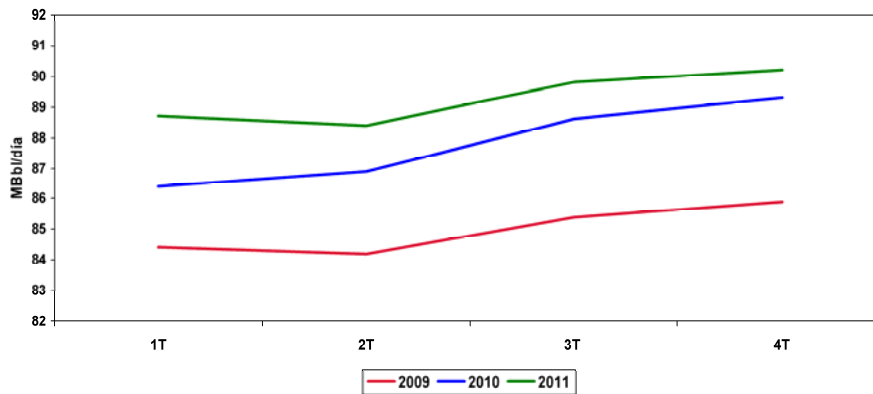
	Producción real OPEC	Exceso s/cuota
sep-10	26,78	1,93
oct-10	27,07	2,22
nov-10	27,01	2,16
dic-10	27,07	2,22
ene-11	26,07	1,22
feb-11	26,02	1,17

- A raíz de la reunión celebrada el 11 de diciembre en Quito, la OPEP decidió mantener su cuota oficial de producción de 24,85 MBbl/d.

Últimos datos disponibles

- Según la última información disponible, la producción de la OPEC-11 durante el mes de febrero fue de 26,02 MBbl/d, 1.170.000 Bbl/d por encima de su cuota oficial.

Mercados Internacionales Demanda mundial de crudo



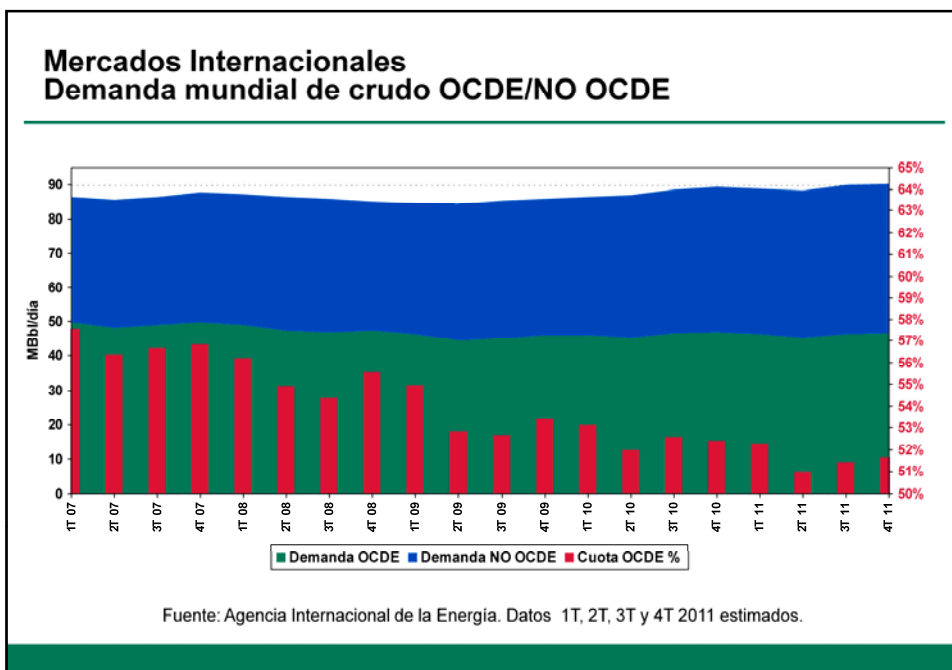
Fuente: Agencia Internacional de la Energía. Datos 1T, 2T, 3T y 4T 2011 estimados.

Evolución anual 2010

- En el 1T de 2010 la demanda mundial de crudo se situó en 86,4 MBbl/d, +500.000 Bbl/d vs. último trimestre de 2009.
- En el segundo trimestre de 2010 la demanda mundial de crudo aumentó hasta 86,9 MBbl/d, al contrario de la tendencia estacional seguida en años anteriores.
- En el tercer trimestre del año la demanda mundial de crudo aumentó, situándose en 88,6 MBbl/d.
- En el último trimestre de 2010 la demanda mundial de crudo aumentó, situándose en 89,3 MBbl/d.

Últimos datos disponibles

- Según las últimas estimaciones disponibles, la demanda mundial promedio de crudo en el 2011 alcanzará los 89,3 MBbl/d (+1.500.000 Bbl/d vs. 2010).



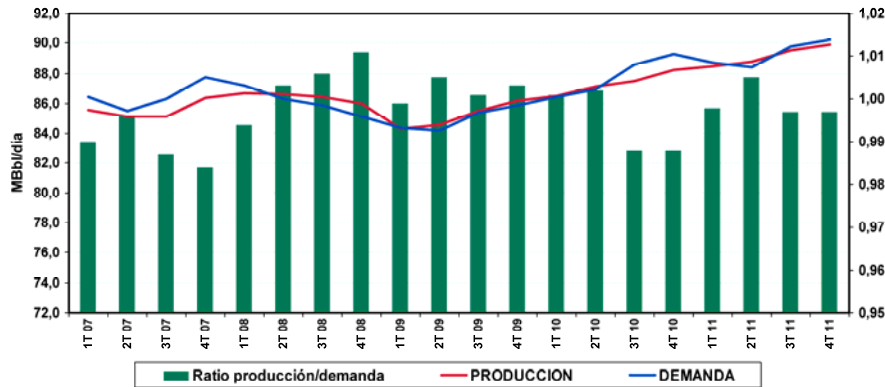
Evolución anual 2010

- En promedio anual se observa que el peso de la OCDE en la demanda mundial de crudo es cada vez menor. Cabe destacar el peso del 53,41% de promedio anual en 2009 frente al 55,35% de 2008, 56,99% de 2007 y 58,28% de 2006.
- Analizando trimestralmente los % de participación de los países miembros y no miembros de la OCDE, se observan comportamientos similares a lo largo de los 3 últimos años. El peso de la OCDE, que es relativamente alto en el 1T, cae en el 2T y vuelve a recuperarse durante el segundo semestre del año, principalmente en el 4T.
- En el primer trimestre del año, el peso de la OCDE en la demanda mundial de crudo se mantuvo por debajo de los niveles del 4T 2009, situándose en 53,13%.
- En el segundo trimestre de 2010 se produjo el tradicional descenso del % de participación de la OCDE, que se situó en 52,01%.
- En el tercer trimestre del año, el peso de la OCDE en la demanda mundial de crudo aumentó, situándose en 52,60%, siguiendo la tendencia de años anteriores.
- En el cuarto trimestre de 2010 disminuyó ligeramente el % de participación de la OCDE, situándose en el 52,41%.

Últimos datos disponibles

- En línea con lo ocurrido los años anteriores, se estima que en 2011 la OCDE continuará perdiendo cuota. La AIE prevé que de los 89,3 MBbl/d de crudo que se demandarán mundialmente como promedio anual, 46,0 MBbl/d corresponderán a países OCDE, lo que se traduce en un peso del 51,51% frente al 52,51% alcanzado en 2010.

Mercados Internacionales Producción vs demanda mundial de crudo (1)



Fuente: Agencia Internacional de la Energía. Datos 1T, 2T, 3T y 4T 2011 estimados.

(1) Se incluye crudo, condensado, GNL, crudo de fuentes no convencionales y otras fuentes de suministro

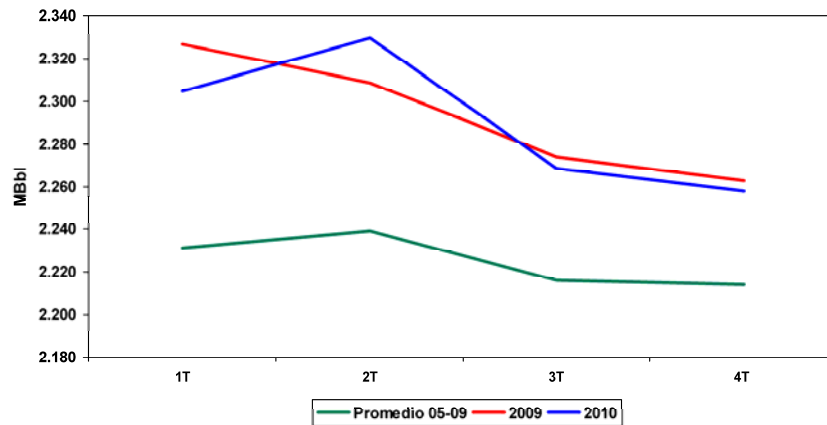
Evolución anual 2010

- En el 1T de 2010 el ratio producción-demanda se situó en 1,001, nivel inferior al del 4T de 2009.
- En el 2T de 2010 el ratio producción-demanda descendió, situándose en 1,002.
- En el 3T del año el ratio disminuyó, hasta situarse en 0,988.
- En el 4T de 2010 el ratio se mantuvo en 0,988.

Últimos datos disponibles

- Según las últimas estimaciones disponibles, en 2011 el ratio producción-demanda se mantendrá en media en 0,999, frente a 0,994 de 2010.

Mercados Internacionales Evolución stocks crudo OCDE (1)



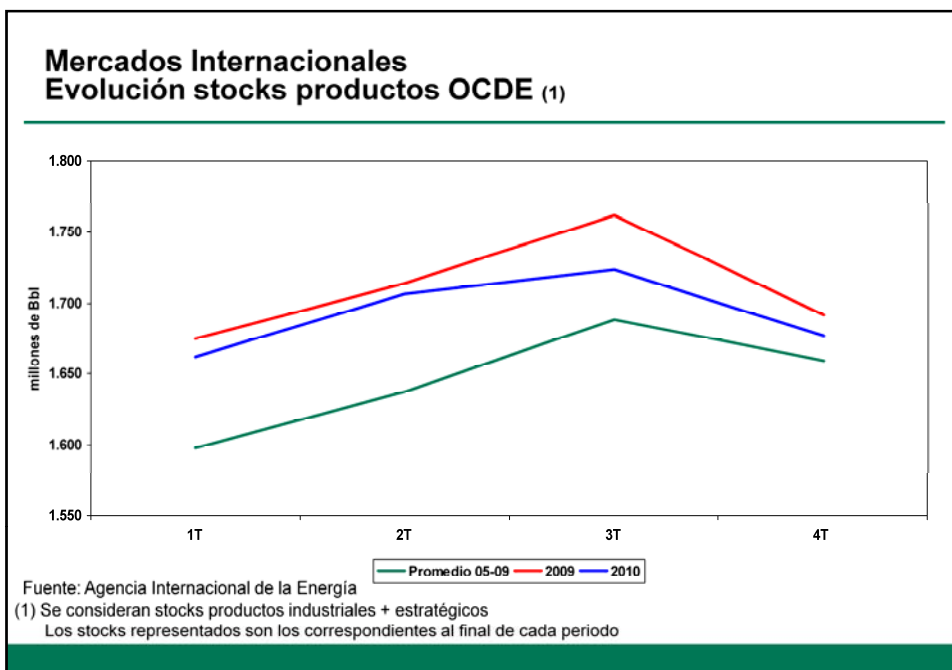
Fuente: Agencia Internacional de la Energía

(1) Se consideran stocks crudo industriales + reservas estratégicas

Los stocks representados son los correspondientes al final de cada periodo

Evolución anual 2010

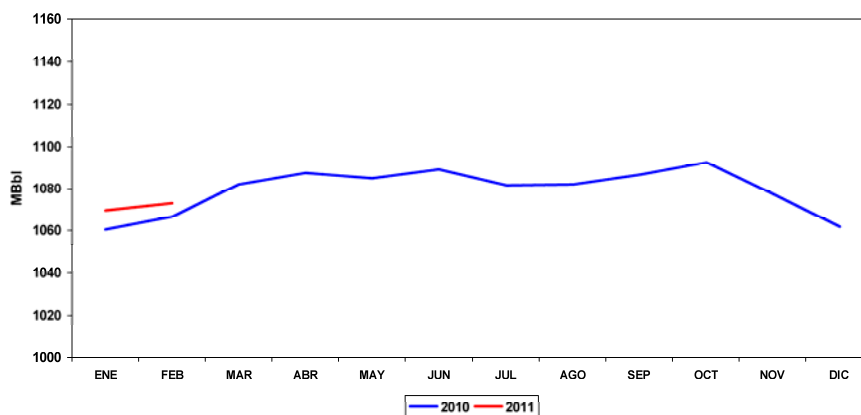
- Los stocks de crudo de la OCDE se situaron a finales del 1T 10 en 2.305 MBbl, 42 MBbl por encima de los registrados a finales del año anterior.
- En el segundo trimestre de 2010, los stocks de crudo de la OCDE aumentaron, situándose en 2.330 MBbl.
- En el tercer trimestre del año los stocks disminuyeron, situándose en 2.269 MBbl.
- En el último trimestre de 2010 los stocks disminuyeron, situándose en 2.258 MBbl.



Evolución anual 2010

- Los stocks de productos en la OCDE se situaron a finales del 1T 10 en 1.662 MBbl, 30 MBbl por debajo de los registrados a finales del año anterior.
- En el segundo trimestre del año los stocks de productos aumentaron hasta 1.707 MBbl.
- Durante el tercer trimestre de 2010 los stocks de productos aumentaron, situándose en 1.724 MBbl.
- En el último trimestre del año los stocks de productos disminuyeron, situándose en 1.677 MBbl.

Mercados Internacionales Evolución stocks de crudo en EE.UU. (1)



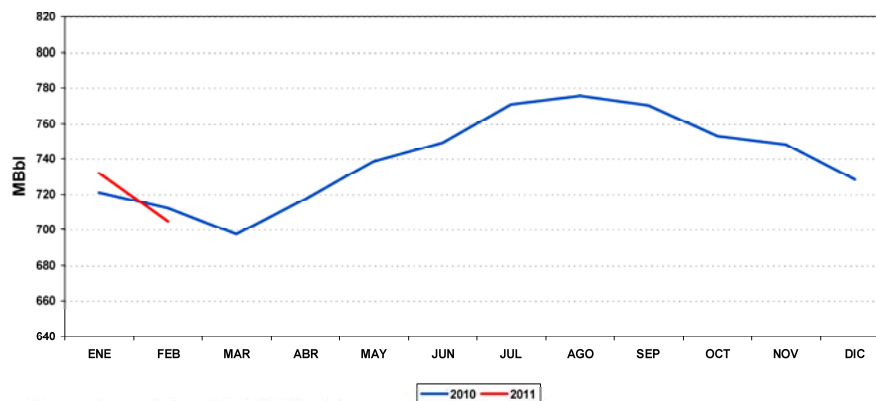
Fuente: Energy Information Administration

(1) Se consideran stocks crudo industriales + reservas estratégicas.

Evolución anual 2011

- En los meses de enero y febrero la tendencia general del nivel de los stocks de crudo en Estados Unidos fue ascendente, situándose los inventarios a finales del mes de febrero en 1.072,9 MBbl.

Mercados internacionales Evolución stocks de productos en EE.UU. (1)



Fuente: Energy Information Administration

(1) Stocks al cierre de cada mes

Evolución anual 2011

- En enero de 2011 aumentaron los inventarios de productos petrolíferos en Estados Unidos, situándose en 731,7 MBbl.
- En el mes de febrero disminuyó el nivel de stocks de productos, hasta situarse en 704,7 MBbl.



Comisión
Nacional
de Energía

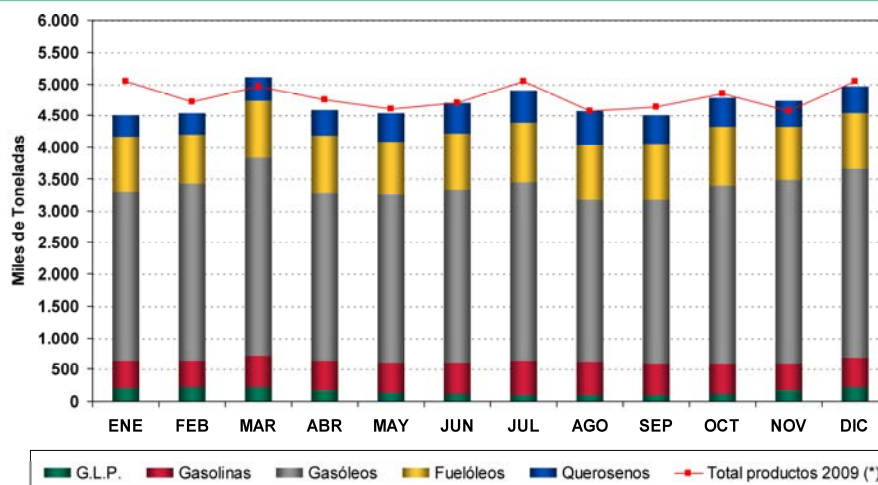
INFORME MENSUAL DE LOS PRINCIPALES INDICADORES DEL SECTOR DEL PETRÓLEO Febrero 2011

MERCADO NACIONAL

INFORME MENSUAL DE LOS PRINCIPALES INDICADORES DEL SECTOR DEL PETRÓLEO

Febrero 2011

Mercado Nacional Consumo de productos en España (Diciembre 2010)



(*) Excluido el genérico "Otros Productos".

Fuente: Elaboración propia

Evolución anual

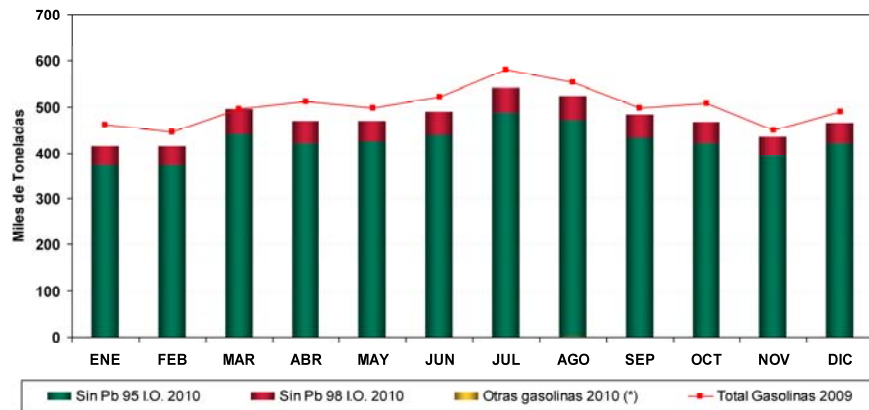
	2010 (kTm)	2009 (kTm)	Var. 10-09 (%)
G.L.P.	1.851	1.838	+0,7%
Gasolinás	5.678	6.013	-5,6%
Gasóleos	33.230	33.332	-0,3%
Fuelóleos	10.415	11.148	-6,6%
Querosenos	5.246	5.133	+2,2%
TOTAL	56.420	57.465	-1,8%

- En cuanto a la estructura del consumo del año 2010, los gasóleos continúan siendo, con diferencia, los más demandados, representando el 58,90% del total, seguidos de los fuelóleos (18,46%), las gasolinás (10,06%), los querosenos (9,30%) y, por último, los GLP (3,28%).

Evolución diciembre 2010

- En diciembre de 2010 la demanda de productos petrolíferos aumenta (+5,1%), tras haber disminuido el mes anterior, situándose en 4,97 MTm. El consumo de GLP, gasolinás, gasóleos, fuelóleos, querosenos y asciende (+44,9%, +7,1%, +3,0%, +3,2% y +6,1%, respectivamente).
- En diciembre de 2010 la demanda de productos petrolíferos se sitúa por debajo de la correspondiente al mismo mes del año anterior (-1,3%), tras haberse situado por encima el mes anterior. El consumo de GLP y querosenos es superior (+7,6% y +4,6%, respectivamente), mientras que el de gasolinás, gasóleos y fuelóleos es inferior (-4,7%, -1,2% y -4,9%, respectivamente).

**Mercado Nacional
Consumo de gasolinas en España (Diciembre 2010)**



(*) Se incluyen gasolinas con contenido de bioetanol superior al 5% en volumen (mezcla directa) y, desde sep-10, al 10%.
Fuente: Elaboración propia

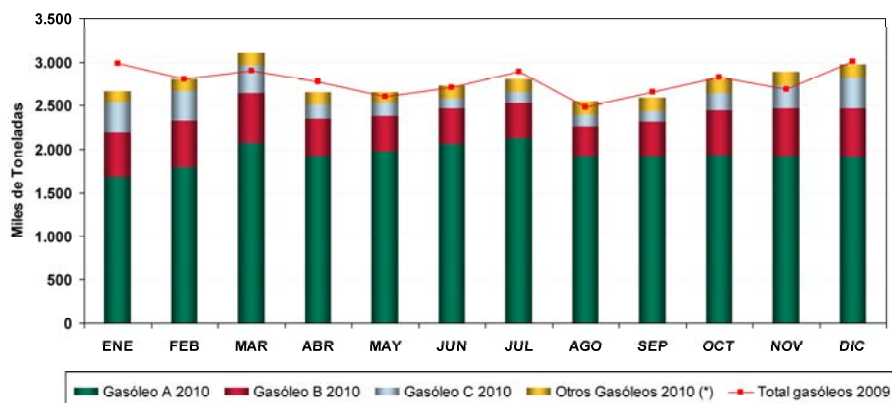
Evolución anual

	2010 (kTm)	2009 (kTm)	Var. 10-09 (%)
Gna 95 I.O.	5.103	5.364	-4,9%
Gna 98 I.O.	567	641	-11,6%
Otras Gnas	8,76	8,31	+5,4%
TOTAL	5.678	6.013	-5,6%

Evolución diciembre 2010

- En diciembre de 2010 la demanda global de gasolinas aumenta (+7,1%), tras cuatro meses de descensos, situándose en 467 kTm. Este aumento se debe al incremento del consumo tanto de gasolina 95 I.O (+6,9%) como de gasolina 98 I.O (+9,0%) y del genérico "otras gasolinas" (+12,5%).
- En diciembre de 2010 el consumo global de gasolinas se sitúa por debajo del correspondiente al mismo mes del año anterior (-4,7%), siendo inferior el consumo de gasolina 95 I.O. (-3,7%) y gasolina 98 I.O. (-12,8%). Por el contrario, el consumo del genérico "otras gasolinas" es superior (+7,5%).

Mercado Nacional Consumo de gasóleos en España (Diciembre 2010)



(*) Se incluyen gasóleos con contenido de éster metílico superior al 5% en volumen y, desde sep-10, al 7%.
Fuente: Elaboración propia

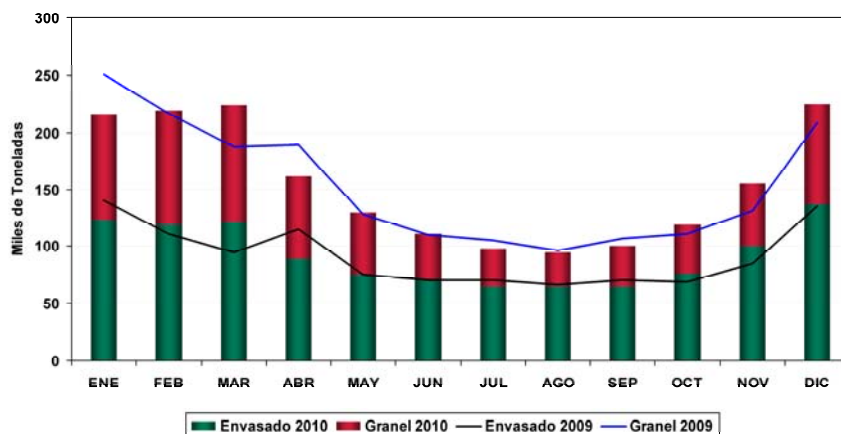
Evolución anual

	2010 (kTm)	2009 (kTm)	Var. 10-09 (%)
GO-A	23.300	23.576	-1,2%
GO-B	5.588	5.571	+0,3%
GO-C	2.580	2.499	+3,3%
Otros Gos	1.762	1.685	+4,6%
TOTAL	33.230	33.332	-0,3%

Evolución diciembre 2010

- En diciembre de 2010 la demanda total de gasóleos aumenta (+3,0%), por cuarto mes consecutivo, situándose en 2,97 MTm. Mientras que el consumo de gasóleo A es inferior (-0,8%), el de gasóleo B, gasóleo C y el genérico "otros gasóleos" es superior (+4,0%, 29,1% y +3,3%, respectivamente).
- En diciembre de 2010 la demanda total de gasóleos se sitúa por debajo (-1,2%) de la registrada en el mismo mes del año precedente, tras haberse situado por encima el mes anterior. El consumo de todos los gasóleos, excepto el del genérico "otros gasóleos" (+1,1%), es inferior: gasóleo A (-1,0%), gasóleo B (-0,3%) y gasóleo C (-4,6%).

Mercado Nacional Consumo de GLP envasado/granel en España (Diciembre 2010)



Fuente: Elaboración propia

Evolución anual

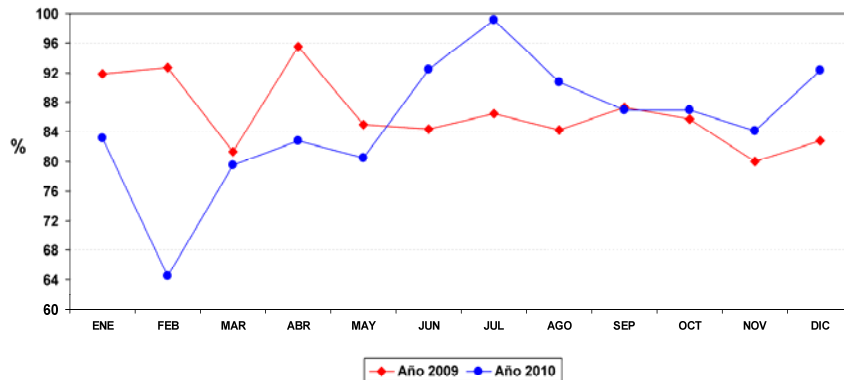
	2010 (kTm)	2009 (kTm)	Var. 10-09 (%)
Envasado	1.103	1.100	+0,3%
Granel	748	738	+1,3%
TOTAL	1.851	1.838	+0,7%

- La proporción de GLP envasado en el ratio de consumo anual envasado/granel disminuye en 2010 en relación a la registrada el año anterior, situándose en 59,60%/40,40% frente al 59,84%/40,16% de 2009.

Evolución diciembre 2010

- En diciembre de 2010 el consumo de GLP aumenta (+44,9%), por cuarto mes consecutivo, situándose en 224 kTm. Por modalidades de suministro, la demanda de GLP envasado y GLP a granel aumenta (+36,3% y +60,8%, respectivamente).
- En diciembre de 2010 la demanda de GLP se sitúa por encima de la correspondiente al mismo mes del año anterior (+7,6%), por tercer mes consecutivo. Tanto el consumo de GLP envasado como de GLP a granel aumenta (+1,3% y +19,0%, respectivamente).
- La proporción de GLP envasado en el ratio de consumo mensual envasado/granel disminuye, tras haber aumentado el mes anterior, situándose en diciembre en 60,91%/39,09% frente al 64,76%/35,24% de noviembre.

Mercado Nacional Actividad de refino. Utilización de la capacidad de refino (Diciembre 2010)



Fuente: Elaboración propia

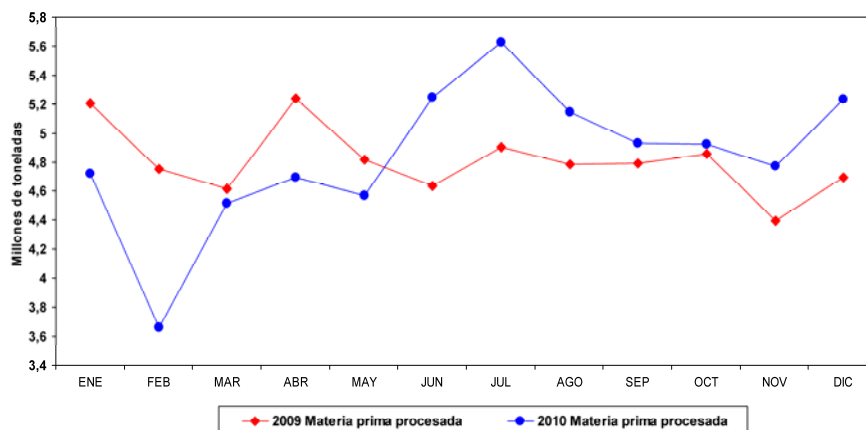
Evolución anual

- La utilización media de la capacidad de refino correspondiente al año 2010 se sitúa en el 85,3%, 1,2 puntos porcentuales por debajo de la de 2009.

Evolución diciembre 2010

- En diciembre de 2010 la utilización de la capacidad de refino aumenta (+8,1 puntos porcentuales), tras cuatro meses de descensos, situándose en el 92,3%.
- En diciembre de 2010 la utilización de la capacidad de refino es superior a la correspondiente al mismo mes de 2009 en 9,5 puntos porcentuales.

Mercado Nacional Actividad de refino. Materia prima procesada (Diciembre 2010)



Fuente: Elaboración propia

Evolución anual

- Las refinerías españolas procesaron durante el año 2010 un total de 58,042 MTm de materia prima, 333 kTm más que en el año anterior.

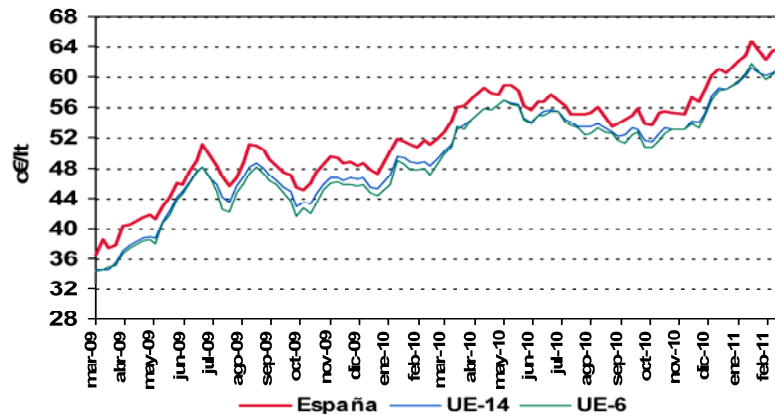
Evolución diciembre 2010

- En diciembre de 2010 se procesaron 5,235 MTm de materia prima, 461 kTm más que en el mes anterior.
- La materia prima procesada en diciembre de 2010 es superior a la correspondiente al mismo mes de 2009 en un 11,5%.

INFORME MENSUAL DE LOS PRINCIPALES INDICADORES DEL SECTOR DEL PETRÓLEO

Febrero 2011

Mercado Nacional Evolución Precio Antes de Impuestos (PAI) Gasolina 95 I.O.

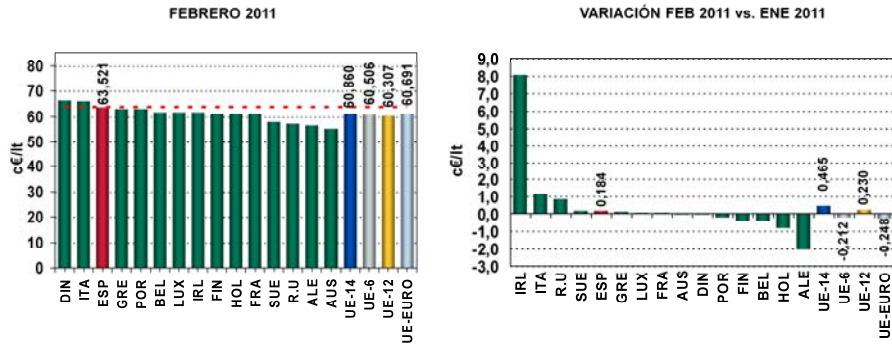


Fuente: Oil Bulletin + Elaboración propia

UE-6: Alemania, Francia, Reino Unido, Bélgica, Holanda e Italia

- En febrero, el PAI medio mensual de la Gna. 95 en España se sitúa por trigésimo noveno mes consecutivo por encima del de la UE-14 y UE-6.
- El PAI promedio de los dos primeros meses de 2011, tanto en España (63,429 c€/lt) como en la UE-14 (60,627 c€/lt) y en la UE-6 (60,612 c€/lt), es superior al registrado en el mismo periodo del año anterior (+12,143, +11,924 y +12,839 c€/lt, respectivamente).
- Mientras que el diferencial España/UE-14 promedio de los dos primeros meses de 2011 se sitúa por encima del correspondiente al mismo periodo de 2010 (+0,219 c€/lt), el diferencial promedio España/UE-6 se sitúa por debajo (-0,696 c€/lt).

Mercado Nacional Comparación PAI España-UE Gasolina 95 I.O.



Fuente: Oil Bulletin + Elaboración propia

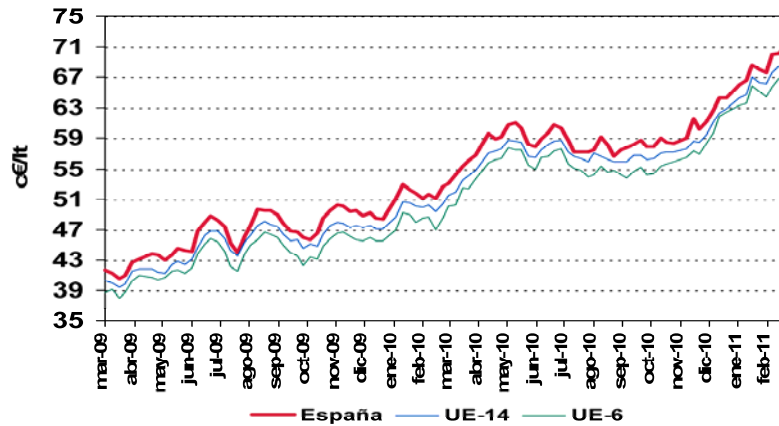
UE-Euro: Media ponderada por volumen de la zona euro
UE-12: Estados miembros de nuevo ingreso, tras las ampliaciones de 2005 y 2008
UE-6: Alemania, Francia, Reino Unido, Bélgica, Holanda e Italia

- En febrero, el PAI medio mensual de la Gna. 95 aumenta, por quinto mes consecutivo, tanto en España como en la UE-14 (+0,184 y +0,465 c€/lt, respectivamente). Por el contrario, en la UE-6 disminuye tras cuatro meses de ascensos (-0,212 c€/lt).
- Desde dic-07, los diferenciales promedios mensuales España/UE-14 y España/UE-6 son positivos. En feb-11, mientras que el diferencial España/UE-14 disminuye hasta +2,661 c€/lt (desde el máximo histórico alcanzado el mes anterior), el diferencial España/UE-6 aumenta hasta +3,015 c€/lt.

INFORME MENSUAL DE LOS PRINCIPALES INDICADORES DEL SECTOR DEL PETRÓLEO

Febrero 2011

Mercado Nacional Evolución Precio Antes de Impuestos (PAI) Gasóleo A

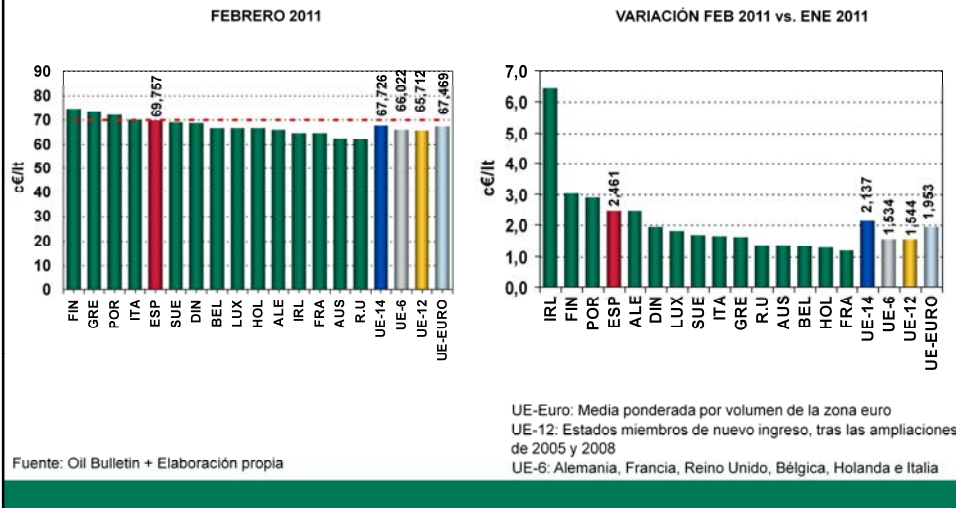


Fuente: Oil Bulletin + Elaboración propia

UE-6: Alemania, Francia, Reino Unido, Bélgica, Holanda e Italia

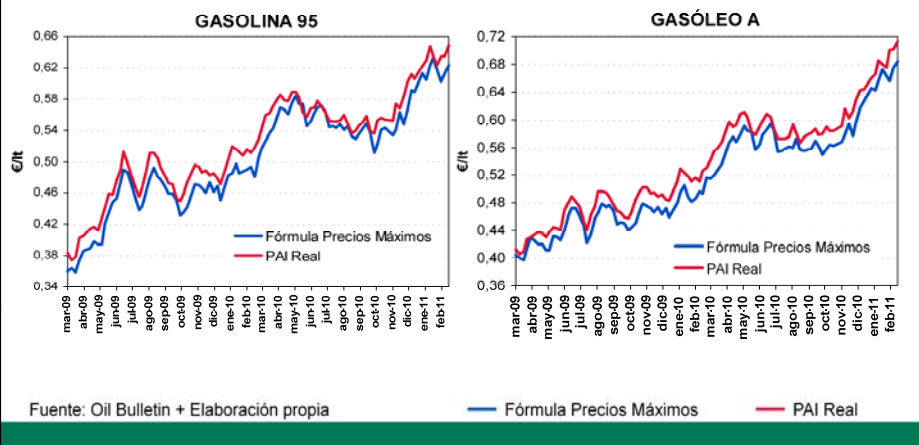
- En febrero, el PAI medio mensual del Go. A en España se sitúa por encima del de la UE-14 y UE-6, por vigésimo sexto y trigésimo noveno mes consecutivo respectivamente.
- El PAI promedio de los dos primeros meses de 2011, tanto en España (68,526 c€/lt) como en la UE-14 (66,658 c€/lt) y en la UE-6 (65,255 c€/lt), es superior al del mismo periodo del año anterior (+16,698, +16,651 y +17,047 c€/lt, respectivamente).
- El diferencial España/UE-14 promedio de los dos primeros meses de 2011 se sitúa por encima del correspondiente al mismo periodo de 2010 (+0,047 c€/lt). Por su parte, el diferencial promedio España/UE-6 se sitúa por debajo (-0,349 c€/lt).

Mercado Nacional Comparación PAI España-UE Gasóleo A



- En febrero, el PAI medio mensual del Go. A aumenta tanto en España (+2,461 c€/lt) como en la UE-14 (+2,137 c€/lt) y en la UE-6 (+1,534 c€/lt), por séptimo, sexto y quinto mes consecutivo respectivamente.
- Desde dic-07, el diferencial promedio mensual España/UE-6 es positivo, aumentando en febrero hasta +3,735 c€/lt por segundo mes consecutivo. Igualmente, el diferencial promedio España/UE-14 es positivo, por vigésimo sexto mes, y aumenta en febrero hasta +2,031 c€/lt.

Mercado Nacional Antigua Fórmula Precios Máximos vs. PAI Real

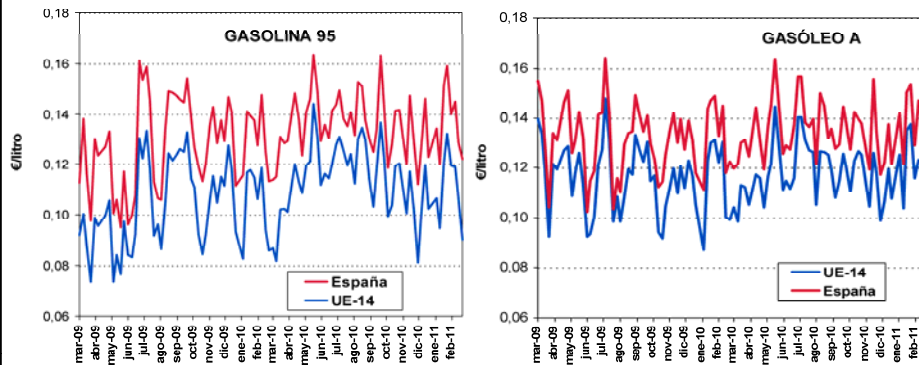


- En febrero, el PAI medio real de la Gna. 95 se sitúa, por vigésimo sexto mes consecutivo, por encima (+2,13 c€/lt) del precio resultante de la antigua fórmula de precios máximos.
- De igual forma, el PAI medio real del Go. A se sitúa, por vigésimo sexto mes consecutivo, por encima (+2,77 c€/lt) del precio resultante de la antigua fórmula de precios máximos.

INFORME MENSUAL DE LOS PRINCIPALES INDICADORES DEL SECTOR DEL PETRÓLEO

Febrero 2011

Mercado Nacional Evolución del PAI-Ci CIF



Fuente: Elaboración propia

- En febrero, el margen bruto medio mensual de la Gna. 95 disminuye, tras haber aumentado el mes anterior, tanto en España (-0,72 c€/lt) como en la UE-14 (-0,48 c€/lt), situándose en 13,40 y 10,88 c€/lt respectivamente.
- El margen bruto de la Gna. 95 promedio de los dos primeros meses de 2011 se sitúa por encima del correspondiente al mismo periodo de 2010, tanto en España (+0,68 c€/lt) como en la UE-14 (+0,66 c€/lt).
- En febrero, el margen bruto medio mensual del Go. A disminuye, tras haber aumentado el mes anterior, tanto en España (-0,37 c€/lt) como en la UE-14 (-0,70 c€/lt), situándose en 13,81 y 11,85 c€/lt, respectivamente.
- El margen bruto del Go. A promedio de los dos primeros meses de 2011 se sitúa por encima del correspondiente al mismo periodo de 2010, tanto en España como en la UE-14 (+0,62 y +0,65 c€/lt, respectivamente).