



# **INFORME MENSUAL DE LOS PRINCIPALES INDICADORES DEL SECTOR DEL PETRÓLEO**

**Marzo 2011**

## ÍNDICE

### 1ª parte: ACONTECIMIENTOS DEL SECTOR

### 2ª parte: LEGISLACIÓN RECIENTE

### 3ª parte: MERCADOS INTERNACIONALES

- Precio del crudo Brent
- Precio de la cesta OPEC
- Diferencial WTI-Brent
- Diferencial Futuro Brent IPE 1 mes-DTD Brent
- Cotizaciones Brent y productos europeos
- Diferencial productos en Europa vs. Brent
- Mercado de Fletes (itinerarios simples)
- Tipo de cambio US\$/Euro
- Producción mundial de crudo
- Producción mundial de crudo OPEC/ NO OPEC
- Producción de crudo OPEC. Grado de cumplimiento
- Demanda mundial de crudo
- Demanda mundial de crudo OCDE/NO OCDE
- Producción vs. demanda mundial de crudo
- Evolución stocks crudo OCDE
- Evolución stocks productos OCDE
- Evolución stocks de crudo en EE.UU.
- Evolución stocks de productos en EE.UU.

## ÍNDICE

### 4ª parte: MERCADO NACIONAL

- Producción nacional de crudo
- Producción nacional de gas
- Consumo de productos en España
- Consumo de gasolinas en España
- Consumo de gasóleos en España
- Consumo de GLP envasado/granel en España
- Actividad de refino. Utilización de la capacidad de refino
- Actividad de refino. Materia prima procesada
- Evolución precios antes de impuestos (PAI) gasolina 95 I.O.
- Comparación PAI España-UE gasolina 95 I.O.
- Evolución precios antes de impuestos (PAI) gasóleo A
- Comparación PAI España-UE gasóleo A
- Antigua fórmula precios máximos vs. PAI real
- Evolución del PAI – Ci CIF gasolina 95 I.O.
- Evolución del PAI – Ci CIF gasóleo A



Comisión  
Nacional  
de Energía

# INFORME MENSUAL DE LOS PRINCIPALES INDICADORES DEL SECTOR DEL PETRÓLEO Marzo 2011

## ACONTECIMIENTOS DEL SECTOR



## ACONTECIMIENTOS DEL SECTOR

### **Mercados Internacionales**

- De acuerdo con su último informe mensual disponible, la Agencia Internacional de la Energía revisó al alza en 100.000 Bbl/día su previsión de la demanda mundial de crudo para 2011, situándola en 89,4 MBbl/d.

### **Empresas del sector: internacionales**

- Lukoil emitió sus resultados correspondientes al año 2010, alcanzando un resultado neto de 9.006 millones de dólares, lo que representa un incremento del 28,5% respecto al ejercicio anterior .



Comisión  
Nacional  
de Energía

# INFORME MENSUAL DE LOS PRINCIPALES INDICADORES DEL SECTOR DEL PETRÓLEO Marzo 2011

## LEGISLACIÓN RECIENTE



**LEGISLACIÓN RECIENTE**

- Ley 2/2011, de 4 de marzo, de Economía Sostenible (Boletín Oficial del Estado de 5 de marzo de 2011).



Comisión  
Nacional  
de Energía

# INFORME MENSUAL DE LOS PRINCIPALES INDICADORES DEL SECTOR DEL PETRÓLEO Marzo 2011

## MERCADOS INTERNACIONALES





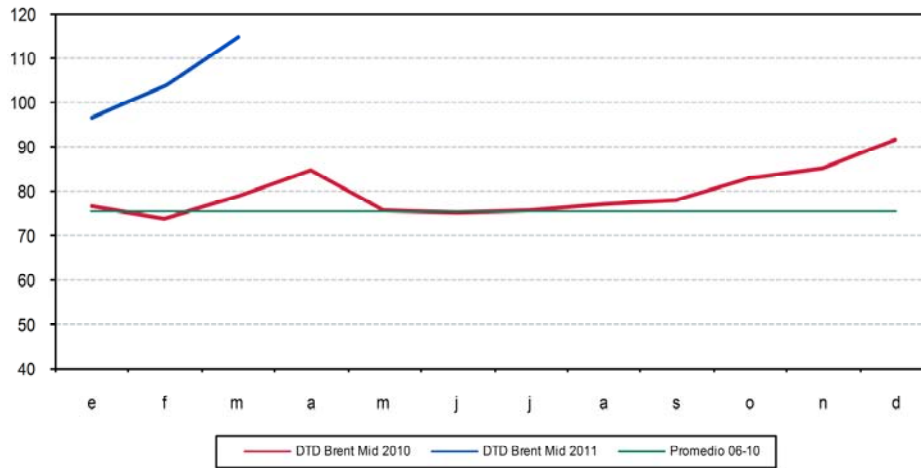
### **Evolución anual 2011**

- Durante el mes de enero se produjo un incremento de la cotización del crudo, ante el cierre de uno de los principales oleoductos de EE.UU. y la disminución de los niveles de inventarios. La cotización media del mes se situó en 96,35 US\$/Bbl, un 26,3% por encima de la registrada el mismo periodo del año anterior.
- Durante los meses de febrero y marzo se produjo un notable incremento del precio del crudo, ante la situación de inestabilidad en Oriente Medio derivada de los conflictos en Egipto y Libia, situándose en marzo la cotización media en 114,49 US\$/Bbl, un 45,1% por encima de la registrada el mismo periodo del año anterior.
- En lo que llevamos de año la cotización media del Brent se ha situado en 105,04 US\$/Bbl, un 32,0% superior a la registrada el año anterior.

# INFORME MENSUAL DE LOS PRINCIPALES INDICADORES DEL SECTOR DEL PETRÓLEO

## Marzo 2011

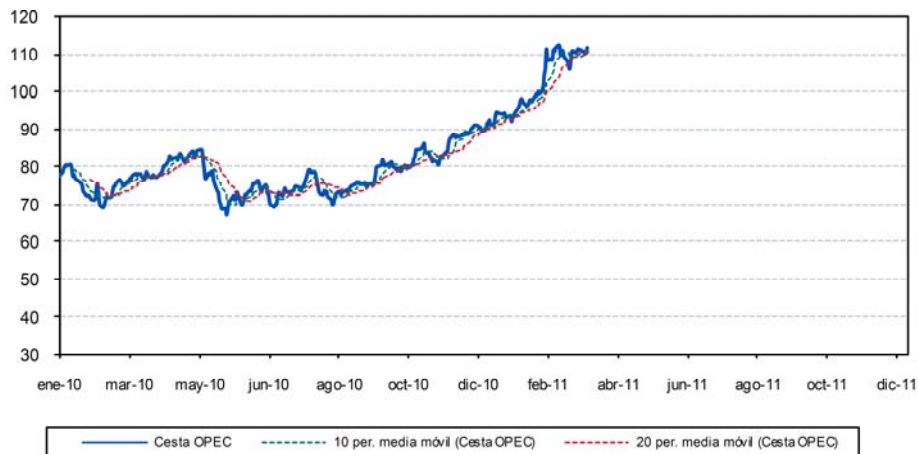
### Mercados Internacionales Precio del crudo Brent (US\$/Bbl)



#### DTD Brent Mid

	2011 (US\$/Bbl)	2010 (US\$/Bbl)	Var (1) (%)
<b>Febrero</b>	<b>103,76</b>	<b>73,63</b>	<b>40,9%</b>
<b>Marzo</b>	<b>114,49</b>	<b>78,89</b>	<b>45,1%</b>
<b>1T</b>	<b>105,04</b>	<b>76,39</b>	<b>37,5%</b>
2T	---	78,41	---
3T	---	76,83	---
4T	---	86,66	---
<b>Año</b>	<b>105,04</b>	<b>79,60</b>	<b>32,0%</b>

(1) Variaciones porcentuales respecto a periodos completos del año anterior

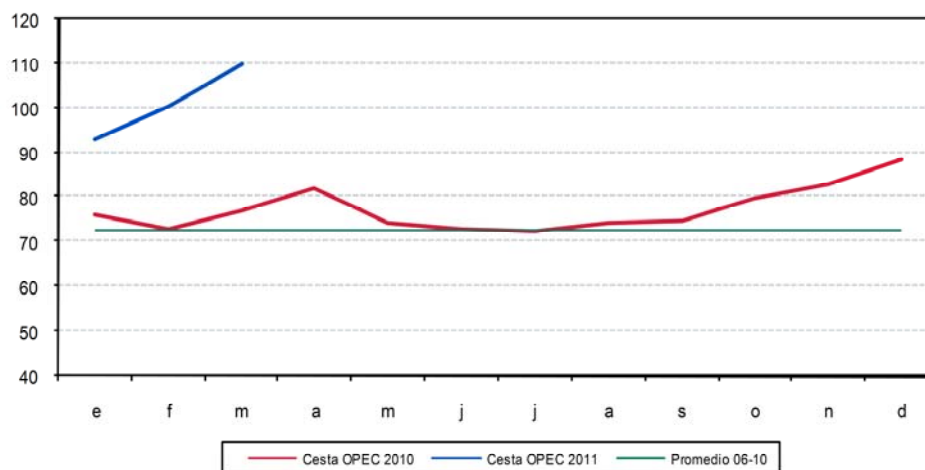
**Mercados Internacionales  
Precio de la cesta OPEC (US\$/Bbl)****Evolución anual 2011**

- La cotización media de la cesta OPEC se situó en el mes de enero en 92,83 US\$/Bbl frente a los 88,56 US\$/Bbl registrados el mes anterior.
- En el mes de febrero la cotización media de la cesta OPEC aumentó, situándose en 100,29 US\$/Bbl.
- La cotización media de la cesta de la OPEC se incrementó en el mes de marzo, situándose en 109,84 US\$/Bbl.
- En lo que llevamos de año el precio medio de la cesta OPEC se ha situado en 101,27 US\$/Bbl, un 30,8% superior a la media de 2010.

# INFORME MENSUAL DE LOS PRINCIPALES INDICADORES DEL SECTOR DEL PETRÓLEO

## Marzo 2011

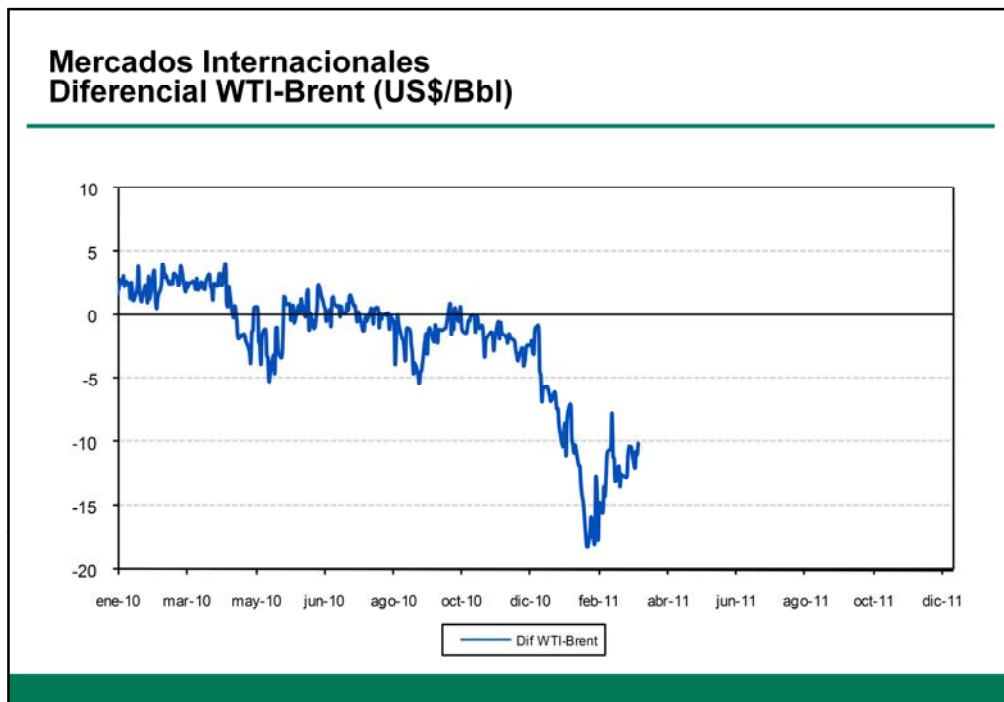
### Mercados Internacionales Precio de la cesta OPEC (US\$/Bbl)



### Cesta OPEC

	2011 (US\$/Bbl)	2010 (US\$/Bbl)	Var (1) (%)
<b>Febrero</b>	<b>100,29</b>	<b>72,99</b>	<b>37,4 %</b>
<b>Marzo</b>	<b>109,84</b>	<b>77,21</b>	<b>42,3 %</b>
<b>1T</b>	<b>101,27</b>	<b>75,52</b>	<b>34,1%</b>
2T	---	76,58	---
3T	---	73,76	---
4T	---	83,88	---
<b>Año</b>	<b>101,27</b>	<b>77,45</b>	<b>30,8 %</b>

(1) Variaciones porcentuales respecto a periodos completos del año anterior



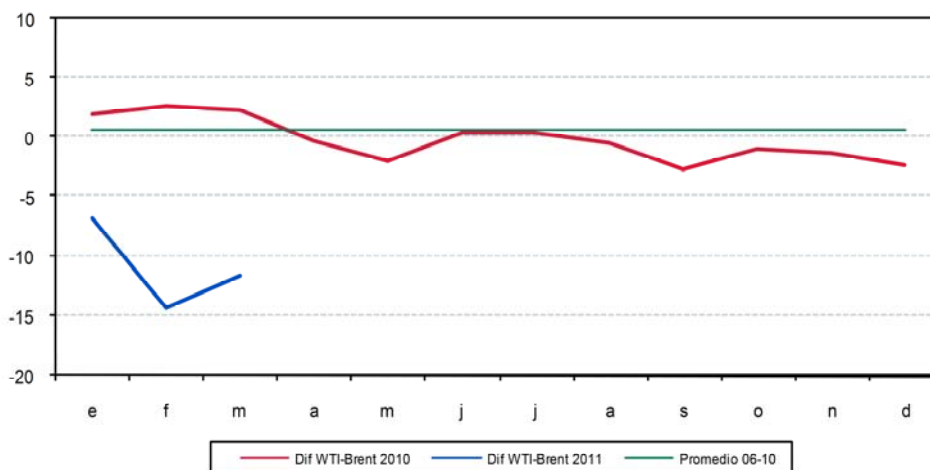
### **Evolución anual 2011**

- En el mes de enero el diferencial medio WTI-Brent se situó en -6,86 US\$/Bbl (vs. - 2,37 US\$/Bbl en diciembre).
- En el mes de febrero, el diferencial medio WTI-Brent se situó en -14,36 US\$/Bbl.
- En el mes de marzo, el diferencial medio WTI-Brent disminuyó, situándose en -11,68 US\$/Bbl.
- En lo que llevamos de año el diferencial se ha mantenido en niveles negativos, debido al exceso de inventarios físicos en Cushing, EE.UU., importante nudo de oleoductos y punto de entrega del contrato de WTI que cotiza en la Bolsa de Nueva York, situándose en media en -10,92 US\$/Bbl (vs. -0,16 US\$/Bbl en 2010).

# INFORME MENSUAL DE LOS PRINCIPALES INDICADORES DEL SECTOR DEL PETRÓLEO

## Marzo 2011

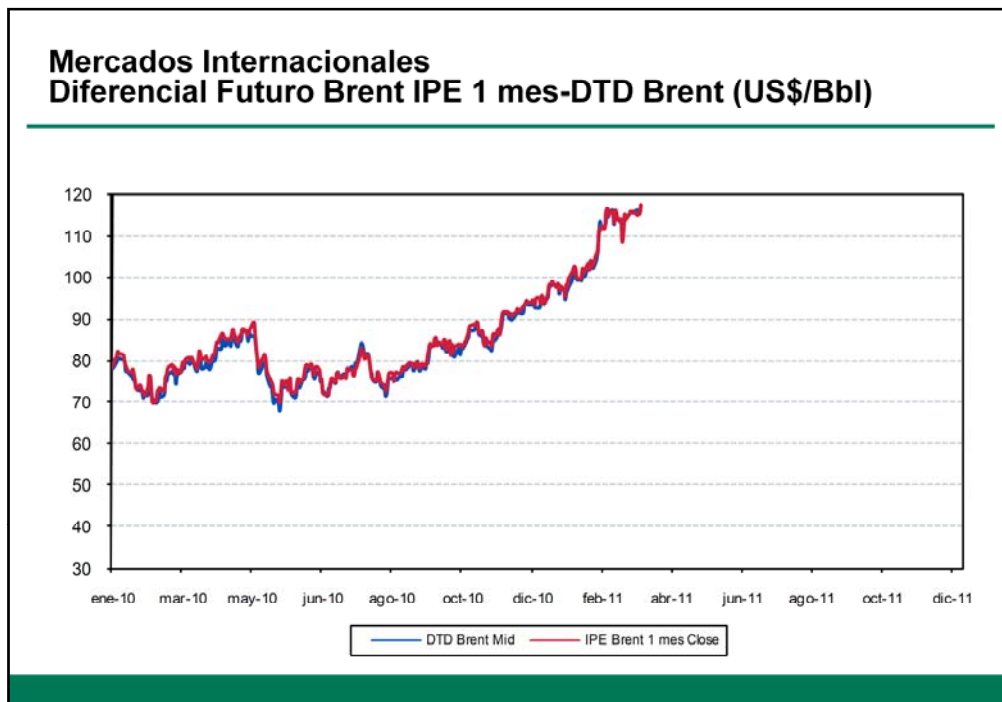
### Mercados Internacionales Diferencial WTI-Brent (US\$/Bbl)



### Dif WTI Cushing M th1 Mid vs. DTD Brent Mid

	2011 (US\$/Bbl)	2010 (US\$/Bbl)	Var (1) (%)
<b>Febrero</b>	<b>-14,36</b>	<b>2,71</b>	<b>-629,9%</b>
<b>Marzo</b>	<b>-11,68</b>	<b>2,36</b>	<b>-594,9%</b>
<b>1T</b>	<b>-10,92</b>	<b>2,38</b>	<b>-558,8%</b>
2T	---	-0,55	---
3T	---	-0,88	---
4T	---	-1,51	---
<b>Año</b>	<b>-10,92</b>	<b>-0,16</b>	<b>6725,0%</b>

(1) Variaciones porcentuales respecto a periodos completos del año anterior



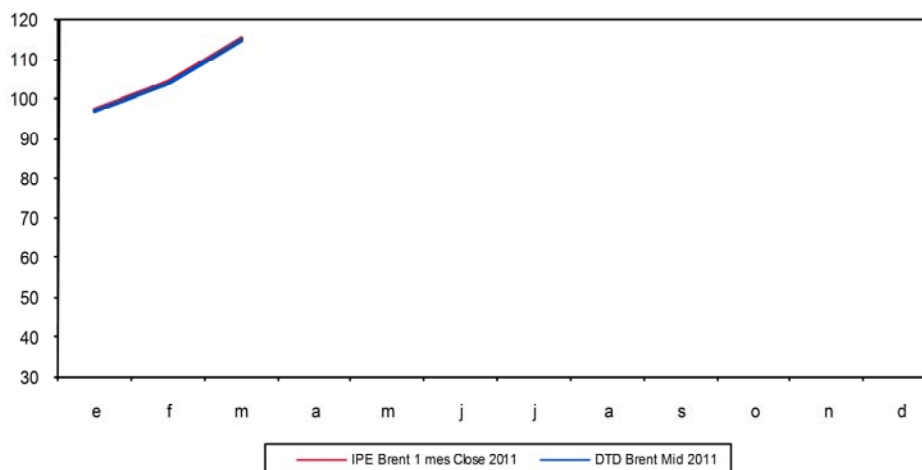
### Evolución anual 2011

- En enero, el diferencial medio IPE- Dated Brent disminuyó respecto al mes anterior, situándose en 0,56 US\$/Bbl (vs. 0,73 US\$/Bbl en diciembre).
- Durante los meses de febrero y marzo el diferencial medio disminuyó, situándose en el mes de marzo en 0,18 US\$/Bbl.
- En lo que llevamos de año el diferencial se ha mantenido en situación de “contango” (futuro superior al spot), situándose en 0,30 US\$/Bbl.

# INFORME MENSUAL DE LOS PRINCIPALES INDICADORES DEL SECTOR DEL PETRÓLEO

## Marzo 2011

### Mercados Internacionales Futuro Brent IPE 1 mes-DTD Brent (US\$/Bbl)



#### IPE Brent M th1 y DTD Brent Mid

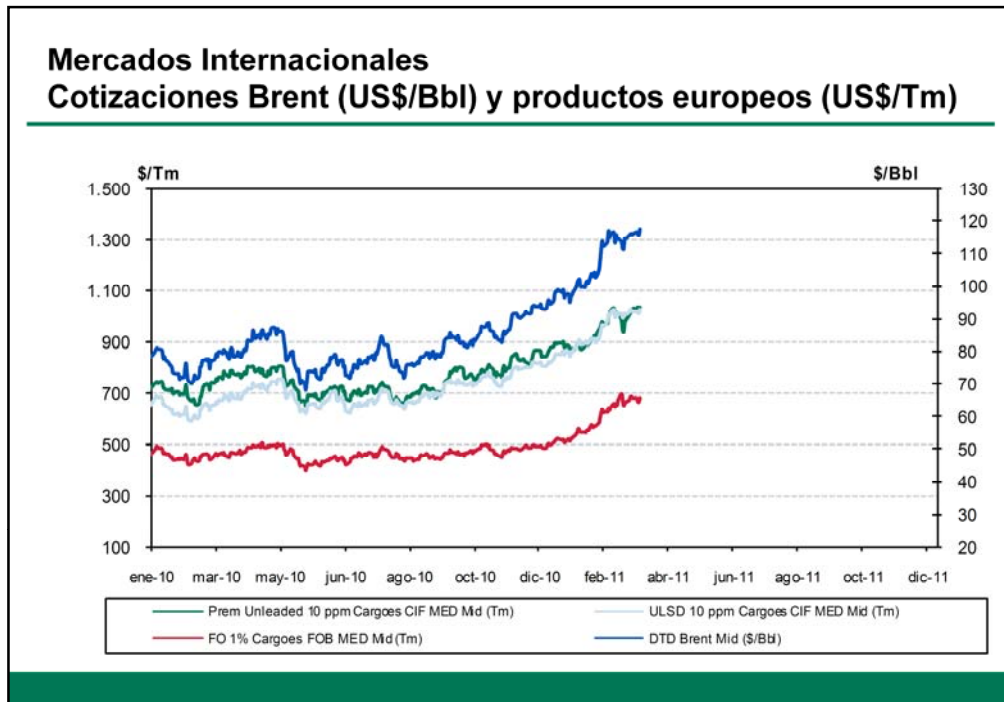
	IPE 1 mes (US\$/Bbl)	DTD Brent (US\$/Bbl)	Dif (US\$/Bbl) (%)	
<b>Febrero</b>	<b>104,03</b>	<b>103,76</b>	<b>0,27</b>	<b>0,3%</b>
<b>Marzo</b>	<b>114,67</b>	<b>114,49</b>	<b>0,18</b>	<b>0,2%</b>
1T	105,52	105,22	0,30	0,3%
2T	---	---	---	---
3T	---	---	---	---
4T	---	---	---	---
<b>Año</b>	<b>105,52</b>	<b>105,22</b>	<b>0,30</b>	<b>0,3%</b>

(1) Variaciones porcentuales respecto a periodos completos del año anterior



# INFORME MENSUAL DE LOS PRINCIPALES INDICADORES DEL SECTOR DEL PETRÓLEO

## Marzo 2011



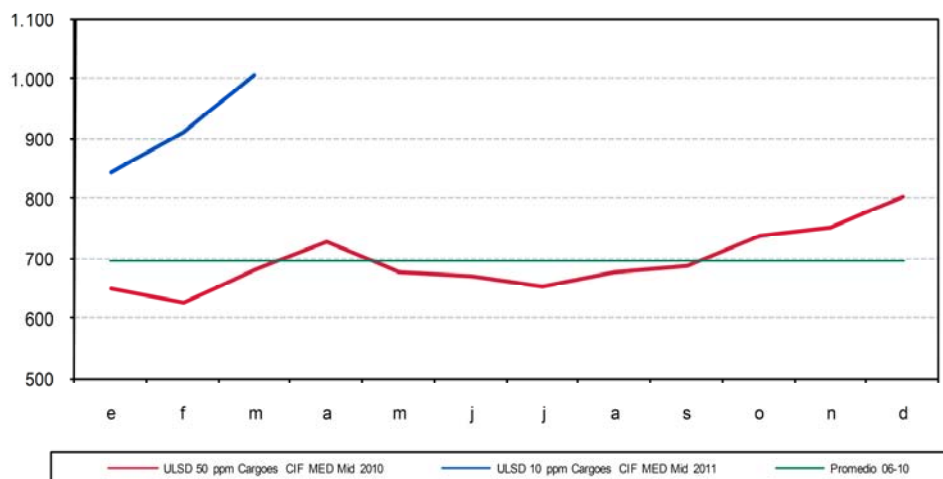
### Evolución anual 2011

- Durante el mes de enero, las cotizaciones medias de la gasolina sin plomo, del gasóleo y del fuelóleo aumentaron respecto al mes anterior, situándose en 875,81 US\$/Tm, 843,42 US\$/Tm y 510,99 US\$/Tm, respectivamente.
- En el mes de febrero, las cotizaciones medias de la gasolina sin plomo, del gasóleo y del fuelóleo aumentaron respecto al mes anterior, situándose en 915,41 US\$/Tm, 911,14 US\$/Tm y 572,58 US\$/Tm, respectivamente.
- Durante el mes de marzo, las cotizaciones medias de la gasolina sin plomo, del gasóleo y del fuelóleo aumentaron respecto al mes de febrero, situándose en 1.000,53 US\$/Tm, 1.006,28 US\$/Tm y 659,40 US\$/Tm, respectivamente.
- En lo que llevamos de año, las cotizaciones medias de todos los productos han aumentado respecto de la media del año anterior, situándose la cotización media de la gasolina sin plomo en 931,94 US\$/Tm, la del gasóleo en 921,79 US\$/Tm y la del fuelóleo en 582,37 US\$/Tm.

# INFORME MENSUAL DE LOS PRINCIPALES INDICADORES DEL SECTOR DEL PETRÓLEO

## Marzo 2011

### Mercados Internacionales Cotizaciones gasolina sin plomo Europa (US\$/Tm)



### Premium Unleaded 10 ppm CIF MED Mid

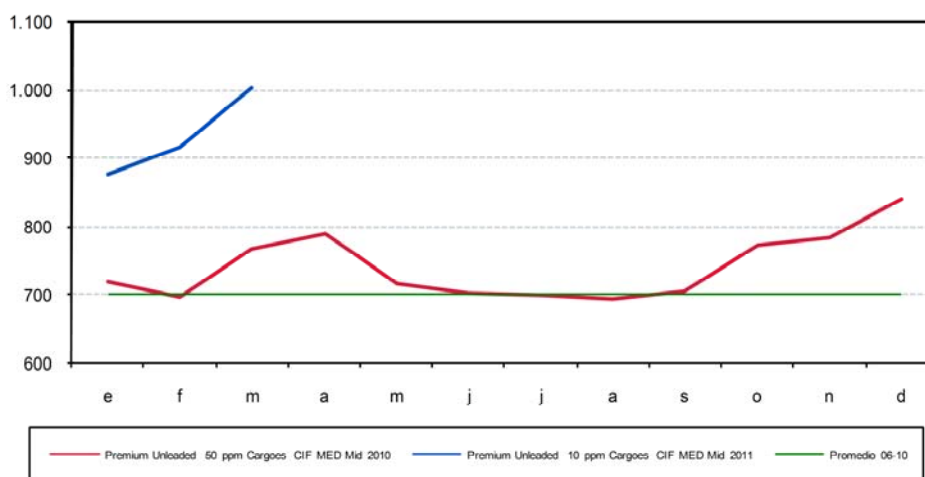
	2011 (US\$/Tm)	2010 (US\$/Tm)	Var (1) (%)
<b>Febrero</b>	<b>915,41</b>	<b>696,61</b>	<b>31,4%</b>
<b>Marzo</b>	<b>1.000,53</b>	<b>767,13</b>	<b>30,4%</b>
1T	931,94	728,68	27,9%
2T	---	734,93	---
3T	---	698,73	---
4T	---	798,52	---
<b>Año</b>	<b>931,94</b>	<b>740,32</b>	<b>25,9%</b>

(1) Variaciones porcentuales respecto a periodos completos del año anterior

# INFORME MENSUAL DE LOS PRINCIPALES INDICADORES DEL SECTOR DEL PETRÓLEO

## Marzo 2011

### Mercados Internacionales Cotizaciones gasóleo Europa (US\$/Tm)



### ULSD 10 ppm CIF MED Mid

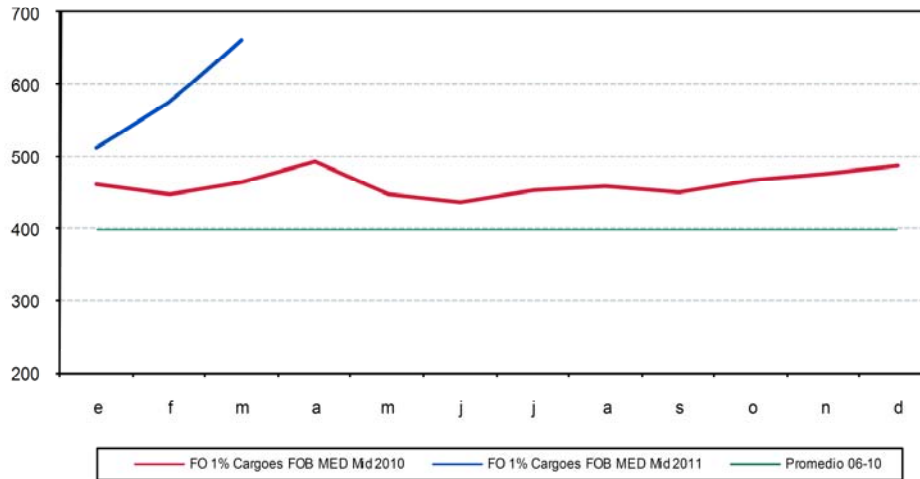
	2011 (US\$/Tm)	2010 (US\$/Tm)	Var (1) (%)
<b>Febrero</b>	<b>911,14</b>	<b>626,24</b>	<b>45,5%</b>
<b>Marzo</b>	<b>1.006,28</b>	<b>680,28</b>	<b>47,9%</b>
1T	921,79	652,93	41,2%
2T	---	691,58	---
3T	---	671,87	---
4T	---	764,01	---
<b>Año</b>	<b>921,79</b>	<b>695,44</b>	<b>32,5%</b>

(1) Variaciones porcentuales respecto a periodos completos del año anterior

# INFORME MENSUAL DE LOS PRINCIPALES INDICADORES DEL SECTOR DEL PETRÓLEO

## Marzo 2011

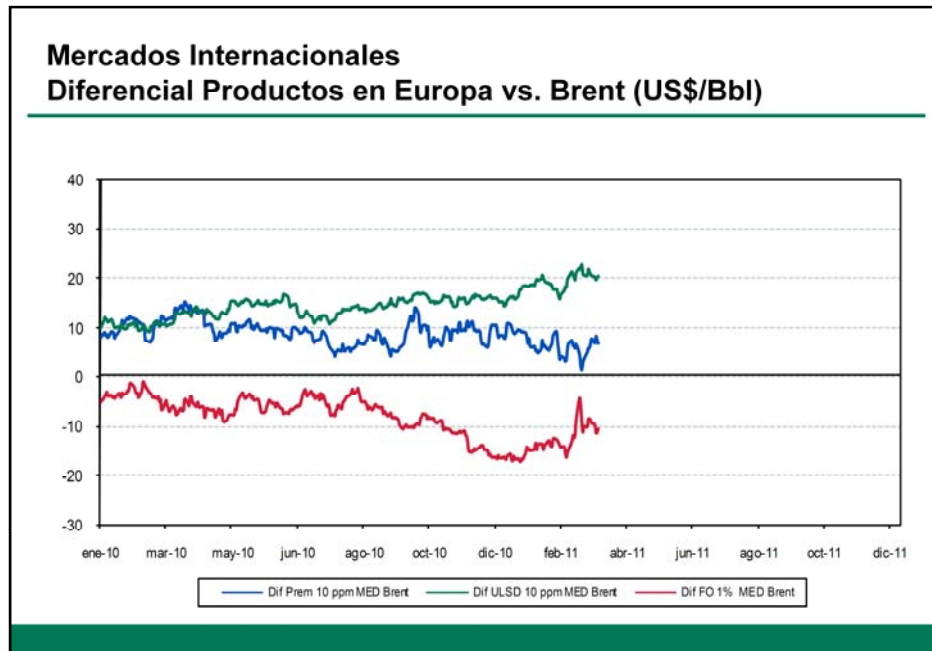
### Mercados Internacionales Cotizaciones fuel Europa (US\$/Tm)



#### FO 1% FOB MED Mid

	2011 (US\$/Tm)	2010 (US\$/Tm)	Var (1) (%)
<b>Febrero</b>	<b>572,58</b>	<b>445,33</b>	<b>28,6%</b>
<b>Marzo</b>	<b>659,40</b>	<b>463,32</b>	<b>42,3%</b>
<b>1T</b>	<b>582,37</b>	<b>457,06</b>	<b>27,4%</b>
2T	---	458,41	---
3T	---	453,39	---
4T	---	476,67	---
<b>Año</b>	<b>582,37</b>	<b>461,43</b>	<b>26,2%</b>

(1) Variaciones porcentuales respecto a periodos completos del año anterior



### Evolución anual 2011

- El comportamiento de los diferenciales vs. Brent de gasolina y gasóleo viene condicionado por la estacionalidad de la demanda de cada producto. Así, en verano, época de elevada demanda de gasolina, el diferencial gasolina-Brent registra sus máximos anuales. Por el contrario, es en invierno cuando el diferencial gasóleo-Brent aumenta. Respecto al fuelóleo 1% S-Brent, el año suele iniciarse con diferenciales estrechos que se amplían posteriormente a lo largo de los meses excepto en la época estival, momento en que vuelven a acortarse.
- En el primer trimestre del año el diferencial medio de la gasolina sin plomo vs. Brent se situó en 6,57 US\$/Bbl, el del gasóleo en 18,53 US\$/Bbl y el del fuelóleo en -13,59 US\$/Bbl.

### Comportamiento marzo 2011

- En el mes de marzo, los diferenciales de la gasolina, y fuelóleo vs. Brent disminuyeron respecto al mes anterior, situándose en 5,33 US\$/Bbl y -10,94 US\$/Bbl, respectivamente, mientras que el del gasóleo aumentó, situándose en 20,40 US\$/Bbl.

# INFORME MENSUAL DE LOS PRINCIPALES INDICADORES DEL SECTOR DEL PETRÓLEO

## Marzo 2011

### Mercados Internacionales Diferencial gasolina sin plomo Europa vs. Brent (US\$/Bbl)



### Dif Premium Unleaded 10 ppm CIF MED Mid vs. DTD Brent Mid

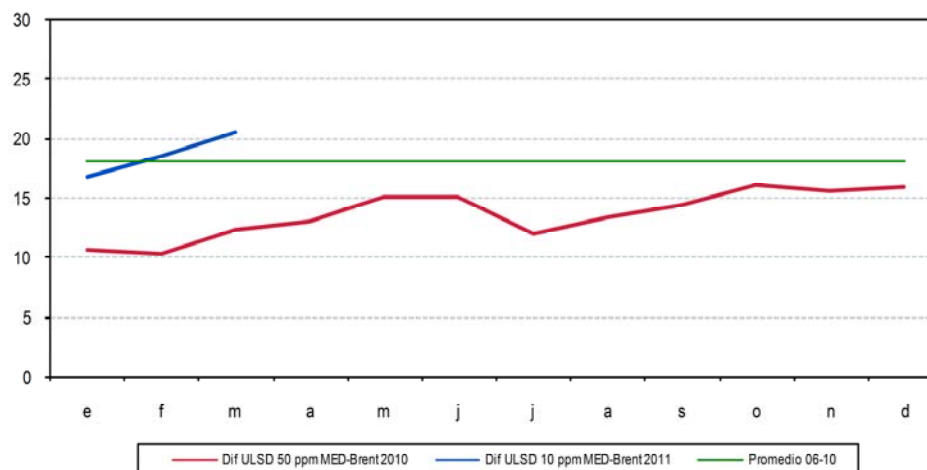
	2011 (US\$/Bbl)	2010 (US\$/Bbl)	Var (1) (%)
<b>Febrero</b>	<b>5,87</b>	<b>9,79</b>	<b>-40,0%</b>
<b>Marzo</b>	<b>5,33</b>	<b>12,98</b>	<b>-58,9%</b>
<b>1T</b>	<b>6,57</b>	<b>10,88</b>	<b>-39,6%</b>
2T	---	9,60	---
3T	---	6,85	---
4T	---	8,97	---
<b>Año</b>	<b>6,57</b>	<b>9,06</b>	<b>-27,5%</b>

(1) Variaciones porcentuales respecto a periodos completos del año anterior

# INFORME MENSUAL DE LOS PRINCIPALES INDICADORES DEL SECTOR DEL PETRÓLEO

## Marzo 2011

### Mercados Internacionales Diferencial gasóleo Europa vs. Brent (US\$/Bbl)



### Dif ULSD 10 ppm CIF MED Mid vs. DTD Brent Mid

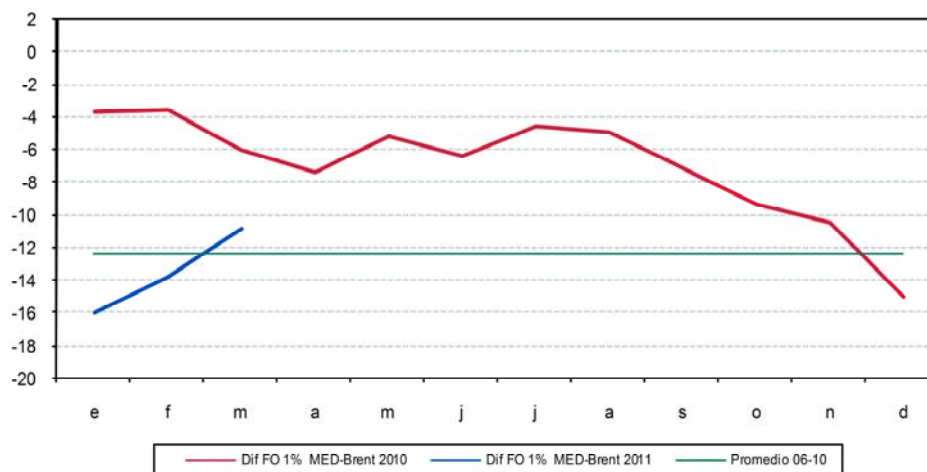
	2011 (US\$/Bbl)	2010 (US\$/Bbl)	Var (1) (%)
<b>Febrero</b>	<b>18,38</b>	<b>10,31</b>	<b>78,3 %</b>
<b>Marzo</b>	<b>20,40</b>	<b>12,30</b>	<b>65,9 %</b>
1T	18,53	11,14	66,3 %
2T	---	14,29	---
3T	---	13,23	---
4T	---	15,75	---
<b>Año</b>	<b>18,53</b>	<b>13,62</b>	<b>36,0 %</b>

(1) Variaciones porcentuales respecto a periodos completos del año anterior

# INFORME MENSUAL DE LOS PRINCIPALES INDICADORES DEL SECTOR DEL PETRÓLEO

## Marzo 2011

### Mercados Internacionales Diferencial fuel Europa vs. Brent (US\$/Bbl)

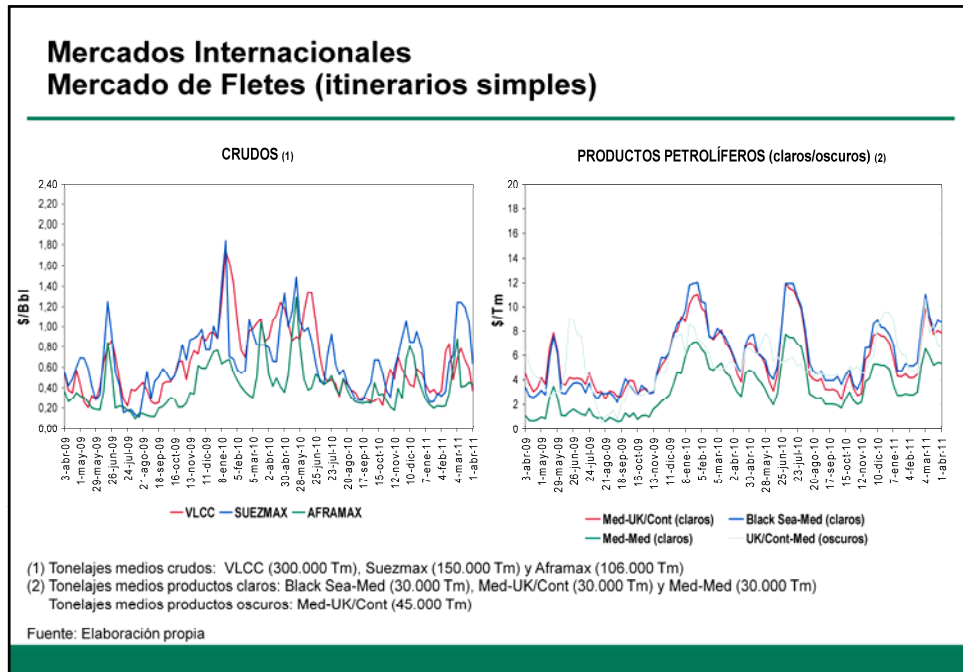


### Dif FO 1% FOB MED Mid vs. DTD Brent Mid

	2011 (US\$/Bbl)	2010 (US\$/Bbl)	Var (1) (%)
<b>Febrero</b>	<b>-13,85</b>	<b>-3,70</b>	<b>274,3%</b>
<b>Marzo</b>	<b>-10,94</b>	<b>-6,14</b>	<b>78,2%</b>
<b>1T</b>	<b>-13,59</b>	<b>-4,61</b>	<b>194,8%</b>
2T	---	-6,43	---
3T	---	-5,63	---
4T	---	-11,81	---
<b>Año</b>	<b>-13,59</b>	<b>-7,14</b>	<b>90,3%</b>

(1) Variaciones porcentuales respecto a periodos completos del año anterior





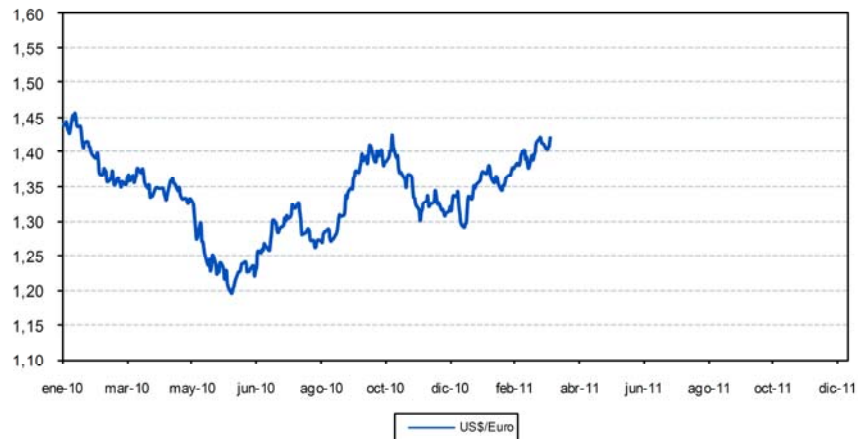
### Evolución fletes crudos

- En marzo de 2011 los fletes medios mensuales de crudos en los mercados internacionales para buques VLCC (0,6 \$/Bbl), Suezmax (1,1 \$/Bbl) y Aframax (0,5 \$/Bbl) aumentan por segundo mes consecutivo, un 2,1%, 109,0% y 48,0% respectivamente.
- Los fletes promedios de los tres primeros meses de 2011 para buques VLCC (0,5 \$/Bbl), Suezmax (0,7 \$/Bbl) y Aframax (0,4 \$/Bbl) son inferiores a los correspondientes al mismo periodo de 2010 en un 50,2%, 25,3% y 34,6% respectivamente.

### Evolución fletes productos petrolíferos

- En marzo de 2011 los fletes medios mensuales de productos claros en los itinerarios Med-UK/Cont (8,5 \$/Tm), Black Sea-Med (9,2 \$/Tm) y Med-Med (5,7 \$/Tm) aumentan por segundo mes consecutivo, un 67,3%, 51,3% y 64,6%, respectivamente.
- Los fletes de productos claros promedios de los tres primeros meses de 2011 para los itinerarios Med-UK/Cont (6,3 \$/Tm), Black Sea-Med (7,1 \$/Tm) y Med-Med (4,2 \$/Tm) son inferiores a los correspondientes al mismo periodo de 2010, en un 26,6%, 21,5% y 23,7% respectivamente.
- En marzo de 2011 el flete medio mensual de productos petrolíferos oscuros aumenta un 48,1%, tras haber disminuido los dos meses anteriores, situándose en 8,1 \$/Tm. El promedio de los tres primeros meses de 2011 (6,9 \$/Tm) es superior en un 8,9% al del mismo periodo de 2010.

### Mercados Internacionales Tipo de cambio US\$/Euro



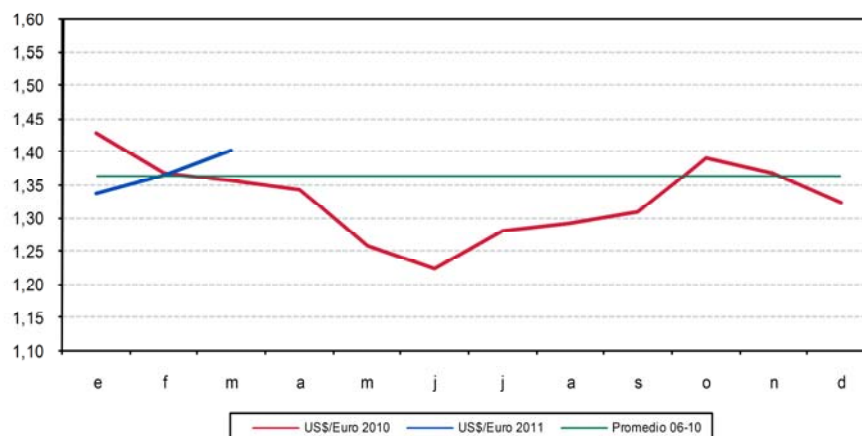
### Evolución anual 2011

- En el mes de enero el tipo de cambio del euro frente al dólar aumentó, situándose en 1,3360 US\$/€ (frente a 1,3220 US\$/€ en el mes de diciembre).
- En el mes de febrero el tipo de cambio del euro frente al dólar se incrementó, situándose en 1,3649 US\$/€.
- En el mes de marzo el tipo de cambio del euro frente al dólar continuó su aumento, situándose en 1,3990 US\$/€.
- En lo que llevamos de año, el tipo de cambio del euro frente al dólar se ha mantenido en niveles superiores a los registrados en el año 2010, situándose en media en 1,3672 US\$/€ (frente a 1,3263 US\$/€ en 2010).

# INFORME MENSUAL DE LOS PRINCIPALES INDICADORES DEL SECTOR DEL PETRÓLEO

## Marzo 2011

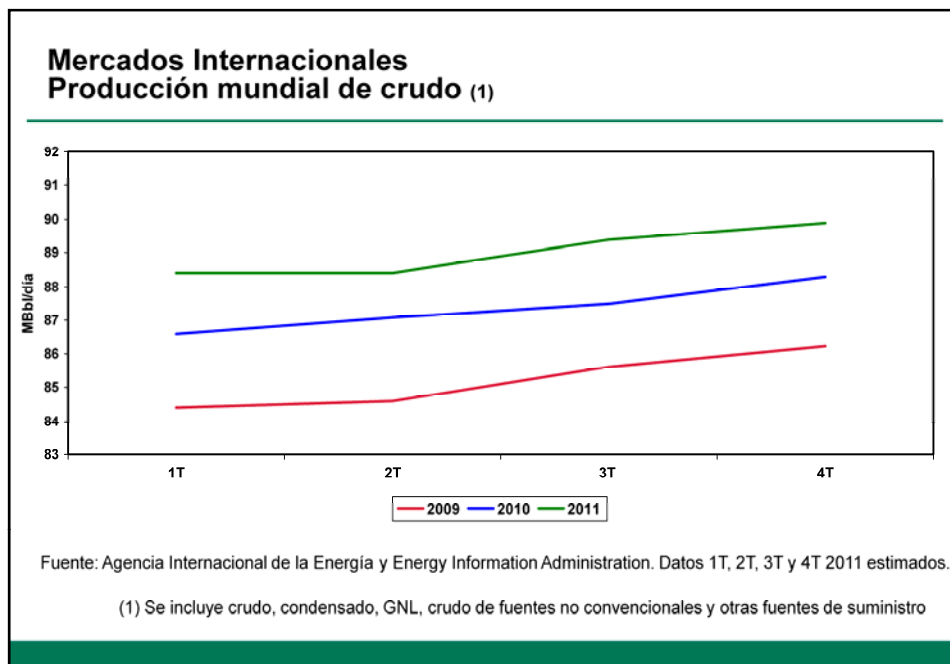
### Mercados Internacionales Tipo de cambio US\$/Euro



### US\$/Euro

	2011 (US\$/Euro)	2010 (US\$/Euro)	Var (1) (%)
<b>Febrero</b>	<b>1,3649</b>	<b>1,3686</b>	<b>-0,3%</b>
<b>Marzo</b>	<b>1,3990</b>	<b>1,3569</b>	<b>3,1%</b>
<b>1T</b>	<b>1,3672</b>	<b>1,3838</b>	<b>-1,2%</b>
2T	---	1,2731	---
3T	---	1,2910	---
4T	---	1,3583	---
<b>Año</b>	<b>1,3672</b>	<b>1,3263</b>	<b>3,1%</b>

(1) Variaciones porcentuales respecto a periodos completos del año anterior



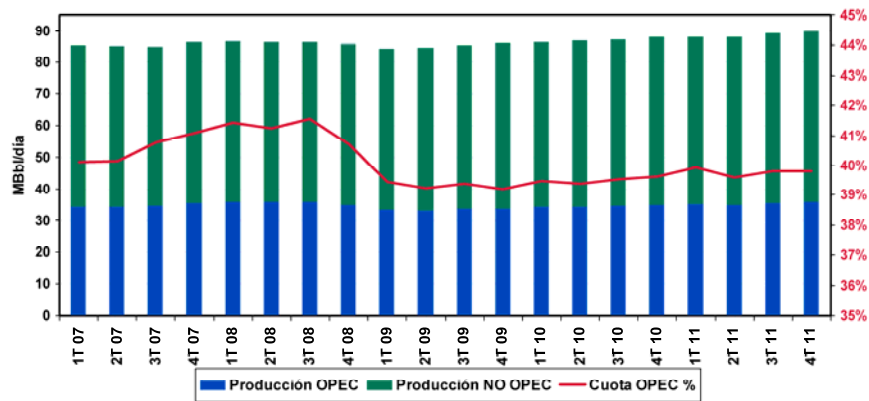
### Evolución anual 2010

- En el 1T de 2010 la producción mundial de crudo no experimentó el descenso característico estacional del período, al situarse en 86,5 MBbl/d (+200.000 Bbl/d vs. 4T de 2009).
- Durante el 2T de 2010 la producción mundial de crudo aumentó, alcanzando los 87,1 MBbl/d.
- En el tercer trimestre del año la producción mundial de crudo aumentó, situándose en 87,5 MBbl/d.
- En el 4T de 2010 la producción mundial de crudo aumentó, situándose en 88,3 MBbl/d.

### Últimos datos disponibles

- Según las estimaciones más recientes, la oferta mundial de crudo promedio en 2011 se mantendrá en niveles superiores a los de 2010 (89,9 MBbl/d en media, +1.600.000 Bbl/d vs. 2010).

### Mercados Internacionales Producción mundial de crudo OPEC/NO OPEC (1)



Fuente: Agencia Internacional de la Energía. Datos 1T, 2T, 3T y 4T 2011 estimados.

(1) Se incluye crudo, condensado, GNL, crudo de fuentes no convencionales y otras fuentes de suministro

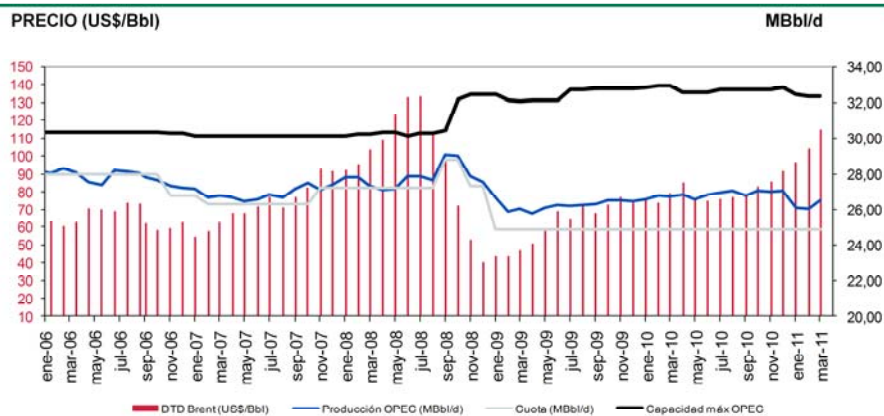
#### Evolución anual 2010

- En el 1T de 2010 la aportación del cártel a la producción mundial de crudo aumentó respecto al 4T del 2009, situándose en un 39,49% (+0,26% vs. 4T 2009).
- En el segundo trimestre de 2010 la aportación del cartel a la producción disminuyó ligeramente, alcanzando un 39,38%.
- Durante el tercer trimestre del año la aportación del cártel aumentó, situándose en un 39,54%.
- En el último trimestre del año la aportación del cártel disminuyó, situándose en un 39,64%

#### Últimos datos disponibles

- En 2011 las últimas estimaciones prevén una cuota de mercado de la Organización del 39,78%, frente al 39,47% registrado en 2010.

### Mercados Internacionales Producción de crudo OPEC (1). Grado de cumplimiento



Fuente: Agencia Internacional de la Energía.

(1) No se considera la producción de Irak e Indonesia desde sep-08. Hasta sep-08 no se considera la producción de Irak, Angola y Ecuador. No se incluye condensado, GNL, crudo de fuentes no convencionales y otras fuentes de suministro.

### Evolución 2010

#### ÚLTIMAS ACTUACIONES OPEC RELATIVAS A PRODUCCIÓN

Fecha reunión	Actuación	Inicio actuación	Nueva cuota (MBbl/d)
17-mar-10	Mantenimiento cuota		
14-oct-10	Mantenimiento cuota		
11-dic-10	Mantenimiento cuota		

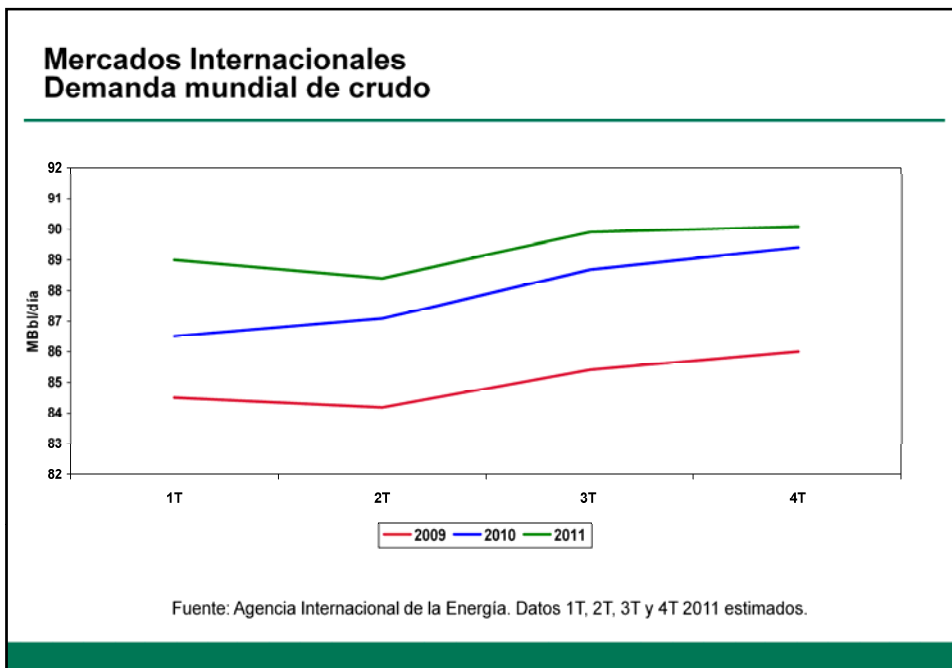
#### PRODUCCIÓN OPEC vs. CUOTA (MBbl/d)

	Producción real OPEC	Exceso s/cuota
sep-10	26,78	1,93
oct-10	27,07	2,22
nov-10	27,01	2,16
dic-10	27,07	2,22
ene-11	27,49	2,64
feb-11	27,35	2,50
mar-11	26,51	1,66

- A raíz de la reunión celebrada el 11 de diciembre en Quito, la OPEP decidió mantener su cuota oficial de producción de 24,85 MBbl/d.

#### Últimos datos disponibles

- Según la última información disponible, la producción de la OPEC-11 durante el mes de marzo fue de 26,51 MBbl/d, 1.660.000 Bbl/d por encima de su cuota oficial.

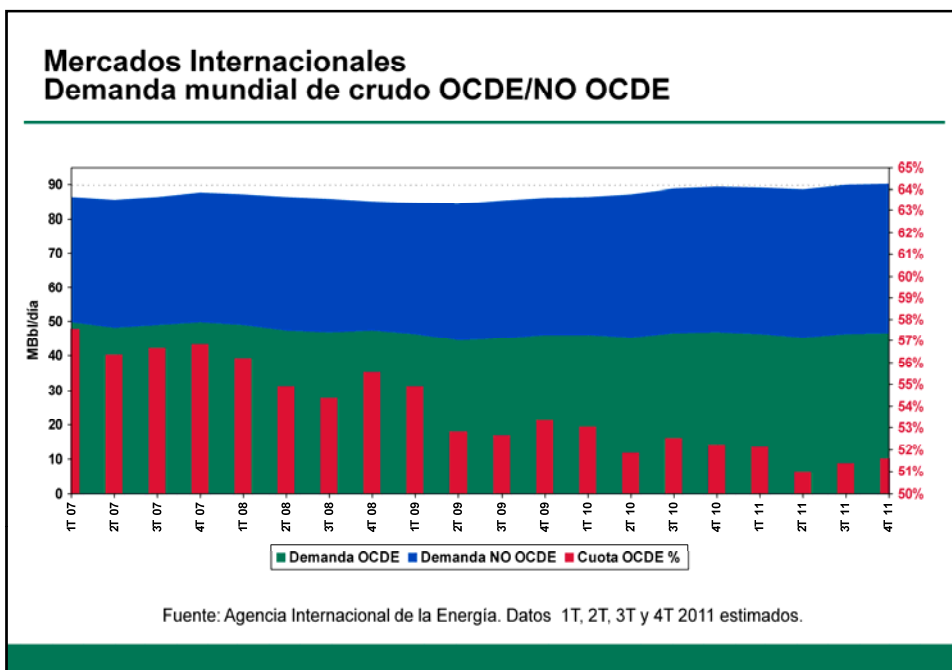


### Evolución anual 2010

- En el 1T de 2010 la demanda mundial de crudo se situó en 86,5 MBbl/d, +500.000 Bbl/d vs. último trimestre de 2009.
- En el segundo trimestre de 2010 la demanda mundial de crudo aumentó hasta 87,1 MBbl/d, al contrario de la tendencia estacional seguida en años anteriores.
- En el tercer trimestre del año la demanda mundial de crudo aumentó, situándose en 88,7 MBbl/d.
- En el último trimestre de 2010 la demanda mundial de crudo aumentó, situándose en 89,4 MBbl/d.

### Últimos datos disponibles

- Según las últimas estimaciones disponibles, la demanda mundial promedio de crudo en el 2011 alcanzará los 89,4 MBbl/d (+1.500.000 Bbl/d vs. 2010).



### Evolución anual 2010

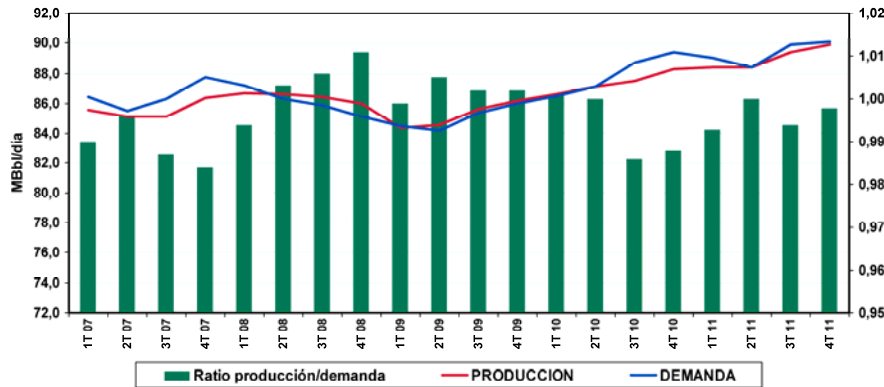
- En promedio anual se observa que el peso de la OCDE en la demanda mundial de crudo es cada vez menor. Cabe destacar el peso del 53,41% de promedio anual en 2009 frente al 55,35% de 2008, 56,99% de 2007 y 58,28% de 2006.
- Analizando trimestralmente los % de participación de los países miembros y no miembros de la OCDE, se observan comportamientos similares a lo largo de los 3 últimos años. El peso de la OCDE, que es relativamente alto en el 1T, cae en el 2T y vuelve a recuperarse durante el segundo semestre del año, principalmente en el 4T.
- En el primer trimestre del año, el peso de la OCDE en la demanda mundial de crudo se mantuvo por debajo de los niveles del 4T 2009, situándose en 53,06%.
- En el segundo trimestre de 2010 se produjo el tradicional descenso del % de participación de la OCDE, que se situó en 51,89%.
- En el tercer trimestre del año, el peso de la OCDE en la demanda mundial de crudo aumentó, situándose en 52,54%, siguiendo la tendencia de años anteriores.
- En el cuarto trimestre de 2010 disminuyó ligeramente el % de participación de la OCDE, situándose en el 52,24%.

### Últimos datos disponibles

- En línea con lo ocurrido los años anteriores, se estima que en 2011 la OCDE continuará perdiendo cuota. La AIE prevé que de los 89,4 MBbl/d de crudo que se demandarán mundialmente como promedio anual, 46,0 MBbl/d corresponderán a países OCDE, lo que se traduce en un peso del 51,45% frente



### Mercados Internacionales Producción vs demanda mundial de crudo (1)



Fuente: Agencia Internacional de la Energía. Datos 1T, 2T, 3T y 4T 2011 estimados.

(1) Se incluye crudo, condensado, GNL, crudo de fuentes no convencionales y otras fuentes de suministro

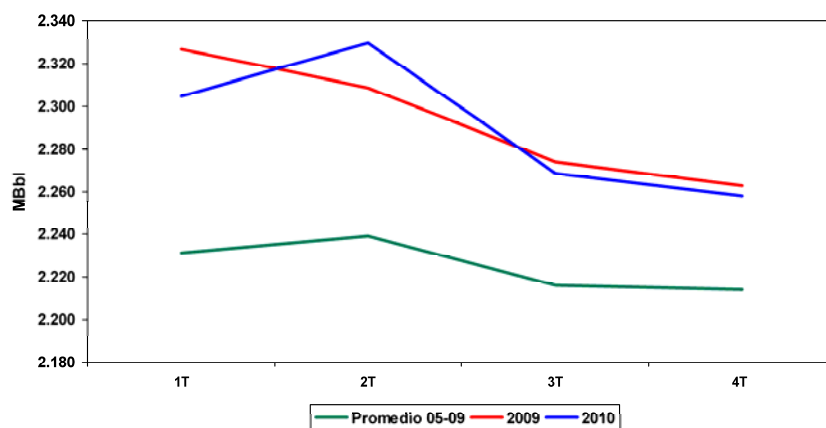
### Evolución anual 2010

- En el 1T de 2010 el ratio producción-demanda se situó en 1,001, nivel inferior al del 4T de 2009.
- En el 2T de 2010 el ratio producción-demanda descendió, situándose en 1,000.
- En el 3T del año el ratio disminuyó, hasta situarse en 0,986.
- En el 4T de 2010 el ratio aumentó, situándose en 0,988.

### Últimos datos disponibles

- Según las últimas estimaciones disponibles, en 2011 el ratio producción-demanda se mantendrá en media en 0,996, frente a 0,994 de 2010.

### Mercados Internacionales Evolución stocks crudo OCDE (1)



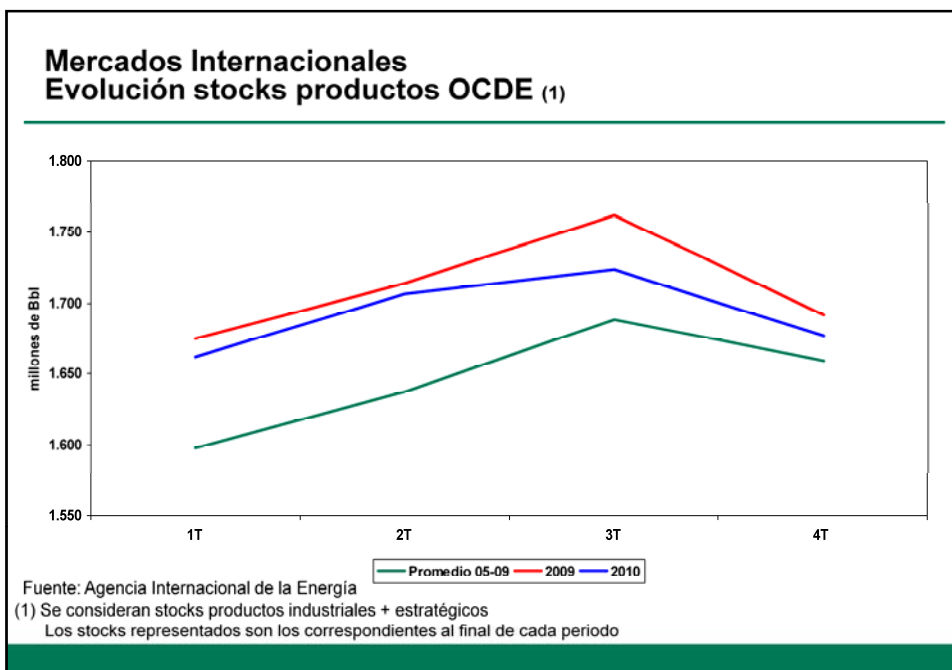
Fuente: Agencia Internacional de la Energía

(1) Se consideran stocks crudo industriales + reservas estratégicas

Los stocks representados son los correspondientes al final de cada periodo

### Evolución anual 2010

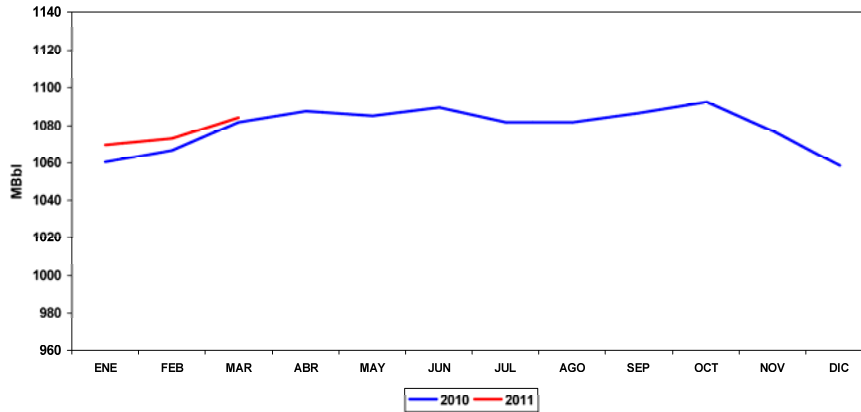
- Los stocks de crudo de la OCDE se situaron a finales del 1T 10 en 2.305 MBbl, 42 MBbl por encima de los registrados a finales del año anterior.
- En el segundo trimestre de 2010, los stocks de crudo de la OCDE aumentaron, situándose en 2.330 MBbl.
- En el tercer trimestre del año los stocks disminuyeron, situándose en 2.269 MBbl.
- En el último trimestre de 2010 los stocks disminuyeron, situándose en 2.258 MBbl.



### Evolución anual 2010

- Los stocks de productos en la OCDE se situaron a finales del 1T 10 en 1.663 MBbl, 30 MBbl por debajo de los registrados a finales del año anterior.
- En el segundo trimestre del año los stocks de productos aumentaron hasta 1.708 MBbl.
- Durante el tercer trimestre de 2010 los stocks de productos aumentaron, situándose en 1.727 MBbl.
- En el último trimestre del año los stocks de productos disminuyeron, situándose en 1.677 MBbl.

### Mercados Internacionales Evolución stocks de crudo en EE.UU. (1)



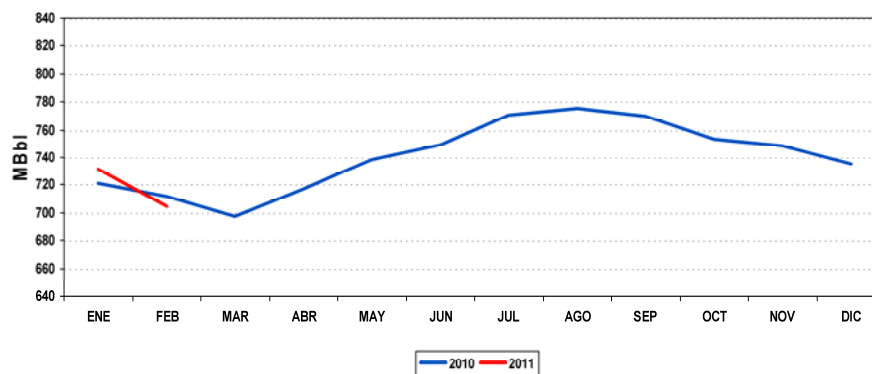
Fuente: Energy Information Administration

(1) Se consideran stocks crudo industriales + reservas estratégicas.

### Evolución anual 2011

- En el primer trimestre del año la tendencia general del nivel de los stocks de crudo en Estados Unidos fue ascendente, situándose los inventarios a finales del mes de marzo en 1.084,2 MBbl.

### Mercados internacionales Evolución stocks de productos en EE.UU. (1)



Fuente: Energy Information Administration

(1) Stocks al cierre de cada mes

### Evolución anual 2011

- En enero de 2011 aumentaron los inventarios de productos petrolíferos en Estados Unidos, situándose en 731,7 MBbl.
- En los meses de febrero y marzo disminuyó el nivel de stocks de productos, hasta situarse a finales de marzo en 684,7 MBbl.

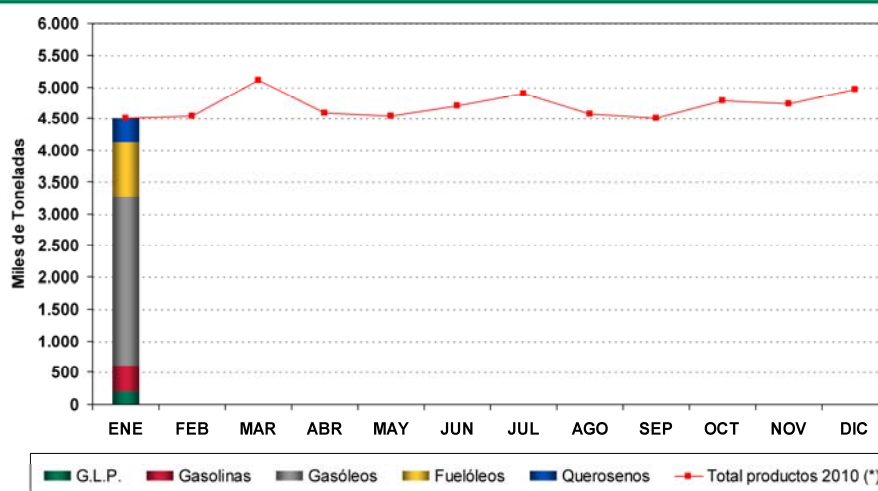


Comisión  
Nacional  
de Energía

# INFORME MENSUAL DE LOS PRINCIPALES INDICADORES DEL SECTOR DEL PETRÓLEO Marzo 2011

## MERCADO NACIONAL

### Mercado Nacional Consumo de productos en España (Enero 2011)



(\*) Excluido el genérico "Otros Productos".

Fuente: Elaboración propia

### Año 2010

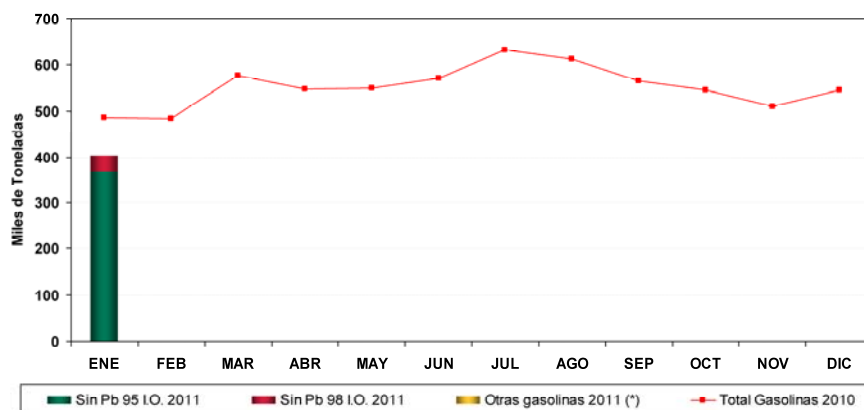
	2010 (kTm)	2009 (kTm)	Var. 10-09 (%)
<b>G.L.P.</b>	1.851	1.838	+0,7%
<b>Gasolinas</b>	5.678	6.013	-5,6%
<b>Gasóleos</b>	33.230	33.332	-0,3%
<b>Fuelóleos</b>	10.415	11.148	-6,6%
<b>Querosenos</b>	5.246	5.133	+2,2%
<b>TOTAL</b>	<b>56.420</b>	<b>57.465</b>	<b>-1,8%</b>

- En cuanto a la estructura del consumo del año 2010, los gasóleos continúan siendo, con diferencia, los más demandados, representando el 58,9% del total, seguidos de los fuelóleos (18,5%), las gasolinas (10,1%), los querosenos (9,3%) y, por último, los GLP (3,3%).

### Evolución enero 2011

- En enero de 2011 la demanda de productos petrolíferos disminuye (-9,1%), tras haber aumentado el mes anterior, situándose en 4,51 MTm. Se registra un descenso en el consumo de todos los productos: GLP(-8,5%), gasolinas (-13,6%), gasóleos (-10,7%), fuelóleos (-0,7%) y querosenos (-10,8%).
- En enero de 2011 la demanda de productos petrolíferos se sitúa ligeramente por encima de la correspondiente al mismo mes del año anterior (+0,05%), tras haberse situado por debajo el mes anterior. El consumo de GLP, gasolinas y gasóleos es inferior (-4,8%, -3,1% y -0,6%, respectivamente), mientras que el de fuelóleos y querosenos es superior (+1,0% y -9,1%, respectivamente).

### Mercado Nacional Consumo de gasolinas en España (Enero 2011)



(\*) Se incluyen gasolinas con contenido de bioetanol superior al 5% en volumen (mezcla directa) y, desde sep-10, al 10%.  
Fuente: Elaboración propia

### Año 2010

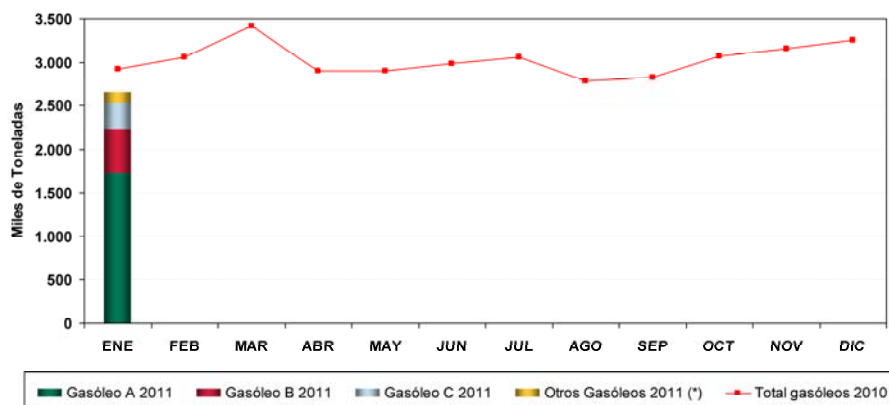
	2010 (kTm)	2009 (kTm)	Var. 10-09 (%)
Gna 95 I.O.	5.103	5.364	-4,9%
Gna 98 I.O.	567	641	-11,6%
Otras Gnas	8,76	8,31	+5,4%
<b>TOTAL</b>	<b>5.678</b>	<b>6.013</b>	<b>-5,6%</b>

### Evolución enero 2011

- En enero de 2011 la demanda global de gasolinas disminuye (-13,6%), tras haber aumentado el mes anterior, situándose en 403 kTm. Este descenso se debe a la disminución del consumo tanto de gasolina 95 I.O (-12,8%) como de gasolina 98 I.O (-21,1%) y del genérico "otras gasolinas" (-36,3%).
- En enero de 2011 el consumo global de gasolinas se sitúa, como viene siendo habitual, por debajo del correspondiente al mismo mes del año anterior (-3,1%). Mientras que la demanda de gasolina 95 I.O. y gasolina 98 I.O. (-1,9% y -14,8%, respectivamente) es inferior, la del genérico "otras gasolinas" es superior (+4,1%).



### Mercado Nacional Consumo de gasóleos en España (Enero 2011)



(\*) Se incluyen gasóleos con contenido de éster metílico superior al 5% en volumen y, desde sep-10, al 7%.  
Fuente: Elaboración propia

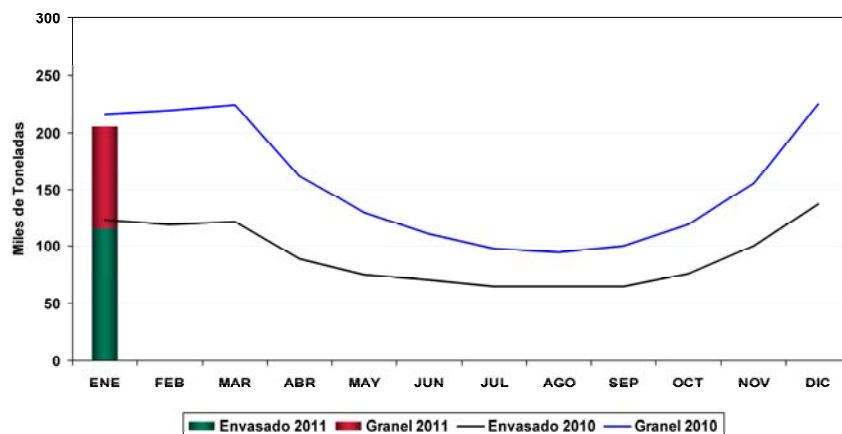
### Año 2010

	2010 (kTm)	2009 (kTm)	Var. 10-09 (%)
GO-A	23.300	23.576	-1,2%
GO-B	5.588	5.571	+0,3%
GO-C	2.580	2.499	+3,3%
Otros Gos	1.762	1.685	+4,6%
<b>TOTAL</b>	<b>33.230</b>	<b>33.332</b>	<b>-0,3%</b>

### Evolución enero 2011

- En enero de 2011 la demanda total de gasóleos disminuye (-10,7%), tras cuatro meses de ascensos, situándose en 2,66 MTm. El consumo de gasóleo A, gasóleo B, gasóleo C y del genérico "otros gasóleos" disminuye (-9,5%, -10,6%, -14,7% y -17,1%, respectivamente).
- En enero de 2011 la demanda total de gasóleos se sitúa, por segundo mes consecutivo, por debajo (-0,6%) de la registrada en el mismo mes del año precedente. El consumo de gasóleo A y gasóleo B es superior (+1,9% y +2,1%, respectivamente), mientras que el de gasóleo C y el del genérico "otros gasóleos" es inferior (-16,3% y -1,8%, respectivamente).

### Mercado Nacional Consumo de GLP envasado/granel en España (Enero 2011)



Fuente: Elaboración propia

### Año 2010

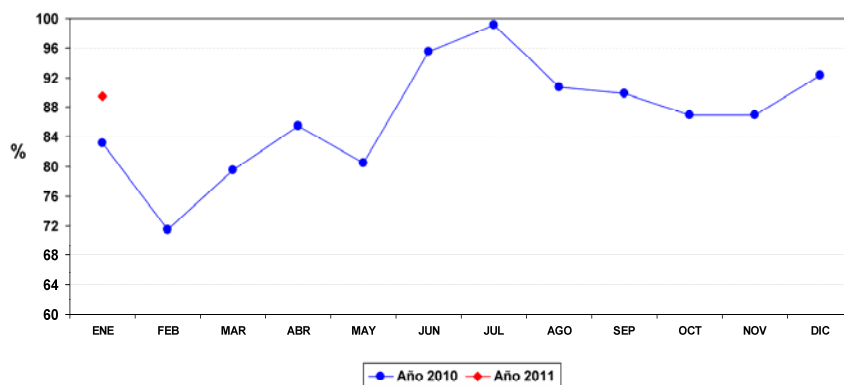
	2010 (kTm)	2009 (kTm)	Var. 10-09 (%)
<b>Envasado</b>	1.103	1.100	+0,3%
<b>Granel</b>	748	738	+1,3%
<b>TOTAL</b>	<b>1.851</b>	<b>1.838</b>	<b>+0,7%</b>

- La proporción de GLP envasado en el ratio de consumo anual envasado/granel disminuye en 2010 en relación a la registrada el año anterior, situándose en 59,60%/40,40% frente al 59,84%/40,16% de 2009.

### Evolución enero 2011

- En enero de 2011 el consumo de GLP disminuye (-8,5%) por primera vez en cuatro meses, situándose en 205 kTm. Por modalidades de suministro, la demanda de GLP envasado disminuye (-15,0%) y la de GLP a granel aumenta (+1,6%).
- En enero de 2011 la demanda de GLP se sitúa por debajo de la correspondiente al mismo mes del año anterior (-4,8%), tras haberse situado por encima los tres meses precedentes. Tanto el consumo de GLP envasado como de GLP a granel es inferior (-5,2% y -4,2%, respectivamente).
- La proporción de GLP envasado en el ratio de consumo mensual envasado/granel desciende por segundo mes consecutivo, situándose en enero de 2011 en 56,60%/43,40% frente al 60,91%/39,09% de diciembre de 2010.

### Mercado Nacional Actividad de refino. Utilización de la capacidad de refino (Enero 2011)



Fuente: Elaboración propia

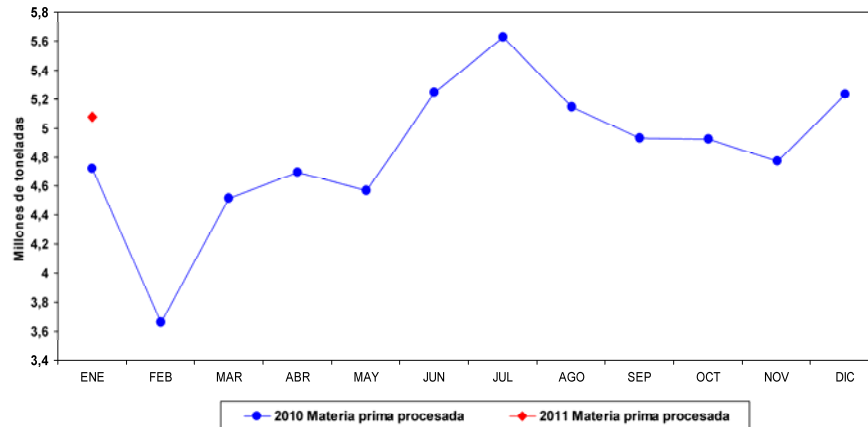
#### Año 2010

- La utilización media de la capacidad de refino correspondiente al año 2010 se sitúa en el 86,8%, 0,3 puntos porcentuales por encima de la de 2009.

#### Evolución enero 2011

- En enero de 2011 la utilización de la capacidad de refino disminuye (-2,7 puntos porcentuales), tras ascender los dos meses anteriores, situándose en el 89,5%.
- En enero de 2011 la utilización de la capacidad de refino es superior a la correspondiente al mismo mes de 2010 en 6,4 puntos porcentuales.

### Mercado Nacional Actividad de refino. Materia prima procesada (Enero 2011)



Fuente: Elaboración propia

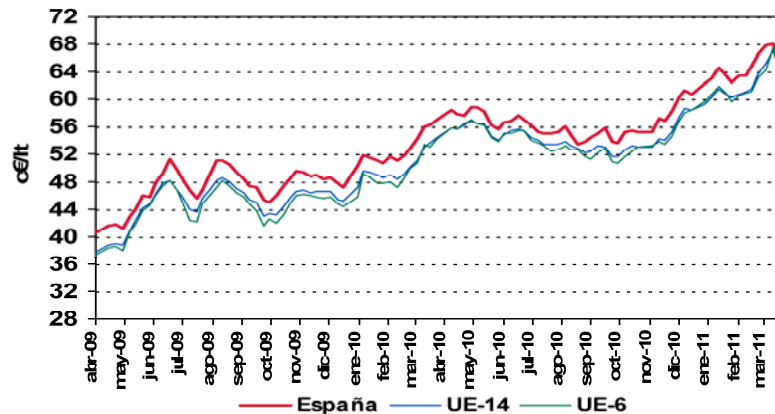
### Año 2010

- Las refinерías españolas procesaron durante el año 2010 un total de 58,042 MTm de materia prima, 333 kTm más que en el año anterior.

### Evolución enero 2011

- En enero de 2011 se procesaron 5,08 MTm de materia prima, 155 kTm menos que en el mes anterior.
- La materia prima procesada en enero de 2011 es superior a la correspondiente al mismo mes de 2010 en un 7,6%.

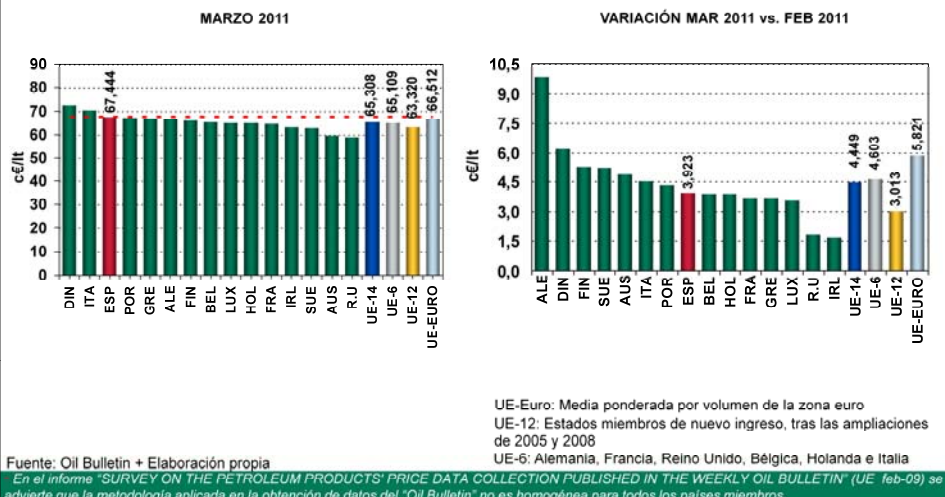
### Mercado Nacional Evolución Precio Antes de Impuestos (PAI) Gasolina 95 I.O.



Fuente: Oil Bulletin + Elaboración propia UE-6: Alemania, Francia, Reino Unido, Bélgica, Holanda e Italia  
En el informe "SURVEY ON THE PETROLEUM PRODUCTS' PRICE DATA COLLECTION PUBLISHED IN THE WEEKLY OIL BULLETIN" (UE feb-09) se advierte que la metodología aplicada en la obtención de datos del "Oil Bulletin" no es homogénea para todos los países miembros.

- En marzo, el PAI medio mensual de la Gna. 95 en España se sitúa por cuadragésimo mes consecutivo por encima del de la UE-14 y UE-6.
- El PAI promedio del primer trimestre de 2011, tanto en España (64,973 c€/lt) como en la UE-14 (62,428 c€/lt) y en la UE-6 (62,341 c€/lt), es superior al registrado en el mismo periodo del año anterior (+12,147, +12,259 y +12,821 c€/lt, respectivamente).
- Los diferenciales España/UE-14 y España/UE-6 promedios del primer trimestre de 2011 se sitúan por debajo de los correspondientes al mismo periodo de 2010 (-0,112 y -0,674 c€/lt respectivamente).

### Mercado Nacional Comparación PAI España-UE Gasolina 95 I.O.

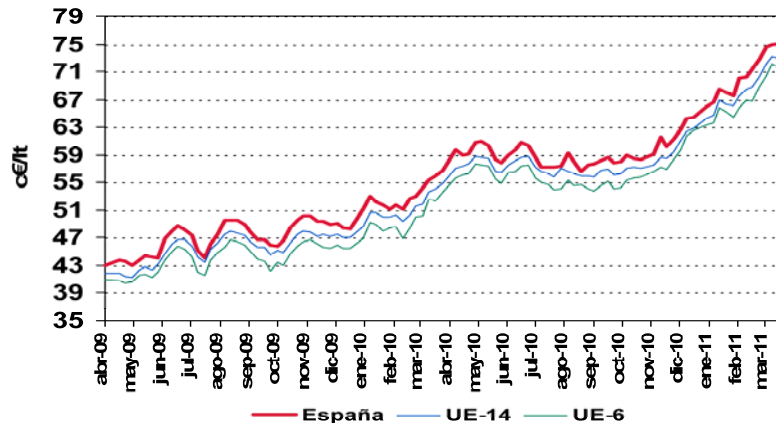


- En marzo, el PAI medio mensual de la Gna. 95 aumenta, por sexto mes consecutivo, tanto en España como en la UE-14 (+3,923 y +4,449 c€/lt, respectivamente). En la UE-6 aumenta tras haber disminuido el mes anterior (+4,603 c€/lt). Se trata del mayor incremento intermensual registrado desde hace un año en el caso de España y desde jun-09 en el de las medias europeas.
- Desde dic-07, los diferenciales promedios mensuales España/UE-14 y España/UE-6 son positivos. En mar-11, ambos diferenciales disminuyen, hasta +2,136 y +2,335 c€/lt respectivamente.

# INFORME MENSUAL DE LOS PRINCIPALES INDICADORES DEL SECTOR DEL PETRÓLEO

## Marzo 2011

### Mercado Nacional Evolución Precio Antes de Impuestos (PAI) Gasóleo A



Fuente: Oil Bulletin + Elaboración propia

UE-6: Alemania, Francia, Reino Unido, Bélgica, Holanda e Italia

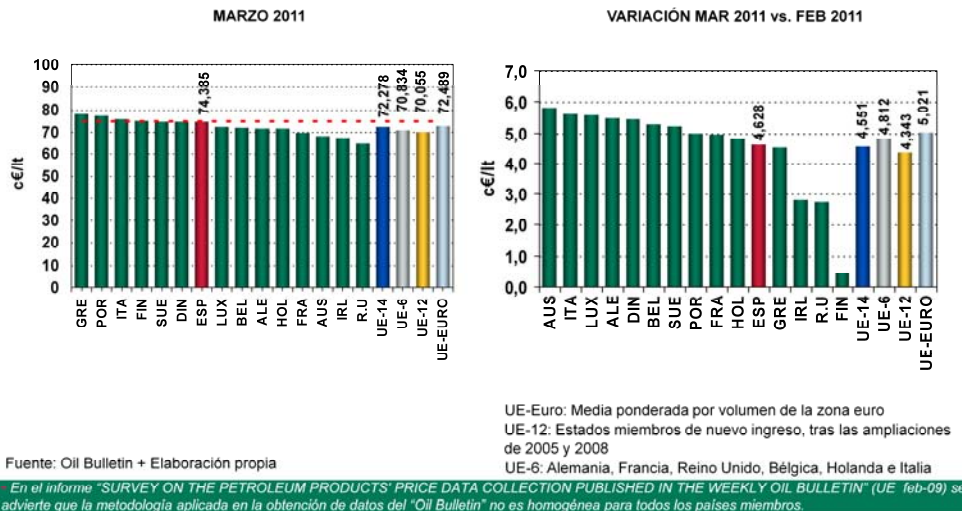
En el informe "SURVEY ON THE PETROLEUM PRODUCTS' PRICE DATA COLLECTION PUBLISHED IN THE WEEKLY OIL BULLETIN" (UE feb-09) se advierte que la metodología aplicada en la obtención de datos del "Oil Bulletin" no es homogénea para todos los países miembros.

- En marzo, el PAI medio mensual del Go. A en España se sitúa por encima del de la UE-14 y UE-6, por vigésimo séptimo y cuadragésimo mes consecutivo respectivamente.
- El PAI promedio del primer trimestre de 2011, tanto en España (70,780 c€/lt) como en la UE-14 (68,820 c€/lt) y en la UE-6 (67,401 c€/lt), es superior al del mismo periodo del año anterior (+17,706, +17,591 y +17,820 c€/lt, respectivamente).
- El diferencial España/UE-14 promedio del primer trimestre de 2011 se sitúa por encima del correspondiente al mismo periodo de 2010 (+0,115 c€/lt). Por su parte, el diferencial promedio España/UE-6 se sitúa por debajo (-0,114 c€/lt).

# INFORME MENSUAL DE LOS PRINCIPALES INDICADORES DEL SECTOR DEL PETRÓLEO

## Marzo 2011

### Mercado Nacional Comparación PAI España-UE Gasóleo A



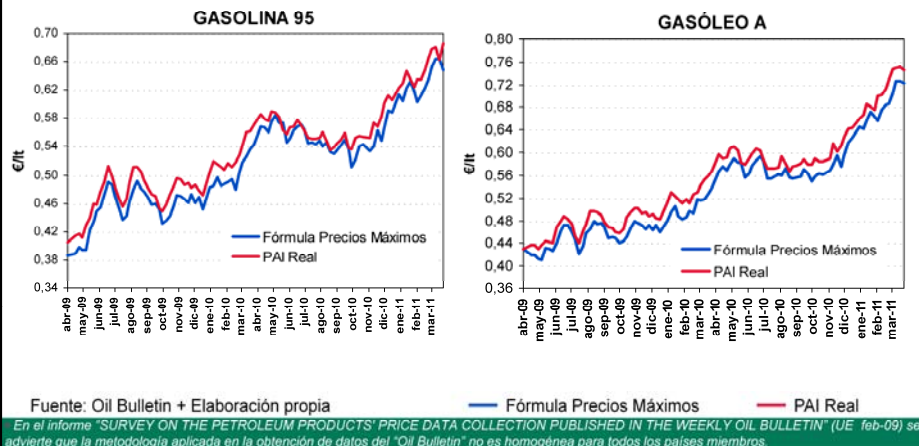
- En marzo, el PAI medio mensual del Go. A aumenta tanto en España (+4,628 c€/lt) como en la UE-14 (+4,551 c€/lt) y en la UE-6 (+4,812 c€/lt), por octavo, séptimo y sexto mes consecutivo respectivamente. Se trata, en las tres zonas, de los mayores incrementos intermensuales registrados desde jun-09.
- Desde dic-07, el diferencial promedio mensual España/UE-6 es positivo, disminuyendo en marzo hasta +3,551 c€/lt. Igualmente, el diferencial promedio España/UE-14 es positivo, por vigésimo séptimo mes, y aumenta en marzo hasta +2,107 c€/lt.



# INFORME MENSUAL DE LOS PRINCIPALES INDICADORES DEL SECTOR DEL PETRÓLEO

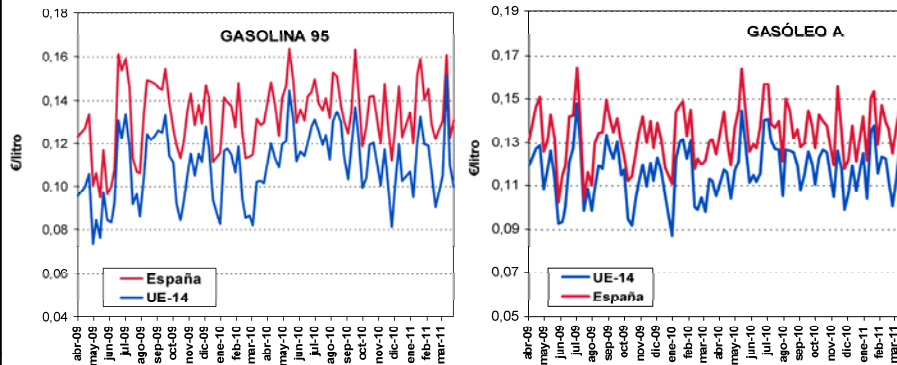
## Marzo 2011

### Mercado Nacional Antigua Fórmula Precios Máximos vs. PAI Real



- En marzo, el PAI medio real de la Gna. 95 se sitúa, por vigésimo séptimo mes consecutivo, por encima (+2,15 c€/lt) del precio resultante de la antigua fórmula de precios máximos.
- De igual forma, el PAI medio real del Go. A se sitúa, por vigésimo séptimo mes consecutivo, por encima (+3,05 c€/lt) del precio resultante de la antigua fórmula de precios máximos. Se trata de la mayor diferencia positiva registrada desde que se realiza esta comparativa.

### Mercado Nacional Evolución del PAI-Ci CIF



Fuente: Oil Bulletin + Elaboración propia

En el informe "SURVEY ON THE PETROLEUM PRODUCTS' PRICE DATA COLLECTION PUBLISHED IN THE WEEKLY OIL BULLETIN" (UE feb-09) se advierte que la metodología aplicada en la obtención de datos del "Oil Bulletin" no es homogénea para todos los países miembros.

- En marzo, el margen bruto medio mensual de la Gna. 95 aumenta, tras haber disminuido el mes anterior, tanto en España (+0,01 c€/lt) como en la UE-14 (+0,36 c€/lt), situándose en 13,41 y 11,24 c€/lt respectivamente.
- El margen bruto de la Gna. 95 promedio del primer trimestre de 2011 se sitúa por encima del correspondiente al mismo periodo de 2010, tanto en España (+0,82 c€/lt) como en la UE-14 (+1,08 c€/lt).
- En marzo, el margen bruto medio mensual del Go. A aumenta en España (+0,05 c€/lt), tras haber disminuido el mes anterior, hasta 13,86 c€/lt. Por el contrario, disminuye en la UE-14 (-0,01 c€/lt), por segundo mes consecutivo, situándose en 11,84 c€/lt.
- El margen bruto del Go. A promedio del primer trimestre de 2011 se sitúa por encima del correspondiente al mismo periodo de 2010, tanto en España como en la UE-14 (+0,88 y +0,85 c€/lt, respectivamente).