



Comisión
Nacional
de Energía

Dirección de Petróleo

INFORME MENSUAL DE LOS PRINCIPALES INDICADORES DEL SECTOR DEL PETRÓLEO

Enero 2010

ÍNDICE

1ª parte: ACONTECIMIENTOS DEL SECTOR

2ª parte: LEGISLACIÓN RECIENTE

3ª parte: MERCADOS INTERNACIONALES

- Precio del crudo Brent
- Precio de la cesta OPEC
- Diferencial WTI-Brent
- Diferencial Futuro Brent IPE 1 mes-DTD Brent
- Cotizaciones Brent y productos europeos
- Diferencial productos en Europa vs. Brent
- Mercado de Fletes (itinerarios simples)
- Tipo de cambio US\$/Euro
- Producto Interior Bruto. Variación trimestral
- Evolución datos inflación interanual
- Producción mundial de crudo
- Producción mundial de crudo OPEC/ NO OPEC
- Producción de crudo OPEC. Grado de cumplimiento
- Demanda mundial de crudo
- Demanda mundial de crudo OCDE/NO OCDE
- Producción vs. demanda mundial de crudo
- Evolución stocks crudo OCDE
- Evolución stocks productos OCDE
- Evolución stocks de crudo en EE.UU.
- Evolución stocks de productos en EE.UU.
- Evolución bursátil empresas petroleras 2010

ÍNDICE

4ª parte: MERCADO NACIONAL

- Producción nacional de crudo
- Producción nacional de gas
- Consumo de productos en España
- Consumo de gasolinas en España
- Consumo de gasóleos en España
- Consumo de GLP envasado/granel en España
- Actividad de refino. Utilización de la capacidad de refino
- Actividad de refino. Materia prima procesada
- Evolución precios antes de impuestos (PAI) gasolina 95 I.O.
- Comparación PAI España-UE gasolina 95 I.O.
- Evolución precios antes de impuestos (PAI) gasóleo A
- Comparación PAI España-UE gasóleo A
- Antigua fórmula precios máximos vs. PAI real
- Evolución del PAI – Ci CIF gasolina 95 I.O.
- Evolución del PAI – Ci CIF gasóleo A
- Evolución precio GLP envasado



Comisión
Nacional
de Energía

INFORME MENSUAL DE LOS PRINCIPALES INDICADORES DEL SECTOR DEL PETRÓLEO Enero 2010

ACONTECIMIENTOS DEL SECTOR



ACONTECIMIENTOS DEL SECTOR

Mercados Internacionales

- De acuerdo con su último informe mensual disponible, la Agencia Internacional de la Energía mantuvo su previsión de demanda mundial de crudo para 2010 en 86,3 MBbl/d.

Empresas del sector: nacionales

- Con fecha 26 de enero, el Consejo de Administración de CLH acordó designar por cooptación al accionista Robert Edward Verrion para ocupar el puesto de consejero dejado vacante tras la renuncia presentada Robert John Gregor.

Empresas del sector: internacionales

- Exxon Mobil declaró un dividendo trimestral de 42 centavos de dólar por acción, pagadero el 10 de marzo.
- Chevron emitió sus resultados correspondientes al cuarto trimestre de 2009, alcanzando un resultado neto de 3.070 millones de dólares, frente a los 4.895 millones de dólares registrados en el mismo periodo del año anterior .



Comisión
Nacional
de Energía

INFORME MENSUAL DE LOS PRINCIPALES INDICADORES DEL SECTOR DEL PETRÓLEO Enero 2010

LEGISLACIÓN RECIENTE



LEGISLACIÓN RECIENTE

- Resolución de la Dirección General de Política Energética y Minas por la que se autoriza el gasoducto de interconexión Córdoba c1-Córdoba c-1a así como sus instalaciones auxiliares situados en las concesiones de explotación de yacimientos de hidrocarburos denominadas "El Ruedo 2" y "El Ruedo 3" y se reconoce su utilidad pública en concreto (Boletín Oficial del Estado de 12 de enero de 2010).



Comisión
Nacional
de Energía

INFORME MENSUAL DE LOS PRINCIPALES INDICADORES DEL SECTOR DEL PETRÓLEO Enero 2010

MERCADOS INTERNACIONALES



Evolución anual 2009

- En el primer trimestre del año el precio del crudo mantuvo una tendencia ligeramente alcista, ante el incremento de las tensiones geopolíticas en Oriente Medio, el conflicto energético entre Rusia y Ucrania y el anuncio de la Reserva Federal de EE.UU. del plan de compra de activos devaluados del sistema financiero. La cotización media del Brent en el primer trimestre de 2009 se situó en 44,33 US\$/Bbl, un 23,3% por debajo de la registrada el mismo periodo del año anterior.
- El segundo trimestre continuó con la tendencia alcista de la cotización del crudo, derivada del incremento de las tensiones geopolíticas en Nigeria, la explosión de una refinería en Texas y el descenso de los niveles de inventarios.
- En el tercer y cuarto trimestre del año continuó incrementándose el precio del crudo, ante una contracción de la economía estadounidense inferior a la esperada, la revisión al alza por parte de la AIE y de la OPEP de sus previsiones de demanda de crudo y la disminución de los niveles de stocks. La cotización media del Brent se situó en 68,15 US\$/Bbl en el tercer trimestre (-8,8% vs.3T 08) y en 74,53 US\$/Bbl en el cuarto trimestre (-15,9% vs. 4T 08).
- La cotización media del Brent en el año 2009 se ha situado en 61,60 US\$/Bbl, un 36,4% por debajo de la registrada el año anterior.

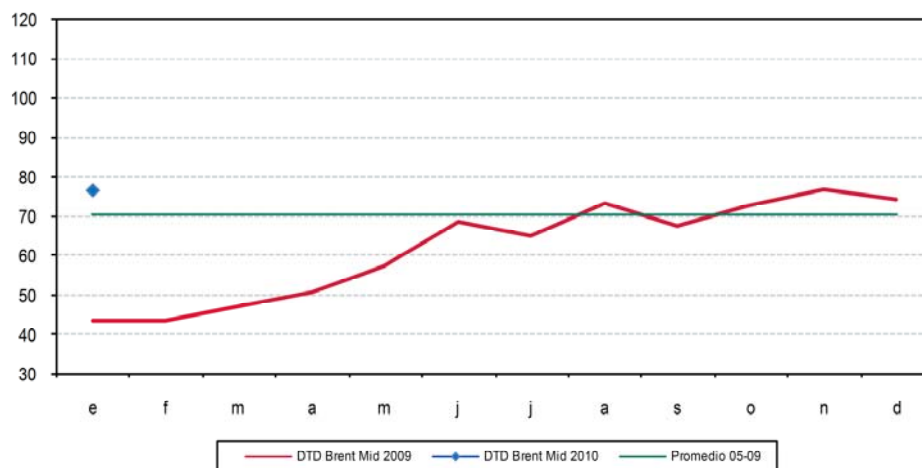
Comportamiento enero 2010

- En el mes de enero se produjo un incremento de la cotización del crudo, ante la presencia de una ola de frío en EE.UU. y el incendio de una refinería en Canadá. La cotización media del mes se situó en 76,26 US\$/Bbl, un 76,2% por encima de la registrada el mismo periodo del año anterior.

INFORME MENSUAL DE LOS PRINCIPALES INDICADORES DEL SECTOR DEL PETRÓLEO

Enero 2010

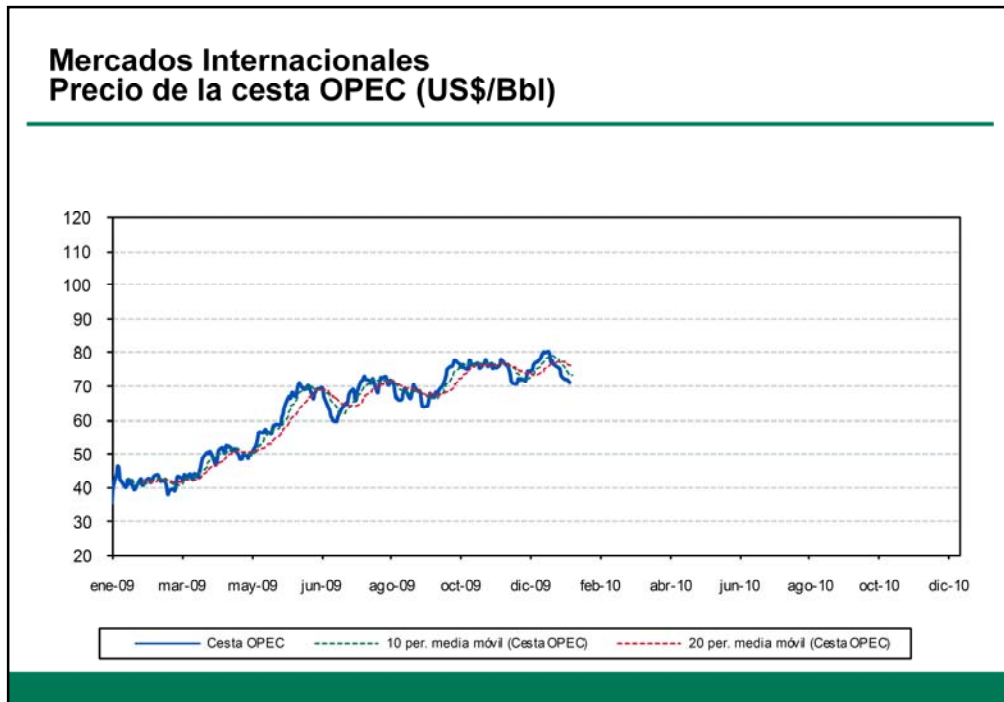
Mercados Internacionales Precio del crudo Brent (US\$/Bbl)



DTD Brent Mid

	2010 (US\$/Bbl)	2009 (US\$/Bbl)	Var (1) (%)
Diciembre	74,28	39,77	86,8%
Enero	76,26	43,27	76,2%
1T	76,26	44,33	72,0%
2T	---	58,81	---
3T	---	68,15	---
4T	---	74,53	---
Año	76,26	61,60	23,8%

(1) Variaciones porcentuales respecto a periodos completos del año anterior



Evolución 2009

- En el año 2009, el precio medio de la cesta OPEP se situó en 60,98 US\$/Bbl, un 35,1% por debajo de la media de 2008.

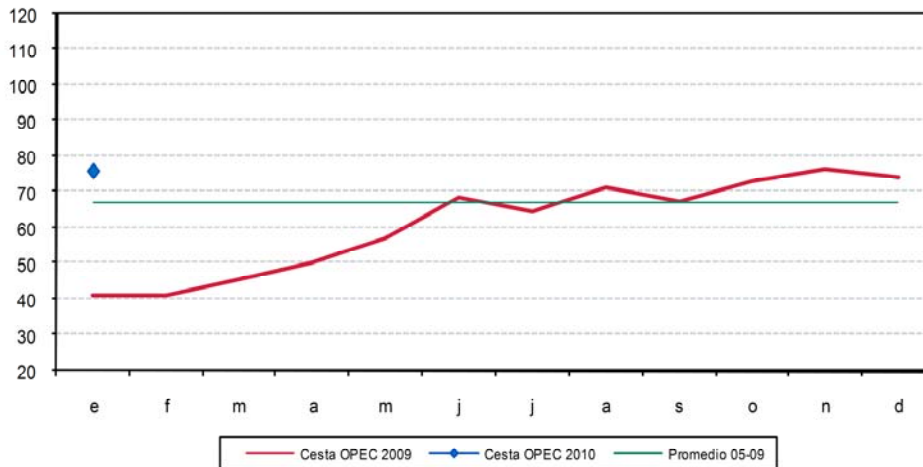
Comportamiento enero 2010

- La cotización media de la cesta OPEP aumentó en el mes de enero, situándose en 76,07 US\$/Bbl frente a los 74,03 US\$/Bbl registrados el mes anterior.

INFORME MENSUAL DE LOS PRINCIPALES INDICADORES DEL SECTOR DEL PETRÓLEO

Enero 2010

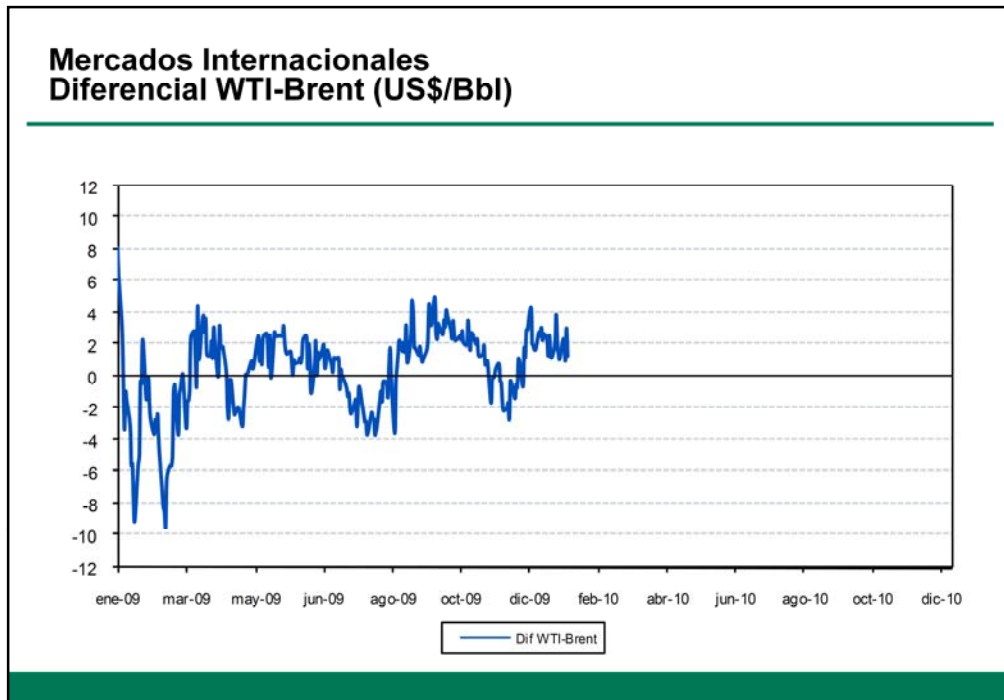
Mercados Internacionales Precio de la cesta OPEC (US\$/Bbl)



Cesta OPEC

	2010 (US\$/Bbl)	2009 (US\$/Bbl)	Var (1) (%)
Diciembre	74,03	38,15	94,0%
Enero	76,07	41,25	84,4%
1T	76,07	42,84	77,6%
2T	---	58,61	---
3T	---	67,60	---
4T	---	74,29	---
Año	76,07	60,98	24,7%

(1) Variaciones porcentuales respecto a periodos completos del año anterior



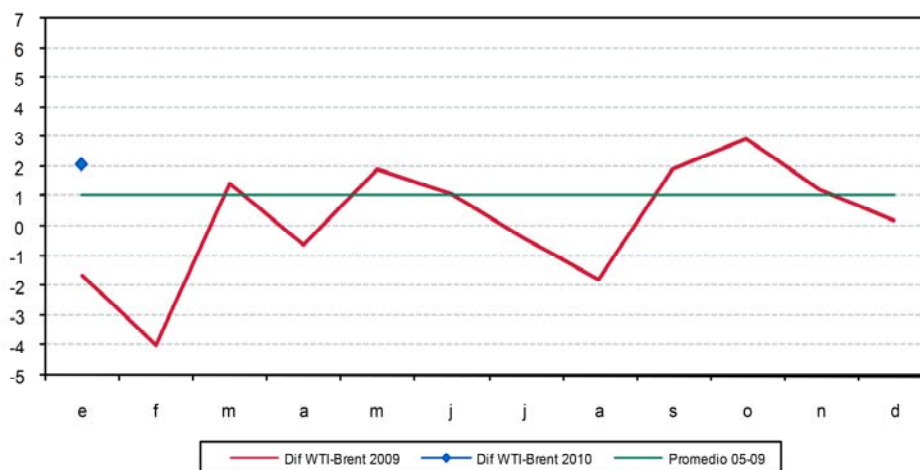
Evolución anual 2009

- En el primer trimestre del año el sentido del diferencial medio WTI-Brent se posicionó en valores negativos, debido al exceso de inventarios físicos en Cushing, EE.UU., importante nudo de oleoductos y punto de entrega del contrato de WTI que cotiza en la Bolsa de Nueva York, situándose en -1,31 US\$/Bbl (vs. 1,01 US\$/Bbl en 1T 2008).
- En el segundo trimestre el diferencial medio volvió a ser positivo, situándose en 0,81 US\$/Bbl (vs. 2,61 US\$/Bbl).
- En el tercer trimestre del año el diferencial medio WTI-Brent se situó en -0,05 US\$/Bbl (vs. 3,36 US\$/Bbl en 3T 2008).
- En el cuarto trimestre del año el diferencial se ha situado en 1,48 US\$/Bbl (vs. 3,35 US\$/Bbl en 4T 2008).
- En el año 2009 el diferencial WTI-Brent ha situado en 0,24 US\$/Bbl (vs. 2,59 US\$/Bbl en 2008).

Comportamiento enero 2010

- En el mes de enero el diferencial medio WTI-Brent se situó en 2,09 US\$/Bbl (vs. 0,25 US\$/Bbl en diciembre).

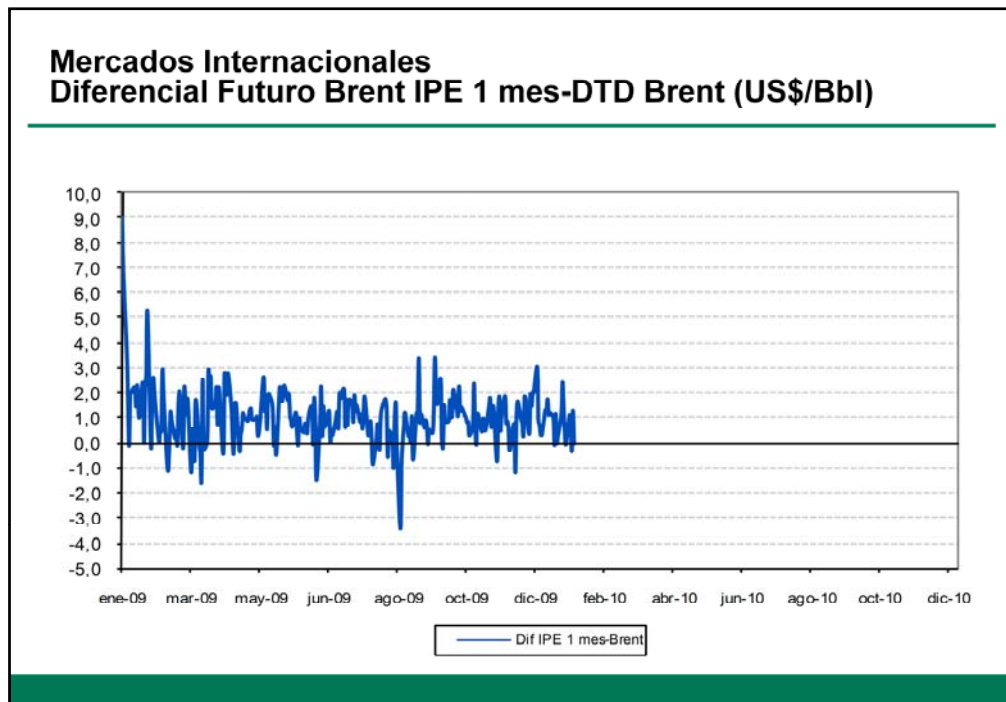
Mercados Internacionales Diferencial WTI-Brent (US\$/Bbl)



Dif WTI Cushing M th1 M id vs. DTD Brent M id

	2010 (US\$/Bbl)	2009 (US\$/Bbl)	Var (1) (%)
Diciembre	0,25	0,85	-70,6%
Enero	2,09	-1,63	-228,2%
1T	2,09	-1,31	-259,5%
2T	---	0,81	---
3T	---	-0,05	---
4T	---	1,48	---
Año	2,09	0,24	770,8%

(1) Variaciones porcentuales respecto a periodos completos del año anterior



Evolución anual 2009

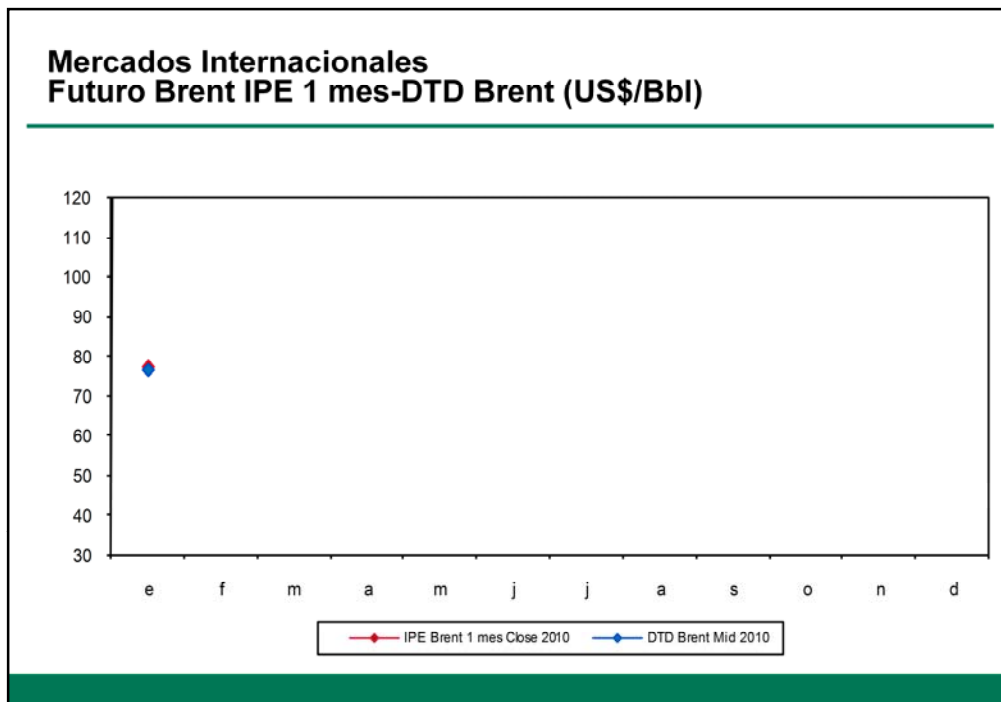
- En el primer trimestre de 2009 el diferencial medio IPE- Dated Brent se mantuvo en niveles superiores a los registrados en el 1T de 2008, situándose en 1,39 US\$/Bbl.
- En el segundo trimestre del año el diferencial medio se situó en 1,00 US\$/Bbl.
- En el tercer trimestre el diferencial disminuyó, situándose en 0,72 US\$/Bbl.
- En el cuarto trimestre del año el diferencial aumentó, hasta situarse en 1,03 US\$/Bbl.
- En el año 2009 el diferencial se ha mantenido en situación de “contango” (futuro superior al spot), situándose en 1,03 US\$/Bbl.

Comportamiento enero 2010

- En enero, el diferencial medio IPE- Dated Brent disminuyó respecto al mes anterior, situándose en 0,80 US\$/Bbl (vs. 0,98 US\$/Bbl en diciembre).

INFORME MENSUAL DE LOS PRINCIPALES INDICADORES DEL SECTOR DEL PETRÓLEO

Enero 2010

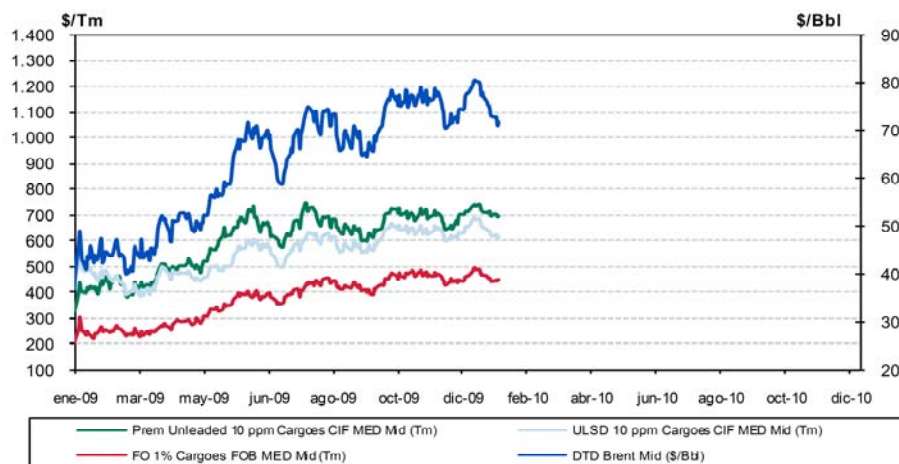


IPE Brent Mth1 y DTD Brent Mid

	IPE 1 mes (US\$/Bbl)	DTD Brent (US\$/Bbl)	Dif (US\$/Bbl)	Dif (%)
Diciembre	75,26	74,28	0,98	1,3%
Enero	77,06	76,26	0,80	1,0%
1T	77,06	76,26	0,80	1,0%
2T	---	---	---	---
3T	---	---	---	---
4T	---	---	---	---
Año	77,06	76,26	0,80	1,0%

(1) Variaciones porcentuales respecto a periodos completos del año anterior

Mercados Internacionales Cotizaciones Brent (US\$/Bbl) y productos europeos (US\$/Tm)



(*) Debido a un cambio de especificaciones, desde el 01/01/2009 la cotización de referencia empleada en el mercado MED para el Gasolina S/P es la de Premium Unleaded 10 ppm, y para el Gasóleo A la del ULSD 10 ppm.

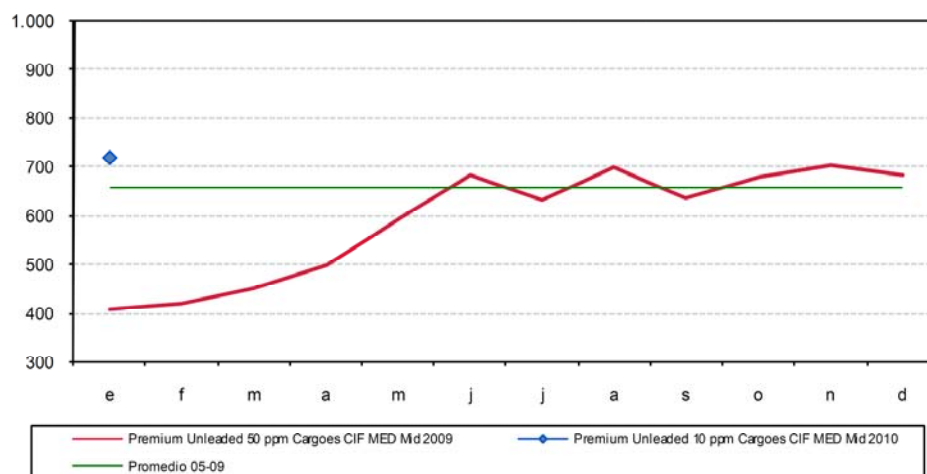
Evolución anual 2009

- Durante los tres primeros trimestres de 2009 las cotizaciones medias de la gasolina sin plomo, del gasóleo y del fuelóleo se han mantenido por debajo de las registradas en los mismos periodo del año anterior, situándose en el tercer trimestre la cotización media de la gasolina sin plomo en 652,82 US\$/Tm (-34,8% vs. 3T 2008), la del gasóleo en 576,03 US\$/Tm (-47,5% vs. 3T 2008) y la del fuelóleo en 410,53 US\$/Tm (-36,3% vs. 3T 2008).
- En el cuarto trimestre del año todas las cotizaciones medias aumentaron respecto al mismo periodo del año anterior, situándose la cotización media de la gasolina sin plomo en 686,40 US\$/Tm (+43,5% vs. 4T 2008), la del gasóleo en 629,04 US\$/Tm (+3,8% vs. 4T 2008) y la del fuelóleo en 449,79 US\$/Tm (+45,6% vs. 4T 2008).
- En el año 2009 las cotizaciones medias de todos los productos han disminuido respecto de la media del año anterior, situándose la cotización media de la gasolina sin plomo en 590,14 US\$/Tm, la del gasóleo en 541,75 US\$/Tm y la del fuelóleo en 362,29 US\$/Tm.

Comportamiento enero 2010

- Durante el mes de enero, las cotizaciones medias de la gasolina sin plomo, del gasóleo y del fuelóleo aumentaron respecto al mes anterior, situándose en 717,12 US\$/Tm, 648,39 US\$/Tm y 461,39 US\$/Tm, respectivamente.

Mercados Internacionales Cotizaciones gasolina sin plomo Europa (US\$/Tm)



Premium Unleaded 10 ppm CIF MED Mid

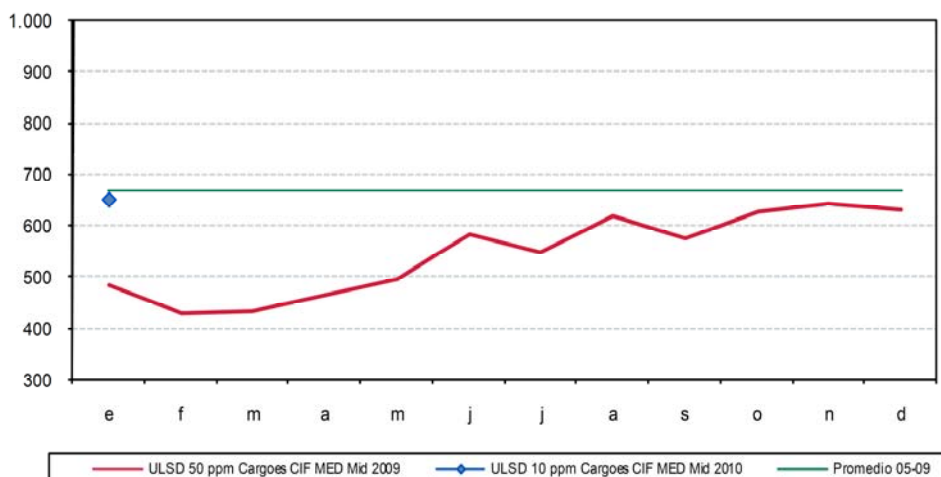
	2010 (US\$/Tm)	2009 (US\$/Tm)	Var (1) (%)
Diciembre	681,73	351,50	93,9%
Enero	717,12	407,72	75,9%
1T	717,12	426,78	68,0%
2T	---	589,62	---
3T	---	652,82	---
4T	---	686,40	---
Año	717,12	590,14	21,5%

(1) Variaciones porcentuales respecto a periodos completos del año anterior

INFORME MENSUAL DE LOS PRINCIPALES INDICADORES DEL SECTOR DEL PETRÓLEO

Enero 2010

Mercados Internacionales Cotizaciones gasóleo Europa (US\$/Tm)



ULSD 10 ppm CIF MED Mid

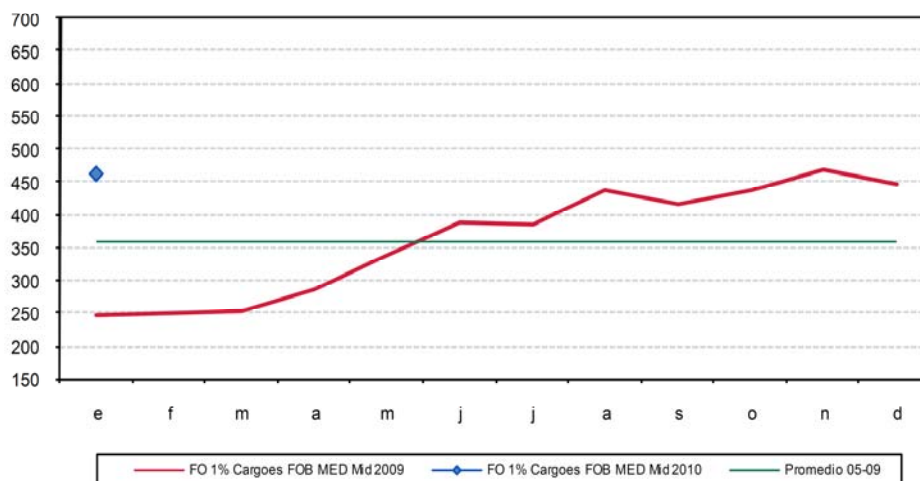
	2010 (US\$/Tm)	2009 (US\$/Tm)	Var (1) (%)
Diciembre	626,78	463,52	35,2%
Enero	648,39	479,72	35,2%
1T	648,39	446,60	45,2%
2T	---	512,00	---
3T	---	576,03	---
4T	---	629,04	---
Año	648,39	541,75	19,7%

(1) Variaciones porcentuales respecto a periodos completos del año anterior

INFORME MENSUAL DE LOS PRINCIPALES INDICADORES DEL SECTOR DEL PETRÓLEO

Enero 2010

Mercados Internacionales Cotizaciones fuel Europa (US\$/Tm)

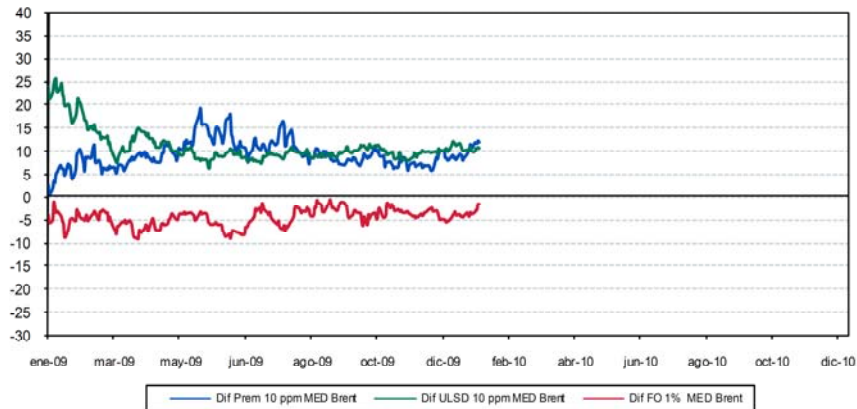


FO 1% FOB MED Mid

	2010 (US\$/Tm)	2009 (US\$/Tm)	Var (1) (%)
Diciembre	446,88	228,87	95,3%
Enero	461,39	245,41	88,0%
1T	461,39	248,22	85,9%
2T	---	336,77	---
3T	---	410,53	---
4T	---	449,79	---
Año	461,39	362,29	27,4%

(1) Variaciones porcentuales respecto a periodos completos del año anterior

Mercados Internacionales Diferencial Productos en Europa vs. Brent (US\$/Bbl)



(*) Debido a un cambio de especificaciones, desde el 01/01/2009 la cotización de referencia empleada en el mercado MED para el Gasolina S/P es la de Premium Unleaded 10 ppm, y para el Gasóleo A la del USLD 10 ppm.

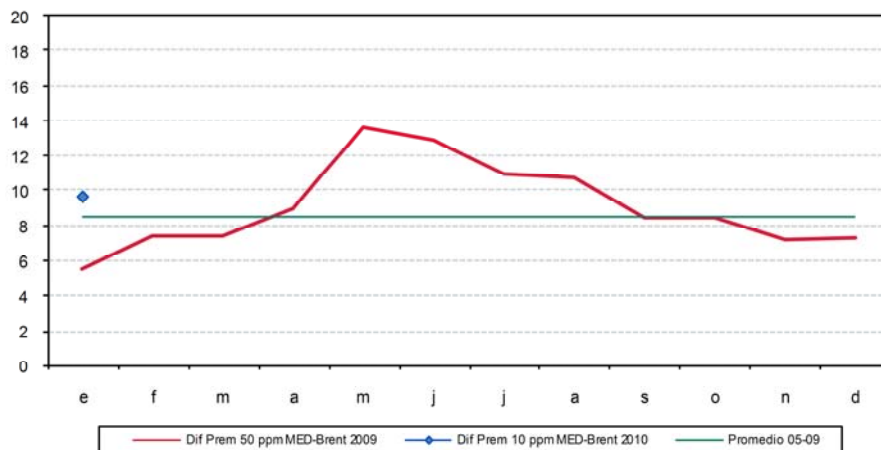
Evolución anual 2009

- El comportamiento de los diferenciales vs. Brent de gasolina y gasóleo viene condicionado por la estacionalidad de la demanda de cada producto. Así, en verano, época de elevada demanda de gasolina, el diferencial gasolina-Brent registra sus máximos anuales. Por el contrario, es en invierno cuando el diferencial gasóleo-Brent aumenta. Respecto al fuelóleo 1% S-Brent, el año suele iniciarse con diferenciales estrechos que se amplían posteriormente a lo largo de los meses excepto en la época estival, momento en que vuelven a acortarse.
- En el primer trimestre del año el diferencial medio de la gasolina sin plomo vs. Brent se situó en 6,78 US\$/Bbl, el del gasóleo en 15,53 US\$/Bbl y el del fuelóleo en -5,35 US\$/Bbl.
- En el segundo trimestre de 2009 el diferencial medio de la gasolina sin plomo vs. Brent se situó en 11,81 US\$/Bbl, el del gasóleo en 9,83 US\$/Bbl y el del fuelóleo en -5,92 US\$/Bbl.
- En el tercer trimestre del año el diferencial medio de la gasolina sin plomo vs. Brent se situó en 10,03 US\$/Bbl, el del gasóleo en 9,06 US\$/Bbl y el del fuelóleo en -3,69 US\$/Bbl.
- En el cuarto trimestre del año el diferencial medio de la gasolina sin plomo vs. Brent se situó en 7,68 US\$/Bbl, el del gasóleo en 9,80 US\$/Bbl y el del fuelóleo en -3,89 US\$/Bbl.
- En el año 2009 el diferencial medio de gasolina, gasóleo y fuelóleo se ha situado en 9,08 US\$/Bbl, 11,02 US\$/Bbl y -4,70 US\$/Bbl, respectivamente

Comportamiento enero 2010

- En el mes de enero, los diferenciales de la gasolina sin plomo y del gasóleo vs. Brent aumentaron respecto al mes anterior, registrando una media de 9,62 US\$/Bbl y 10,66 US\$/Bbl, mientras que el del fuelóleo disminuyó, situándose en -3,80 US\$/Bbl.

Mercados Internacionales Diferencial gasolina sin plomo Europa vs. Brent (US\$/Bbl)



Dif Premium Unleaded 10 ppm CIF MED Mid vs. DTD Brent Mid

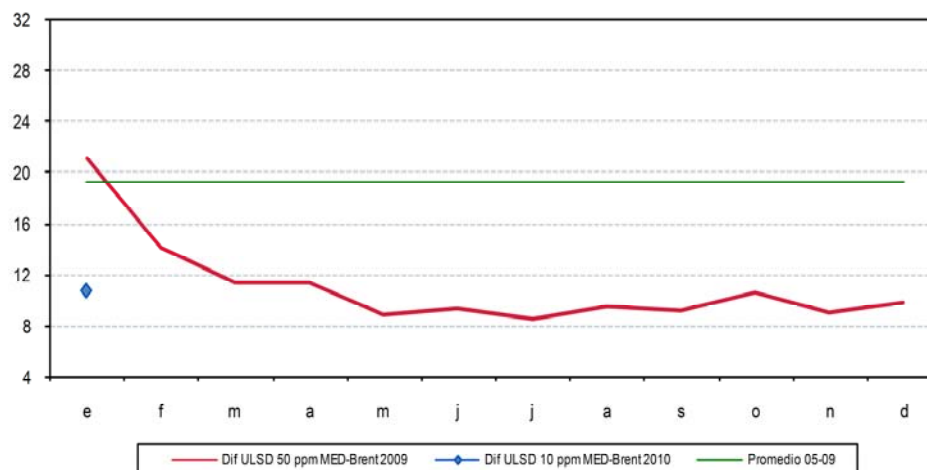
	2010 (US\$/Bbl)	2010 (US\$/Bbl)	Var (1) (%)
Diciembre	7,36	2,33	215,9%
Enero	9,62	5,56	73,0%
1T	9,62	6,78	41,9%
2T	---	11,81	---
3T	---	10,03	---
4T	---	7,68	---
Año	9,62	9,08	5,9%

(1) Variaciones porcentuales respecto a periodos completos del año anterior

INFORME MENSUAL DE LOS PRINCIPALES INDICADORES DEL SECTOR DEL PETRÓLEO

Enero 2010

Mercados Internacionales Diferencial gasóleo Europa vs. Brent (US\$/Bbl)

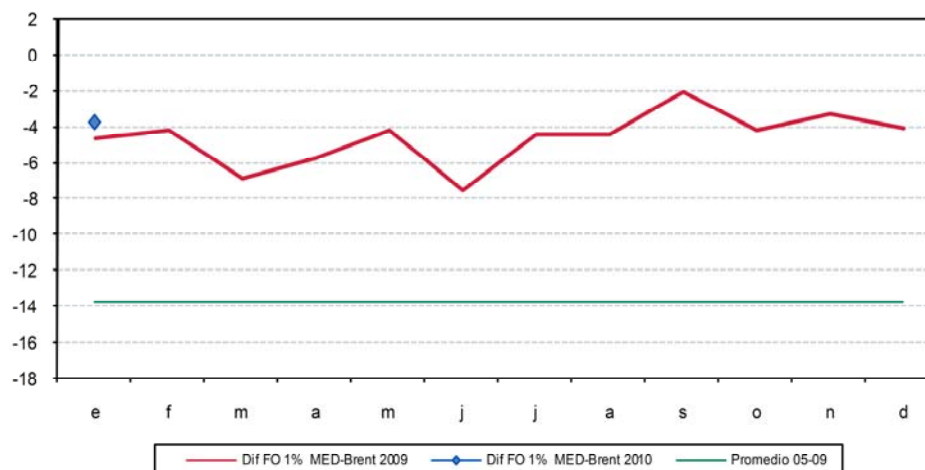


Dif ULSD 10 ppm CIF MED Mid vs. DTD Brent Mid

	2010 (US\$/Bbl)	2009 (US\$/Bbl)	Var (1) (%)
Diciembre	9,74	22,37	-56,5%
Enero	10,66	21,04	-49,3%
1T	10,66	15,53	-31,4%
2T	---	9,83	---
3T	---	9,06	---
4T	---	9,80	---
Año	10,66	11,02	-3,3%

(1) Variaciones porcentuales respecto a periodos completos del año anterior

Mercados Internacionales Diferencial fuel Europa vs. Brent (US\$/Bbl)

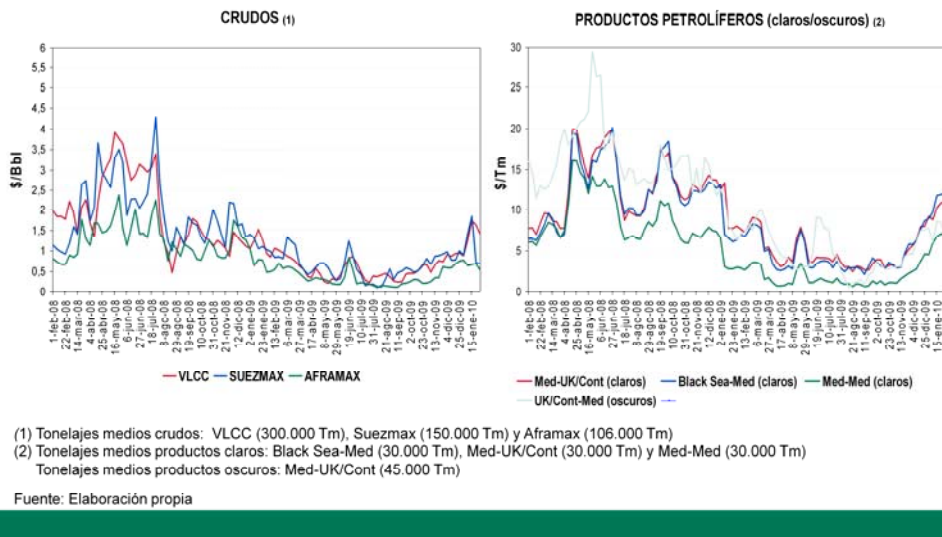


Dif FO 1% FOB MED Mid vs. DTD Brent Mid

	2010 (US\$/Bbl)	2009 (US\$/Bbl)	Var (1) (%)
Diciembre	-4,10	-3,83	7,0%
Enero	-3,80	-4,73	-19,7%
1T	-3,80	-5,35	-29,0%
2T	---	-5,92	---
3T	---	-3,69	---
4T	---	-3,89	---
Año	-3,80	-4,70	-19,1%

(1) Variaciones porcentuales respecto a periodos completos del año anterior

Mercados Internacionales Mercado de Fletes (itinerarios simples)



Evolución fletes crudos

- En enero de 2010 los fletes medios mensuales de crudos en los mercados internacionales para buques VLCC (1,4 \$/Bbl) aumentan un 51,9%, por cuarto mes consecutivo. Por su parte, los fletes medios mensuales para buques Suezmax (1,1 \$/Bbl) y Aframax (0,7 \$/Bbl) aumentan, un 25,4% y 0,8% respectivamente, por quinto mes consecutivo.
- El flete promedio de enero de 2010 para buques VLCC es superior al correspondiente al mismo mes de 2009 en un 11,6%. Por el contrario, los fletes promedios para Suezmax y Aframax son inferiores, en un 1,6% y 1,8% respectivamente.

Evolución fletes productos petrolíferos

- En enero de 2010 los fletes medios mensuales de productos claros en los itinerarios Med-UK/Cont (10,0 \$/Tm), Black Sea-Med (10,9 \$/Tm) y Med-Med (6,3 \$/Tm) aumentan, un 43,7%, 53,5% y 83,6% respectivamente, por quinto mes consecutivo.
- Los fletes de productos claros promedios de enero de 2010 para los itinerarios Med-UK/Cont, Black Sea-Med y Med-Med son superiores a los correspondientes al mismo mes del año 2009, en un 8,9%, 67,9% y 115,8% respectivamente.
- En enero de 2010 el flete medio mensual de productos petrolíferos oscuros aumenta en un 18,8%, por quinto mes consecutivo, situándose en 7,6 \$/Tm. Este dato es inferior en un 7,5% al del mismo mes de 2009.

Mercados Internacionales Tipo de cambio US\$/Euro



Evolución anual 2009

- En el primer trimestre de 2009, la cotización media del euro frente al dólar se situó en 1,3042 US\$/€ (vs. 1,4986 US\$/€ en 1T 2008).
- En el segundo trimestre del año el euro se fortaleció respecto al dólar, situándose el tipo de cambio medio en 1,3615 US\$/€ (vs. 1,5621 US\$/€ en 2T 2008).
- En el tercer y cuarto trimestre de 2009 el euro continuó fortaleciéndose con respecto al dólar, situándose el tipo de cambio medio en 1,4303 US\$/€ en el 3T y en 1,4774 US\$/€ en el 4T.
- En el año 2009, el tipo de cambio del euro frente al dólar se ha mantenido en niveles inferiores a los registrados en el año 2008, situándose en media en 1,3942 US\$/€ (frente a 1,4711 US\$/€ en 2008).

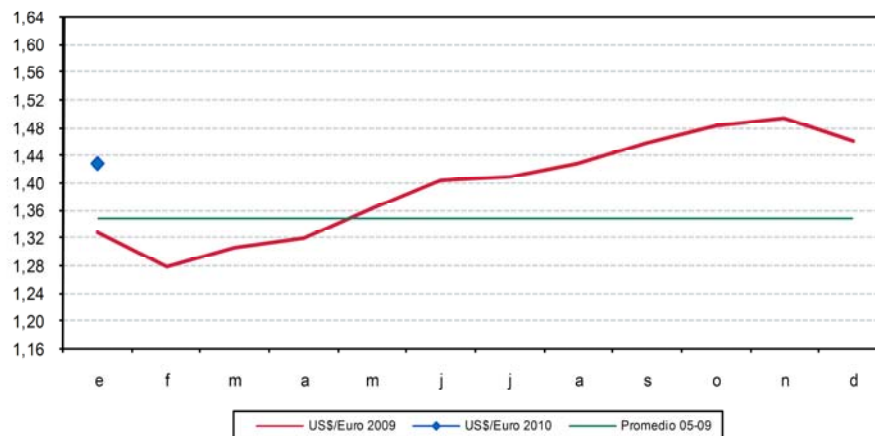
Comportamiento enero 2010

- En el mes de enero el tipo de cambio del euro frente al dólar disminuyó, situándose en 1,4278 US\$/€ (frente a 1,4604 US\$/€ en el mes de diciembre).

INFORME MENSUAL DE LOS PRINCIPALES INDICADORES DEL SECTOR DEL PETRÓLEO

Enero 2010

Mercados Internacionales Tipo de cambio US\$/Euro

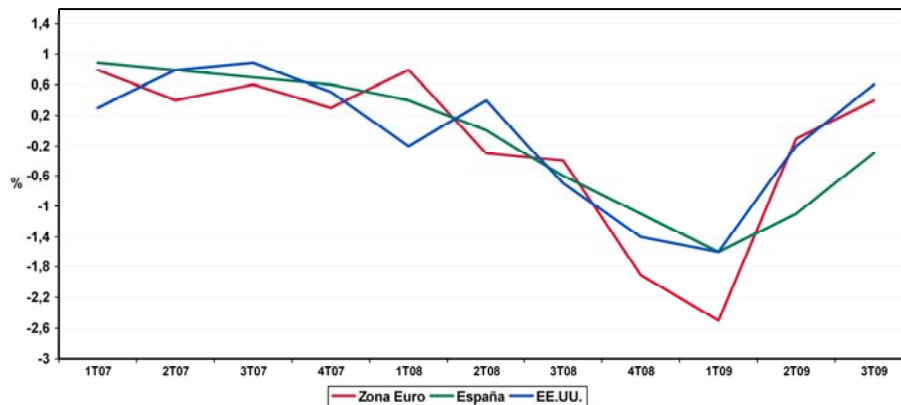


US\$/Euro

	2010 (US\$/Euro)	2009 (US\$/Euro)	Var (1) (%)
Diciembre	1,4604	1,3498	8,2%
Enero	1,4278	1,3270	7,6%
1T	1,4278	1,3042	9,5%
2T	---	1,3615	---
3T	---	1,4303	---
4T	---	1,4774	---
Año	1,4278	1,3942	2,4%

(1) Variaciones porcentuales respecto a periodos completos del año anterior

Mercados Internacionales Producto Interior Bruto. Variación trimestral (tasa no anualizada)

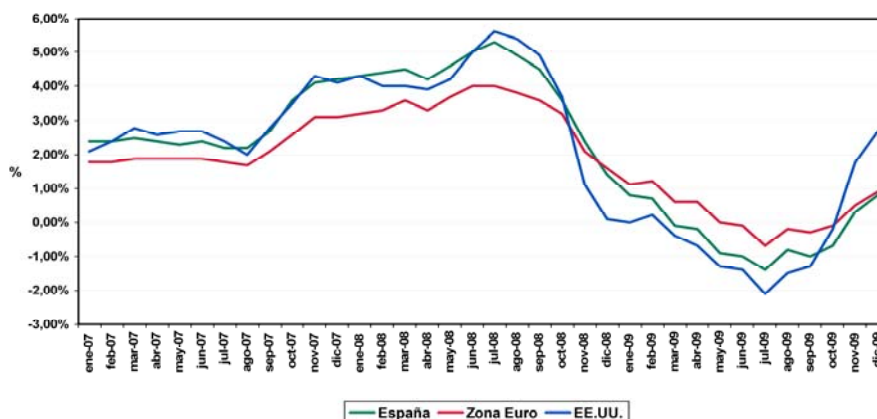


Fuente: Datastream

Evolución anual 2009

- En el primer trimestre de 2009 tanto el mercado español como la zona euro y la economía estadounidense redujeron su ritmo de crecimiento respecto al cuarto trimestre de 2008, situándose en -1,6%, -2,5% y -1,6%, respectivamente.
- Durante el segundo trimestre del año las tres economías, española, zona euro y estadounidense, aumentaron su crecimiento, situándose en -1,1%, -0,1% y -0,2% respectivamente.
- En el tercer trimestre de 2009 las tres economías, española, zona euro y estadounidense, aumentaron su crecimiento, situándose en -0,3%, 0,4% y 0,6%, respectivamente.

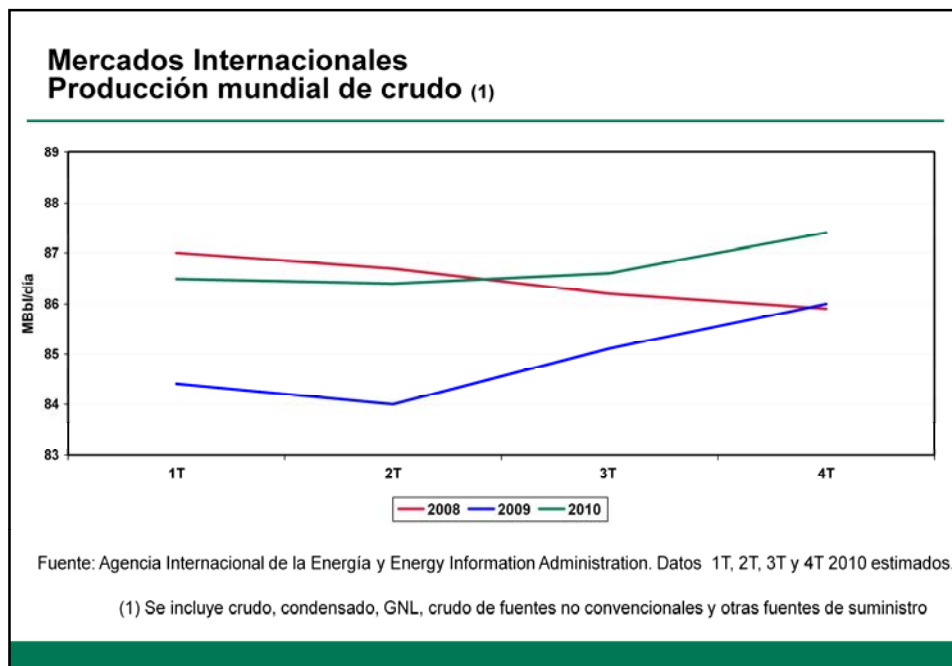
Mercados Internacionales Evolución datos inflación interanual



Fuente: Datastream

Evolución 2009

- En el primer trimestre del año disminuyeron las tasas de crecimiento del IPC registradas tanto en la economía española como en la zona euro y estadounidense, situándose en 0,5%, 1,0% y 0,0%, respectivamente (vs. 2,5%, 2,3% y 1,6% en 4T 08).
- En el segundo trimestre del año continuaron disminuyendo las tasas de inflación en las tres economías, española, zona euro y estadounidense, situándose en -0,7%, -0,2% y -1,1%, respectivamente.
- En el tercer trimestre disminuyeron las tasas de inflación de las tres economías, española, zona euro y estadounidense, situándose en -1,1%, -0,4% y -1,6%, respectivamente.
- Durante el último trimestre del año se produjo un aumento de las tasas de inflación de las tres economías, española, zona euro y estadounidense, situándose a finales del año en 0,8%, 0,9% y 2,7%, respectivamente.



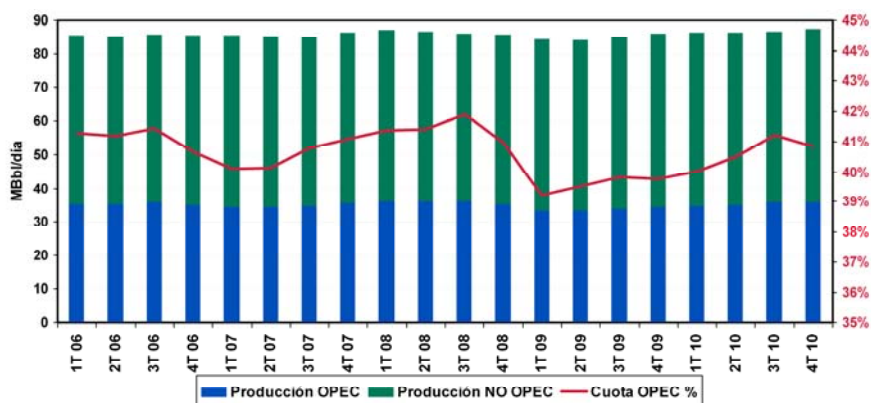
Evolución anual 2009

- En el 1T de 2009 la producción mundial de crudo experimentó el descenso característico estacional del período, al situarse en 84,4 MBbl/d (-1.500.000 Bbl/d vs. 4T de 2008).
- Durante el 2T de 2009, al igual que el año anterior, la producción mundial de crudo disminuyó, situándose en 84,0MBbl/d.
- En el 3T del año la producción mundial de crudo aumentó, situándose en 85,1 MBbl/d.
- En el 4T de 2009 la producción mundial de crudo aumentó, situándose en 86,0 MBbl/d.

Últimos datos disponibles

- Según las estimaciones más recientes, la oferta mundial de crudo promedio en 2010 se mantendrá en niveles superiores a los de 2009 (86,7 MBbl/d en media, +1.900.000 Bbl/d vs. 2009).

Mercados Internacionales Producción mundial de crudo OPEC/NO OPEC (1)



Fuente: Agencia Internacional de la Energía. Datos 1T, 2T, 3T y 4T 2010 estimados.

(1) Se incluye crudo, condensado, GNL, crudo de fuentes no convencionales y otras fuentes de suministro

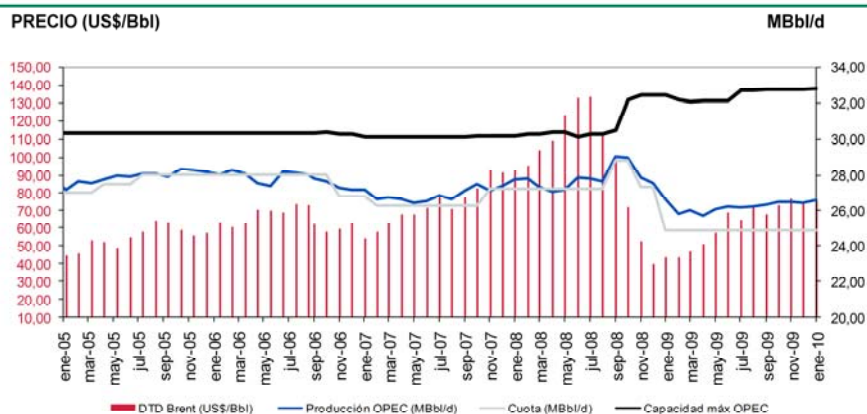
Evolución anual 2009

- En el 1T de 2009 la aportación del cártel a la producción mundial de crudo disminuyó respecto al 4T de 2008, situándose en un 39,22% (-1,76% vs. 4T 2008).
- En el segundo trimestre de 2009 la aportación del cártel a la producción aumentó ligeramente respecto al trimestre anterior, alcanzando un 39,52%.
- Durante el tercer trimestre del año la aportación del cártel aumentó, situándose en un 39,84%.
- En el último trimestre de 2009 la aportación del cártel a la producción disminuyó, situándose en un 39,77%.

Últimos datos disponibles

- En 2010 las últimas estimaciones prevén una cuota de mercado de la Organización del 40,60%, frente al 39,58% registrado en 2009.

Mercados Internacionales Producción de crudo OPEC (1). Grado de cumplimiento



Fuente: Agencia Internacional de la Energía.

(1) No se considera la producción de Irak e Indonesia desde sep-08. Hasta sep-08 no se considera la producción de Irak, Angola y Ecuador. No se incluye condensado, GNL, crudo de fuentes no convencionales y otras fuentes de suministro.

Evolución 2009

ÚLTIMAS ACTUACIONES OPEC RELATIVAS A PRODUCCIÓN

Fecha reunión	Actuación	Inicio actuación	Nueva cuota (M Bbl/d)
15-mar-09	Mantenimiento cuota		
28-may-09	Mantenimiento cuota		
09-sep-09	Mantenimiento cuota		
22-dic-09	Mantenimiento cuota		

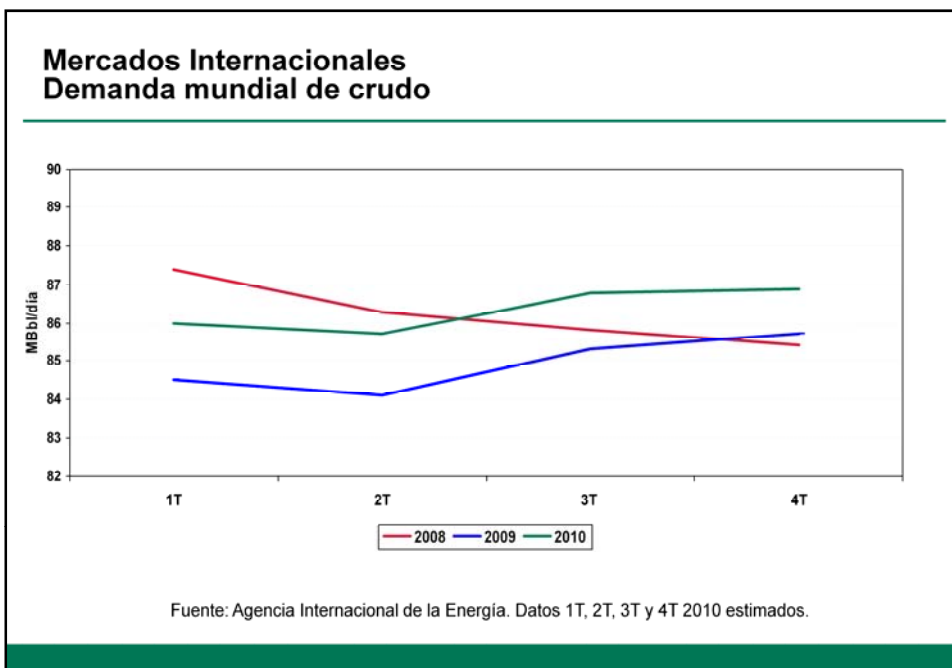
PRODUCCIÓN OPEC vs. CUOTA (M Bbl/d)

	Producción real OPEC	Exceso s/cuota
ene-09	26,68	1,83
feb-09	25,86	1,01
mar-09	26,10	1,25
abr-09	25,75	0,90
may-09	26,12	1,27
jun-09	26,23	1,38
jul-09	26,21	1,36
ago-09	26,26	1,41
sep-09	26,35	1,50
oct-09	26,50	1,65
nov-09	26,52	1,67
dic-09	26,49	1,64
ene-10	26,62	1,77

- A raíz de la reunión celebrada el 22 de diciembre en Luanda, la OPEP decidió mantener su cuota oficial de producción de 24,85 MBbl/d.

Últimos datos disponibles

- Según la última información disponible, la producción de la OPEC-11 durante el mes de enero fue de 26,62 MBbl/d, 1.770.000 Bbl/d por encima de su cuota oficial.

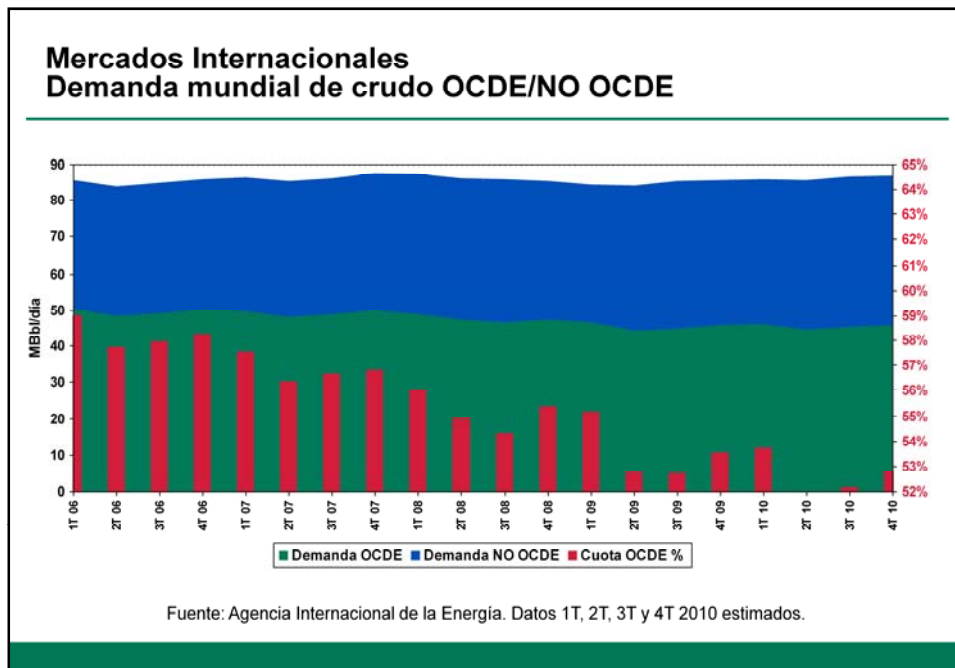


Evolución anual 2009

- En el 1T de 2009 la demanda mundial de crudo se situó en 84,5 MBbl/d, -800.000 Bbl/d vs. último trimestre de 2008.
- En el segundo trimestre de 2009 la demanda mundial de crudo disminuyó hasta 84,1 MBbl/d, siguiendo la tendencia estacional de los años anteriores.
- En el tercer trimestre del año aumentó la demanda mundial de crudo, hasta situarse en 85,3 MBbl/d.
- En el cuarto trimestre de 2009 la demanda mundial de crudo aumentó, situándose en 85,7 MBbl/d.

Últimos datos disponibles

- Según las últimas estimaciones disponibles, la demanda mundial promedio de crudo en 2010 alcanzará los 86,3 MBbl/d (+1.400.000 Bbl/d vs. 2009).



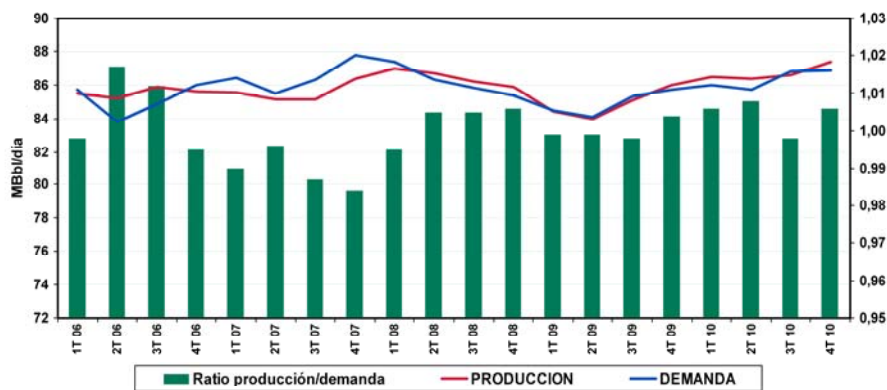
Evolución anual 2009

- En promedio anual se observa que el peso de la OCDE en la demanda mundial de crudo es cada vez menor. Cabe destacar el peso del 55,22% de promedio anual en 2008 frente al 56,88% de 2007, 58,10% de 2006 y 59,14% de 2005.
- Analizando trimestralmente los % de participación de los países miembros y no miembros de la OCDE, se observan comportamientos similares a lo largo de los 3 últimos años. El peso de la OCDE, que es relativamente alto en el 1T, cae en el 2T y vuelve a recuperarse durante el segundo semestre del año, principalmente en el 4T.
- En el primer trimestre del año, el peso de la OCDE en la demanda mundial de crudo se mantuvo por debajo de los niveles del 4T 2008, situándose en 55,15%.
- En el segundo trimestre de 2009 se produjo el tradicional descenso del % de participación de la OCDE, que se situó en 52,79%.
- En el tercer trimestre del año el peso de la OCDE en la demanda mundial de crudo disminuyó ligeramente hasta el 52,75%.
- En el cuarto trimestre de 2009 aumentó el % de participación de la OCDE, situándose en el 53,56%.

Últimos datos disponibles

- En línea con lo ocurrido los años anteriores, se estima que en 2010 la OCDE continuará perdiendo cuota. La AIE prevé que de los 86,3 MBbl/d de crudo que se demandarán mundialmente como promedio anual, 45,5 MBbl/d corresponderán a países OCDE, lo que se traduce en un peso del 52,72% frente al 53,59% alcanzado en 2009.

Mercados Internacionales Producción vs demanda mundial de crudo (1)



Fuente: Agencia Internacional de la Energía. Datos 1T, 2T, 3T y 4T 10 estimados.

(1) Se incluye crudo, condensado, GNL, crudo de fuentes no convencionales y otras fuentes de suministro

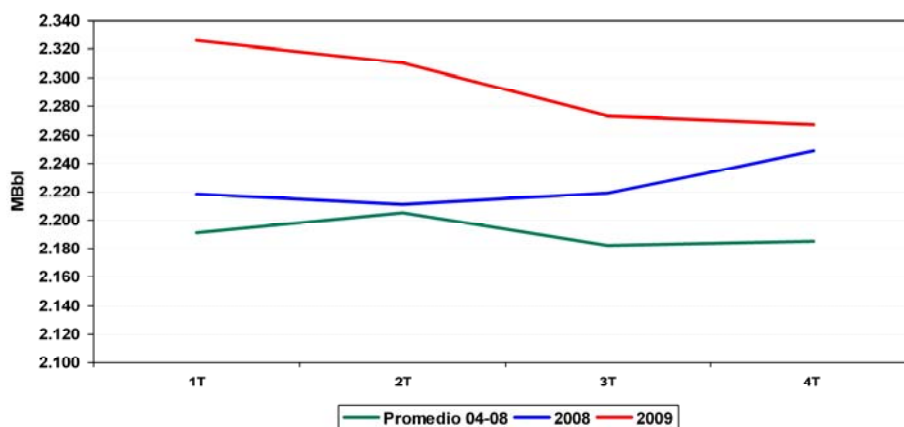
Evolución anual 2009

- En el 1T de 2009 el ratio producción-demanda se situó en 0,999, nivel inferior al del 4T de 2008.
- En el 2T de 2009 el ratio producción-demanda disminuyó, situándose en 0,999.
- En el 3T el ratio producción-demanda disminuyó, situándose en 0,998.
- En el 4T de 2009 el ratio producción-demanda aumentó, situándose en 1,004.

Últimos datos disponibles

- Según las últimas estimaciones disponibles, en 2009 el ratio producción-demanda se mantendrá en media en 1,005, frente a 1,000 de 2009.

Mercados Internacionales Evolución stocks crudo OCDE (1)



Fuente: Agencia Internacional de la Energía

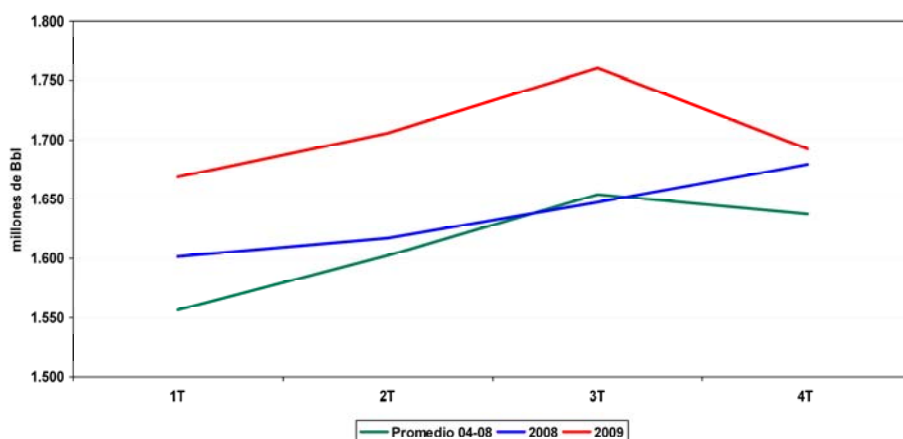
(1) Se consideran stocks crudo industriales + reservas estratégicas

Los stocks representados son los correspondientes al final de cada periodo

Evolución anual 2009

- Los stocks de crudo de la OCDE se situaron a finales del 1T 09 en 2.326 MBbl, 77 MBbl por encima de los registrados a finales del año anterior.
- En el segundo y tercer trimestre de 2009, los stocks de crudo de la OCDE disminuyeron hasta situarse en 2.310 MBbl y 2.273 MBbl, respectivamente.
- En el último trimestre del año los stocks disminuyeron, situándose en 2.267 MBbl.

Mercados Internacionales Evolución stocks productos OCDE (1)



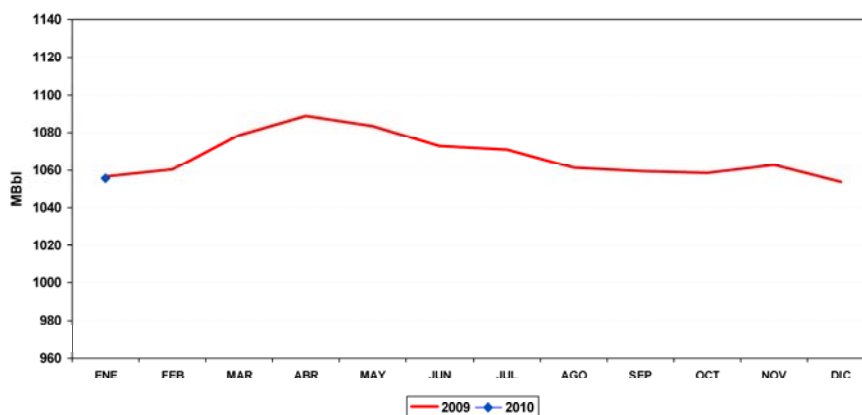
Fuente: Agencia Internacional de la Energía

(1) Se consideran stocks productos industriales + estratégicos
Los stocks representados son los correspondientes al final de cada periodo

Evolución anual 2009

- Los stocks de productos en la OCDE se situaron a finales del 1T 09 en 1.669 MBbl, 8 MBbl por debajo de los registrados a finales del año anterior.
- En el segundo y tercer trimestre del año, los stocks de productos aumentaron hasta 1.706 MBbl y 1.760 MBbl, respectivamente.
- En el último trimestre del año los stocks de productos disminuyeron, situándose en 1.693 MBbl.

Mercados Internacionales Evolución stocks de crudo en EE.UU. (1)



Fuente: Energy Information Administration

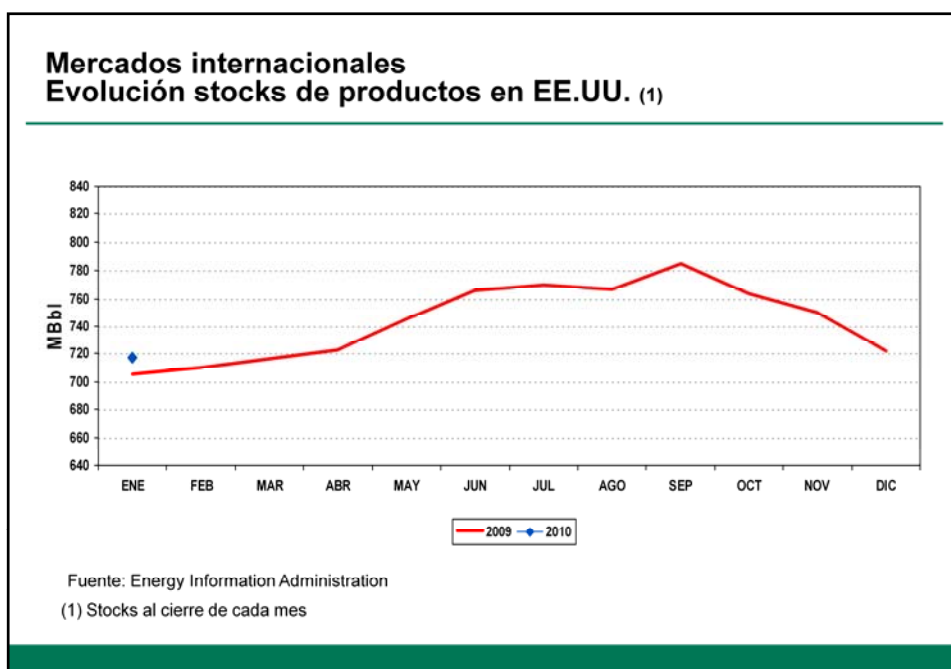
(1) Se consideran stocks crudo industriales + reservas estratégicas.

Evolución anual 2009

- En los cuatro primeros meses del año, la tendencia general del nivel de los stocks de crudo en Estados Unidos fue ascendente, situándose los inventarios a finales del mes de abril en 1.089,0 MBbl.
- En el mes de mayo comienza una tendencia descendente de los stocks de crudo en Estados Unidos, situándose los inventarios a finales de octubre en 1.058,4 MBbl.
- En noviembre los stocks de crudo aumentaron, situándose en 1.063,0 MBbl.
- En diciembre disminuyeron los stocks de crudo, situándose en 1.053,9 MBbl.

Comportamiento 2010

- En enero de 2010 se produjo un aumento de los stocks de crudo en Estados Unidos, situándose a finales de mes en 1.055,6 MBbl.



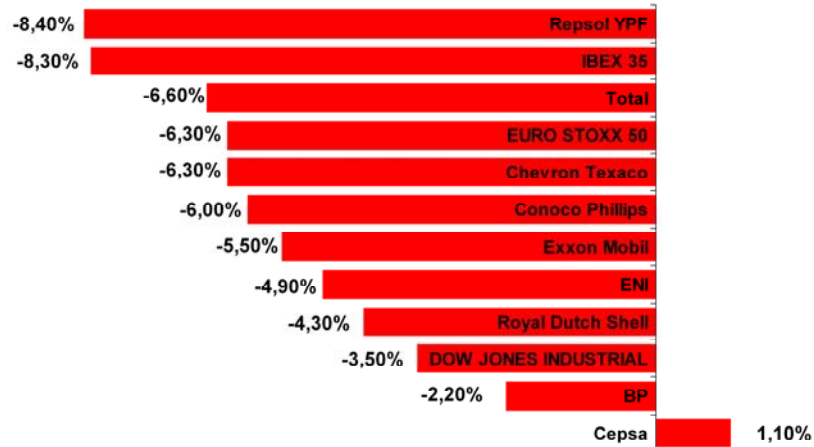
Evolución anual 2009

- En el primer trimestre de 2009 la tendencia general en el nivel de inventarios de productos petrolíferos en Estados Unidos fue ascendente situándose los inventarios a finales del mes de marzo en 716,4 MBbl.
- Durante el segundo trimestre del año continuó incrementándose el nivel de stocks de productos, hasta situarse en 766,2 MBbl a finales de junio.
- En el mes de julio se incrementaron los niveles de inventarios de productos, situándose en 770,2 MBbl.
- En el mes de agosto los stocks de productos en Estados Unidos disminuyeron, situándose en 767,0 MBbl.
- En el mes de septiembre aumentó el nivel de stocks de productos, situándose en 784,8 MBbl.
- Durante los meses de octubre, noviembre y diciembre disminuyeron los niveles de inventarios de productos, situándose a finales de diciembre en 721,7 MBbl.

Comportamiento 2010

- En enero de 2010 los stocks de productos petrolíferos en Estados Unidos disminuyeron respecto a los niveles registrados a finales de 2009, situándose en 717,0 MBbl.

Mercados Internacionales Evolución bursátil empresas petroleras Ene 2010



Fuente: Datastream

Evolución anual 2010

- En lo que llevamos de año los valores que han presentado un comportamiento mejor que los principales índices bursátiles han sido Cepsa y BP, que acumulan a finales de enero revalorizaciones del 1,10% y -2,20%, respectivamente.
- Por su parte, Royal Dutch Shell, ENI, Exxon Mobil, Conoco Phillips, Chevron Texaco, Total y Repsol YPF presentan unas revalorizaciones en lo que llevamos de año del -4,30%, -4,90%, -5,50%, -6,00%, -6,30%, -6,60% y -8,40%, respectivamente



Comisión
Nacional
de Energía

INFORME MENSUAL DE LOS PRINCIPALES INDICADORES DEL SECTOR DEL PETRÓLEO

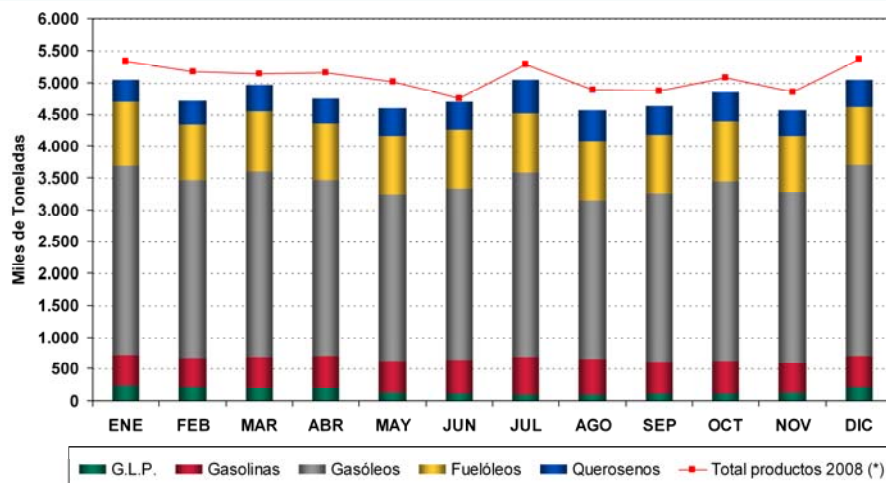
Enero 2010

MERCADO NACIONAL

INFORME MENSUAL DE LOS PRINCIPALES INDICADORES DEL SECTOR DEL PETRÓLEO

Enero 2010

Mercado Nacional Consumo de productos en España (Diciembre 2009)



(*) Excluido el genérico "Otros Productos".

Fuente: Elaboración propia

Evolución anual

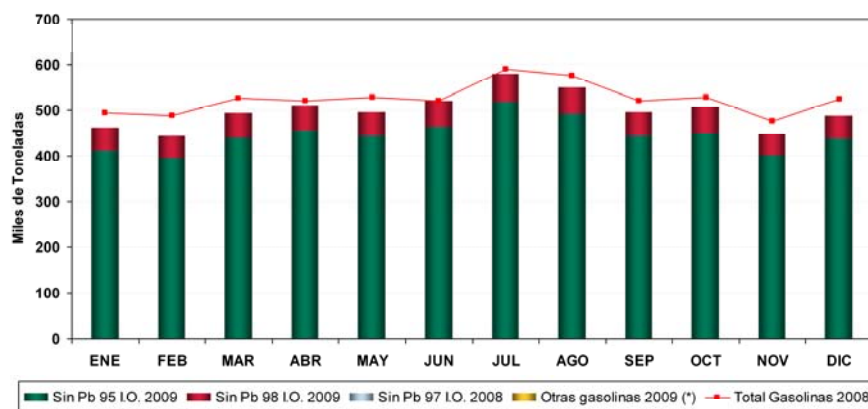
	2009 (kTm)	2008 (kTm)	Var. 09-08 (%)
GLP	1.838	1.979	-7,1%
Gasolinas	6.013	6.295	-4,5%
Gasóleos	33.329	35.323	-5,6%
Fuelóleos	11.147	11.639	-4,2%
Querosenos	5.133	5.630	-8,8%
TOTAL	57.461	60.866	-5,6%

- En cuanto a la estructura del consumo del año 2009, los gasóleos continúan siendo, con diferencia, los más demandados, representando el 58,00% del total, seguidos de los fuelóleos (19,40%), las gasolinas (10,47%), los querosenos (8,93%) y, por último, los GLP (3,20%).

Evolución diciembre 2009

- En diciembre de 2009 la demanda de productos petrolíferos aumenta (+10,4%), tras haber disminuido el mes anterior, situándose en 5,03 MTm. Se registran ascensos en el consumo de todos los productos: GLP (+59,4%), gasolinas (+8,9%), gasóleos (+11,7%), fuelóleos (+2,1%) y querosenos (+5,2%).
- En diciembre de 2009 la demanda de productos petrolíferos se sitúa por debajo de la correspondiente al mismo mes del año anterior (-6,2%), por duodécimo mes consecutivo. El consumo es inferior para todos los productos: GLP (-13,9%), gasolinas (-6,7%), gasóleos (-5,5%), fuelóleos (-7,7%) y querosenos (-3,2%).

Mercado Nacional Consumo de gasolinas en España (Diciembre 2009)



(*) Se incluyen gasolinas con contenido de bioetanol superior al 5% en volumen (mezcla directa).

Fuente: Elaboración propia

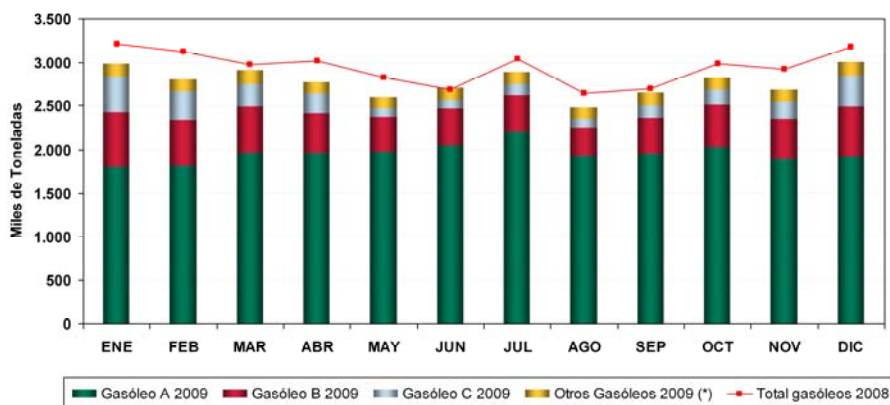
Evolución anual

	2009 (kTm)	2008 (kTm)	Var. 09-08 (%)
Gna 95 I.O.	5.364	5.578	-3,8%
Gna 98 I.O.	641	709	-9,6%
Otras Gnas	8,31	8,60	-3,3%
TOTAL	6.013	6.295	-4,5%

Evolución diciembre 2009

- En diciembre de 2009 la demanda de gasolinas aumenta (+8,9%), tras haber disminuido el mes anterior, situándose en 490 kTm. Este aumento se debe al incremento del consumo tanto de gasolina 95 I.O. (+8,9%), como de gasolina 98 I.O. (+9,4%) y del genérico "otras gasolinas" (+13,3%).
- En diciembre de 2009 el consumo de gasolinas se sitúa por debajo del correspondiente al mismo mes del año anterior (-6,7%), siendo inferior tanto el de gasolina 95 I.O. (-6,1%) como de gasolina 98 I.O. (-11,2%). Sin embargo, es superior el del genérico "otras gasolinas" (+12,5%).

Mercado Nacional Consumo de gasóleos en España (Diciembre 2009)



(*) Se incluyen gasóleos con contenido de éster metílico superior al 5% en volumen.
Fuente: Elaboración propia

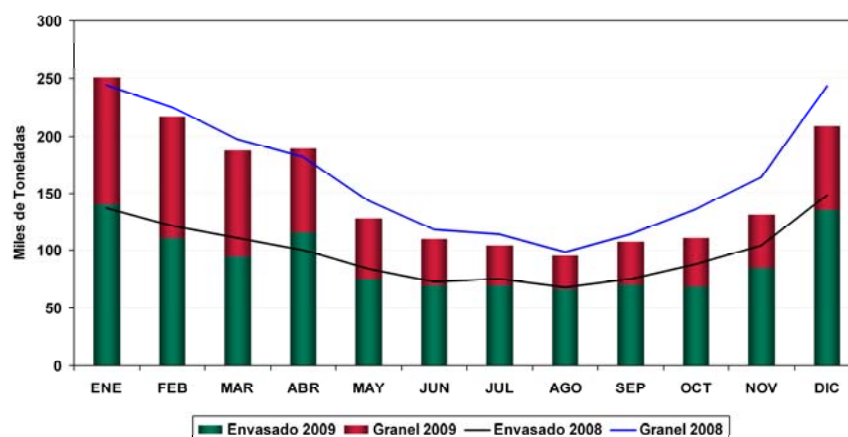
Evolución anual

	2009 (kTm)	2008 (kTm)	Var. 09-08 (%)
GO-A	23.575	24.819	-5,0%
GO-B	5.571	5.895	-5,5%
GO-C	2.499	2.783	-10,2%
Otros Gos	1.685	1.826	-7,7%
TOTAL	33.329	35.323	-5,6%

Evolución diciembre 2009

- En diciembre de 2009 la demanda total de gasóleos aumenta (+11,7%), tras haber disminuido el mes anterior, situándose en 3,01 MTm. El consumo de gasóleo A, gasóleo B, gasóleo C y del genérico "otros gasóleos" aumenta (+1,7% , +23,1%, +84,3% y +11,0%, respectivamente).
- En diciembre de 2009 la demanda total de gasóleos se sitúa por debajo (-5,5%) de la registrada en el mismo mes del año anterior, por sexto mes consecutivo. El consumo de todos los tipos de gasóleos es inferior: gasóleo A (-1,8%), gasóleo B (-9,9%), gasóleo C (-16,9%) y el genérico "otros gasóleos" (-2,2%).

Mercado Nacional Consumo de GLP envasado/granel en España (Diciembre 2009)



Fuente: Elaboración propia

Evolución anual

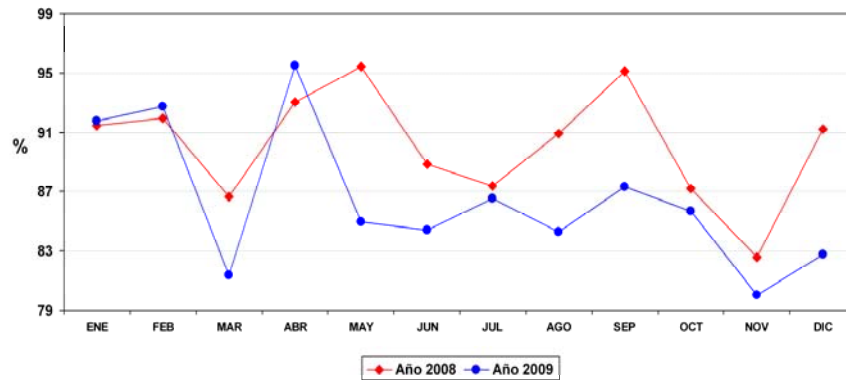
	2009 (kTm)	2008 (kTm)	Var. 09-08 (%)
Envasado	1.100	1.184	-7,1%
Granel	738	795	-7,1%
TOTAL	1.838	1.979	-7,1%

- La proporción de GLP envasado en el ratio de consumo anual envasado/granel se mantiene invariable en 2009 en relación a la registrada el año anterior, situándose en 59,84%/40,16% frente al 59,83%/40,17% de 2008.

Evolución diciembre 2009

- En diciembre de 2009 el consumo de GLP aumenta (+59,4%) por cuarto mes consecutivo, situándose en 209 kTm. Por modalidades de suministro, la demanda tanto de GLP envasado y como de GLP a granel es superior (+58,3% y +61,4% ,respectivamente).
- En diciembre de 2009 la demanda de GLP se sitúa por debajo de la correspondiente al mismo mes del año anterior (-13,9%), por octavo mes consecutivo. El consumo de GLP envasado y de GLP a granel es inferior (-8,6% y -22,1%, respectivamente).
- La proporción de GLP envasado en el ratio de consumo mensual envasado/granel desciende, tras haber aumentado el mes anterior, situándose en diciembre en 64,67%/35,33% frente al 65,12%/34,88% de noviembre.

Mercado Nacional Actividad de refino. Utilización de la capacidad de refino (Diciembre 2009)



Fuente: Elaboración propia

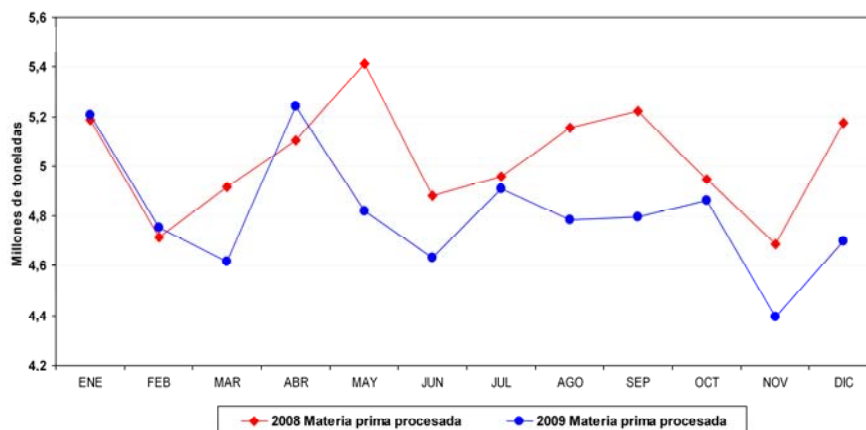
Evolución anual

- La utilización media de la capacidad de refino correspondiente al año 2009 se sitúa en el 86,45%, 3,7 puntos porcentuales por debajo de la de 2008.

Evolución diciembre 2009

- En diciembre de 2009 la utilización de la capacidad de refino aumenta (+2,7 puntos porcentuales), tras dos meses de descensos, hasta situarse en el 82,77%.
- En diciembre de 2009 la utilización de la capacidad de refino es inferior a la correspondiente al mismo mes de 2008 en -8,5 puntos porcentuales.

Mercado Nacional Actividad de refino. Materia prima procesada (Diciembre 2009)



Fuente: Elaboración propia

Evolución anual

- Las refinerías españolas procesaron durante todo el año 2009 un total de 57,709 MTm de materia prima, 2,653 MTm menos que en el año anterior.

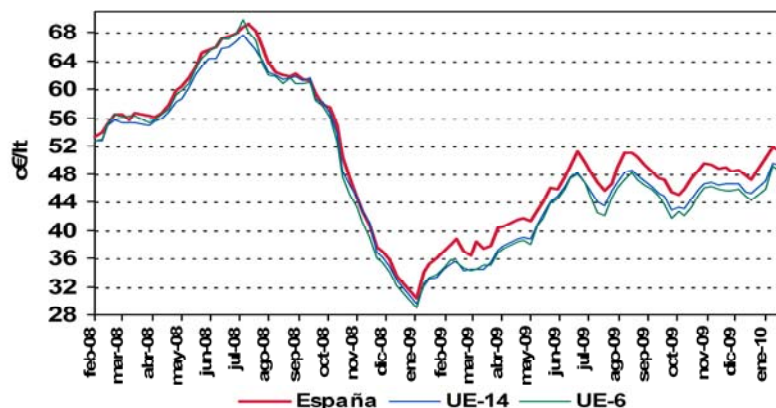
Evolución diciembre 2009

- En diciembre de 2009 se procesaron 4,696 MTm de materia prima, 302 kTm más que en el mes anterior.
- La materia prima procesada en diciembre de 2009 es inferior a la correspondiente al mismo mes de 2008 en un 9,3%.

INFORME MENSUAL DE LOS PRINCIPALES INDICADORES DEL SECTOR DEL PETRÓLEO

Enero 2010

Mercado Nacional Evolución Precio Antes de Impuestos (PAI) Gasolina 95 I.O.

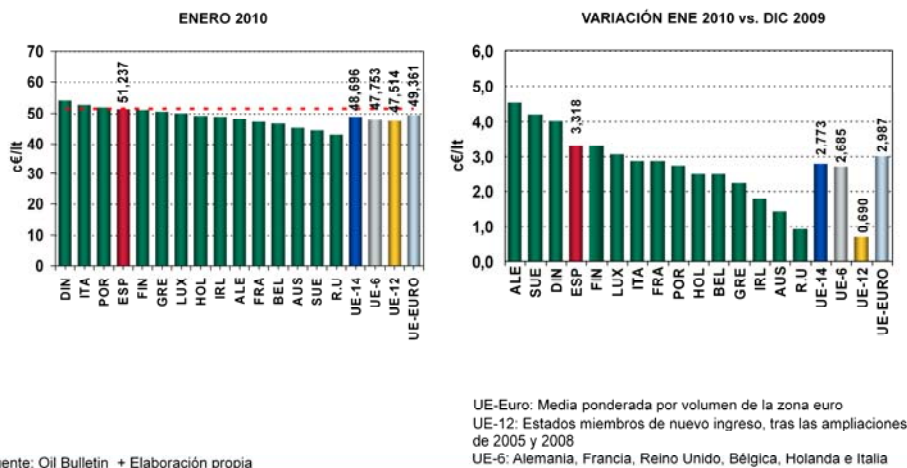


Fuente: Oil Bulletin + Elaboración propia

UE-6: Alemania, Francia, Reino Unido, Bélgica, Holanda e Italia

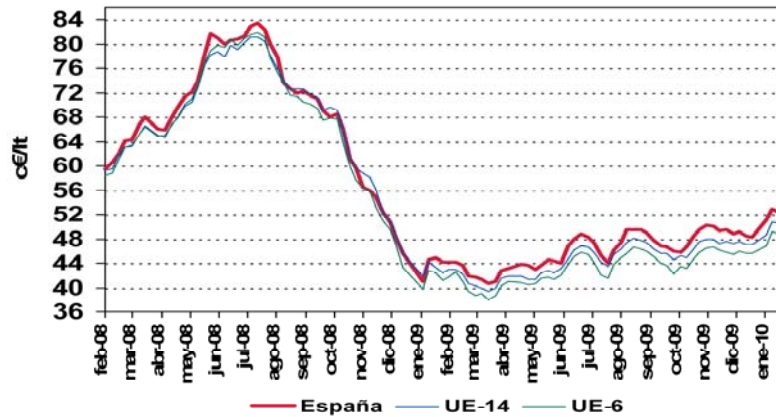
- En enero, el PAI medio mensual de la Gna. 95 en España se sitúa por vigesimosexto mes consecutivo por encima del de la UE-14 y UE-6.
- El PAI medio mensual, tanto en España (51,237 c€/lt) como en la UE-14 (48,696 c€/lt) y en la UE-6 (47,753 c€/lt), es superior al del mismo mes del año anterior (+17,314, +16,679 y +15,652 c€/lt, respectivamente).
- Los promedios mensuales de los diferenciales España/UE-14 y España/UE-6 se sitúan por encima de los correspondientes a enero de 2009 (+0,635 y +1,662 c€/lt, respectivamente).

Mercado Nacional Comparación PAI España-UE Gasolina 95 I.O.



- En enero, el PAI medio mensual de la Gna. 95 aumenta, tanto en España (+3,318 c€/lt) como en las medias europeas (+2,773 c€/lt en la UE-14 y +2,685 c€/lt en la UE-6), tras haber disminuido el mes anterior. En el caso de España y de la UE-14, se trata de la mayor subida registrada desde junio de 2009.
- Desde dic-07, los promedios mensuales de los diferenciales España/UE-14 y España/UE-6 son positivos, elevándose en enero hasta +2,541 y +3,484 c€/lt, respectivamente, siendo este último máximo histórico.

Mercado Nacional Evolución Precio Antes de Impuestos (PAI) Gasóleo A

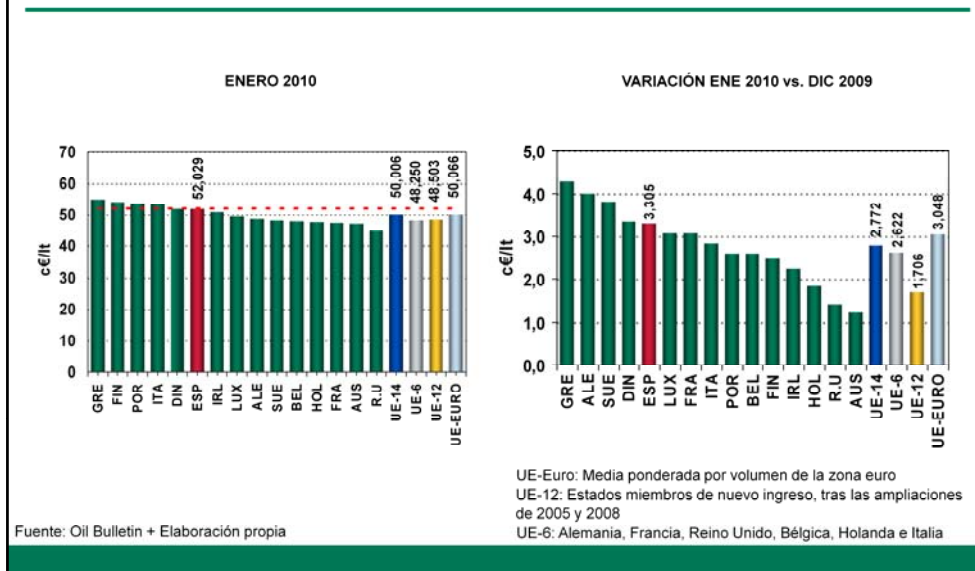


Fuente: Oil Bulletin + Elaboración propia

UE-6: Alemania, Francia, Reino Unido, Bélgica, Holanda e Italia

- En enero, el PAI medio mensual del Go. A en España se sitúa por encima del de la UE-14 y UE-6, por decimotercer y vigesimosexto mes consecutivo respectivamente.
- El PAI medio mensual, tanto en España (52,029 c€/lt) como en la UE-14 (50,006 c€/lt) y en la UE-6 (48,250 c€/lt), es superior al del mismo mes del año anterior (+8,398, +7,088 y +6,750 c€/lt, respectivamente).
- Los promedios mensuales de los diferenciales España/UE-14 y España/UE-6 se sitúan por encima de los correspondientes a enero de 2009 (+1,310 y +1,648 c€/lt, respectivamente).

Mercado Nacional Comparación PAI España-UE Gasóleo A

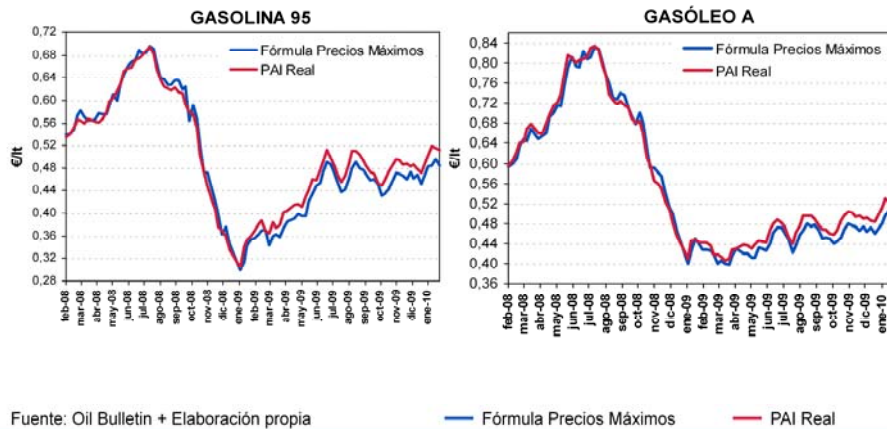


- En enero, el PAI medio mensual del Go. A aumenta, tras haber disminuido el mes anterior, tanto en España (+3,305 c€/lt) como en la UE-14 (+2,772 c€/lt) y UE-6 (+2,622 c€/lt).
- Desde dic-07, el diferencial promedio mensual España/UE-6 es positivo, elevándose en enero hasta +3,779 c€/lt y alcanzando así su máximo histórico. El diferencial promedio mensual España/UE-14 es igualmente positivo, por decimotercer mes consecutivo, situándose en +2,023 c€/lt.

INFORME MENSUAL DE LOS PRINCIPALES INDICADORES DEL SECTOR DEL PETRÓLEO

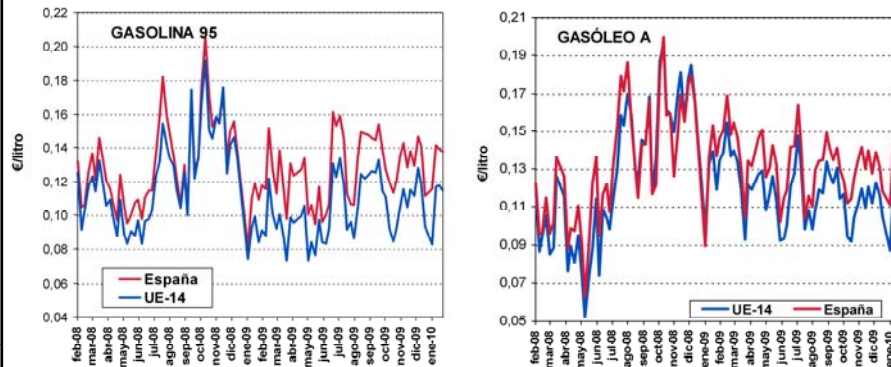
Enero 2010

Mercado Nacional Antigua Fórmula Precios Máximos vs. PAI Real



- En enero, el PAI medio real de la Gna. 95 se sitúa, por decimotercer mes consecutivo, por encima (+2,51 c€/lt) del precio resultante de la antigua fórmula de precios máximos.
- De igual forma, el PAI medio real del Go. A se sitúa, por decimotercer mes consecutivo, por encima (+2,84 c€/lt) del precio resultante de la antigua fórmula de precios máximos.

Mercado Nacional Evolución del PAI-Ci CIF

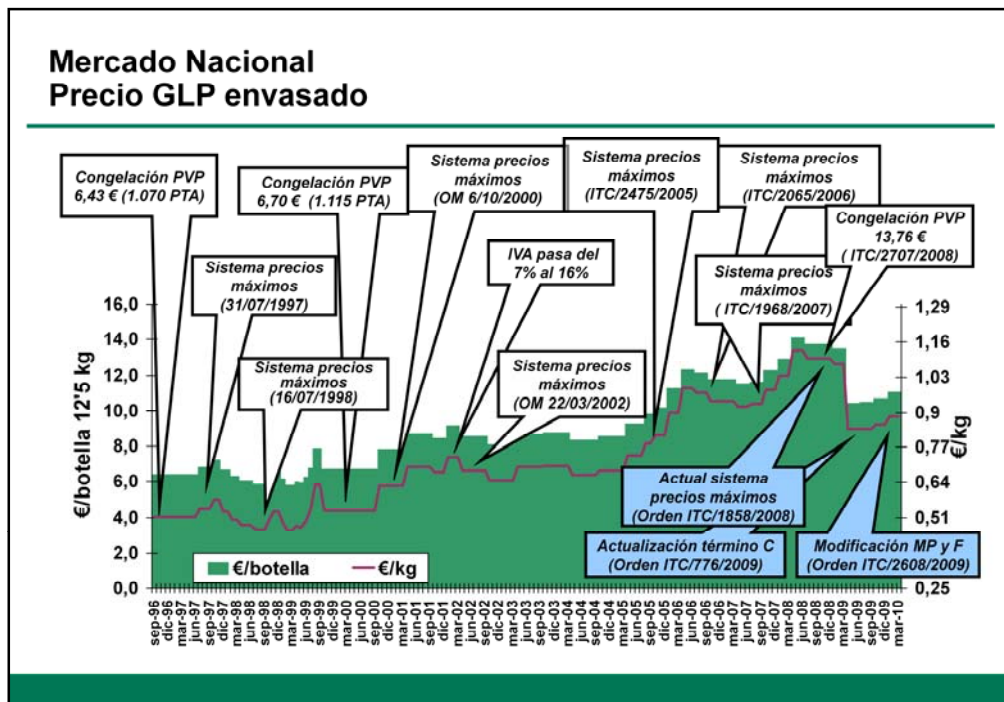


Fuente: Elaboración propia

- En enero, el margen bruto medio mensual de la Gna. 95 aumenta en España (+0,13 c€/lt), tras haber disminuido el mes anterior, situándose en 13,34 c€/lt. Por el contrario, en la UE-14 disminuye (-0,47 c€/lt), por primera vez en dos meses, situándose en 10,79 c€/lt.
- El margen bruto medio mensual de la Gna. 95 se sitúa por encima del correspondiente a enero de 2009, tanto en España (+2,86 c€/lt) como en la UE-14 (+2,04 c€/lt).
- En enero, el margen bruto medio mensual del Go. A aumenta, a diferencia del mes anterior, tanto en España (+0,88 c€/lt) como en la UE-14 (+0,37 c€/lt), situándose en 13,78 y 11,79 c€/lt, respectivamente.
- El margen bruto medio mensual del Go. A se sitúa por encima del correspondiente a enero de 2009 en España (+0,88 c€/lt). Por el contrario, en la UE-14 se sitúa por debajo (-0,45 c€/lt).

INFORME MENSUAL DE LOS PRINCIPALES INDICADORES DEL SECTOR DEL PETRÓLEO

Enero 2010



Evolución anual

- El 1 de julio de 2008 entró en vigor un nuevo sistema de determinación de precios máximos de venta del GLP envasado (Orden ITC/1858/2008, de 26 de junio) que, manteniendo la misma estructura del sistema anterior (Orden ITC/1968/2007, periodos trimestrales de actualización y de referencia de las variables internacionales), actualizó el término de costes de comercialización, incrementándolo hasta los 0,392448 €/kg (+4,2%).
- Posteriormente, la Orden ITC/776/2009, de 30 de marzo, modificó la citada Orden ITC/1858/2008, estableciéndose una fórmula para la revisión anual del término de costes de comercialización con efectos a partir del 1 de julio de cada año. Aplicando este mecanismo de actualización del término C, la Orden ITC/776/2009 fija, a partir del 1 de abril de 2009, la cuantía correspondiente a los costes de comercialización en 0,416469 €/kg (6,1% superior a la establecida en la Orden ITC/1858/2008), quedando emplazada su primera revisión anual al 1 de julio de 2010.
- Finalmente, la Orden ITC/2608/2009, de 28 de septiembre, modifica de nuevo la Orden ITC/1858/2008, introduciéndose, en esta ocasión, cambios sobre el término de la fórmula de determinación del precio máximo de venta correspondiente a la materia prima y el flete. La cuantía vigente del término C se mantiene, así como los periodos trimestrales de referencia de las variables internacionales. Sin embargo, las actualizaciones trimestrales sólo tendrán lugar cuando la variación del término de materia prima y flete supere el +/- 2%.
- Según este sistema de determinación de precios máximos, el PVP máximo de la botella de butano de 12,5 kg aplicable a partir del 1 de enero de 2010 en Península y Baleares, es de 11,06 €, lo que supone un aumento del 3,46% respecto al precio anterior (10,69 €/botella), vigente desde el 1 de octubre de 2009.