



# **INFORME MENSUAL DE LOS PRINCIPALES INDICADORES DEL SECTOR DEL PETRÓLEO**

**Abril 2010**

### ÍNDICE

#### 1ª parte: ACONTECIMIENTOS DEL SECTOR

#### 2ª parte: LEGISLACIÓN RECIENTE

#### 3ª parte: MERCADOS INTERNACIONALES

- Precio del crudo Brent
- Precio de la cesta OPEC
- Diferencial WTI-Brent
- Diferencial Futuro Brent IPE 1 mes-DTD Brent
- Cotizaciones Brent y productos europeos
- Diferencial productos en Europa vs. Brent
- Mercado de Fletes (itinerarios simples)
- Tipo de cambio US\$/Euro
- Producto Interior Bruto. Variación trimestral
- Evolución datos inflación interanual
- Producción mundial de crudo
- Producción mundial de crudo OPEC/ NO OPEC
- Producción de crudo OPEC. Grado de cumplimiento
- Demanda mundial de crudo
- Demanda mundial de crudo OCDE/NO OCDE
- Producción vs. demanda mundial de crudo
- Evolución stocks crudo OCDE
- Evolución stocks productos OCDE
- Evolución stocks de crudo en EE.UU.
- Evolución stocks de productos en EE.UU.
- Evolución bursátil empresas petroleras 2008

## ÍNDICE

### 4ª parte: MERCADO NACIONAL

- Producción nacional de crudo
- Producción nacional de gas
- Consumo de productos en España
- Consumo de gasolinas en España
- Consumo de gasóleos en España
- Consumo de GLP envasado/granel en España
- Actividad de refino. Utilización de la capacidad de refino
- Actividad de refino. Materia prima procesada
- Evolución precios antes de impuestos (PAI) gasolina 95 I.O.
- Comparación PAI España-UE gasolina 95 I.O.
- Evolución precios antes de impuestos (PAI) gasóleo A
- Comparación PAI España-UE gasóleo A
- Antigua fórmula precios máximos vs. PAI real
- Evolución del PAI – Ci CIF gasolina 95 I.O.
- Evolución del PAI – Ci CIF gasóleo A
- Evolución PVP GLP envasado



Comisión  
Nacional  
de Energía

# INFORME MENSUAL DE LOS PRINCIPALES INDICADORES DEL SECTOR DEL PETRÓLEO Abril 2010

## ACONTECIMIENTOS DEL SECTOR

## ACONTECIMIENTOS DEL SECTOR

### **Mercados Internacionales**

- De acuerdo con su último informe mensual disponible, la Agencia Internacional de la Energía revisó al alza en 30.000 Bbl/día su previsión de la demanda mundial de crudo para 2010, situándola en 86,6 MBbl/d.

### **Empresas del sector: nacionales**

- Con fecha 30 de abril, el Consejo de Administración de Repsol YPF acordó el reparto de un dividendo bruto de 0,85 euros por acción correspondiente al ejercicio 2009, pagadero a partir del 8 de julio de 2010, lo que representa una disminución del 19% respecto al del ejercicio anterior.
- Cepsa emitió sus resultados correspondientes al primer trimestre de 2010. El resultado neto de la compañía ascendió a 74 millones de euros, frente a los 85 millones de euros registrados en el mismo trimestre del año anterior.

### **Empresas del sector: internacionales**

- BP emitió sus resultados correspondientes al primer trimestre de 2010, con un resultado neto de 6.079 millones de dólares, frente a los 2.562 millones de dólares registrados en el mismo periodo del año anterior.
- Exxon Mobil declaró un dividendo trimestral en efectivo de 44 centavos de dólar por acción, pagadero el 10 de junio.
- La petrolera norteamericana Chevron emitió sus resultados correspondientes al primer trimestre de 2010, alcanzando un resultado neto de 4.552 millones de dólares, frente a 1.378 millones de dólares registrados en el mismo periodo del año anterior .
- Los resultados de la petrolera Total durante el primer trimestre de 2010 ascendieron a 3.175 millones de dólares, un 18% superiores a los registrados en el mismo periodo del año anterior.
- Conoco Phillips emitió sus resultados correspondientes al primer trimestre del año. El beneficio neto de la compañía ascendió a 2.098 millones de dólares, frente a los 800 millones de dólares registrados en el primer trimestre del año anterior.
- Los resultados de ENI en el primer trimestre de 2010 ascendieron a 2.222 millones de euros, un 16,7% superiores a los registrados en el mismo trimestre del año anterior.



Comisión  
Nacional  
de Energía

# INFORME MENSUAL DE LOS PRINCIPALES INDICADORES DEL SECTOR DEL PETRÓLEO Abril 2010

## LEGISLACIÓN RECIENTE



## LEGISLACIÓN RECIENTE

- Orden ITC/836/2010, de 17 de marzo, por la que se reconoce, en concreto, la utilidad pública para las instalaciones y servicios necesarios en la ejecución del sondeo denominado "Palancares-3", dentro de la concesión de explotación de hidrocarburos "Marismas C-1". (Boletín Oficial del Estado de 1 de abril de 2010).
- Resolución de 4 de marzo de 2010, de la Dirección General de Política Energética y Minas, por la que se hacen públicos los nuevos precios máximos de venta, antes de impuestos, de los gases licuados del petróleo envasados, en envases de capacidad igual o superior a 8 kg., excluidos los envases de mezcla para usos de los gases licuados del petróleo como carburante (Boletín Oficial del Estado de 1 de abril de 2010).
- Orden EHA/993/2010, de 21 de abril, por la que se establece el procedimiento para la devolución parcial de las cuotas del Impuesto sobre Hidrocarburos soportadas por los agricultores y ganaderos (Boletín Oficial del Estado de 23 de abril de 2010).



Comisión  
Nacional  
de Energía

# INFORME MENSUAL DE LOS PRINCIPALES INDICADORES DEL SECTOR DEL PETRÓLEO Abril 2010

## MERCADOS INTERNACIONALES





### Evolución anual 2010

- En el primer trimestre del año el precio del crudo mantuvo una tendencia ligeramente alcista, ante la presencia de una ola de frío en EE.UU., el incendio de una refinería en Canadá, la mejora de los datos de desempleo en EE.UU. y la revisión al alza por parte de la AIE de su previsión de demanda de crudo. La cotización media del Brent en el primer trimestre de 2010 se situó en 76,39 US\$/Bbl, un 72,3% por encima de la registrada el mismo periodo del año anterior.
- En lo que llevamos de año la cotización media del Brent se ha situado en 78,51 US\$/Bbl, un 27,5% superior a la registrada el año anterior.

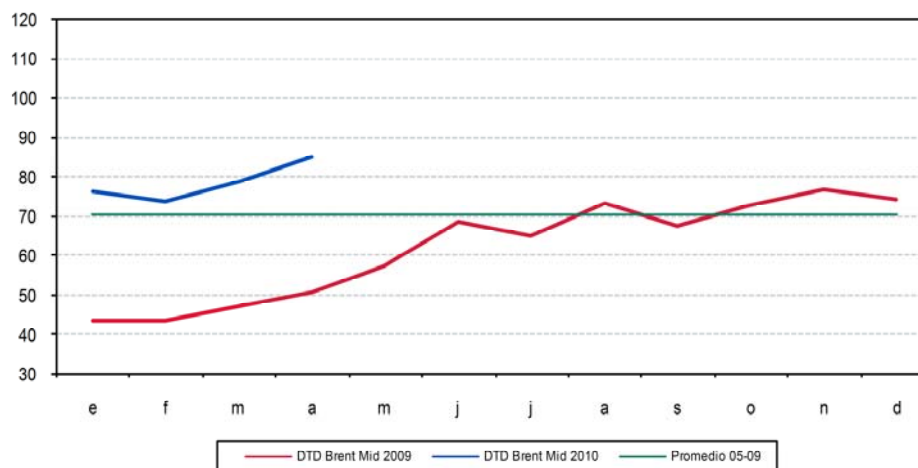
### Comportamiento abril 2010

- En el mes de abril se produjo un incremento de la cotización del crudo, ante las perspectivas de recuperación económica derivadas mejora de los datos macroeconómicos de Estados Unidos La cotización media del mes se situó en 84,69 US\$/Bbl, un 67,6% por encima de la registrada el mismo periodo del año anterior.

# INFORME MENSUAL DE LOS PRINCIPALES INDICADORES DEL SECTOR DEL PETRÓLEO

## Abril 2010

### Mercados Internacionales Precio del crudo Brent (US\$/Bbl)



#### DTD Brent Mid

	2010 (US\$/Bbl)	2009 (US\$/Bbl)	Var (1) (%)
<b>Marzo</b>	<b>78,89</b>	<b>46,54</b>	<b>69,5%</b>
<b>Abril</b>	<b>84,69</b>	<b>50,53</b>	<b>67,6%</b>
1T	76,39	44,33	72,3%
2T	84,69	58,81	44,0%
3T	---	68,15	---
4T	---	74,53	---
<b>Año</b>	<b>78,51</b>	<b>61,60</b>	<b>27,5%</b>

(1) Variaciones porcentuales respecto a periodos completos del año anterior



### Evolución 2010

- En el primer trimestre del año el precio medio de la cesta OPEC se situó en 75,52 US\$/Bbl, un 76,2% superior a la media del primer trimestre de 2009.
- En lo que llevamos de año el precio medio de la cesta OPEC se ha situado en 77,15 US\$/Bbl, un 26,5% por debajo de la media de 2009.

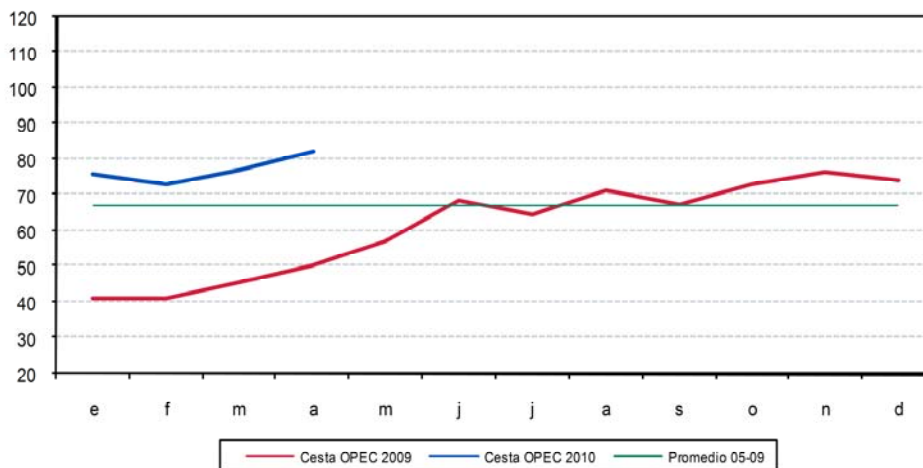
### Comportamiento abril 2010

- La cotización media de la cesta OPEP aumentó en el mes de abril, situándose en 82,13 US\$/Bbl frente a los 77,21 US\$/Bbl registrados el mes anterior.

# INFORME MENSUAL DE LOS PRINCIPALES INDICADORES DEL SECTOR DEL PETRÓLEO

## Abril 2010

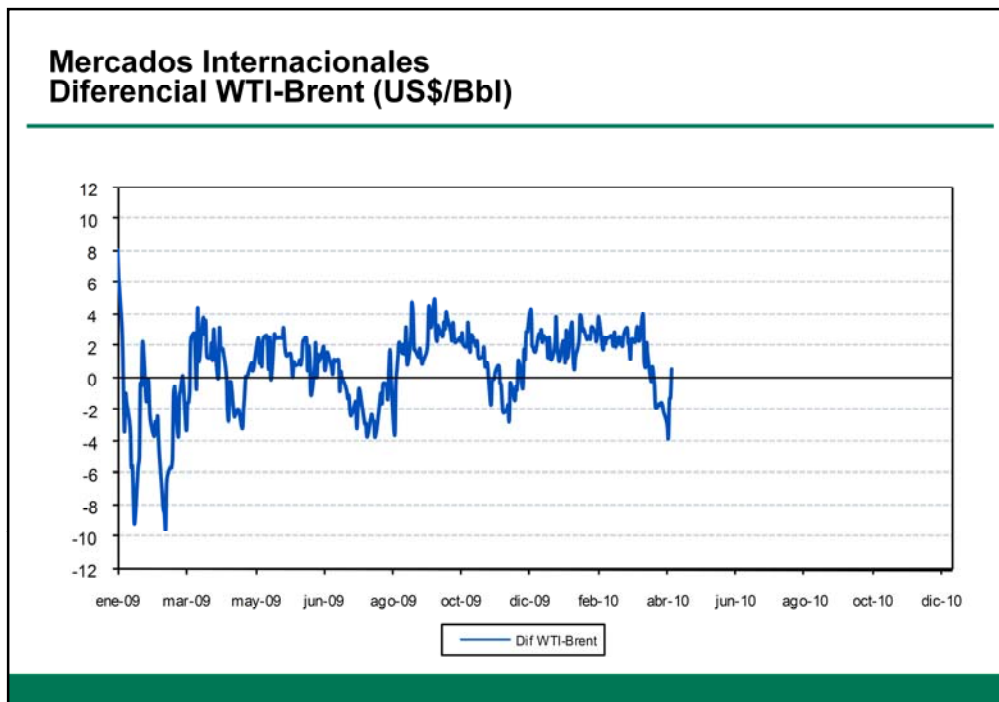
### Mercados Internacionales Precio de la cesta OPEC (US\$/Bbl)



### Cesta OPEC

	2010 (US\$/Bbl)	2009 (US\$/Bbl)	Var (1) (%)
<b>Marzo</b>	<b>77,21</b>	<b>45,78</b>	<b>68,7%</b>
<b>Abril</b>	<b>82,13</b>	<b>50,30</b>	<b>63,3%</b>
1T	75,52	42,86	76,2%
<b>2T</b>	<b>82,13</b>	<b>58,57</b>	<b>40,2%</b>
3T	---	67,60	---
4T	---	74,29	---
<b>Año</b>	<b>77,15</b>	<b>60,98</b>	<b>26,5%</b>

(1) Variaciones porcentuales respecto a periodos completos del año anterior



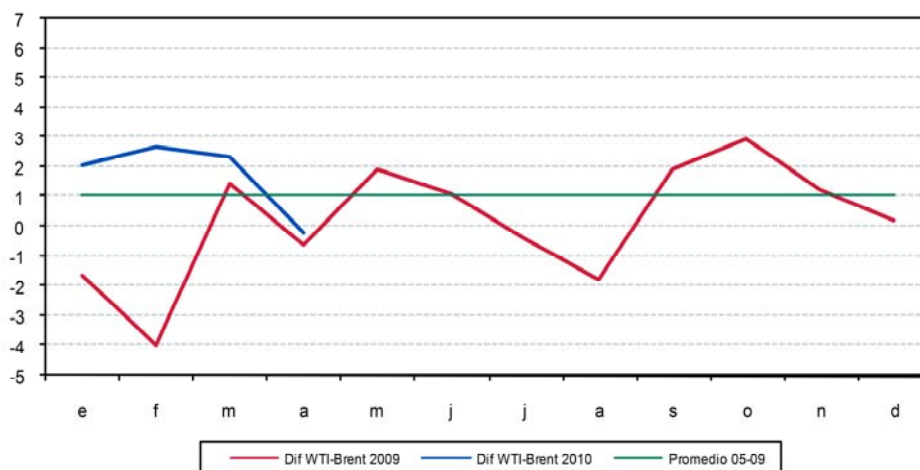
### **Evolución anual 2010**

- En el primer trimestre del año el diferencial medio WTI-Brent se mantuvo en niveles superiores a los registrados en el 1T de 2009, situándose en 2,38 US\$/Bbl (vs. -1,31 US\$/Bbl en 1T 2009).
- En lo que llevamos de año el diferencial se ha situado en 1,71 US\$/Bbl (vs. 0,24 US\$/Bbl en 2009).

### **Comportamiento abril 2010**

- En el mes de abril el sentido del diferencial medio WTI-Brent pasó a ser negativo, situándose en -0,22 US\$/Bbl (vs. 2,36 US\$/Bbl en marzo), debido al exceso de inventarios físicos en Cushing, EE.UU., importante nudo de oleoductos y punto de entrega del contrato de WTI que cotiza en la Bolsa de Nueva York.

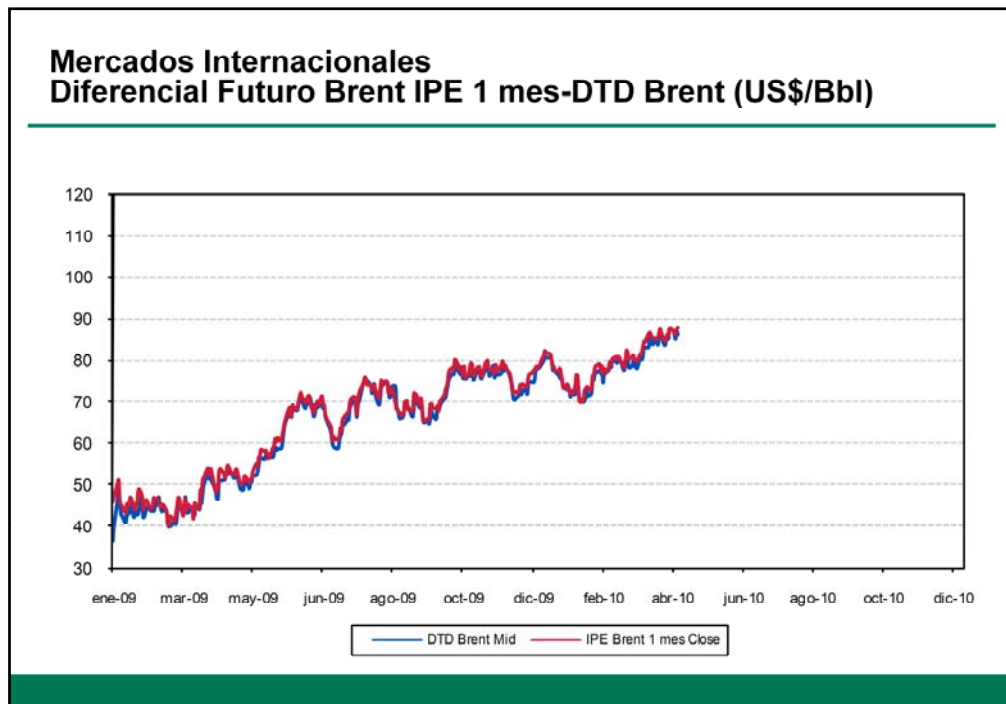
### Mercados Internacionales Diferencial WTI-Brent (US\$/Bbl)



### Dif WTI Cushing Mth1 Mid vs. DTD Brent Mid

	2010 (US\$/Bbl)	2009 (US\$/Bbl)	Var (1) (%)
<b>Marzo</b>	<b>2,36</b>	<b>1,45</b>	<b>62,8%</b>
<b>Abril</b>	<b>-0,22</b>	<b>-0,60</b>	<b>-63,3%</b>
1T	2,38	-1,31	-281,7%
2T	-0,22	0,81	-127,2%
3T	---	-0,05	---
4T	---	1,48	---
<b>Año</b>	<b>1,71</b>	<b>0,24</b>	<b>612,5%</b>

(1) Variaciones porcentuales respecto a periodos completos del año anterior



### Evolución anual 2010

- En el primer trimestre del año el diferencial medio IPE- Dated Brent se situó en 0,99 US\$/Bbl.
- En lo que llevamos de año el diferencial se ha mantenido en posición de “contango” (futuro superior al spot), situándose en 0,99 US\$/Bbl.

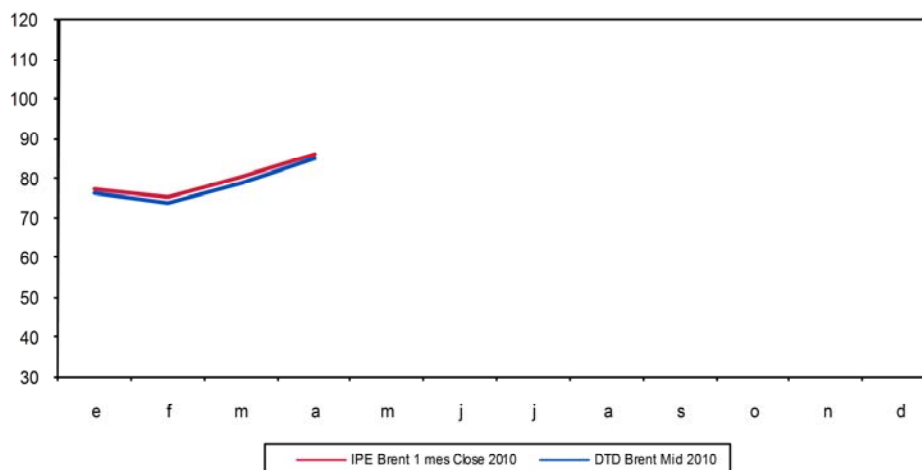
### Comportamiento abril 2010

- En abril, el diferencial medio IPE- Dated Brent disminuyó respecto al mes anterior, situándose en 0,98 US\$/Bbl (vs. 1,04 US\$/Bbl en marzo).

# INFORME MENSUAL DE LOS PRINCIPALES INDICADORES DEL SECTOR DEL PETRÓLEO

## Abril 2010

### Mercados Internacionales Futuro Brent IPE 1 mes-DTD Brent (US\$/Bbl)



#### IPE Brent Mth1 y DTD Brent Mid

	IPE 1 mes (US\$/Bbl)	DTD Brent (US\$/Bbl)	Dif (US\$/Bbl)	Dif (%)
<b>Marzo</b>	<b>79,93</b>	<b>78,89</b>	<b>1,04</b>	<b>1,3%</b>
<b>Abril</b>	<b>85,67</b>	<b>84,69</b>	<b>0,98</b>	<b>1,2%</b>
1T	77,38	76,39	0,99	1,3%
2T	85,67	84,69	0,98	1,2%
3T	---	---	---	---
4T	---	---	---	---
<b>Año</b>	<b>79,50</b>	<b>78,51</b>	<b>0,99</b>	<b>1,3%</b>

(1) Variaciones porcentuales respecto a periodos completos del año anterior



### Mercados Internacionales Cotizaciones Brent (US\$/Bbl) y productos europeos (US\$/Tm)



(\*) Debido a un cambio de especificaciones, desde el 01/01/2009 la cotización de referencia empleada en el mercado MED para el Gasolina S/P es la de Premium Unleaded 10 ppm, y para el Gasóleo A la del USLD 10 ppm.

#### Evolución anual 2010

- En el primer trimestre de 2010 las cotizaciones medias de la gasolina sin plomo, del gasóleo y del fuelóleo aumentaron respecto al mismo periodo del año anterior, situándose la cotización media de la gasolina sin plomo en 728,68 US\$/Tm, la del gasóleo en 652,93 US\$/Tm y la del fuelóleo en 457,06 US\$/Tm.
- En lo que llevamos de año las cotizaciones medias de todos los productos se han situado por encima de la media del año anterior, situándose la cotización media de la gasolina sin plomo en 744,03 US\$/Tm, la del gasóleo en 672,28 US\$/Tm y la del fuelóleo en 465,91 US\$/Tm.

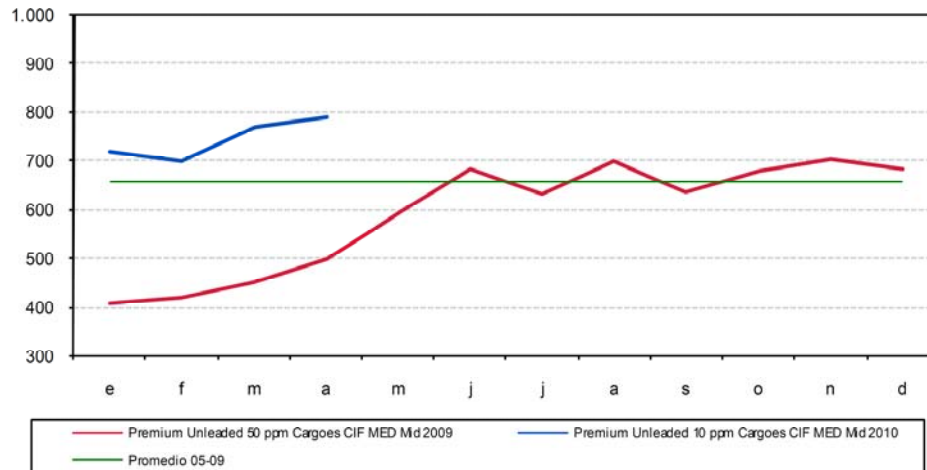
#### Comportamiento abril 2010

- Durante el mes de abril, las cotizaciones medias de la gasolina sin plomo, del gasóleo y del fuelóleo aumentaron respecto al mes anterior, situándose en 788,68 US\$/Tm, 728,56 US\$/Tm y 491,64 US\$/Tm, respectivamente (+2,8%, +7,1% y +6,1% vs. marzo 10).

# INFORME MENSUAL DE LOS PRINCIPALES INDICADORES DEL SECTOR DEL PETRÓLEO

## Abril 2010

### Mercados Internacionales Cotizaciones gasolina sin plomo Europa (US\$/Tm)



#### Premium Unleaded 10 ppm CIF MED Mid

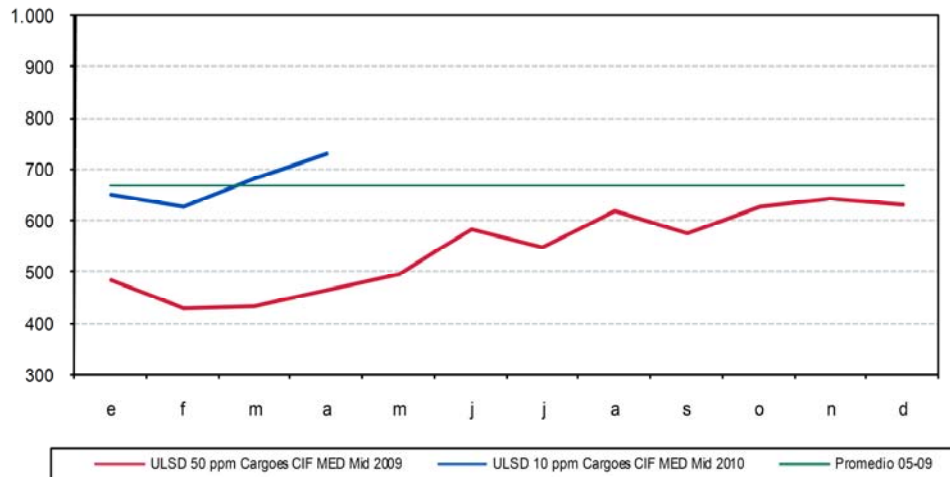
	2010 (US\$/Tm)	2009 (US\$/Tm)	Var (1) (%)
<b>Marzo</b>	<b>767,13</b>	<b>450,77</b>	<b>70,2%</b>
<b>Abril</b>	<b>788,68</b>	<b>496,89</b>	<b>58,7%</b>
1T	728,68	426,78	70,7%
2T	788,68	589,62	33,8%
3T	---	652,82	---
4T	---	686,40	---
<b>Año</b>	<b>744,03</b>	<b>590,14</b>	<b>26,1%</b>

(1) Variaciones porcentuales respecto a periodos completos del año anterior

# INFORME MENSUAL DE LOS PRINCIPALES INDICADORES DEL SECTOR DEL PETRÓLEO

## Abril 2010

### Mercados Internacionales Cotizaciones gasóleo Europa (US\$/Tm)



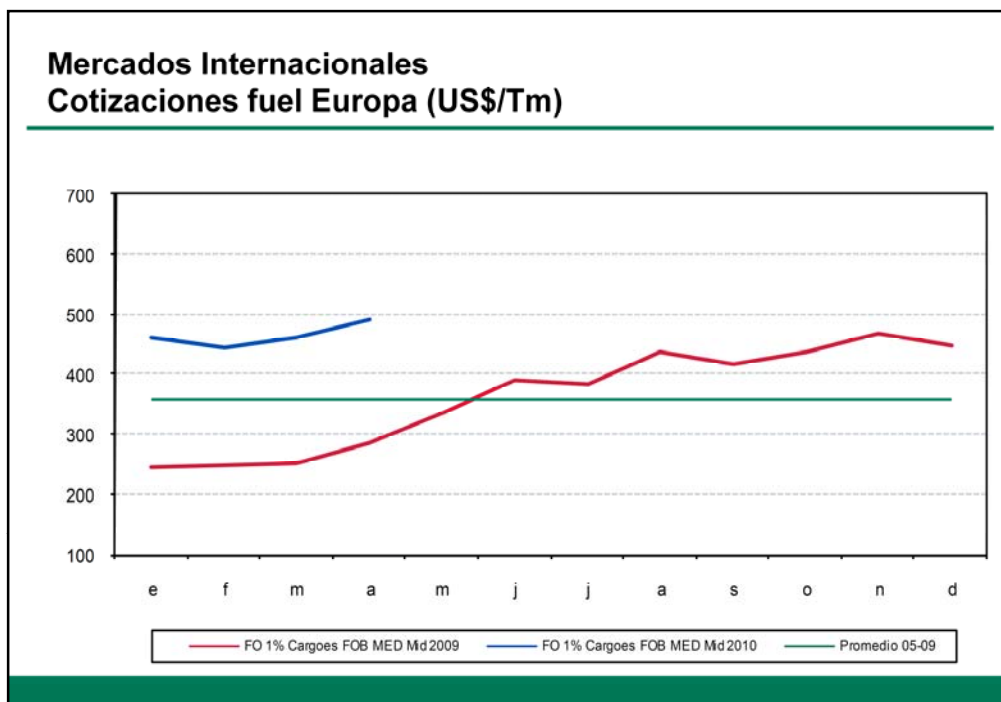
#### ULSD 10 ppm CIF MED Mid

	2010 (US\$/Tm)	2009 (US\$/Tm)	Var (1) (%)
<b>Marzo</b>	<b>680,28</b>	<b>432,02</b>	<b>57,5%</b>
<b>Abril</b>	<b>728,56</b>	<b>461,48</b>	<b>57,9%</b>
1T	652,93	446,60	46,2%
<b>2T</b>	<b>728,56</b>	<b>512,00</b>	<b>42,3%</b>
3T	---	576,03	---
4T	---	629,04	---
<b>Año</b>	<b>672,28</b>	<b>541,75</b>	<b>24,1%</b>

(1) Variaciones porcentuales respecto a periodos completos del año anterior

# INFORME MENSUAL DE LOS PRINCIPALES INDICADORES DEL SECTOR DEL PETRÓLEO

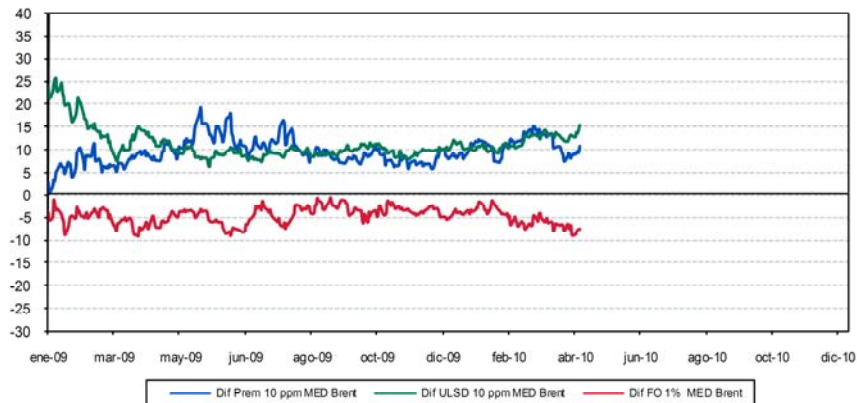
## Abril 2010



FO 1% FOB MED Mid			
	2010	2009	Var (1)
	(US\$/Tm)	(US\$/Tm)	(%)
<b>Marzo</b>	<b>463,32</b>	<b>251,97</b>	<b>83,9%</b>
<b>Abril</b>	<b>491,64</b>	<b>284,52</b>	<b>72,8%</b>
1T	457,06	248,22	84,1%
<b>2T</b>	<b>491,64</b>	<b>336,77</b>	<b>46,0%</b>
3T	---	410,53	---
4T	---	449,79	---
<b>Año</b>	<b>465,91</b>	<b>362,29</b>	<b>28,6%</b>

(1) Variaciones porcentuales respecto a periodos completos del año anterior

### Mercados Internacionales Diferencial Productos en Europa vs. Brent (US\$/Bbl)



(\*) Debido a un cambio de especificaciones, desde el 01/01/2009 la cotización de referencia empleada en el mercado MED para el Gasolina S/P es la de Premium Unleaded 10 ppm, y para el Gasóleo A la del ULSD 10 ppm.

### Evolución anual 2010

- El comportamiento de los diferenciales vs. Brent de gasolina y gasóleo viene condicionado por la estacionalidad de la demanda de cada producto. Así, en verano, época de elevada demanda de gasolina, el diferencial gasolina-Brent registra sus máximos anuales. Por el contrario, es en invierno cuando el diferencial gasóleo-Brent aumenta. Respecto al fuelóleo 1% S-Brent, el año suele iniciarse con diferenciales estrechos que se amplían posteriormente a lo largo de los meses excepto en la época estival, momento en que vuelven a acortarse.
- En el primer trimestre del año el diferencial medio de la gasolina sin plomo vs. Brent se situó en 10,88 US\$/Bbl, el del gasóleo en 11,14 US\$/Bbl y el del fuelóleo en -4,61 US\$/Bbl.
- En lo que llevamos de año el diferencial medio de la gasolina sin plomo vs. Brent se ha situado en 10,60 US\$/Bbl, el del gasóleo en 11,61 US\$/Bbl y el del fuelóleo en -5,35 US\$/Bbl.

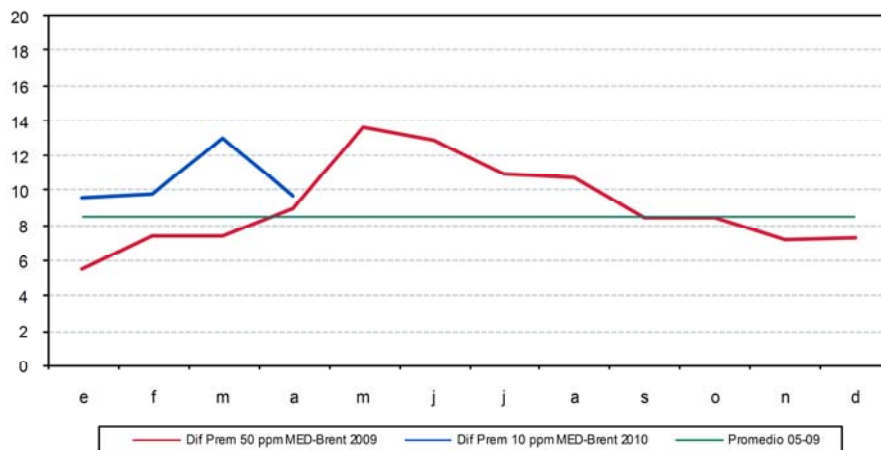
### Comportamiento abril 2010

- En el mes de abril, los diferenciales del gasóleo y del fuelóleo vs. Brent aumentaron respecto al mes anterior, registrando una media de 12,97 US\$/Bbl y -7,49 US\$/Bbl, mientras que el de la gasolina sin plomo disminuyó, situándose en 9,76 US\$/Bbl.

# INFORME MENSUAL DE LOS PRINCIPALES INDICADORES DEL SECTOR DEL PETRÓLEO

## Abril 2010

### Mercados Internacionales Diferencial gasolina sin plomo Europa vs. Brent (US\$/Bbl)

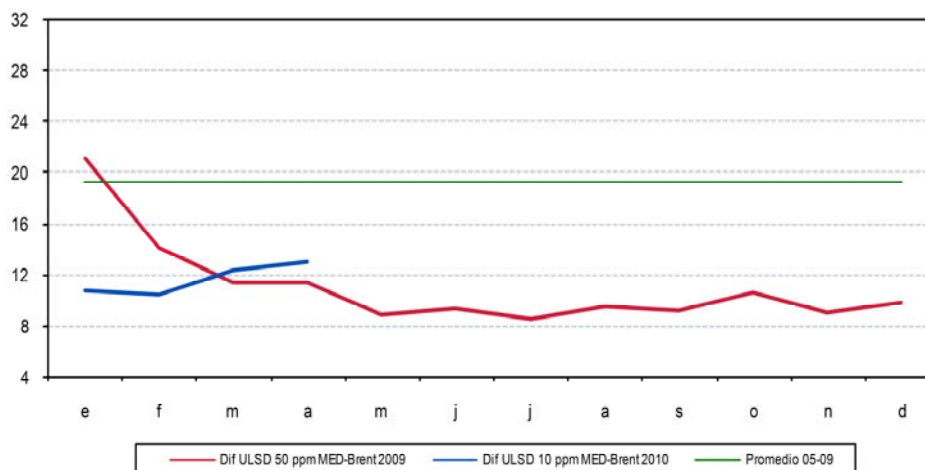


### Dif Premium Unleaded 10 ppm CIF MED Mid vs. DTD Brent Mid

	2010 (US\$/Bbl)	2009 (US\$/Bbl)	Var (1) (%)
<b>Marzo</b>	<b>12,98</b>	<b>7,44</b>	<b>74,5%</b>
<b>Abril</b>	<b>9,76</b>	<b>8,98</b>	<b>8,7%</b>
1T	10,88	6,78	60,5%
<b>2T</b>	<b>9,76</b>	<b>11,81</b>	<b>-17,4%</b>
3T	---	10,03	---
4T	---	7,68	---
<b>Año</b>	<b>10,60</b>	<b>9,08</b>	<b>16,7%</b>

(1) Variaciones porcentuales respecto a periodos completos del año anterior

### Mercados Internacionales Diferencial gasóleo Europa vs. Brent (US\$/Bbl)

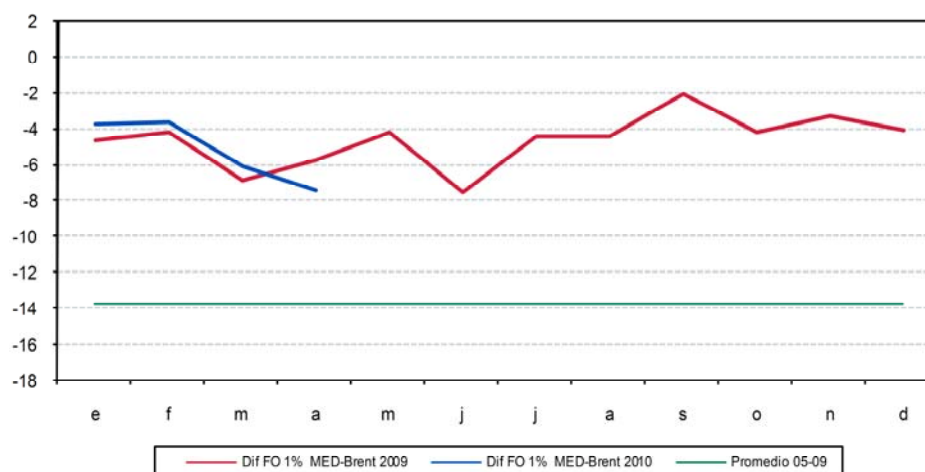


### Dif ULSD 10 ppm CIF MED Mid vs. DTD Brent Mid

	2010 (US\$/Bbl)	2009 (US\$/Bbl)	Var (1) (%)
<b>Marzo</b>	<b>12,30</b>	<b>11,37</b>	<b>8,2%</b>
<b>Abril</b>	<b>12,97</b>	<b>11,33</b>	<b>14,5%</b>
1T	11,14	15,53	-28,3%
<b>2T</b>	<b>12,97</b>	<b>9,83</b>	<b>31,9%</b>
3T	---	9,06	---
4T	---	9,80	---
<b>Año</b>	<b>11,61</b>	<b>11,02</b>	<b>5,4%</b>

(1) Variaciones porcentuales respecto a periodos completos del año anterior

### Mercados Internacionales Diferencial fuel Europa vs. Brent (US\$/Bbl)



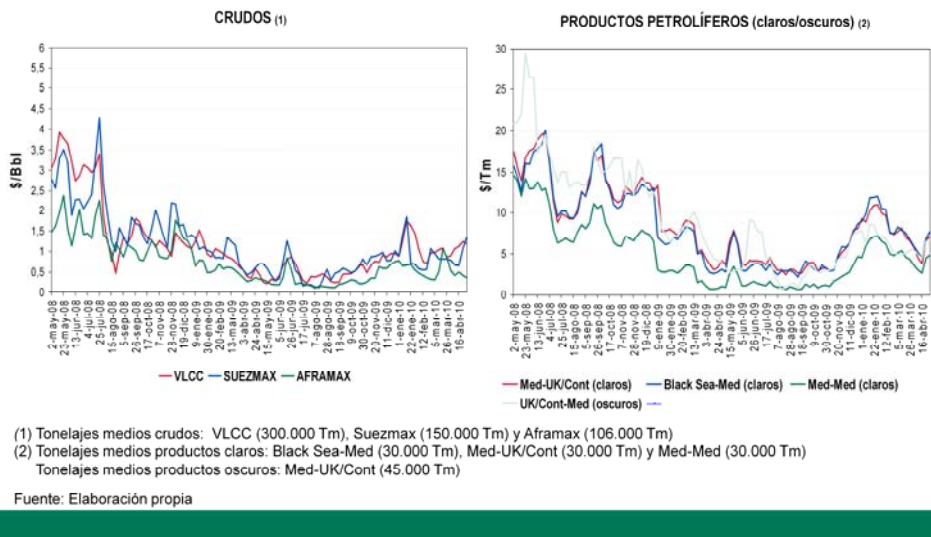
### Dif FO 1% FOB MED Mid vs. DTD Brent Mid

	2010 (US\$/Bbl)	2009 (US\$/Bbl)	Var (1) (%)
<b>Marzo</b>	<b>-6,14</b>	<b>-6,98</b>	<b>-12,0%</b>
<b>Abril</b>	<b>-7,49</b>	<b>-5,85</b>	<b>28,0%</b>
1T	-4,61	-5,35	-13,8%
<b>2T</b>	<b>-7,49</b>	<b>-5,92</b>	<b>26,5%</b>
3T	---	-3,69	---
4T	---	-3,89	---
<b>Año</b>	<b>-5,35</b>	<b>-4,70</b>	<b>13,8%</b>

(1) Variaciones porcentuales respecto a periodos completos del año anterior



### Mercados Internacionales Mercado de Fletes (itinerarios simples)



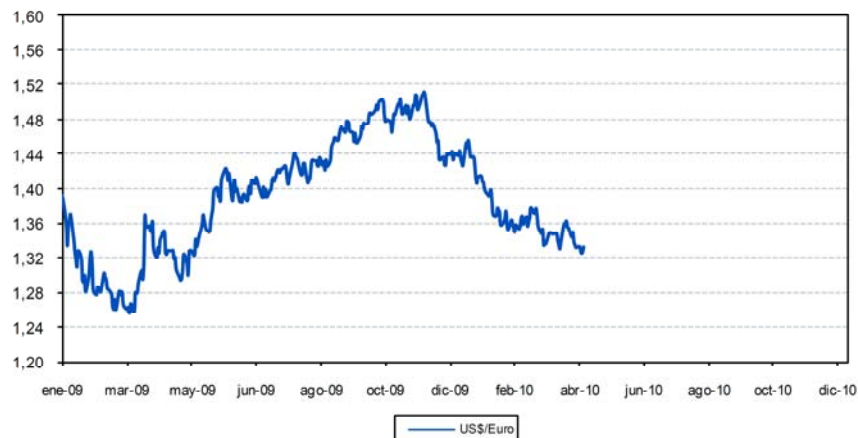
#### Evolución fletes crudos

- En abril de 2010 los fletes medios mensuales de crudos en los mercados internacionales para buques VLCC (1,2 \$/Bbl) y Suezmax (0,9 \$/Bbl) aumentan por segundo mes consecutivo, en un 18,9% y 11,1% respectivamente. Por el contrario, el flete medio mensual para buques Aframax (0,4 \$/Bbl) disminuye en un 35,9%, tras haber aumentado el mes anterior.
- Los fletes promedios del primer cuatrimestre de 2010 para buques VLCC (1,1 \$/Bbl), Suezmax (0,9 \$/Bbl) y Aframax (0,5 \$/Bbl) son superiores a los correspondientes al mismo periodo de 2009 en un 32,0%, 0,7% y 5,3% respectivamente.

#### Evolución fletes productos petrolíferos

- En abril de 2010 los fletes medios mensuales de productos claros en los itinerarios Med-UK/Cont (5,5 \$/Tm), Black Sea-Med (6,0 \$/Tm) y Med-Med (3,8 \$/Tm) disminuyen por tercer mes consecutivo, un 21,9%, 16,6% y 18,4%.
- Los fletes de productos claros promedios del primer cuatrimestre de 2010 para los itinerarios Med-UK/Cont (7,9 \$/Tm), Black Sea-Med (8,4 \$/Tm) y Med-Med (5,1 \$/Tm) son superiores a los correspondientes al mismo periodo del año 2009, en un 15,6%, 48,1% y 125,6% respectivamente.
- En abril de 2010 el flete medio mensual de productos petrolíferos oscuros aumenta, en un 8,7%, tras haber disminuido los dos meses anteriores, situándose en 5,6 \$/Tm. El promedio del primer cuatrimestre de 2010 (6,2 \$/Tm) es inferior en un 14,5% al del mismo periodo de 2009.

### Mercados Internacionales Tipo de cambio US\$/Euro



#### Evolución anual 2010

- En el primer trimestre de 2010, la cotización media se situó en 1,3838 US\$/€ (vs. 1,3042 US\$/€ en 1T 2009).
- En lo que llevamos de año el tipo de cambio se ha mantenido en niveles inferiores a los registrados en el año 2009 , situándose en media en 1,3729 US\$/€ (vs. 1,3942 US\$/€ en 2009).

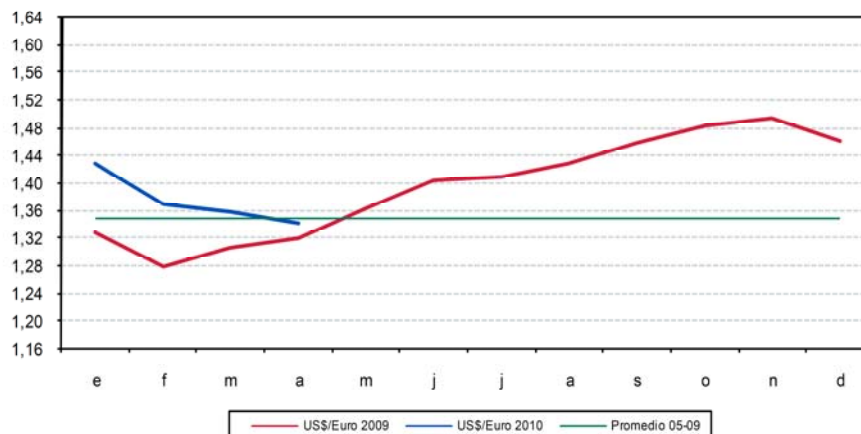
#### Comportamiento abril 2010

- En el mes de abril el tipo de cambio del euro frente al dólar disminuyó, situándose en 1,3411 US\$/€ (frente a 1,3569 US\$/€ en el mes de marzo).

# INFORME MENSUAL DE LOS PRINCIPALES INDICADORES DEL SECTOR DEL PETRÓLEO

## Abril 2010

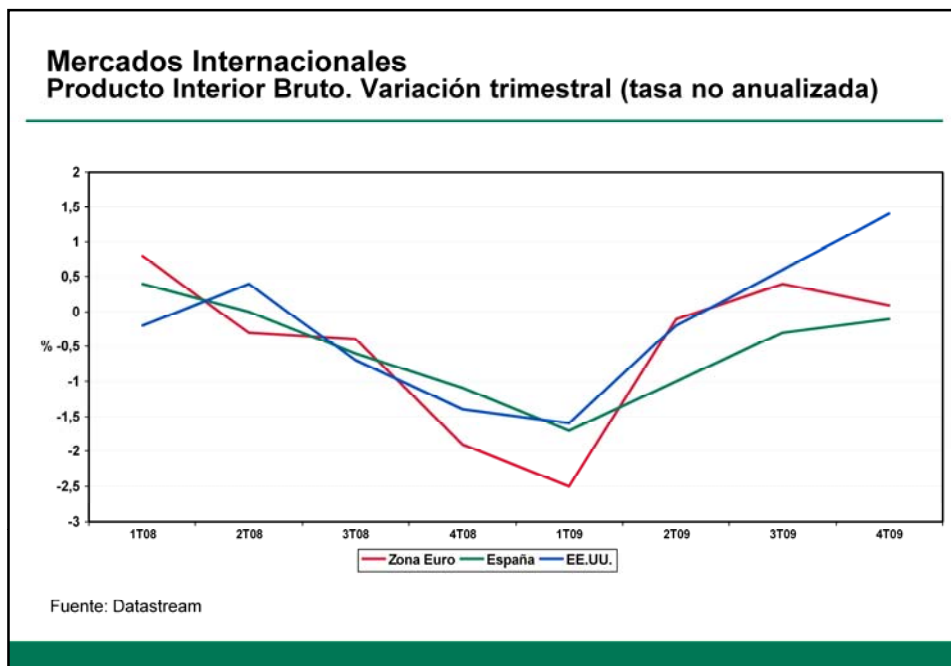
### Mercados Internacionales Tipo de cambio US\$/Euro



### US\$/Euro

	2010 (US\$/Euro)	2009 (US\$/Euro)	Var (1) (%)
<b>Marzo</b>	<b>1,3569</b>	<b>1,3050</b>	<b>4,0%</b>
<b>Abril</b>	<b>1,3411</b>	<b>1,3198</b>	<b>1,6%</b>
1T	1,3838	1,3042	6,1%
<b>2T</b>	<b>1,3411</b>	<b>1,3615</b>	<b>-1,5%</b>
3T	---	1,4303	---
4T	---	1,4774	---
<b>Año</b>	<b>1,3729</b>	<b>1,3942</b>	<b>-1,5%</b>

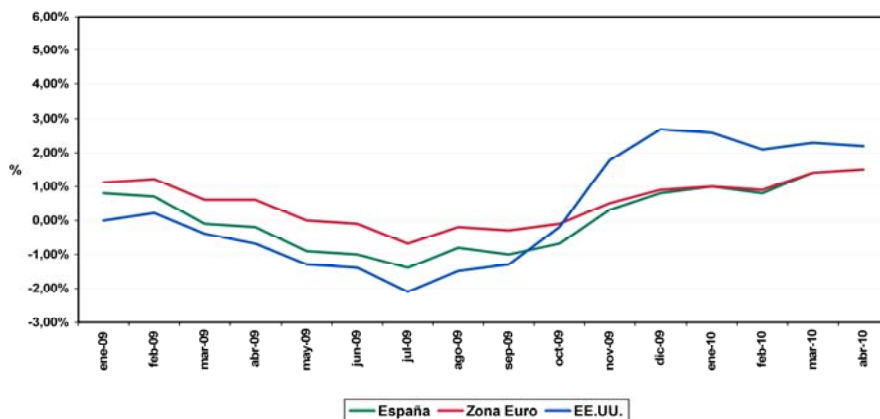
(1) Variaciones porcentuales respecto a periodos completos del año anterior



### Evolución anual 2009

- En el primer trimestre de 2009 tanto el mercado español como la zona euro y la economía estadounidense redujeron su ritmo de crecimiento respecto al cuarto trimestre de 2008, situándose en -1,6%, -2,5% y -1,6%, respectivamente.
- Durante el segundo trimestre del año las tres economías, española, zona euro y estadounidense, aumentaron su crecimiento, situándose en -1,1%, -0,1% y -0,2% respectivamente.
- En el tercer trimestre de 2009 las tres economías, española, zona euro y estadounidense, aumentaron su crecimiento, situándose en -0,3%, 0,4% y 0,6%, respectivamente.
- En el último trimestre del año las economías española y estadounidense aumentaron su crecimiento, situándose en -0,1% y 1,4%, respectivamente, mientras que la zona euro redujo su crecimiento, situándose en 0,1%.

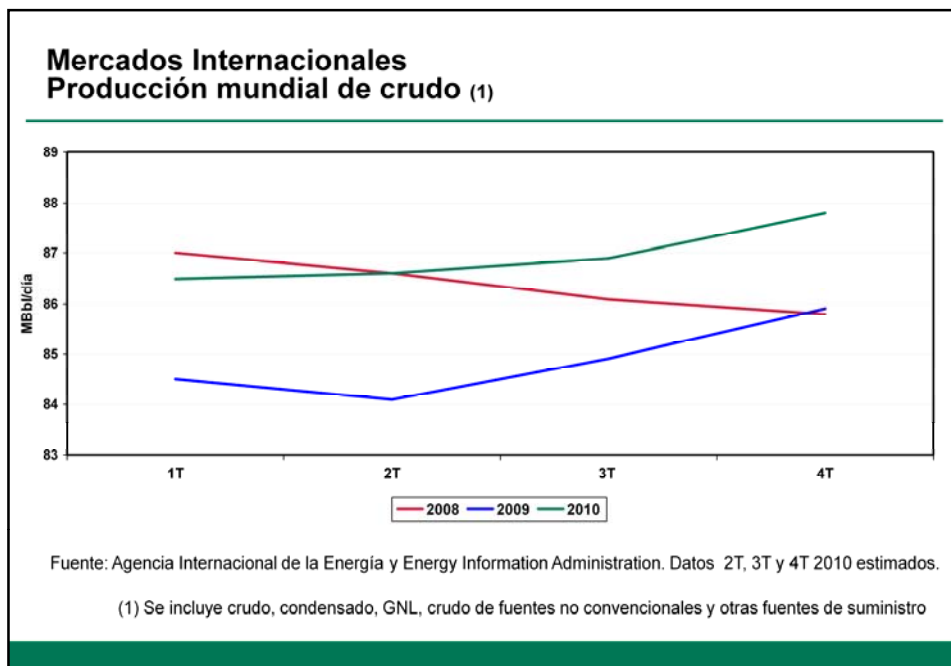
### Mercados Internacionales Evolución datos inflación interanual



Fuente: Datastream

### Evolución 2010

- En el primer trimestre del año aumentaron las tasas de crecimiento del IPC registradas tanto en la economía española como en la zona euro y estadounidense, situándose en 1,1%, 1,1% y 2,4%, respectivamente.
- En el mes de abril se produjo un aumento de las tasas de inflación de en las economías, española y de la zona euro, situándose ambas en 1,5%, mientras que en la economía estadounidense disminuyó ligeramente hasta el 2,2%.



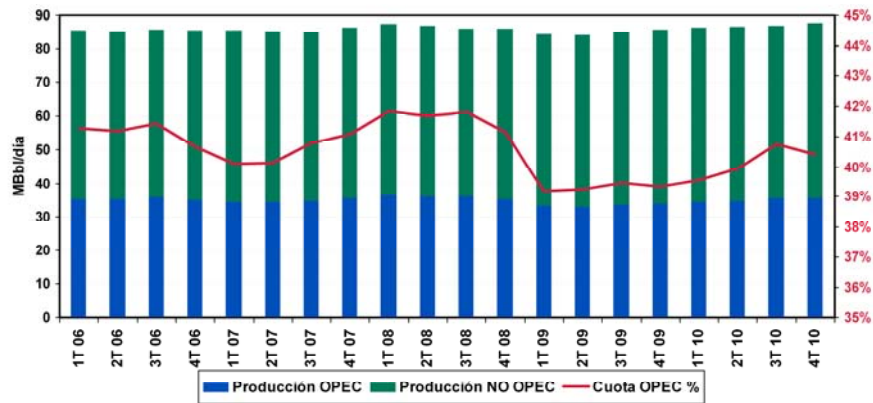
### Evolución anual 2010

- En el 1T de 2010 la producción mundial de crudo no experimentó el descenso característico estacional del período, al situarse en 86,2 MBbl/d (+300.000 Bbl/d vs. 4T de 2009).

### Últimos datos disponibles

- Según las estimaciones más recientes, la oferta mundial de crudo promedio en 2010 se mantendrá en niveles superiores a los de 2009 (86,8 MBbl/d en media, +1.900.000 Bbl/d vs. 2009).

### Mercados Internacionales Producción mundial de crudo OPEC/NO OPEC (1)



Fuente: Agencia Internacional de la Energía. Datos 2T, 3T y 4T 2010 estimados.

(1) Se incluye crudo, condensado, GNL, crudo de fuentes no convencionales y otras fuentes de suministro

#### Evolución anual 2010

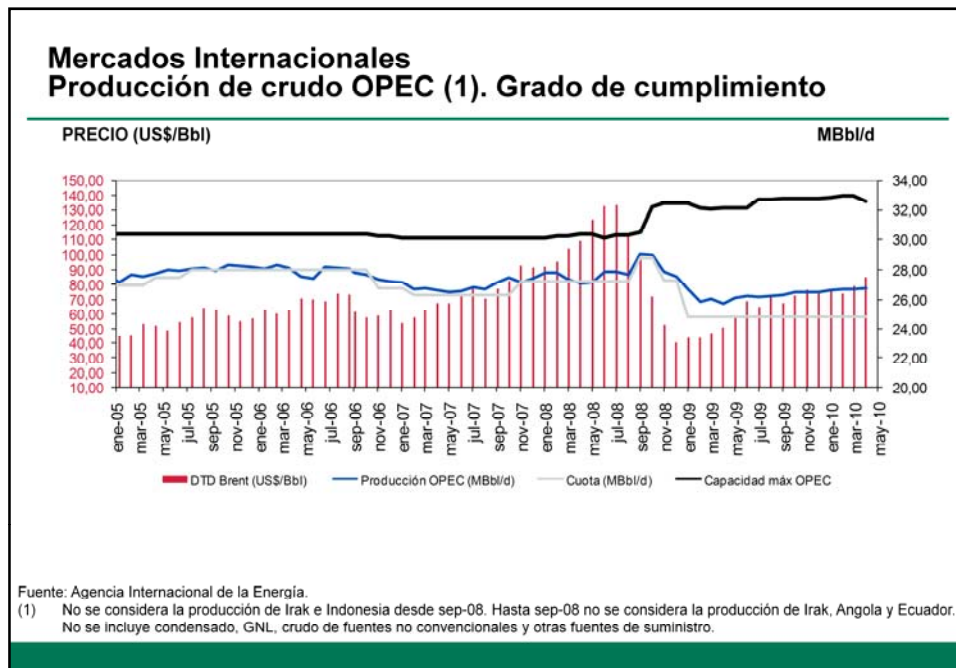
- En el 1T de 2010 la aportación del cártel a la producción mundial de crudo aumentó respecto al 4T del 2009, situándose en un 39,79% (+0,44 % vs. 4T 2009).

#### Últimos datos disponibles

- En 2010 las últimas estimaciones prevén una cuota de mercado de la Organización del 40,21%, frente al 39,34% registrado en 2009.

# INFORME MENSUAL DE LOS PRINCIPALES INDICADORES DEL SECTOR DEL PETRÓLEO

## Abril 2010



### Evolución 2009

#### ÚLTIMAS ACTUACIONES OPEC RELATIVAS A PRODUCCIÓN

<u>Fecha reunión</u>	<u>Actuación</u>	<u>Inicio actuación</u>	<u>Nueva cuota (M Bbl/d)</u>
15-mar-09	Mantenimiento cuota		
28-may-09	Mantenimiento cuota		
09-sep-09	Mantenimiento cuota		
22-dic-09	Mantenimiento cuota		
17-mar-10	Mantenimiento cuota		

#### PRODUCCIÓN OPEC vs. CUOTA (M Bbl/d)

	<u>Producción real OPEC</u>	<u>Exceso s/cuota</u>
sep-09	26,35	1,50
oct-09	26,50	1,65
nov-09	26,52	1,67
dic-09	26,49	1,64
ene-10	26,62	1,77
feb-10	26,70	1,85
mar-10	26,72	1,87
abr-10	26,77	1,92

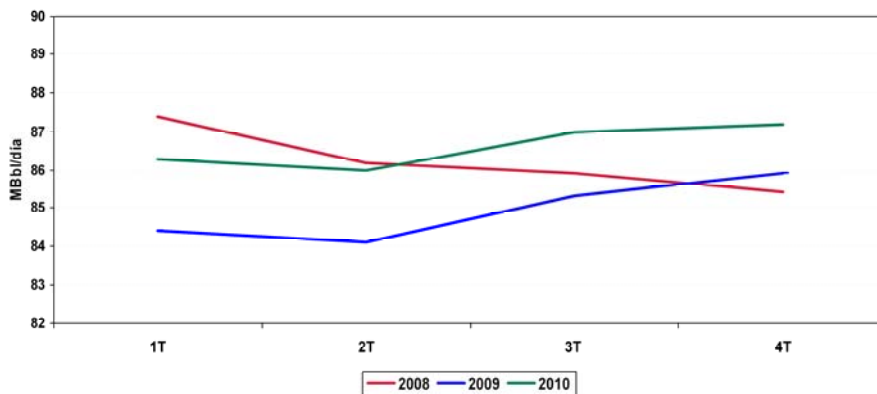
- A raíz de la reunión celebrada el 17 de marzo en Viena, la OPEP decidió mantener su cuota oficial de producción de 24,85 MBbl/d.

#### Últimos datos disponibles

- Según la última información disponible, la producción de la OPEC-11 durante el mes de abril fue de 26,77 MBbl/d, 1.920.000 Bbl/d por encima de su cuota oficial.



### Mercados Internacionales Demanda mundial de crudo



Fuente: Agencia Internacional de la Energía. Datos 2T, 3T y 4T 2010 estimados.

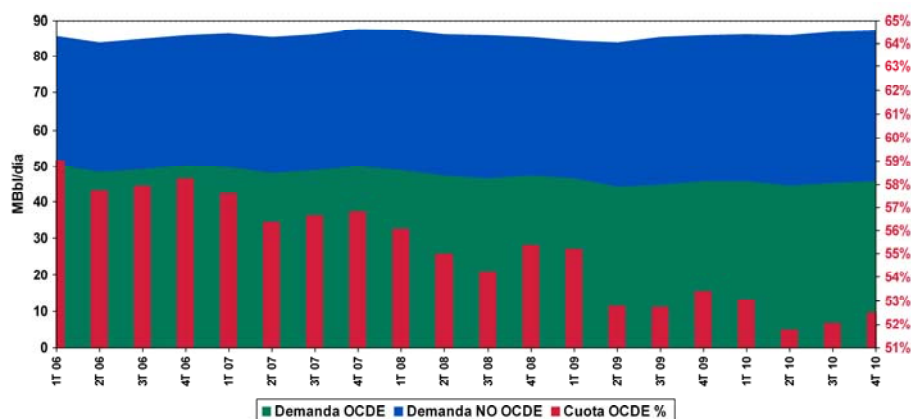
#### Evolución anual 2010

- En el 1T de 2010 la demanda mundial de crudo se situó en 86,3 MBbl/d, +200.000 Bbl/d vs. último trimestre de 2009.

#### Últimos datos disponibles

- Según las últimas estimaciones disponibles, la demanda mundial promedio de crudo en 2010 alcanzará los 86,6 MBbl/d (+1.600.000 Bbl/d vs. 2009).

### Mercados Internacionales Demanda mundial de crudo OCDE/NO OCDE



Fuente: Agencia Internacional de la Energía. Datos 2T, 3T y 4T 2010 estimados.

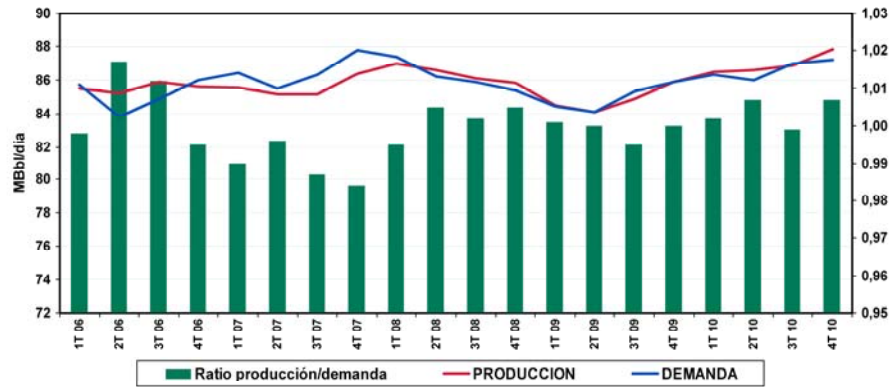
### Evolución anual 2010

- En promedio anual se observa que el peso de la OCDE en la demanda mundial de crudo es cada vez menor. Cabe destacar el peso del 53,53% de promedio anual en 2009 frente al 55,22% de 2008, 56,88% de 2007 y 58,03% de 2006.
- Analizando trimestralmente los % de participación de los países miembros y no miembros de la OCDE, se observan comportamientos similares a lo largo de los 3 últimos años. El peso de la OCDE, que es relativamente alto en el 1T, cae en el 2T y vuelve a recuperarse durante el segundo semestre del año, principalmente en el 4T.
- En el primer trimestre del año, el peso de la OCDE en la demanda mundial de crudo se mantuvo por debajo de los niveles del 4T 2009, situándose en 53,07%.

### Últimos datos disponibles

- En línea con lo ocurrido los años anteriores, se estima que en 2010 la OCDE continuará perdiendo cuota. La AIE prevé que de los 86,6 MBbl/d de crudo que se demandarán mundialmente como promedio anual, 45,4 MBbl/d corresponderán a países OCDE, lo que se traduce en un peso del 52,42% frente al 53,53% alcanzado en 2009.

### Mercados Internacionales Producción vs demanda mundial de crudo (1)



Fuente: Agencia Internacional de la Energía. Datos 2T, 3T y 4T 10 estimados.

(1) Se incluye crudo, condensado, GNL, crudo de fuentes no convencionales y otras fuentes de suministro

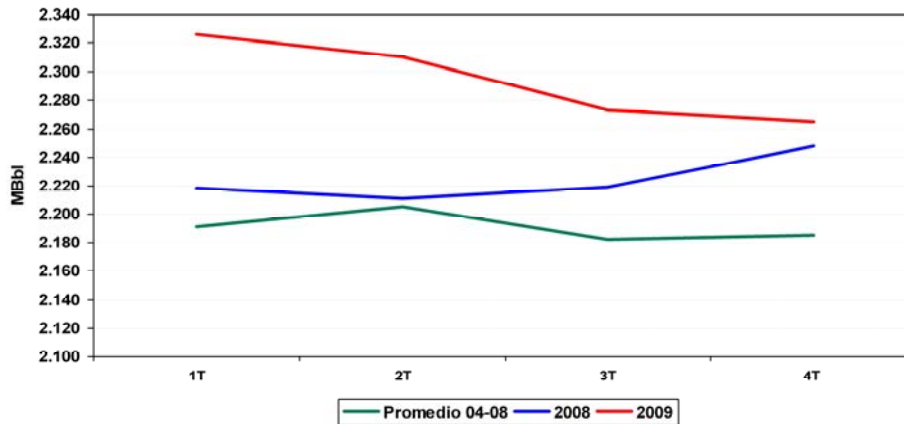
### Evolución anual 2010

- En el 1T de 2010 el ratio producción-demanda se situó en 1,002, nivel superior al del 4T de 2009.

### Últimos datos disponibles

- Según las últimas estimaciones disponibles, en 2010 el ratio producción-demanda se mantendrá en media en 1,002, frente a 0,999 de 2009.

### Mercados Internacionales Evolución stocks crudo OCDE (1)



Fuente: Agencia Internacional de la Energía

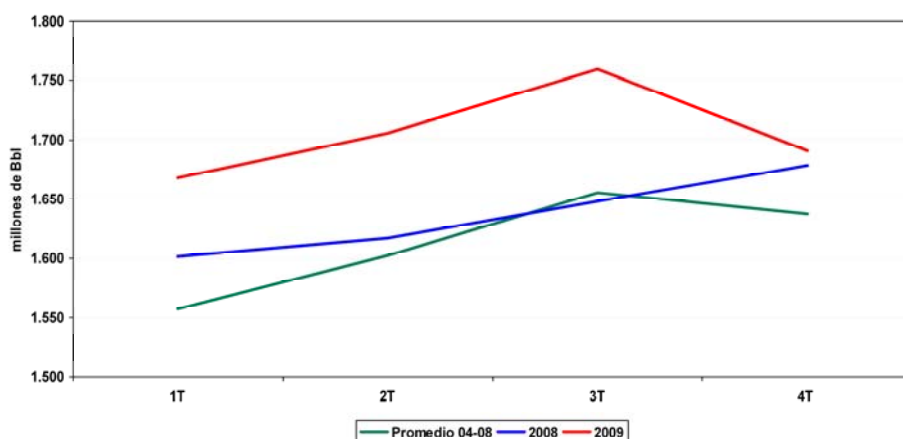
(1) Se consideran stocks crudo industriales + reservas estratégicas

Los stocks representados son los correspondientes al final de cada periodo

### Evolución anual 2009

- Los stocks de crudo de la OCDE se situaron a finales del 1T 09 en 2.326 MBbl, 77 MBbl por encima de los registrados a finales del año anterior.
- En el segundo y tercer trimestre de 2009, los stocks de crudo de la OCDE disminuyeron hasta situarse en 2.310 MBbl y 2.273 MBbl, respectivamente.
- En el último trimestre del año los stocks disminuyeron, situándose en 2.263 MBbl.

### Mercados Internacionales Evolución stocks productos OCDE (1)



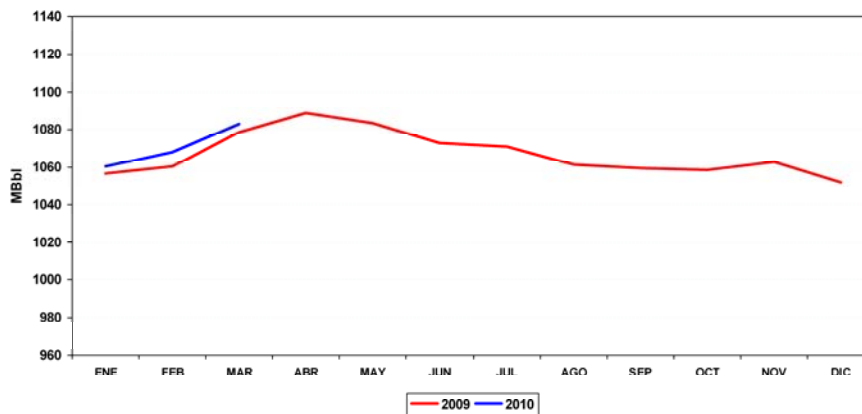
Fuente: Agencia Internacional de la Energía

(1) Se consideran stocks productos industriales + estratégicos  
Los stocks representados son los correspondientes al final de cada periodo

### Evolución anual 2009

- Los stocks de productos en la OCDE se situaron a finales del 1T 09 en 1.669 MBbl, 8 MBbl por debajo de los registrados a finales del año anterior.
- En el segundo y tercer trimestre del año, los stocks de productos aumentaron hasta 1.706 MBbl y 1.759 MBbl, respectivamente.
- En el último trimestre del año los stocks de productos disminuyeron, situándose en 1.693 MBbl.

### Mercados Internacionales Evolución stocks de crudo en EE.UU. (1)



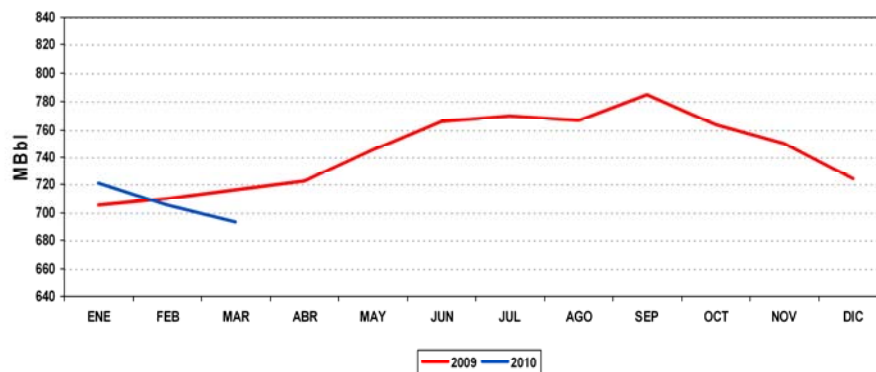
Fuente: Energy Information Administration

(1) Se consideran stocks crudo industriales + reservas estratégicas.

### Evolución anual 2010

- En el primer trimestre del año, la tendencia general del nivel de los stocks de crudo en Estados Unidos fue ascendente, situándose los inventarios a finales del mes de marzo en 1.082,8 MBbl.

### Mercados internacionales Evolución stocks de productos en EE.UU. (1)

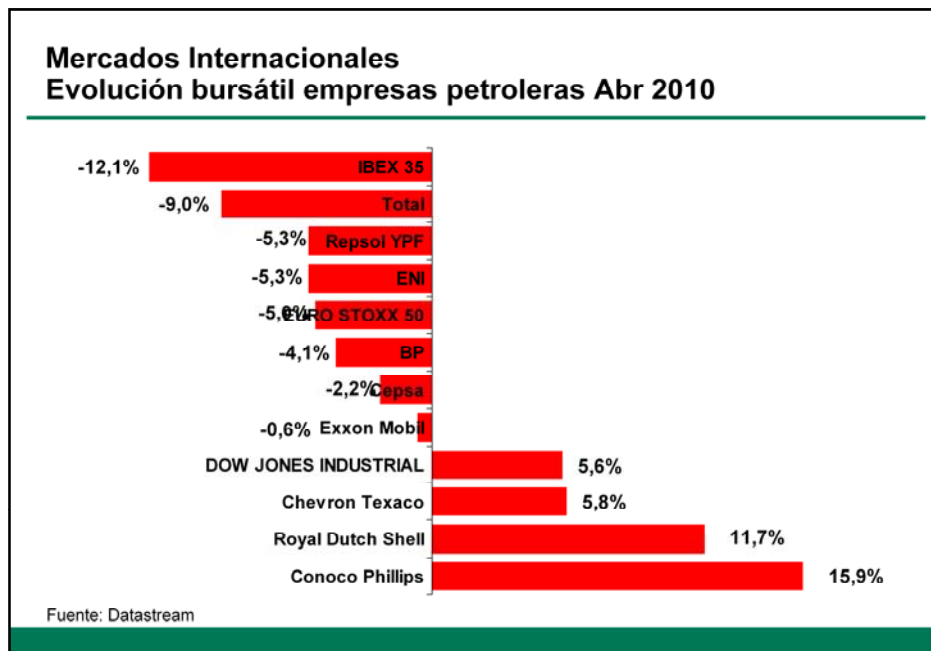


Fuente: Energy Information Administration

(1) Stocks al cierre de cada mes

### Evolución anual 2010

- En el primer trimestre de 2010 la tendencia general en el nivel de inventarios de productos petrolíferos en Estados Unidos fue descendente, situándose los inventarios a finales del mes de marzo en 693,4 MBbl.



### Evolución anual 2010

- En lo que llevamos de año los valores que han presentado un comportamiento mejor que los principales índices bursátiles han sido Conoco Phillips, Royal Dutch Shell y Chevron Texaco, que acumulan a finales de abril revalorizaciones del 15,9%, 11,7% y 5,8%, respectivamente.
- Por su parte, Exxon Mobil, Cepsa, BP, ENI, Repsol YPF y Total presentan unas revalorizaciones en lo que llevamos de año del -0,6%, -2,2%, -4,1%, -5,3%, -5,3% y -9,0%, respectivamente.





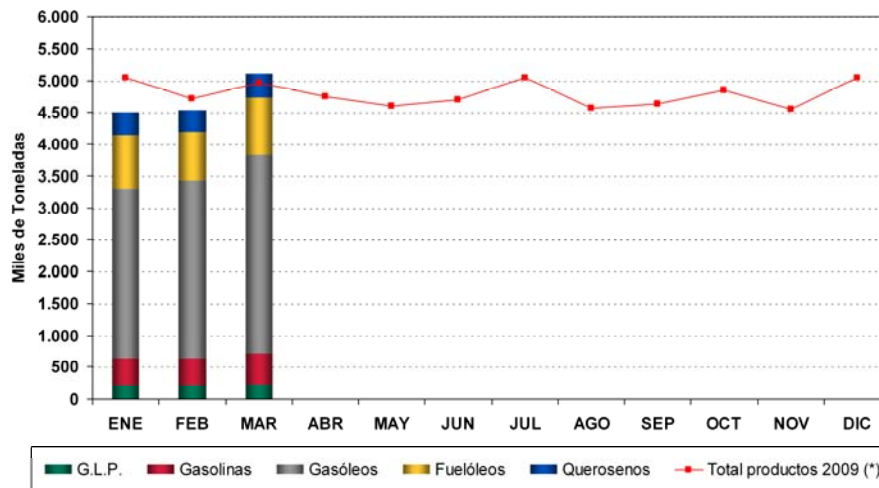
Comisión  
Nacional  
de Energía

# INFORME MENSUAL DE LOS PRINCIPALES INDICADORES DEL SECTOR DEL PETRÓLEO

**Abril 2010**

## MERCADO NACIONAL

### Mercado Nacional Consumo de productos en España (Marzo 2010)



(\*) Excluido el genérico "Otros Productos".

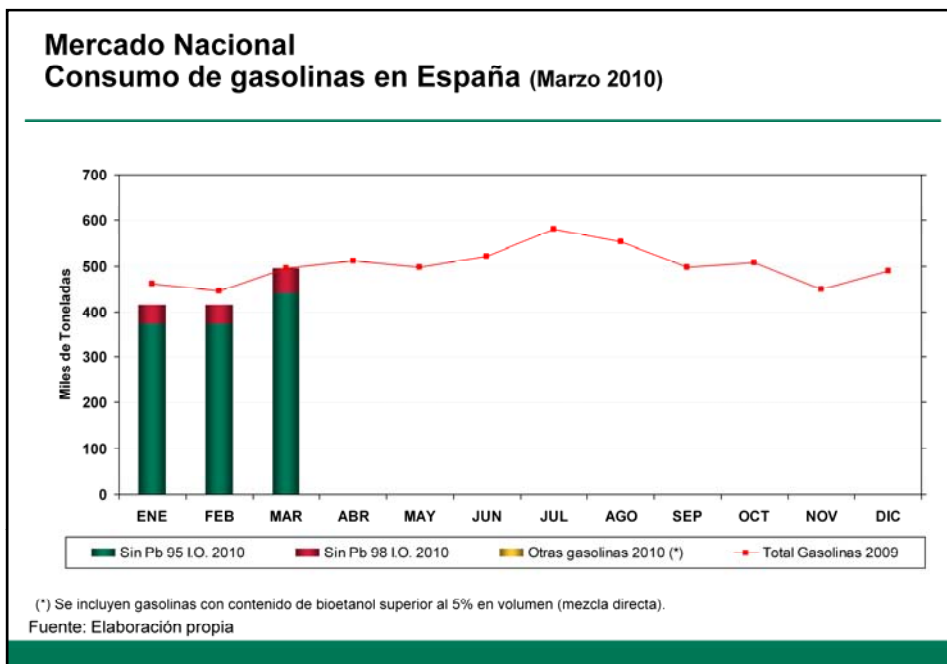
Fuente: Elaboración propia

### Evolución anual

- El consumo acumulado de productos petrolíferos (GLP, gasolinas, gasóleos, fuelóleos y querosenos) durante los tres primeros meses de 2010 se sitúa en 14,16 MTm, un 3,7% por debajo del correspondiente al mismo periodo de 2009.
- Por productos, en relación al acumulado del mismo periodo de 2009, aumenta la demanda de GLP (+0,7%) y disminuye la del resto de productos: gasolinas (-5,5%), gasóleos (-1,2%), fuelóleos (-12,5%) y querosenos (-1,7%).
- En cuanto a la estructura del consumo de los tres primeros meses de 2010, los gasóleos continúan siendo, con diferencia, los más demandados, representando el 60,63% del total, seguidos de los fuelóleos (17,70%), las gasolinas (9,37%), los querosenos (7,65%) y, por último, los GLP (4,65%).

### Evolución marzo 2010

- En marzo de 2010 la demanda de productos petrolíferos aumenta (+12,5%), por segundo mes consecutivo, situándose en 5,11 MTm. Se registran ascensos en el consumo de todos los productos: GLP (+2,3%), gasolinas (+19,4%), gasóleos (+11,3%), fuelóleos (+19,7%) y querosenos (+5,1%).
- En marzo de 2010 la demanda de productos petrolíferos se sitúa por encima de la correspondiente al mismo mes del año anterior (+3,2%), tras catorce meses situándose por debajo. Mientras que el consumo de GLP y gasóleos es superior (+19,6% y +7,2%, respectivamente), el del resto de productos es inferior: gasolinas (-0,1%), fuelóleos (-6,7%) y querosenos (-6,4%).



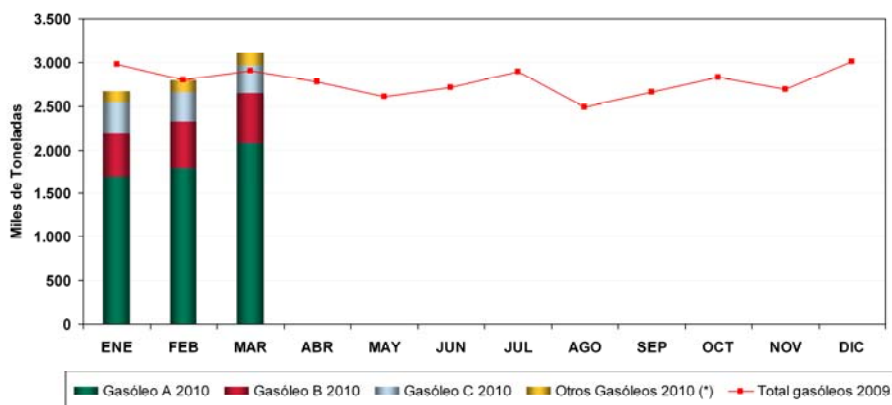
### Evolución anual

- El consumo acumulado de gasolinas durante los tres primeros meses de 2010 se sitúa en 1,33 MTm, un 5,5% por debajo del registrado en el mismo periodo de 2009. Este descenso global se explica por la menor demanda tanto de gasolina 95 I.O. (-5,0%) como de gasolina 98 I.O. (-9,2%) y del genérico "otras gasolinas" (-6,8%).

### Evolución marzo 2010

- En marzo de 2010 la demanda de gasolinas aumenta (+19,4%), tras dos meses de descensos, situándose en 495 kTm. Este aumento se debe al incremento del consumo de gasolina 95 I.O. (+18,5%), de gasolina 98 I.O. (+26,5%) y del genérico "otras gasolinas" (+106,1%).
- En marzo de 2010 el consumo de gasolinas se sitúa por debajo del correspondiente al mismo mes del año anterior (-0,1%), siendo superior tanto el de gasolina 95 I.O. (+0,1%) como el del genérico "otras gasolinas" (+16,5%) e inferior el de gasolina 98 I.O. (-2,2%).

### Mercado Nacional Consumo de gasóleos en España (Marzo 2010)



(\*) Se incluyen gasóleos con contenido de éster metílico superior al 5% en volumen.  
Fuente: Elaboración propia

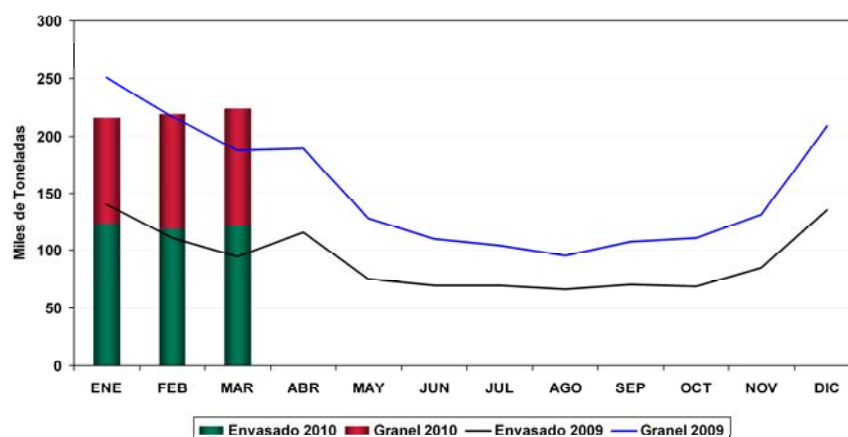
### Evolución anual

- El consumo acumulado de gasóleos durante los tres primeros meses de 2010 se sitúa en 8,59 MTm, un 1,2% por debajo del registrado en el mismo periodo de 2009. Mientras que la demanda de gasóleo C es superior (+1,5%), la del resto de gasóleos es inferior: gasóleo A (-0,6%), gasóleo B (-4,5%) y el genérico "otros gasóleos" (-2,2%).

### Evolución marzo 2010

- En marzo de 2010 la demanda total de gasóleos aumenta (+11,3%), por segundo mes consecutivo, situándose en 3,12 MTm. El consumo de gasóleo A, gasóleo B y del genérico "otros gasóleos" aumenta (+15,8%, +6,1% y +13,8%, respectivamente) mientras que el consumo de gasóleo C disminuye (-5,6%).
- En marzo de 2010 la demanda total de gasóleos se sitúa por encima (+7,2%) de la registrada en el mismo mes del año anterior, tras ocho meses situándose por debajo. El consumo del gasóleo A, gasóleo B y gasóleo C es superior (+5,3%, +8,3% y +25,6%, respectivamente) mientras que el consumo del genérico "otros gasóleos" es inferior (-2,1%).

### Mercado Nacional Consumo de GLP envasado/granel en España (Marzo 2010)



Fuente: Elaboración propia

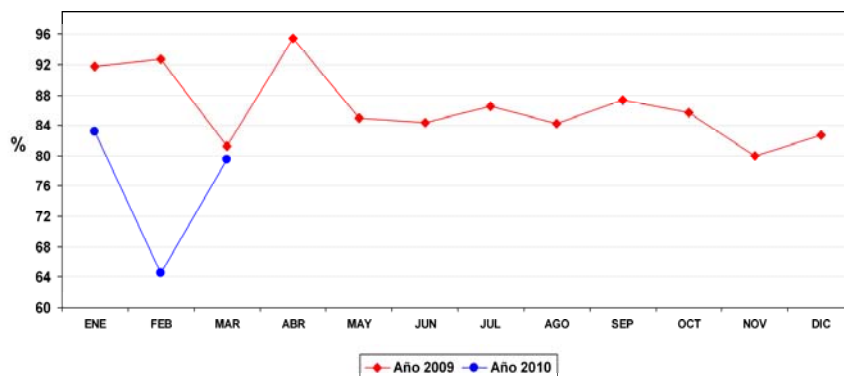
### Evolución anual

- El consumo acumulado de GLP durante los tres primeros meses de 2010 se sitúa en 659 kTm, cifra superior en un 0,7% a la registrada en el mismo periodo de 2009.
- Por segmentos, el consumo acumulado de GLP envasado es superior al correspondiente al mismo periodo de 2009 (+5,3%), mientras que el de GLP a granel es inferior (-4,4%).

### Evolución marzo 2010

- En marzo de 2010 el consumo de GLP aumenta (+2,3%) por séptimo mes consecutivo, situándose en 224 kTm. Por modalidades de suministro, la demanda tanto de GLP envasado como a granel aumenta (+1,6% y +3,2%, respectivamente).
- En marzo de 2010 la demanda de GLP se sitúa por encima de la correspondiente al mismo mes del año anterior (+19,6%) por segundo mes consecutivo. El consumo tanto de GLP envasado como de GLP a granel es superior (+27,8% y +11,3%, respectivamente).
- La proporción de GLP envasado en el ratio de consumo mensual envasado/granel desciende, por cuarto mes consecutivo, situándose en marzo en 54,05%/45,95% frente al 54,44%/45,56 % de febrero.

### Mercado Nacional Actividad de refino. Utilización de la capacidad de refino (Marzo 2010)



Fuente: Elaboración propia

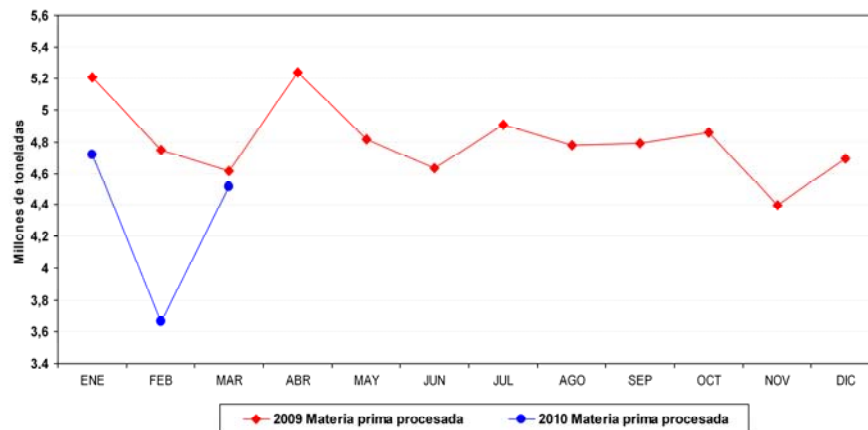
### Evolución anual

- La utilización media de la capacidad de refino correspondiente a los tres primeros meses de 2010 se sitúa en el 75,7%, -12,9 puntos porcentuales por debajo de la del mismo período de 2009.

### Evolución marzo 2010

- En marzo de 2010 la utilización de la capacidad de refino aumenta (+15,0 puntos porcentuales), tras haber disminuido el mes anterior, hasta situarse en el 79,5%.
- En marzo de 2010 la utilización de la capacidad de refino es inferior a la correspondiente al mismo mes de 2009 en 1,8 puntos porcentuales.

### Mercado Nacional Actividad de refino. Materia prima procesada (Marzo 2010)



Fuente: Elaboración propia

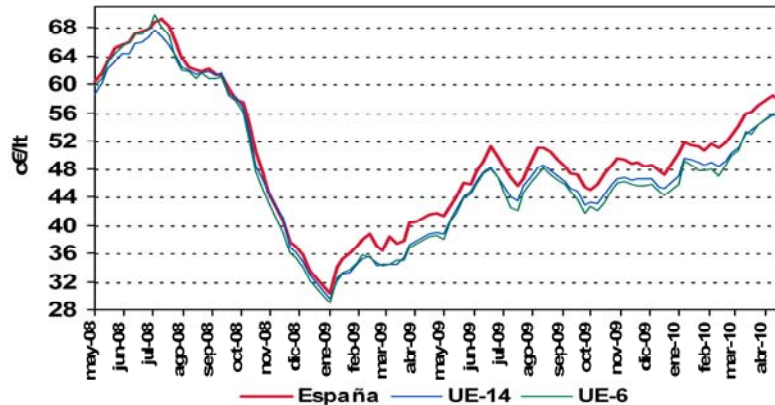
### Evolución anual

- Las refinerías españolas procesaron durante los tres primeros meses de 2010 un total de 12,892 MTm de materia prima, 1,681 MTm menos que en el mismo periodo de 2009.

### Evolución marzo 2010

- En marzo de 2010 se procesaron 4,511 MTm de materia prima, 0,849 MTm más que en el mes anterior.
- La materia prima procesada en marzo de 2010 es inferior a la correspondiente al mismo mes de 2009 en un 2,3%.

### Mercado Nacional Evolución Precio Antes de Impuestos (PAI) Gasolina 95 I.O.



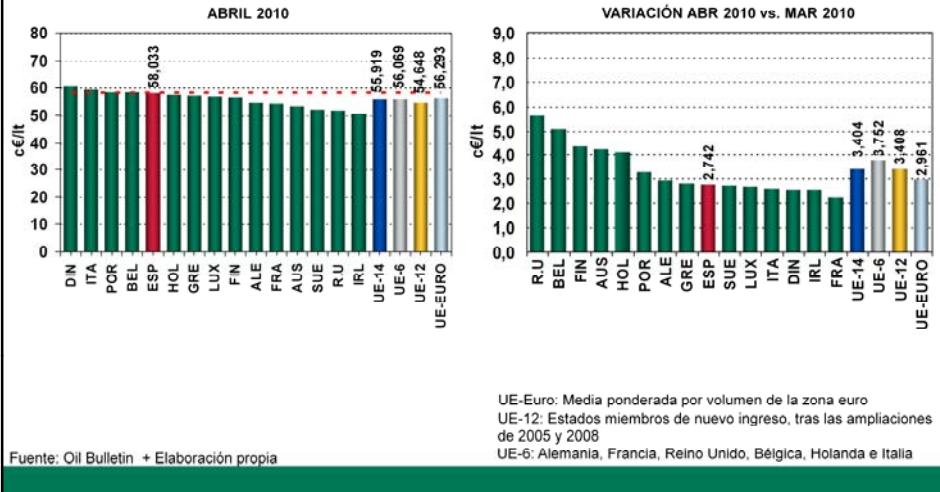
Fuente: Oil Bulletin + Elaboración propia

UE-6: Alemania, Francia, Reino Unido, Bélgica, Holanda e Italia

- En abril, el PAI medio mensual de la Gna. 95 en España se sitúa por vigesimonoveno mes consecutivo por encima del de la UE-14 y UE-6.
- El PAI promedio del primer cuatrimestre de 2010, tanto en España (53,802 c€/lt) como en la UE-14 (51,247 c€/lt) y en la UE-6 (50,748 c€/lt), es superior al registrado en el mismo periodo del año anterior (+16,284, +16,302 y +15,851 c€/lt, respectivamente).
- El diferencial España/UE-14 promedio del primer cuatrimestre de 2010 se sitúa por debajo del correspondiente al mismo periodo de 2009, mientras que el diferencial España/UE-6 se sitúa por encima (-0,018 y +0,433 c€/lt, respectivamente).

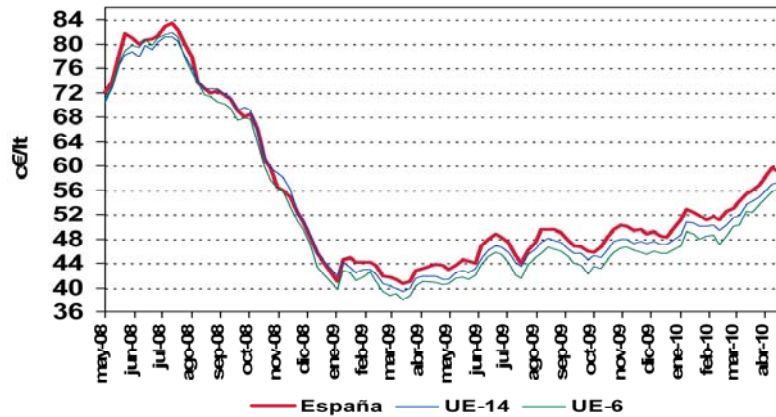


### Mercado Nacional Comparación PAI España-UE Gasolina 95 I.O.



- En abril, el PAI medio mensual de la Gna. 95 aumenta por cuarto mes consecutivo, tanto en España (+2,742 c€/lt) como en las medias europeas UE-14 y UE-6 (+3,404 y +3,752 c€/lt, respectivamente).
- Desde dic-07, los diferenciales promedios mensuales España/UE-14 y España/UE-6 son positivos, disminuyendo en abril hasta +2,114 y +1,964 c€/lt respectivamente.

### Mercado Nacional Evolución Precio Antes de Impuestos (PAI) Gasóleo A

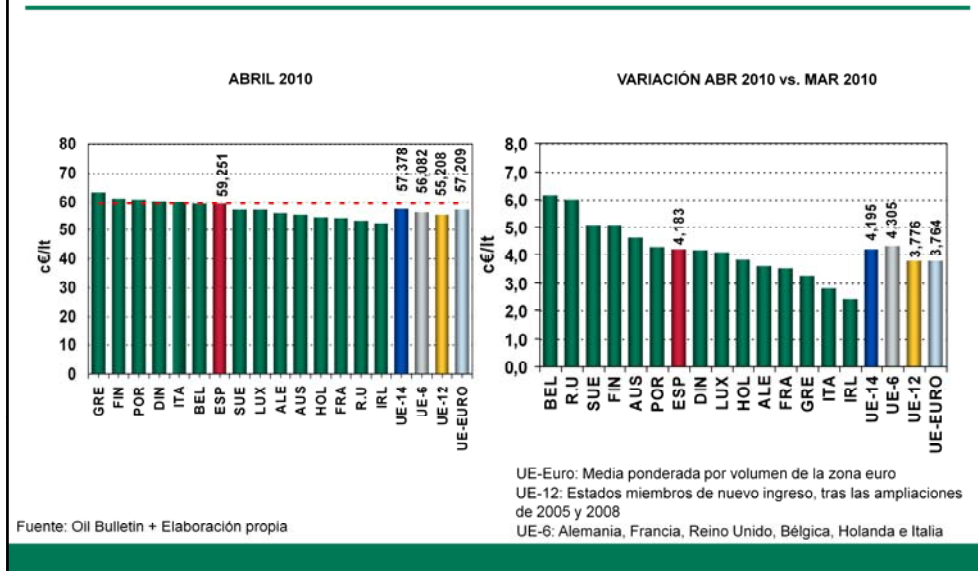


Fuente: Oil Bulletin + Elaboración propia

UE-6: Alemania, Francia, Reino Unido, Bélgica, Holanda e Italia

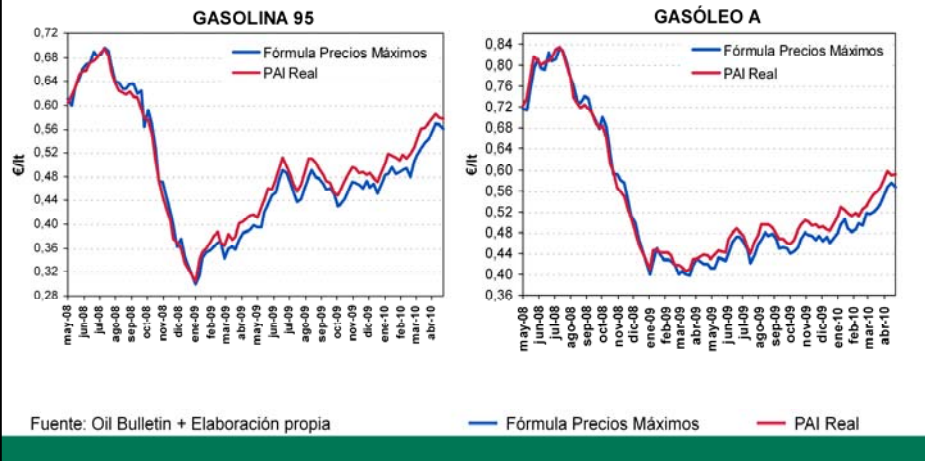
- En abril, el PAI medio mensual del Go. A en España se sitúa por encima del de la UE-14 y UE-6, por decimosexto y vigesimonoveno mes consecutivo respectivamente.
- El PAI promedio del primer cuatrimestre de 2010, tanto en España (54,232 c€/lt) como en la UE-14 (52,382 c€/lt) y en la UE-6 (50,799 c€/lt), es superior al registrado en el mismo periodo del año anterior (+11,344, +10,705 y +10,327 c€/lt, respectivamente).
- Los diferenciales España/UE-14 y España/UE-6 promedios del primer cuatrimestre de 2010 se sitúan por encima de los del mismo periodo de 2009 (+0,639 y +1,017 c€/lt, respectivamente).

### Mercado Nacional Comparación PAI España-UE Gasóleo A



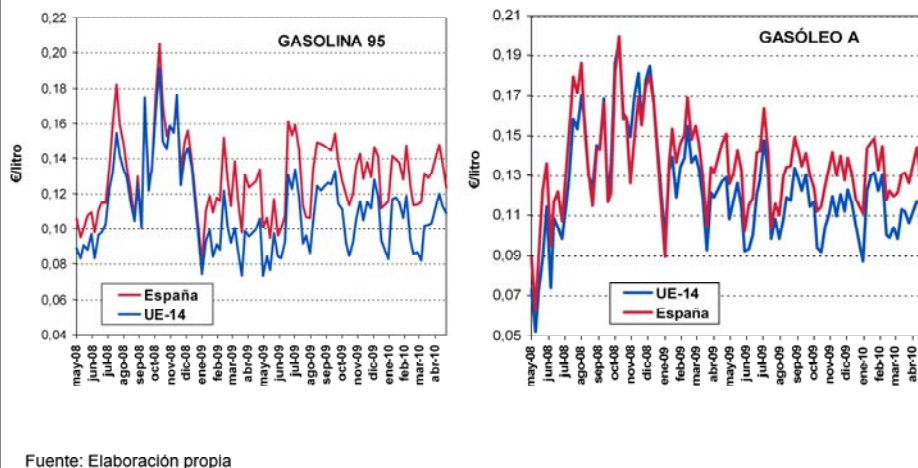
- En abril, el PAI medio mensual del Go. A aumenta, por segundo mes consecutivo en España y en la UE-6 (+4,183 y +4,305 c€/lt, respectivamente) y por cuarto mes consecutivo en la UE-14 (+4,195 c€/lt). Se trata del mayor incremento intermensual registrado desde mayo de 2008 en el caso de España y desde junio de 2008 en el de las medias europeas.
- Desde dic-07, el diferencial promedio mensual España/UE-6 es positivo, disminuyendo en abril hasta +3,169 c€/lt. El diferencial promedio mensual España/UE-14 es igualmente positivo, por decimosexto mes consecutivo, disminuyendo hasta +1,873 c€/lt.

### Mercado Nacional Antigua Fórmula Precios Máximos vs. PAI Real



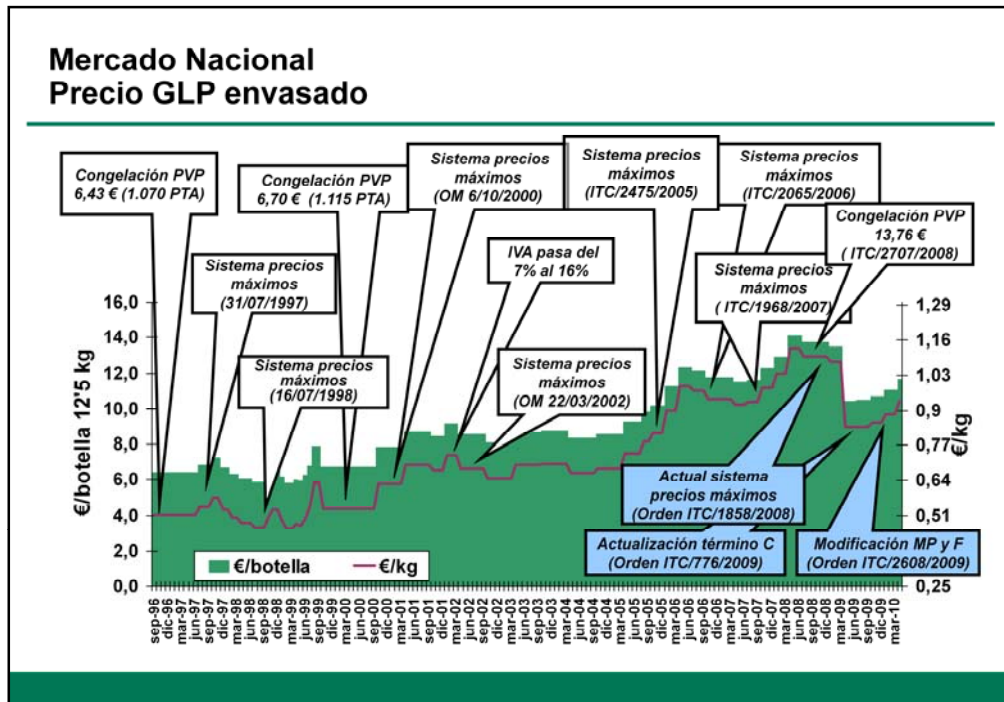
- En abril, el PAI medio real de la Gna. 95 se sitúa, por decimosexto mes consecutivo, por encima (+1,48 c€/lt) del precio resultante de la antigua fórmula de precios máximos.
- De igual forma, el PAI medio real del Go. A se sitúa, por decimosexto mes consecutivo, por encima (+2,26 c€/lt) del precio resultante de la antigua fórmula de precios máximos.

### Mercado Nacional Evolución del PAI-Ci CIF



Fuente: Elaboración propia

- En abril, el margen bruto medio mensual de la Gna. 95 aumenta en España (+1,29 c€/lt), tras dos descensos consecutivos, hasta 13,65 c€/lt. De igual forma, en la UE-14 aumenta (+1,90 c€/lt), después de tres meses de descensos, situándose en 11,38 c€/lt.
- El margen bruto de la Gna. 95 promedio del primer cuatrimestre de 2010 se sitúa por encima del correspondiente al mismo periodo de 2009, tanto en España (+1,03 c€/lt) como en la UE-14 (+0,92 c€/lt).
- En abril, el margen bruto medio mensual del Go. A aumenta tras dos meses consecutivos de descensos, tanto en España (+0,61 c€/lt) como en la UE-14 (+0,58 c€/lt), situándose en 13,17 y 11,24 c€/lt, respectivamente.
- El margen bruto del Go. A promedio del primer cuatrimestre de 2010 se sitúa por debajo del correspondiente al mismo periodo de 2009, tanto en España (-0,85 c€/lt) como en la UE-14 (-1,51 c€/lt).



### Evolución anual

- El 1 de julio de 2008 entró en vigor un nuevo sistema de determinación de precios máximos de venta del GLP envasado (Orden ITC/1858/2008, de 26 de junio) que, manteniendo la misma estructura del sistema anterior (Orden ITC/1968/2007, periodos trimestrales de actualización y de referencia de las variables internacionales), actualizó el término de costes de comercialización, incrementándolo hasta los 0,392448 €/kg (+4,2%).
- Posteriormente, la Orden ITC/776/2009, de 30 de marzo, modificó la citada Orden ITC/1858/2008, estableciéndose una fórmula para la revisión anual del término de costes de comercialización con efectos a partir del 1 de julio de cada año. Aplicando este mecanismo de actualización del término C, la Orden ITC/776/2009 fija, a partir del 1 de abril de 2009, la cuantía correspondiente a los costes de comercialización en 0,416469 €/kg (6,1% superior a la establecida en la Orden ITC/1858/2008), quedando emplazada su primera revisión anual al 1 de julio de 2010.
- Finalmente, la Orden ITC/2608/2009, de 28 de septiembre, modifica de nuevo la Orden ITC/1858/2008, introduciéndose, en esta ocasión, cambios sobre el término de la fórmula de determinación del precio máximo de venta correspondiente a la materia prima y el flete. La cuantía vigente del término C se mantiene, así como los periodos trimestrales de referencia de las variables internacionales. Sin embargo, las actualizaciones trimestrales sólo tendrán lugar cuando la variación del término de materia prima y flete supere el +/- 2%.
- Según este sistema de determinación de precios máximos, el PVP máximo de la botella de butano de 12,5 kg aplicable a partir del 1 de abril de 2010 en Península y Baleares, es de 11,69 €, lo que supone un aumento del 5,70% respecto al precio anterior (11,06 €/botella), vigente desde el 1 de enero de 2010.