



# **INFORME MENSUAL DE LOS PRINCIPALES INDICADORES DEL SECTOR DEL PETRÓLEO**

**Diciembre 2010**



## ÍNDICE

### 1ª parte: ACONTECIMIENTOS DEL SECTOR

### 2ª parte: LEGISLACIÓN RECIENTE

### 3ª parte: MERCADOS INTERNACIONALES

- Precio del crudo Brent
- Precio de la cesta OPEC
- Diferencial WTI-Brent
- Diferencial Futuro Brent IPE 1 mes-DTD Brent
- Cotizaciones Brent y productos europeos
- Diferencial productos en Europa vs. Brent
- Mercado de Fletes (itinerarios simples)
- Tipo de cambio US\$/Euro
- Producto Interior Bruto. Variación trimestral
- Evolución datos inflación interanual
- Producción mundial de crudo
- Producción mundial de crudo OPEC/ NO OPEC
- Producción de crudo OPEC. Grado de cumplimiento
- Demanda mundial de crudo
- Demanda mundial de crudo OCDE/NO OCDE
- Producción vs. demanda mundial de crudo
- Evolución stocks crudo OCDE
- Evolución stocks productos OCDE
- Evolución stocks de crudo en EE.UU.
- Evolución stocks de productos en EE.UU.
- Evolución bursátil empresas petroleras 2010

## ÍNDICE

### 4ª parte: MERCADO NACIONAL

- Producción nacional de crudo
- Producción nacional de gas
- Consumo de productos en España
- Consumo de gasolinas en España
- Consumo de gasóleos en España
- Consumo de GLP envasado/granel en España
- Actividad de refino. Utilización de la capacidad de refino
- Actividad de refino. Materia prima procesada
- Evolución precios antes de impuestos (PAI) gasolina 95 I.O.
- Comparación PAI España-UE gasolina 95 I.O.
- Evolución precios antes de impuestos (PAI) gasóleo A
- Comparación PAI España-UE gasóleo A
- Antigua fórmula precios máximos vs. PAI real
- Evolución del PAI – Ci CIF gasolina 95 I.O.
- Evolución del PAI – Ci CIF gasóleo A



Comisión  
Nacional  
de Energía

# INFORME MENSUAL DE LOS PRINCIPALES INDICADORES DEL SECTOR DEL PETRÓLEO Diciembre 2010

## ACONTECIMIENTOS DEL SECTOR



## ACONTECIMIENTOS DEL SECTOR

### **Mercados Internacionales**

- De acuerdo con su último informe mensual disponible, la Agencia Internacional de la Energía revisó al alza en 180.000 Bbl/día su previsión de la demanda mundial de crudo para 2010, situándola en 87,4 MBbl/d.
- La OPEP, en su reunión extraordinaria celebrada el 11 de diciembre en Quito, decidió mantener su actual cuota oficial de producción.



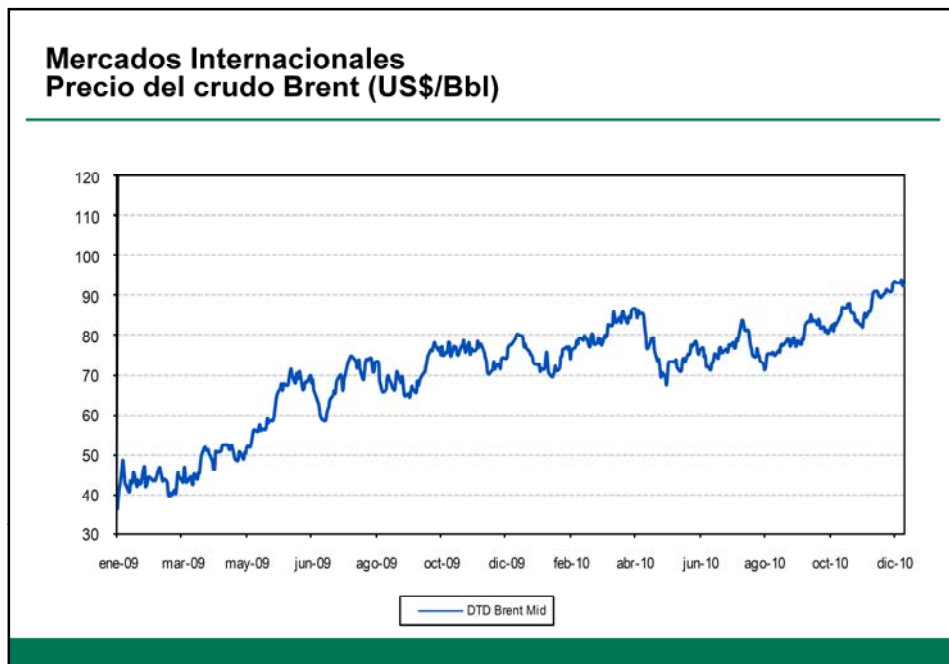
Comisión  
Nacional  
de Energía

# INFORME MENSUAL DE LOS PRINCIPALES INDICADORES DEL SECTOR DEL PETRÓLEO Diciembre 2010

## MERCADOS INTERNACIONALES

# INFORME MENSUAL DE LOS PRINCIPALES INDICADORES DEL SECTOR DEL PETRÓLEO

## Diciembre 2010



### Evolución anual 2010

- En los dos primeros trimestres del año el crudo mantuvo una tendencia ligeramente alcista, ante la presencia de una ola de frío en EE.UU., el incendio de una refinería en Canadá, la mejora de los datos de desempleo en EE.UU., la revisión al alza por parte de la AIE de su previsión de demanda de crudo y la presencia de tormentas tropicales en la zona del Golfo de México. La cotización media del Brent a finales del segundo trimestre de 2010 se situó en 78,41 US\$/Bbl, un 33,3% por encima de la registrada el mismo periodo del año anterior.
- En el tercer trimestre de 2010 el precio del crudo continuó su tendencia creciente, ante la amenaza de tormentas tropicales en la zona del Golfo de México, la evolución positiva de los datos económicos de la zona euro, la mejora del dato de desempleo de EE.UU. y la paralización de uno de los principales oleoductos de Estados Unidos.
- Durante el último trimestre se incrementó el precio del crudo, ante la huelga en las refinerías francesas, las medidas económicas en EE.UU. y la UE, la revisión al alza por parte de la AIE y de la OPEP de sus previsiones de demanda de crudo para 2010 y la disminución de los niveles de inventarios. La media del trimestre se situó en 86,66 US\$/Bbl, un 16,3% por encima de la registrada el mismo periodo del año anterior.
- La cotización media del Brent en el año 2010 se ha situado en 79,60 US\$/Bbl, un 29,2% superior a la registrada el año anterior.

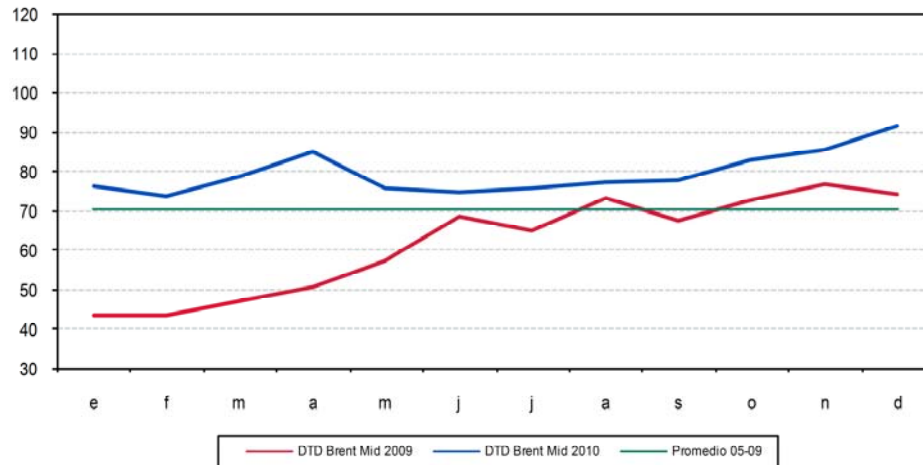
### Comportamiento diciembre 2010

- Durante el mes de diciembre se produjo un incremento de la cotización del crudo, ante la revisión al alza de la AIE y de la OPEP de sus previsiones de demanda de crudo para 2010, las bajas temperaturas invernales y la disminución del nivel de stocks. La cotización media del mes se situó en 91,52 US\$/Bbl, un 23,2% por encima de la registrada el mismo periodo del año anterior.

# INFORME MENSUAL DE LOS PRINCIPALES INDICADORES DEL SECTOR DEL PETRÓLEO

## Diciembre 2010

### Mercados Internacionales Precio del crudo Brent (US\$/Bbl)



#### DTD Brent Mid

	2010 (US\$/Bbl)	2009 (US\$/Bbl)	Var (1) (%)
<b>Noviembre</b>	<b>85,33</b>	<b>76,66</b>	<b>11,3%</b>
<b>Diciembre</b>	<b>91,52</b>	<b>74,28</b>	<b>23,2%</b>
1T	76,39	44,33	72,3%
2T	78,41	58,81	33,3%
3T	76,83	68,15	12,7%
<b>4T</b>	<b>86,66</b>	<b>74,53</b>	<b>16,3%</b>
<b>Año</b>	<b>79,60</b>	<b>61,60</b>	<b>29,2%</b>

(1) Variaciones porcentuales respecto a periodos completos del año anterior



# INFORME MENSUAL DE LOS PRINCIPALES INDICADORES DEL SECTOR DEL PETRÓLEO Diciembre 2010



## Evolución 2010

- En el primer trimestre del año el precio medio de la cesta OPEC se situó en 75,52 US\$/Bbl, un 76,2% superior a la media del primer trimestre de 2009.
- En el segundo trimestre, la cotización media de la cesta se situó en 76,58 US\$/Bbl, un 30,7% por encima del segundo trimestre de 2009.
- En el tercer trimestre del año, el precio medio de la cesta OPEC se situó en 73,76 US\$/Bbl, un 9,1% por encima de la media de 2009.
- En el cuarto trimestre, la cotización media de la cesta OPEC se ha situado en 83,88 US\$/Bbl, un 12,9% por encima de la media de 2009.
- En el año 2010, el precio medio de la cesta OPEC se ha situado en 77,45 US\$/Bbl, un 27% por encima de la media de 2009.

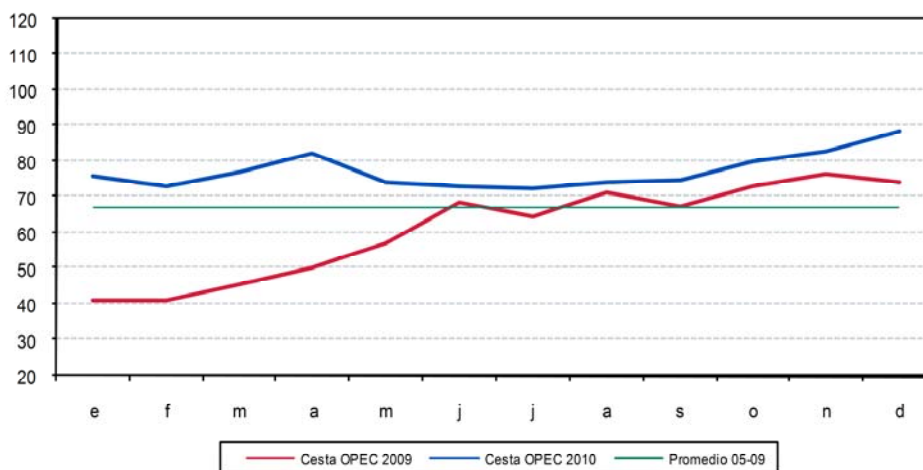
## Comportamiento diciembre 2010

- La cotización media de la cesta OPEC aumentó en el mes de diciembre, situándose en 88,56 US\$/Bbl frente a los 82,83 US\$/Bbl registrados el mes anterior.

# INFORME MENSUAL DE LOS PRINCIPALES INDICADORES DEL SECTOR DEL PETRÓLEO

## Diciembre 2010

### Mercados Internacionales Precio de la cesta OPEC (US\$/Bbl)



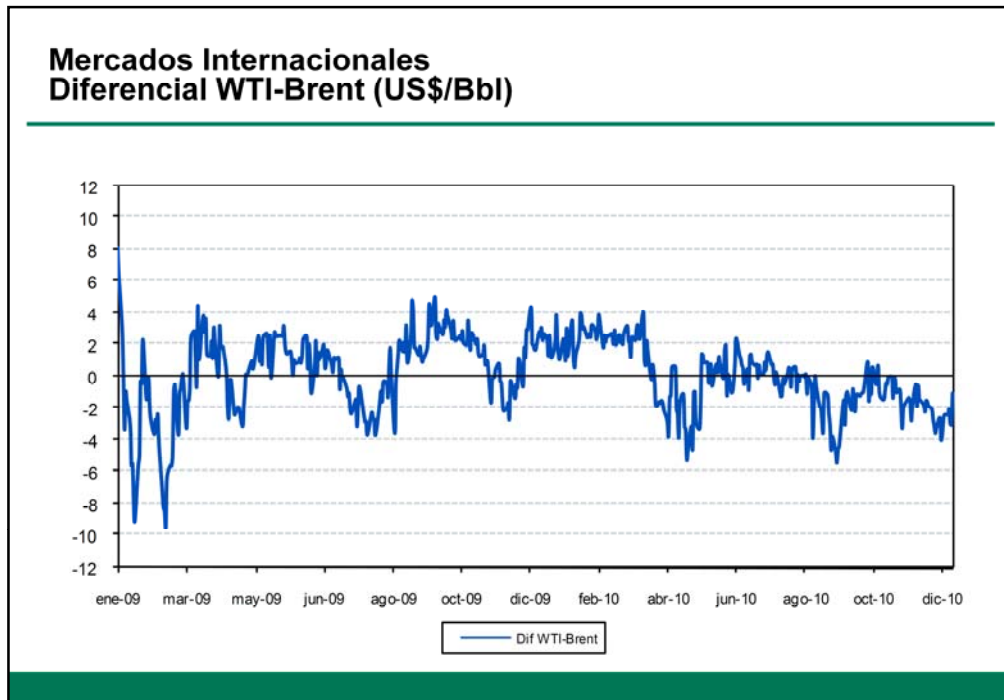
### Cesta OPEC

	2010 (US\$/Bbl)	2009 (US\$/Bbl)	Var (1) (%)
<b>Noviembre</b>	<b>82,83</b>	<b>76,29</b>	<b>8,6%</b>
<b>Diciembre</b>	<b>88,56</b>	<b>74,03</b>	<b>19,6%</b>
1T	75,52	42,86	76,2%
2T	76,58	58,57	30,7%
3T	73,76	67,60	9,1%
<b>4T</b>	<b>83,88</b>	<b>74,29</b>	<b>12,9%</b>
<b>Año</b>	<b>77,45</b>	<b>60,98</b>	<b>27,0%</b>

(1) Variaciones porcentuales respecto a periodos completos del año anterior

# INFORME MENSUAL DE LOS PRINCIPALES INDICADORES DEL SECTOR DEL PETRÓLEO

## Diciembre 2010



### Evolución anual 2010

- En el primer trimestre del año el diferencial medio WTI-Brent se mantuvo en niveles superiores a los registrados en el 1T de 2009, situándose en 2,38 US\$/.
- En el segundo trimestre el diferencial medio se posicionó en valores negativos, debido al exceso de inventarios físicos en Cushing, EE.UU., importante nudo de oleoductos y punto de entrega del contrato de WTI que cotiza en la Bolsa de Nueva York, situándose en -0,55 US\$/Bbl (vs. 0,81 US\$/Bbl en 2T 2009).
- En el tercer trimestre del año el diferencial medio WTI-Brent aumentó, situándose en -0,88 US\$/Bbl (vs. -0,05 US\$/Bbl en 3T 2009).
- En el cuarto trimestre el diferencial medio aumentó, situándose en -1,51 US\$/Bbl (vs. 1,48 US\$/Bbl en 4T 2009).
- En el año 2010 el diferencial WTI-Brent se ha situado en -0,16 US\$/Bbl (vs. 0,24 US\$/Bbl en 2009).

### Comportamiento diciembre 2010

- En el mes de diciembre el diferencial medio WTI-Brent se situó en -2,37 US\$/Bbl (vs. -1,25 US\$/Bbl en noviembre).

# INFORME MENSUAL DE LOS PRINCIPALES INDICADORES DEL SECTOR DEL PETRÓLEO

## Diciembre 2010

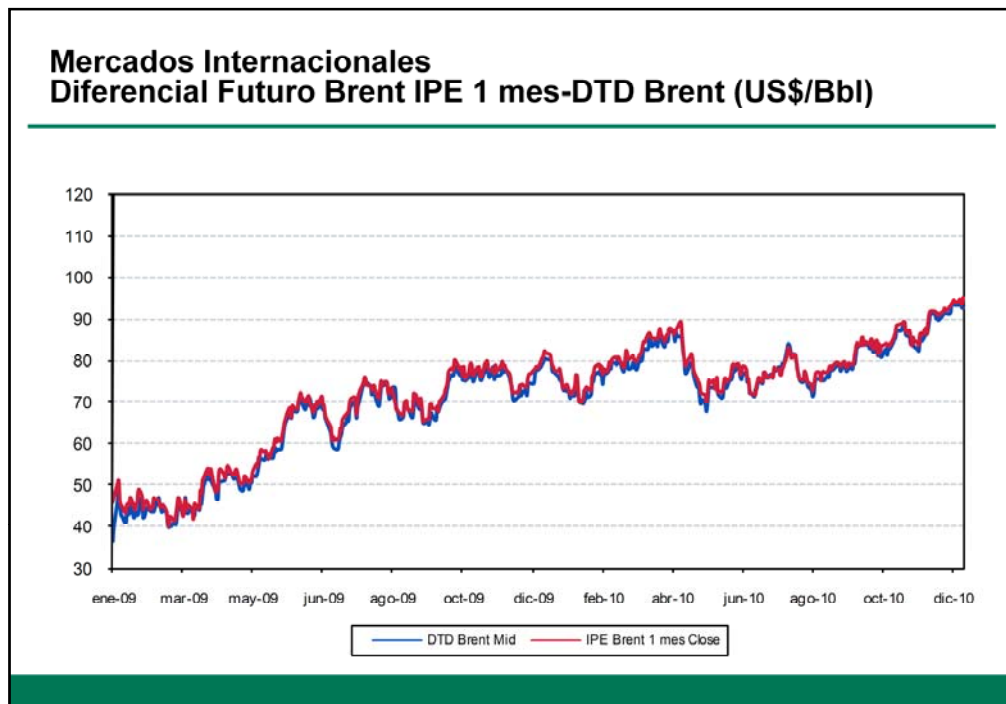
### Mercados Internacionales Diferencial WTI-Brent (US\$/Bbl)



### Dif WTI Cushing M th1 Mid vs. DTD Brent Mid

	2010 (US\$/Bbl)	2009 (US\$/Bbl)	Var (1) (%)
<b>Noviembre</b>	<b>-1,25</b>	<b>1,25</b>	<b>-200,0%</b>
<b>Diciembre</b>	<b>-2,37</b>	<b>0,25</b>	<b>-1048,0%</b>
1T	2,38	-1,31	-281,7%
2T	-0,55	0,81	-167,9%
3T	-0,88	-0,05	1660,0%
<b>4T</b>	<b>-1,51</b>	<b>1,48</b>	<b>-202,0%</b>
<b>Año</b>	<b>-0,16</b>	<b>0,24</b>	<b>-166,7%</b>

(1) Variaciones porcentuales respecto a periodos completos del año anterior



### **Evolución anual 2010**

- En el primer trimestre de 2010 el diferencial medio IPE- Dated Brent se mantuvo en niveles inferiores al 1T de 2009 y se situó en 0,99 US\$/Bbl.
- En el segundo trimestre del año el diferencial medio fue de 1,07 US\$/Bbl, situándose en posición de “contango” (futuro superior al spot).
- En el tercer trimestre el diferencial se mantuvo en posición de “contango” (futuro superior al spot), situándose en 0,13 US\$/Bbl.
- En el último trimestre del año el diferencial continuó en posición de “contango” (futuro superior al spot), situándose en 0,79 US\$/Bbl.
- En el año 2010 el diferencial se ha mantenido en situación de “contango” (futuro superior al spot), situándose en 0,74 US\$/Bbl.

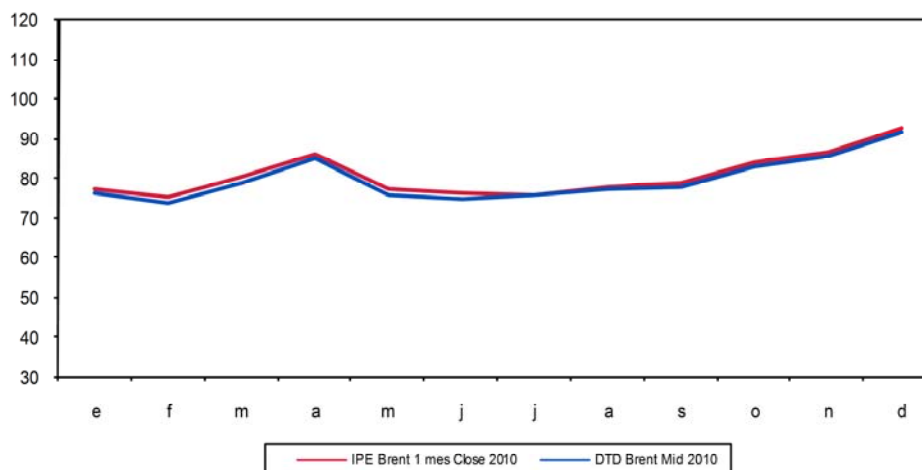
### **Comportamiento diciembre 2010**

- En diciembre, el diferencial medio IPE- Dated Brent disminuyó respecto al mes anterior, situándose en 0,73 US\$/Bbl (vs. 0,83 US\$/Bbl en noviembre).

# INFORME MENSUAL DE LOS PRINCIPALES INDICADORES DEL SECTOR DEL PETRÓLEO

## Diciembre 2010

### Mercados Internacionales Futuro Brent IPE 1 mes-DTD Brent (US\$/Bbl)



#### IPE Brent Mth1 y DTD Brent Mid

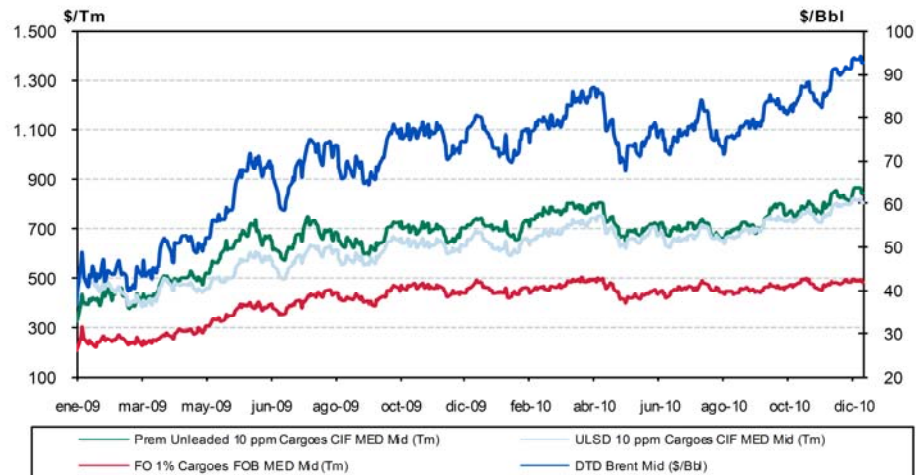
	IPE 1 mes (US\$/Bbl)	DTD Brent (US\$/Bbl)	Dif (US\$/Bbl) (%)	
<b>Noviembre</b>	<b>86,16</b>	<b>85,33</b>	<b>0,83</b>	<b>1,0%</b>
<b>Diciembre</b>	<b>92,25</b>	<b>91,52</b>	<b>0,73</b>	<b>0,8%</b>
1T	77,38	76,39	0,99	1,3%
2T	79,48	78,41	1,07	1,4%
3T	76,96	76,83	0,13	0,2%
4T	87,45	86,66	0,79	0,9%
<b>Año</b>	<b>80,34</b>	<b>79,60</b>	<b>0,74</b>	<b>0,9%</b>

(1) Variaciones porcentuales respecto a periodos completos del año anterior

# INFORME MENSUAL DE LOS PRINCIPALES INDICADORES DEL SECTOR DEL PETRÓLEO

## Diciembre 2010

### Mercados Internacionales Cotizaciones Brent (US\$/Bbl) y productos europeos (US\$/Tm)



(\*) Debido a un cambio de especificaciones, desde el 01/01/2009 la cotización de referencia empleada en el mercado MED para el Gasolina S/P es la de Premium Unleaded 10 ppm, y para el Gasóleo A la del USLD 10 ppm.

### Evolución anual 2010

- Durante los tres primeros trimestres de 2010 las cotizaciones medias de la gasolina sin plomo, del gasóleo y del fuelóleo se han mantenido por encima de las registradas en los mismos periodos del año anterior, situándose en el tercer trimestre la cotización media de la gasolina sin plomo en 698,73 US\$/Tm (+7% vs 3T 2009), la del gasóleo en 671,87 US\$/Tm (+16,6% vs 3T 2009) y la del fuelóleo en 453,39 US\$/Tm (+10,4% vs. 3T 2009).
- En el cuarto trimestre las cotizaciones medias de todos los productos aumentaron respecto a las registradas en el mismo trimestre del año anterior, situándose la cotización media de la gasolina sin plomo en 798,52 US\$/Tm (+16,3% vs. 4T 2009), la del gasóleo en 764,01 US\$/Tm (+21,5% vs. 4T 2009) y la del fuelóleo en 476,67 US\$/Tm (+6% vs. 4T 2009).
- En el año 2010 las cotizaciones medias de todos los productos han aumentado respecto a la media del año anterior, situándose la cotización media de la gasolina sin plomo en 740,32 US\$/Tm, la del gasóleo en 695,44 US\$/Tm y la del fuelóleo en 461,43 US\$/Tm.

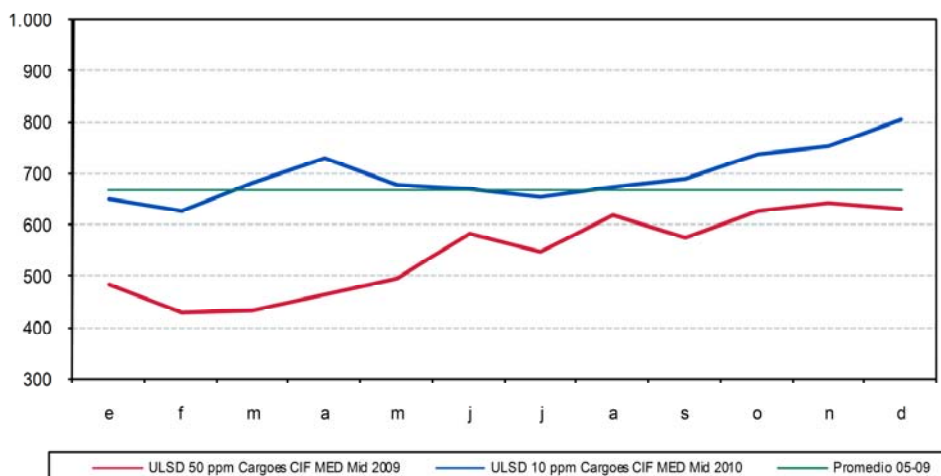
### Comportamiento diciembre 2010

- Durante el mes de diciembre, las cotizaciones medias de la gasolina sin plomo, del gasóleo y del fuelóleo aumentaron respecto al mes anterior, situándose en 838,38 US\$/Tm, 800,76 US\$/Tm y 486,62 US\$/Tm, respectivamente.

# INFORME MENSUAL DE LOS PRINCIPALES INDICADORES DEL SECTOR DEL PETRÓLEO

## Diciembre 2010

### Mercados Internacionales Cotizaciones gasolina sin plomo Europa (US\$/Tm)



### Premium Unleaded 10 ppm CIF MED Mid

	2010 (US\$/Tm)	2009 (US\$/Tm)	Var (1) (%)
<b>Noviembre</b>	<b>783,32</b>	<b>700,04</b>	<b>11,9%</b>
<b>Diciembre</b>	<b>838,38</b>	<b>681,73</b>	<b>23,0%</b>
1T	728,68	426,78	70,7%
2T	734,93	589,62	24,6%
3T	698,73	652,82	7,0%
<b>4T</b>	<b>798,52</b>	<b>686,40</b>	<b>16,3%</b>
<b>Año</b>	<b>740,32</b>	<b>590,14</b>	<b>25,4%</b>

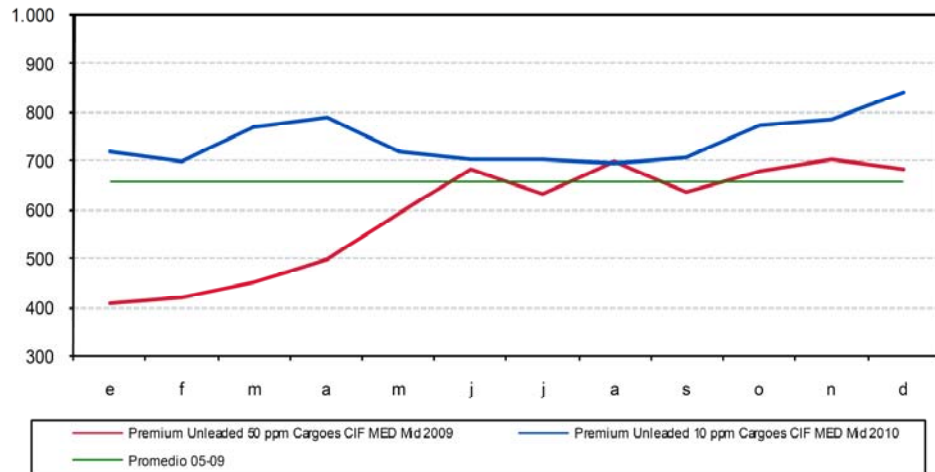
(1) Variaciones porcentuales respecto a periodos completos del año anterior



# INFORME MENSUAL DE LOS PRINCIPALES INDICADORES DEL SECTOR DEL PETRÓLEO

## Diciembre 2010

### Mercados Internacionales Cotizaciones gasóleo Europa (US\$/Tm)



#### ULSD 10 ppm CIF MED M id

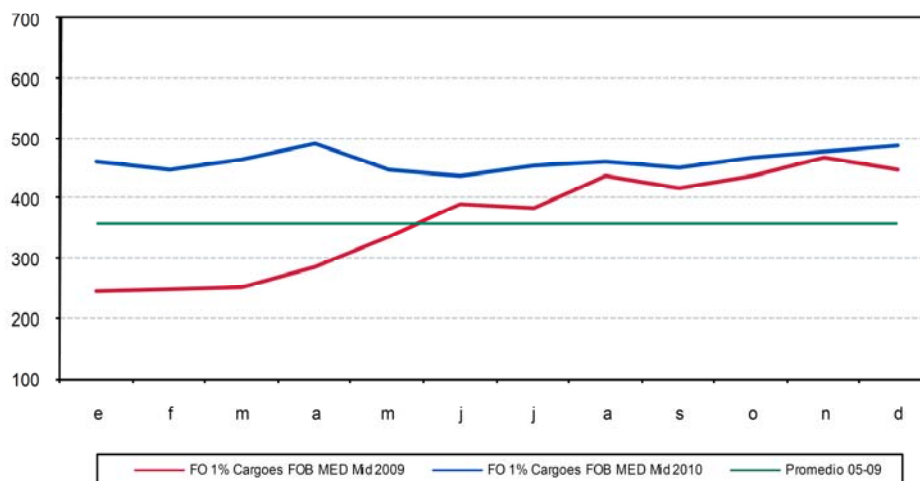
	2010 (US\$/Tm)	2009 (US\$/Tm)	Var (1) (%)
<b>Noviembre</b>	<b>751,69</b>	<b>638,70</b>	<b>17,7%</b>
<b>Diciembre</b>	<b>800,76</b>	<b>626,78</b>	<b>27,8%</b>
1T	652,93	446,60	46,2%
2T	691,58	512,00	35,1%
3T	671,87	576,03	16,6%
<b>4T</b>	<b>764,01</b>	<b>629,04</b>	<b>21,5%</b>
<b>Año</b>	<b>695,44</b>	<b>541,75</b>	<b>28,4%</b>

(1) Variaciones porcentuales respecto a periodos completos del año anterior

# INFORME MENSUAL DE LOS PRINCIPALES INDICADORES DEL SECTOR DEL PETRÓLEO

## Diciembre 2010

### Mercados Internacionales Cotizaciones fuel Europa (US\$/Tm)



#### FO 1% FOB MED Mid

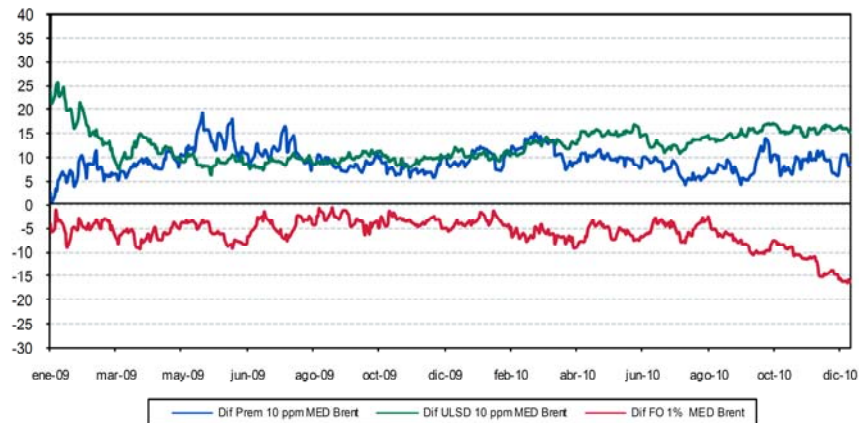
	2010 (US\$/Tm)	2009 (US\$/Tm)	Var (1) (%)
<b>Noviembre</b>	<b>475,92</b>	<b>467,04</b>	<b>1,9%</b>
<b>Diciembre</b>	<b>486,62</b>	<b>446,88</b>	<b>8,9%</b>
1T	457,06	248,22	84,1%
2T	458,41	336,77	36,1%
3T	453,39	410,53	10,4%
<b>4T</b>	<b>476,67</b>	<b>449,79</b>	<b>6,0%</b>
<b>Año</b>	<b>461,43</b>	<b>362,29</b>	<b>27,4%</b>

(1) Variaciones porcentuales respecto a periodos completos del año anterior

# INFORME MENSUAL DE LOS PRINCIPALES INDICADORES DEL SECTOR DEL PETRÓLEO

## Diciembre 2010

### Mercados Internacionales Diferencial Productos en Europa vs. Brent (US\$/Bbl)



(\*) Debido a un cambio de especificaciones, desde el 01/01/2009 la cotización de referencia empleada en el mercado MED para el Gasolina S/P es la de Premium Unleaded 10 ppm, y para el Gasóleo A la del ULSD 10 ppm.

### Evolución anual 2010

- El comportamiento de los diferenciales vs. Brent de gasolina y gasóleo viene condicionado por la estacionalidad de la demanda de cada producto. Así, en verano, época de elevada demanda de gasolina, el diferencial gasolina-Brent registra sus máximos anuales. Por el contrario, es en invierno cuando el diferencial gasóleo-Brent aumenta. Respecto al fuelóleo 1% S-Brent, el año suele iniciarse con diferenciales estrechos que se amplían posteriormente a lo largo de los meses excepto en la época estival, momento en que vuelven a acortarse.
- En el primer trimestre del año el diferencial medio de la gasolina sin plomo vs. Brent se situó en 10,88 US\$/Bbl, el del gasóleo en 11,14 US\$/Bbl y el del fuelóleo en -4,61 US\$/Bbl.
- En el segundo trimestre de 2010 el diferencial medio de la gasolina sin plomo vs. Brent se situó en 9,60 US\$/Bbl, el del gasóleo en 14,29 US\$/Bbl y el del fuelóleo en -6,43 US\$/Bbl.
- En el tercer trimestre del año el diferencial medio de la gasolina sin plomo vs. Brent se situó en 6,85 US\$/Bbl, el del gasóleo en 13,23 US\$/Bbl y el del fuelóleo en -5,63 US\$/Bbl.
- En el cuarto trimestre del año el diferencial medio de la gasolina sin plomo vs. Brent se situó en 8,97 US\$/Bbl, el del gasóleo en 15,75 US\$/Bbl y el del fuelóleo en -11,81 US\$/Bbl.
- En el año 2010 los diferenciales medios de gasolina sin plomo, gasóleo y fuelóleo se han situado en 9,06 US\$/Bbl, 13,62 US\$/Bbl y -7,14 US\$/Bbl, respectivamente.

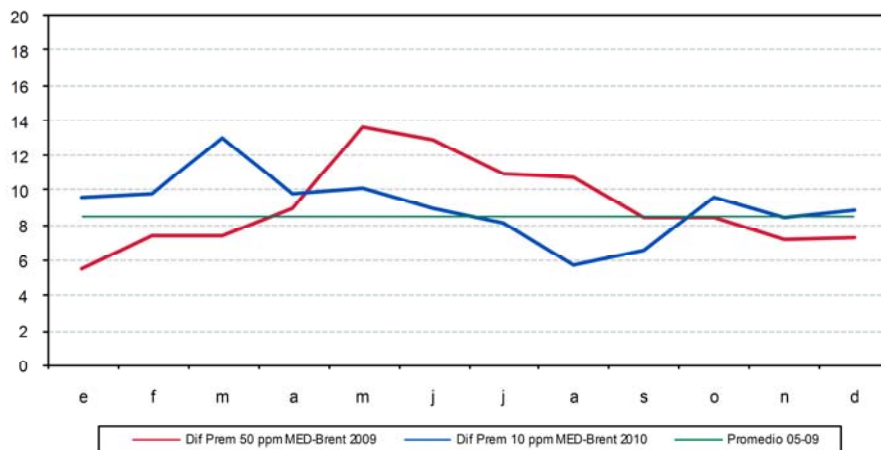
### Comportamiento diciembre 2010

- En el mes de diciembre, los diferenciales de la gasolina sin plomo, gasóleo y fuelóleo vs. Brent aumentaron respecto al mes anterior, registrando una media de 8,88 US\$/Bbl, 15,82 US\$/Bbl y -15,11 US\$/Bbl, respectivamente.

# INFORME MENSUAL DE LOS PRINCIPALES INDICADORES DEL SECTOR DEL PETRÓLEO

## Diciembre 2010

### Mercados Internacionales Diferencial gasolina sin plomo Europa vs. Brent (US\$/Bbl)



### Dif Premium Unleaded 10 ppm CIF MED Mid vs. DTD Brent Mid

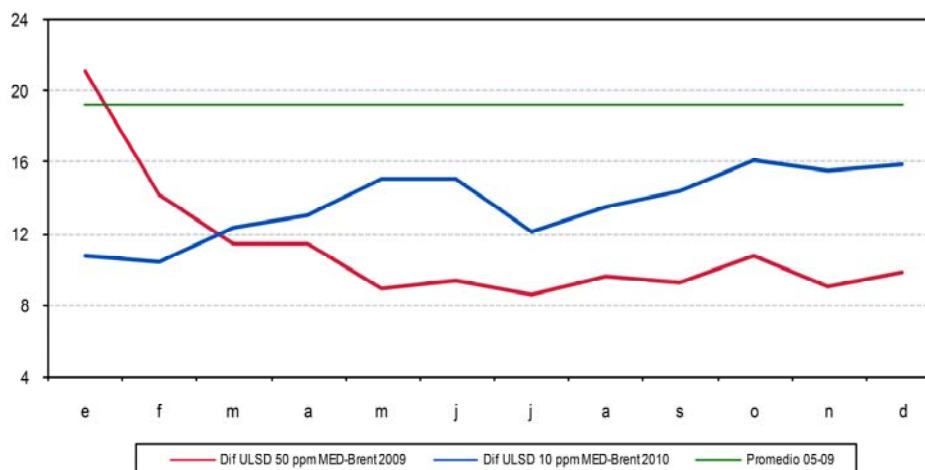
	2010 (US\$/Bbl)	2009 (US\$/Bbl)	Var (1) (%)
<b>Noviembre</b>	<b>8,49</b>	<b>7,18</b>	<b>18,2%</b>
<b>Diciembre</b>	<b>8,88</b>	<b>7,36</b>	<b>20,7%</b>
1T	10,88	6,78	60,5%
2T	9,60	11,81	-18,7%
3T	6,85	10,03	-31,7%
<b>4T</b>	<b>8,97</b>	<b>7,68</b>	<b>16,8%</b>
<b>Año</b>	<b>9,06</b>	<b>9,08</b>	<b>-0,2%</b>

(1) Variaciones porcentuales respecto a periodos completos del año anterior

# INFORME MENSUAL DE LOS PRINCIPALES INDICADORES DEL SECTOR DEL PETRÓLEO

## Diciembre 2010

### Mercados Internacionales Diferencial gasóleo Europa vs. Brent (US\$/Bbl)



### Dif ULSD 10 ppm CIF MED Mid vs. DTD Brent Mid

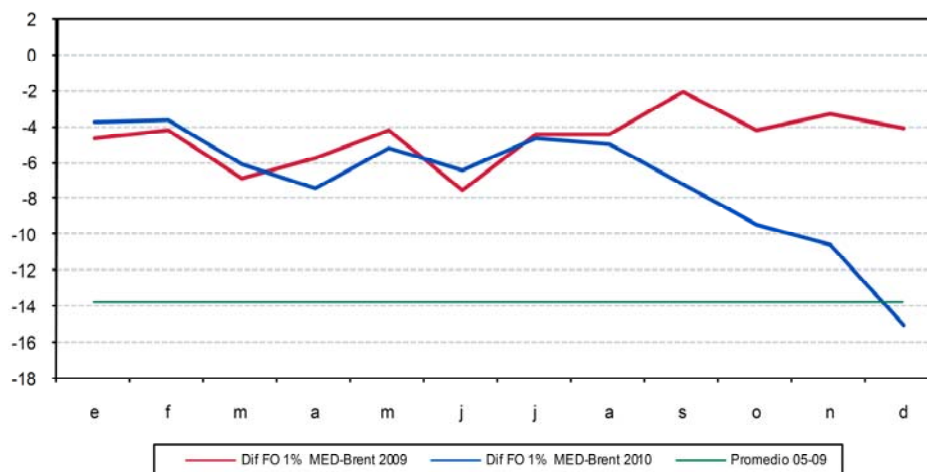
	2010 (US\$/Bbl)	2009 (US\$/Bbl)	Var (1) (%)
<b>Noviembre</b>	<b>15,44</b>	<b>8,96</b>	<b>72,3%</b>
<b>Diciembre</b>	<b>15,82</b>	<b>9,74</b>	<b>62,4%</b>
1T	11,14	15,53	-28,3%
2T	14,29	9,83	45,4%
3T	13,23	9,06	46,0%
<b>4T</b>	<b>15,75</b>	<b>9,80</b>	<b>60,7%</b>
<b>Año</b>	<b>13,62</b>	<b>11,02</b>	<b>23,6%</b>

(1) Variaciones porcentuales respecto a periodos completos del año anterior

# INFORME MENSUAL DE LOS PRINCIPALES INDICADORES DEL SECTOR DEL PETRÓLEO

## Diciembre 2010

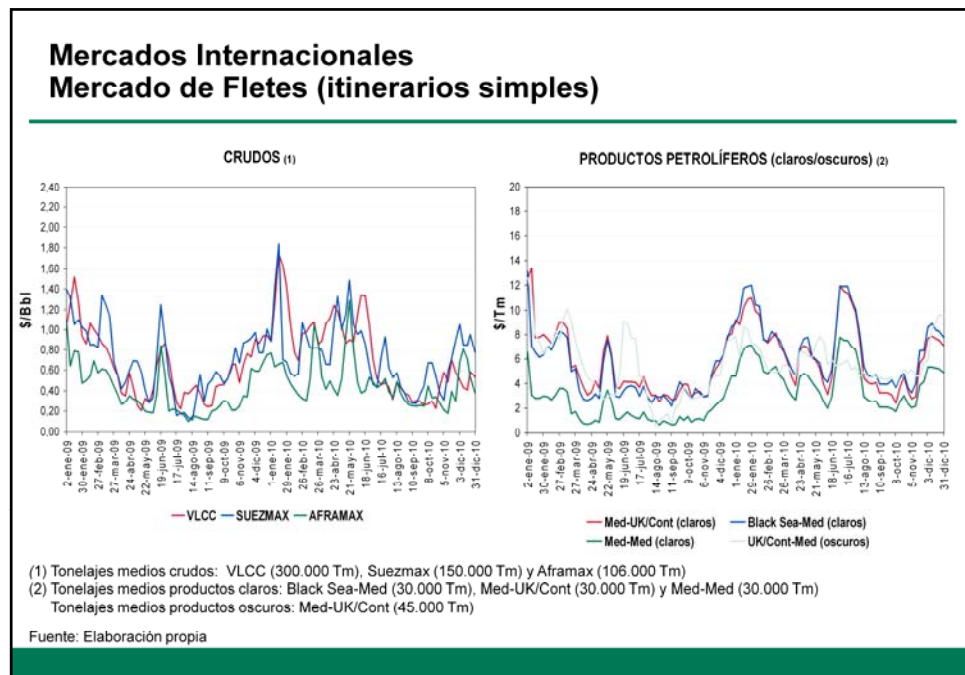
### Mercados Internacionales Diferencial fuel Europa vs. Brent (US\$/Bbl)



### Dif FO 1% FOB MED Mid vs. DTD Brent Mid

	2010 (US\$/Bbl)	2009 (US\$/Bbl)	Var (1) (%)
<b>Noviembre</b>	<b>-10,59</b>	<b>-3,31</b>	<b>219,9%</b>
<b>Diciembre</b>	<b>-15,11</b>	<b>-4,10</b>	<b>268,5%</b>
1T	-4,61	-5,35	-13,8%
2T	-6,43	-5,92	8,6%
3T	-5,63	-3,69	52,6%
<b>4T</b>	<b>-11,81</b>	<b>-3,89</b>	<b>203,6%</b>
<b>Año</b>	<b>-7,14</b>	<b>-4,70</b>	<b>51,9%</b>

(1) Variaciones porcentuales respecto a periodos completos del año anterior



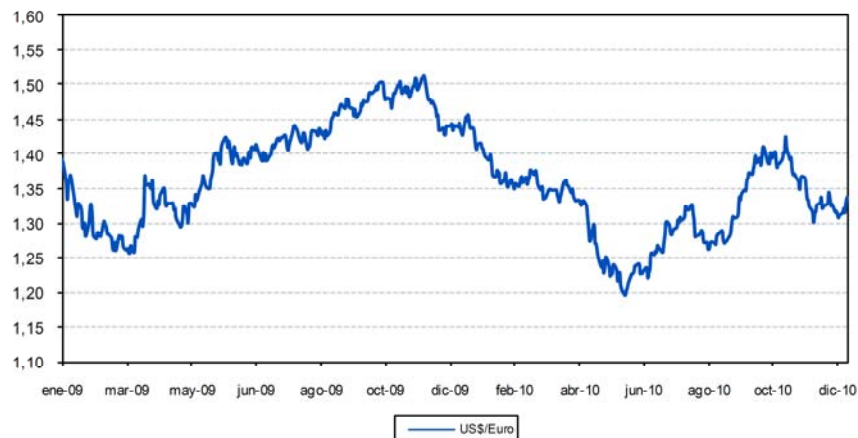
### Evolución fletes crudos

- En diciembre de 2010 los fletes medios mensuales de crudos en los mercados internacionales para buques Suezmax (0,9 \$/Bbl) y Aframax (0,6 \$/Bbl) aumentan un 42,6% y 129,4% respectivamente, por tercer mes consecutivo y tras haber disminuido el mes anterior. Por su parte el flete medio mensual para buques VLCC (0,5 \$/Bbl) disminuye un 15,9% por primera vez en dos meses.
- Los fletes promedios del año 2010 para buques VLCC (0,8 \$/Bbl), Suezmax (0,8 \$/Bbl) y Aframax (0,5 \$/Bbl) son superiores a los correspondientes al año 2009 en un 21,0%, 11,8% y 28,5% respectivamente.

### Evolución fletes productos petrolíferos

- En diciembre de 2010 los fletes medios mensuales de productos claros en los itinerarios Med-UK/Cont (7,6 \$/Tm) y Med-Med (5,2 \$/Tm) aumentan, por tercer mes consecutivo, un 73,4% y 70,1% respectivamente. Por su parte, el flete medio para el itinerario Black Sea-Med (8,4 \$/Tm) acumula en diciembre su segundo ascenso consecutivo (+63,6%).
- Los fletes de productos claros promedios del año 2010 para los itinerarios Med-UK/Cont (6,5 \$/Tm), Black Sea-Med (7,1 \$/Tm) y Med-Med (4,3 \$/Tm) son superiores a los correspondientes al año 2009, en un 28,2%, 55,7% y 136,4% respectivamente.
- En diciembre de 2010 el flete medio mensual de productos petrolíferos oscuros aumenta un 70,0%, por tercer mes consecutivo, situándose en 8,5 \$/Tm. El promedio del año 2010 (5,9 \$/Tm) es superior en un 17,4% al correspondiente al 2009.

### Mercados Internacionales Tipo de cambio US\$/Euro



#### Evolución anual 2010

- En el primer trimestre de 2010, la cotización media se situó en 1,3838 US\$/€ (vs. 1,3042 US\$/€ en 1T 2009).
- En el segundo trimestre del año el euro continuó debilitándose respecto al dólar, situándose el tipo de cambio medio en 1,2731 US\$/€ (vs. 1,3615 US\$/€ en 2T 2009).
- En el tercer y cuarto trimestre de 2010 el euro se fortaleció con respecto al dólar, situándose el tipo de cambio medio en 1,2910 US\$/€ en el 3T y en 1,3583 US\$/€ en el 4T.
- En el año 2010, el tipo de cambio del euro frente al dólar se ha mantenido en niveles inferiores a los registrados en 2009, situándose en media en 1,3263 US\$/€ (frente a 1,3942 US\$/€ en 2009).

#### Comportamiento diciembre 2010

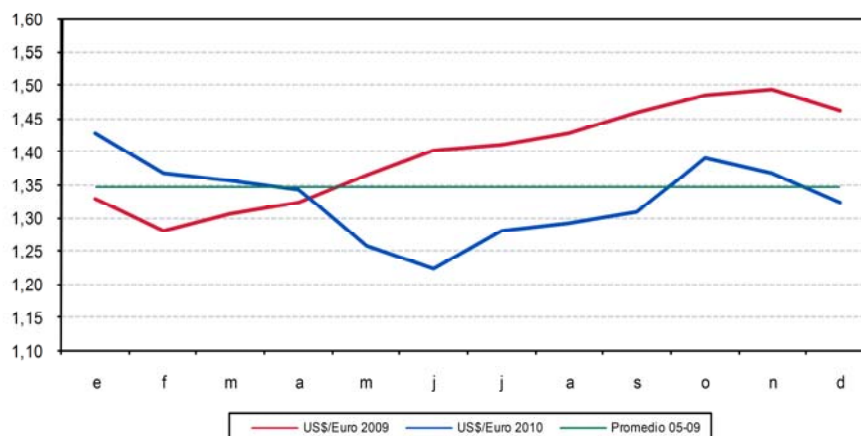
- En el mes de diciembre el tipo de cambio del euro frente al dólar disminuyó, situándose en 1,3220 US\$/€ (frente a 1,3661 US\$/€ en el mes de noviembre).



# INFORME MENSUAL DE LOS PRINCIPALES INDICADORES DEL SECTOR DEL PETRÓLEO

## Diciembre 2010

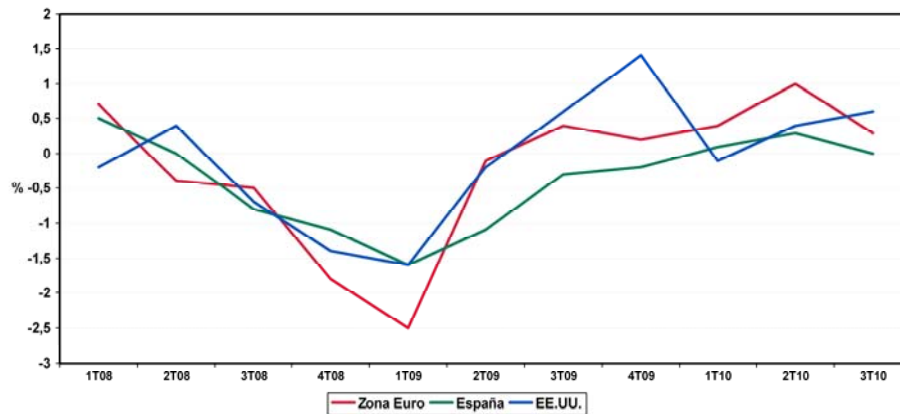
### Mercados Internacionales Tipo de cambio US\$/Euro



### US\$/Euro

	2010 (US\$/Euro)	2009 (US\$/Euro)	Var (1) (%)
<b>Noviembre</b>	<b>1,3661</b>	<b>1,4914</b>	<b>-8,4%</b>
<b>Diciembre</b>	<b>1,3220</b>	<b>1,4604</b>	<b>-9,5%</b>
1T	1,3838	1,3042	6,1%
2T	1,2731	1,3615	-6,5%
3T	1,2910	1,4303	-9,7%
<b>4T</b>	<b>1,3583</b>	<b>1,4774</b>	<b>-8,1%</b>
<b>Año</b>	<b>1,3263</b>	<b>1,3942</b>	<b>-4,9%</b>

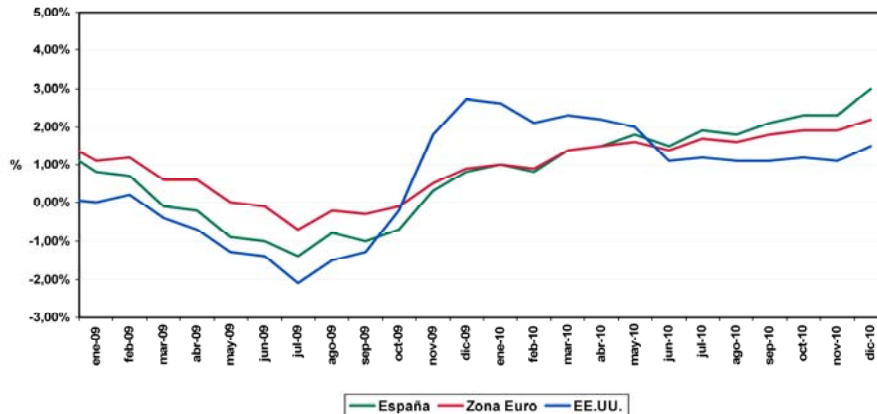
(1) Variaciones porcentuales respecto a periodos completos del año anterior

**Mercados Internacionales  
Producto Interior Bruto. Variación trimestral (tasa no anualizada)**

Fuente: Datastream

**Evolución anual 2010**

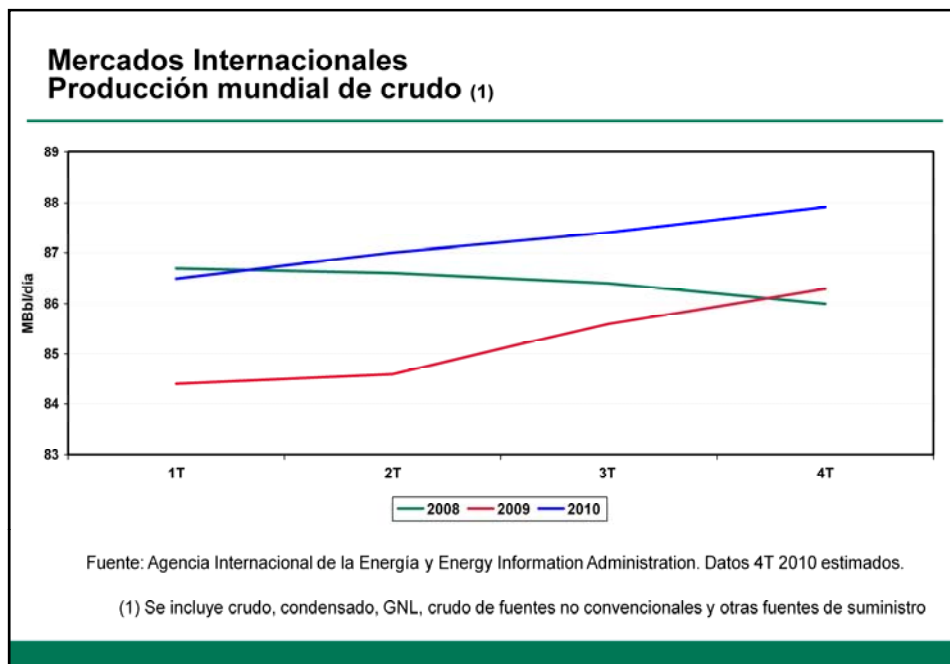
- En el primer trimestre de 2010 el mercado español y la zona euro aumentaron su ritmo de crecimiento respecto al cuarto trimestre de 2009, situándose en 0,1% y 0,4%, respectivamente, mientras que el de la economía estadounidense disminuyó, situándose en -0,1%.
- Durante el segundo trimestre del año, tanto la economía española como la zona euro y estadounidense aumentaron sus tasas de crecimiento respecto al primer trimestre, situándose en 0,3%, 1,0% y 0,4%, respectivamente.
- En el tercer trimestre del año tanto la economía española como la zona euro redujeron su ritmo de crecimiento, situándose en 0% y 0,3%, respectivamente, mientras que la economía estadounidense aumentó su tasa de crecimiento, situándose en 0,6%.

**Mercados Internacionales  
Evolución datos inflación interanual**

Fuente: Datastream

**Evolución anual 2010**

- En el primer trimestre del año aumentaron las tasas de crecimiento del IPC registradas tanto en la economía española como en la zona euro y estadounidense, situándose en 1,1%, 1,1% y 2,4%, respectivamente.
- En el segundo trimestre del año continuaron aumentando las tasas de inflación de las economías española y zona euro, situándose en 1,6% y 1,5%, respectivamente, mientras que la de la economía estadounidense disminuyó, situándose en 1,8%.
- En el tercer trimestre del año aumentaron las tasas de crecimiento del IPC en las economías española y zona euro, situándose en 2,0% y 1,7%, respectivamente, mientras que la de la economía estadounidense disminuyó, situándose en 1,2%.
- Durante el último trimestre del año se produjo un aumento de las tasas de inflación de las tres economías, española, zona euro y estadounidense, situándose en 2,6%, 2,0% y 1,3%, respectivamente.



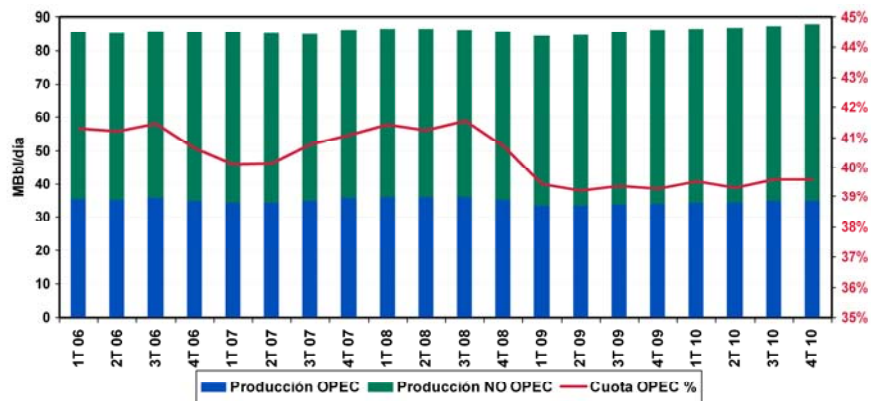
### Evolución anual 2010

- En el 1T de 2010 la producción mundial de crudo no experimentó el descenso característico estacional del período, al situarse en 86,5 MBbl/d (+200.000 Bbl/d vs. 4T de 2009).
- Durante el 2T de 2010 la producción mundial de crudo aumentó, alcanzando los 87,0 MBbl/d.
- En el tercer trimestre del año la producción mundial de crudo aumentó, situándose en 87,4 MBbl/d.

### Últimos datos disponibles

- Según las estimaciones más recientes, la oferta mundial de crudo promedio en 2010 se mantendrá en niveles superiores a los de 2009 (87,5 MBbl/d en media, +2.300.000 Bbl/d vs. 2009).

### Mercados Internacionales Producción mundial de crudo OPEC/NO OPEC (1)



Fuente: Agencia Internacional de la Energía. Datos 4T 2010 estimados.

(1) Se incluye crudo, condensado, GNL, crudo de fuentes no convencionales y otras fuentes de suministro

#### Evolución anual 2010

- En el 1T de 2010 la aportación del cártel a la producción mundial de crudo aumentó respecto al 4T del 2009, situándose en un 39,54% (+0,26% vs. 4T 2009).
- En el segundo trimestre de 2010 la aportación del cartel a la producción disminuyó ligeramente, alcanzando un 39,31%.
- Durante el tercer trimestre del año la aportación del cártel aumentó, situándose en un 39,59%.

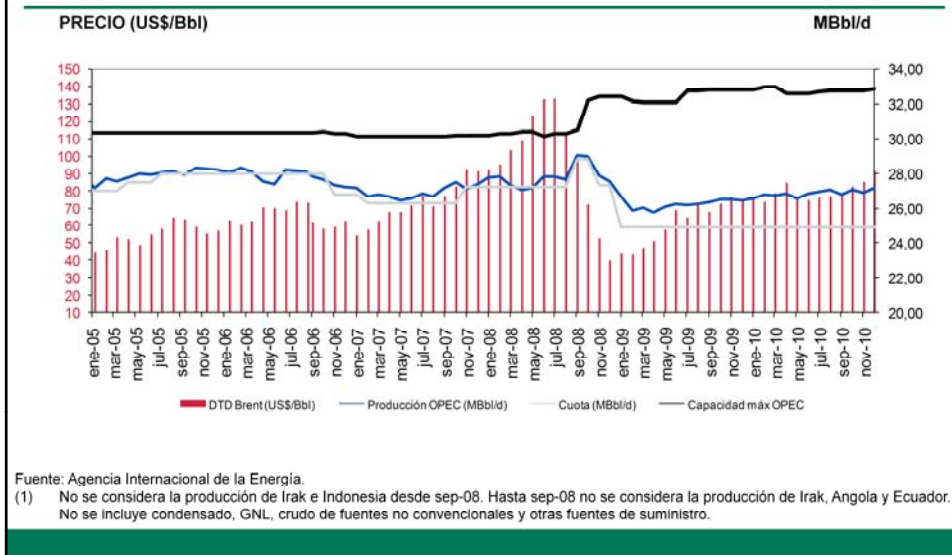
#### Últimos datos disponibles

- En 2010 las últimas estimaciones prevén una cuota de mercado de la Organización del 39,66%, frente al 39,32% registrado en 2009.

# INFORME MENSUAL DE LOS PRINCIPALES INDICADORES DEL SECTOR DEL PETRÓLEO

## Diciembre 2010

### Mercados Internacionales Producción de crudo OPEC (1). Grado de cumplimiento



### Evolución 2010

#### ÚLTIMAS ACTUACIONES OPEC RELATIVAS A PRODUCCIÓN

Fecha reunión	Actuación	Inicio actuación	Nueva cuota (MBbl/d)
17-mar-10	Mantenimiento cuota		
14-oct-10	Mantenimiento cuota		
11-dic-10	Mantenimiento cuota		

#### PRODUCCIÓN OPEC vs. CUOTA (MBbl/d)

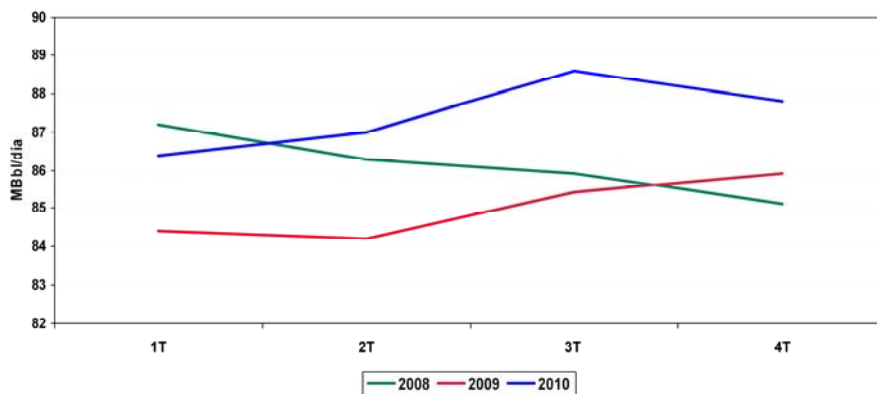
	Producción real OPEC	Exceso s/cuota
ene-10	26,56	1,71
feb-10	26,77	1,92
mar-10	26,72	1,87
abr-10	26,84	1,99
may-10	26,56	1,71
jun-10	26,85	2,00
jul-10	26,94	2,09
ago-10	27,06	2,21
sep-10	26,80	1,95
oct-10	27,07	2,22
nov-10	26,91	2,06
dic-10	27,15	2,30

- A raíz de la reunión celebrada el 11 de diciembre en Quito, la OPEP decidió mantener su cuota oficial de producción de 24,85 MBbl/d.

#### Últimos datos disponibles

- Según la última información disponible, la producción de la OPEC-11 durante el mes de diciembre fue de 27,15 MBbl/d, 2.300.000 Bbl/d por encima de su cuota oficial

### Mercados Internacionales Demanda mundial de crudo



Fuente: Agencia Internacional de la Energía. Datos 4T 2010 estimados.

#### Evolución anual 2010

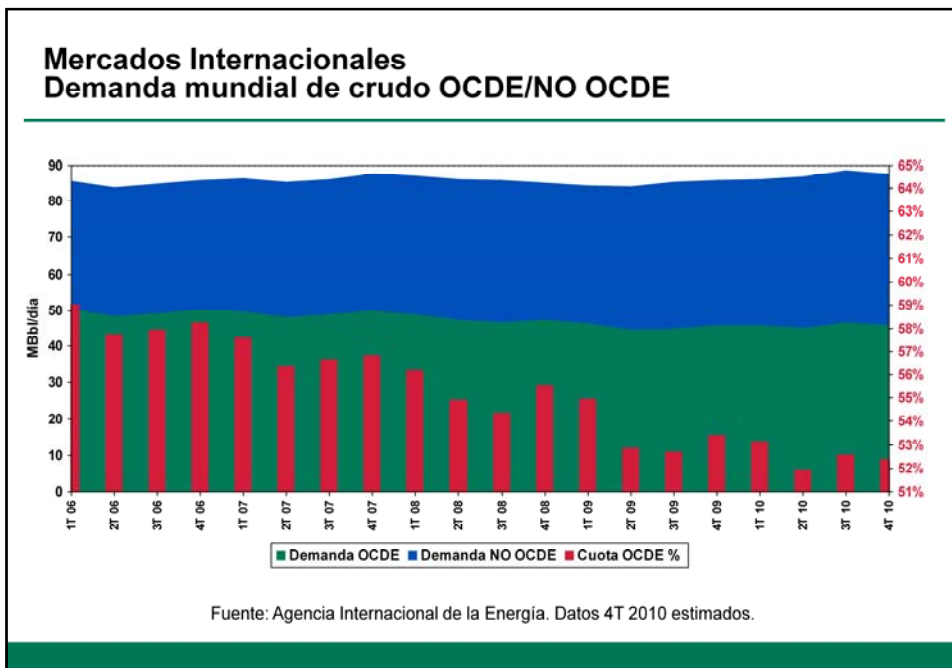
- En el 1T de 2010 la demanda mundial de crudo se situó en 86,4 MBbl/d, +500.000 Bbl/d vs. último trimestre de 2009.
- En el segundo trimestre de 2010 la demanda mundial de crudo aumentó hasta 87,0 MBbl/d, al contrario de la tendencia estacional seguida en años anteriores.
- En el tercer trimestre del año la demanda mundial de crudo aumentó, situándose en 88,6 MBbl/d.

#### Últimos datos disponibles

- Según las últimas estimaciones disponibles, la demanda mundial promedio de crudo en 2010 alcanzará los 87,4 MBbl/d (+2.400.000 Bbl/d vs. 2009).

# INFORME MENSUAL DE LOS PRINCIPALES INDICADORES DEL SECTOR DEL PETRÓLEO

## Diciembre 2010



### Evolución anual 2010

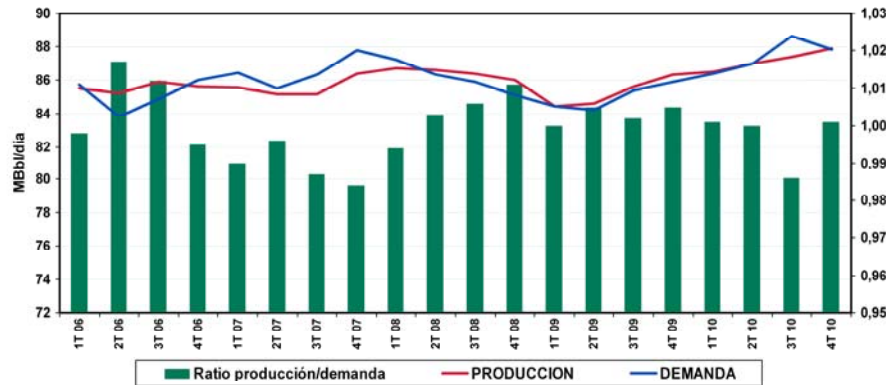
- En promedio anual se observa que el peso de la OCDE en la demanda mundial de crudo es cada vez menor. Cabe destacar el peso del 53,41% de promedio anual en 2009 frente al 55,35% de 2008, 56,99% de 2007 y 58,28% de 2006.
- Analizando trimestralmente los % de participación de los países miembros y no miembros de la OCDE, se observan comportamientos similares a lo largo de los 3 últimos años. El peso de la OCDE, que es relativamente alto en el 1T, cae en el 2T y vuelve a recuperarse durante el segundo semestre del año, principalmente en el 4T.
- En el primer trimestre del año, el peso de la OCDE en la demanda mundial de crudo se mantuvo por debajo de los niveles del 4T 2009, situándose en 53,13%.
- En el segundo trimestre de 2010 se produjo el tradicional descenso del % de participación de la OCDE, que se situó en 51,95%.
- En el tercer trimestre del año, el peso de la OCDE en la demanda mundial de crudo aumentó, situándose en 52,60%, siguiendo la tendencia de años anteriores.

### Últimos datos disponibles

- En línea con lo ocurrido los años anteriores, se estima que en 2010 la OCDE continuará perdiendo cuota. La AIE prevé que de los 87,4 MBbl/d de crudo que se demandarán mundialmente como promedio anual, 45,9 MBbl/d corresponderán a países OCDE, lo que se traduce en un peso del 52,52% frente al 53,41% alcanzado en 2009.



### Mercados Internacionales Producción vs demanda mundial de crudo (1)



Fuente: Agencia Internacional de la Energía. Datos 4T 10 estimados.

(1) Se incluye crudo, condensado, GNL, crudo de fuentes no convencionales y otras fuentes de suministro

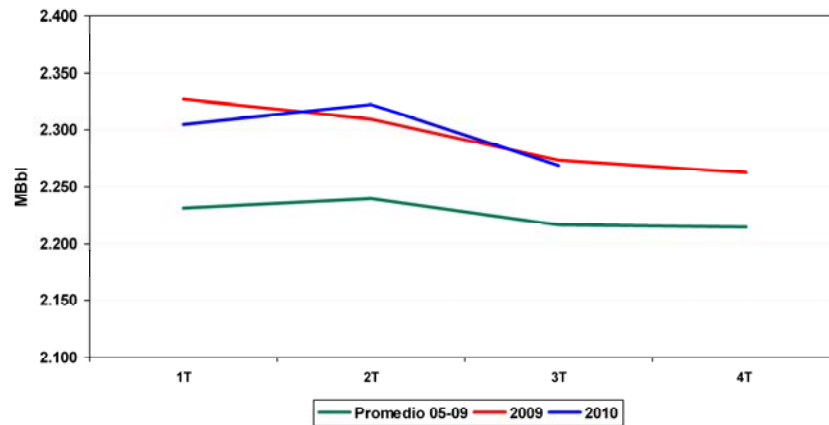
### Evolución anual 2010

- En el 1T de 2010 el ratio producción-demanda se situó en 1,001, nivel inferior al del 4T de 2009.
- En el 2T de 2010 el ratio producción-demanda descendió, situándose en 1,000.
- En el 3T del año el ratio disminuyó, hasta situarse en 0,986.

### Últimos datos disponibles

- Según las últimas estimaciones disponibles, en 2010 el ratio producción-demanda se mantendrá en media en 1,001, frente a 1,002 de 2009.

### Mercados Internacionales Evolución stocks crudo OCDE (1)



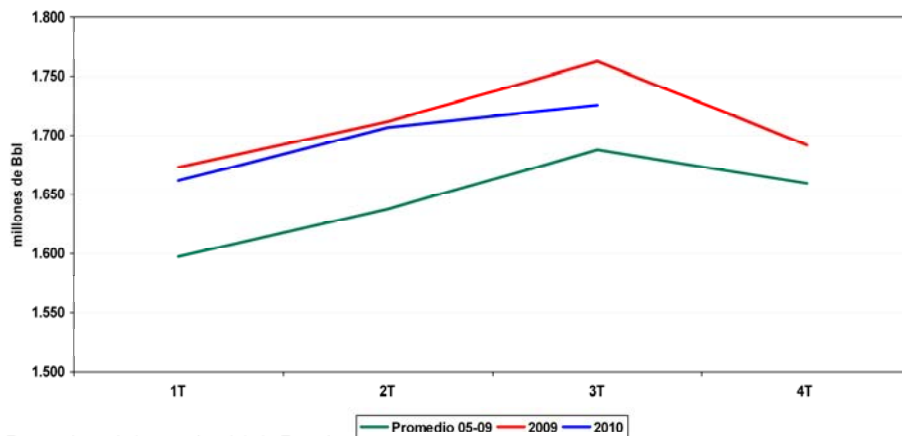
Fuente: Agencia Internacional de la Energía

(1) Se consideran stocks crudo industriales + reservas estratégicas

Los stocks representados son los correspondientes al final de cada periodo

### Evolución anual 2010

- Los stocks de crudo de la OCDE se situaron a finales del 1T 10 en 2.305 MBbl, 42 MBbl por encima de los registrados a finales del año anterior.
- En el segundo trimestre de 2010, los stocks de crudo de la OCDE aumentaron, situándose en 2.322 MBbl.
- En el tercer trimestre del año los stocks disminuyeron, situándose en 2.272 MBbl.

**Mercados Internacionales  
Evolución stocks productos OCDE (1)**

Fuente: Agencia Internacional de la Energía

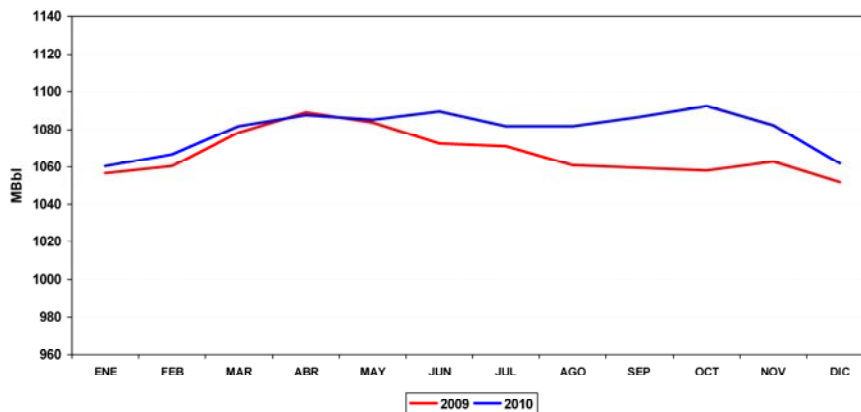
(1) Se consideran stocks productos industriales + estratégicos

Los stocks representados son los correspondientes al final de cada periodo

**Evolución anual 2010**

- Los stocks de productos en la OCDE se situaron a finales del 1T 10 en 1.662 MBbl, 30 MBbl por debajo de los registrados a finales del año anterior.
- En el segundo trimestre del año los stocks de productos aumentaron hasta 1.707 MBbl.
- Durante el tercer trimestre de 2010 los stocks de productos aumentaron, situándose en 1.723 MBbl.

### Mercados Internacionales Evolución stocks de crudo en EE.UU. (1)



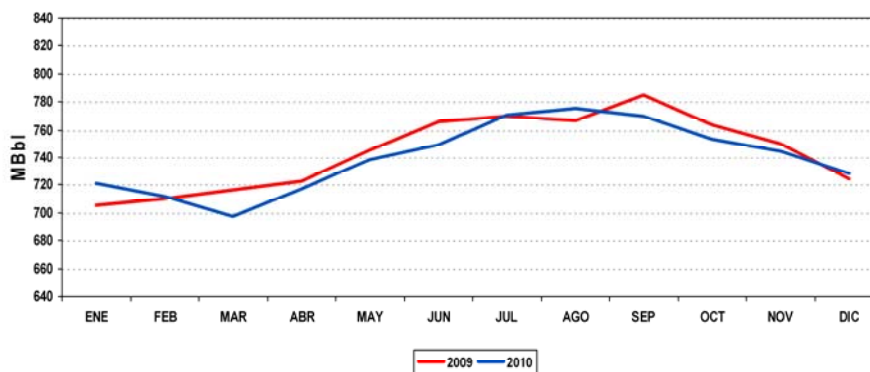
Fuente: Energy Information Administration

(1) Se consideran stocks crudo industriales + reservas estratégicas.

### Evolución anual 2010

- En los cuatro primeros meses del año la tendencia general del nivel de los stocks de crudo en Estados Unidos fue ascendente, situándose los inventarios a finales del mes de abril en 1.087,3 MBbl.
- En el mes de mayo se produjo un descenso de los stocks de crudo en Estados Unidos, situándose los inventarios a finales de mayo en 1.085 MBbl.
- En el mes de junio se incrementaron los stocks de crudo, hasta situarse en 1.089,3 MBbl.
- En el mes de julio se volvió a producir un descenso en los niveles de inventarios de crudo, situándose en 1.081,7 MBbl.
- Durante los meses de agosto, septiembre y octubre se incrementaron los stocks de crudo, situándose a finales de octubre en 1.092,4 MBbl.
- En los meses de noviembre y diciembre se produjo un descenso de los stocks de crudo, situándose los inventarios a finales de año en 1.061,8 MBbl.

### Mercados internacionales Evolución stocks de productos en EE.UU. (1)

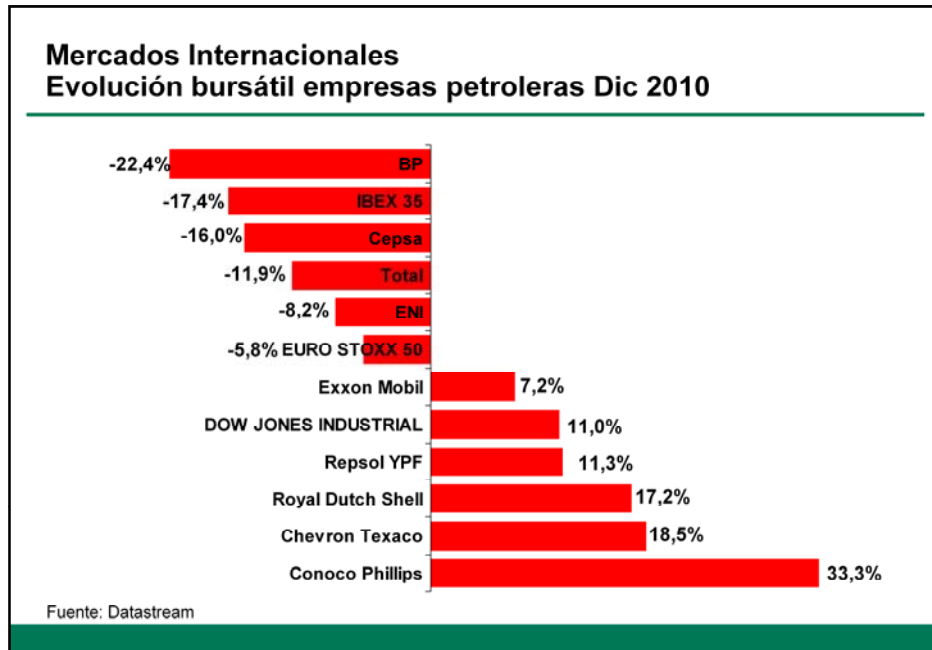


Fuente: Energy Information Administration

(1) Stocks al cierre de cada mes

### Evolución anual 2010

- En el primer trimestre de 2010 la tendencia general en el nivel de inventarios de productos petrolíferos en Estados Unidos fue descendente, situándose los inventarios a finales del mes de marzo en 697,5 MBbl.
- En el segundo trimestre del año se incrementó el nivel de stocks de productos, hasta situarse a finales de junio en 749,4 MBbl.
- En los meses de julio y agosto se incrementaron los niveles de inventarios de productos, situándose a finales de agosto en 775,4 MBbl.
- Durante los meses de septiembre, octubre, noviembre y diciembre disminuyeron los stocks de productos, situándose a finales de año en 728,4 MBbl.



### Evolución anual 2010

- Los valores que han presentado una evolución bursátil más favorable han sido Conoco Phillips, Chevron Texaco, Royal Dutch Shell, Repsol YPF y Exxon Mobil, que acumulan a finales de diciembre revalorizaciones del 33,3%, 18,5%, 17,2%, 11,3% y 7,2%, respectivamente.
- Por su parte, ENI, Total, Cepsa y BP presentan unas revalorizaciones en lo que llevamos del año del -8,2%, -11,9%, -16,0% y -22,4% respectivamente.



Comisión  
Nacional  
de Energía

# INFORME MENSUAL DE LOS PRINCIPALES INDICADORES DEL SECTOR DEL PETRÓLEO

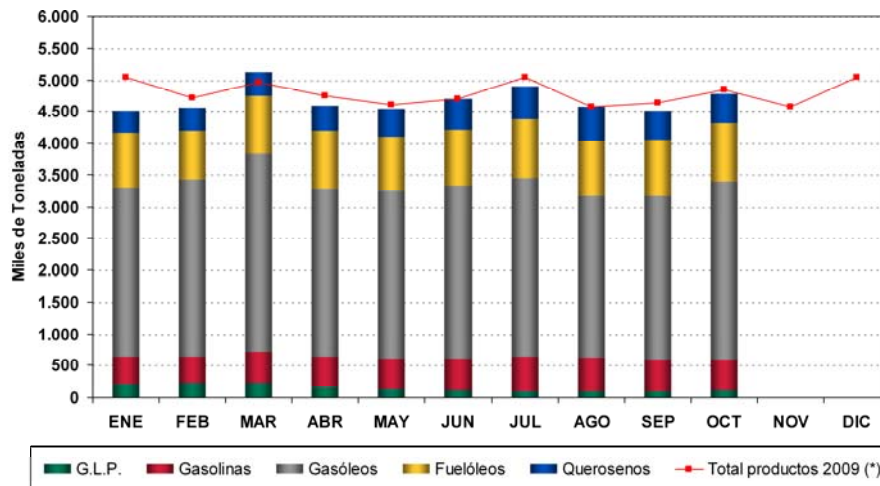
Diciembre 2010

## MERCADO NACIONAL

# INFORME MENSUAL DE LOS PRINCIPALES INDICADORES DEL SECTOR DEL PETRÓLEO

## Diciembre 2010

### Mercado Nacional Consumo de productos en España (Octubre 2010)



(\*) Excluido el genérico "Otros Productos".

Fuente: Elaboración propia

### Evolución anual

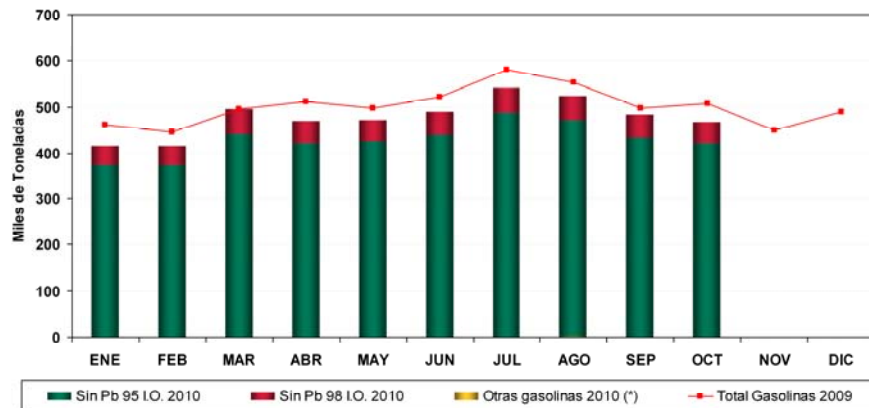
- El consumo acumulado de productos petrolíferos (GLP, gasolinas, gasóleos, fuelóleos y querosenos) durante los primeros diez meses de 2010 se sitúa en 46,74 MTm, un 2,4% por debajo del correspondiente al mismo periodo de 2009.
- Por productos, en relación al acumulado del mismo periodo de 2009, la demanda de todos los productos disminuye (excepto la de querosenos que aumenta un +1,8%): GLP (-1,8%), gasolinas (-5,9%), gasóleos (-0,9%) y fuelóleos (-6,7%).
- En cuanto a la estructura del consumo de los primeros diez meses de 2010, los gasóleos continúan siendo, con diferencia, los más demandados, representando el 58,56% del total, seguidos de los fuelóleos (18,65%), las gasolinas (10,22%), los querosenos (9,42%) y, por último, los GLP (3,15%).

### Evolución octubre 2010

- En octubre de 2010 la demanda de productos petrolíferos aumenta (+6,0%), tras dos meses de descensos, situándose en 4,78 MTm. Mientras que el consumo de GLP, gasóleos, fuelóleos y querosenos asciende (+19,7%, +8,6%, +3,4% y +3,0%, respectivamente), el de gasolinas desciende (-3,5%).
- En octubre de 2010 la demanda de productos petrolíferos se sitúa, por séptimo mes consecutivo, por debajo de la correspondiente al mismo mes del año anterior (-1,4%). El consumo de gasolinas, gasóleos y fuelóleos es inferior (-8,0%, -0,8% y -2,9%, respectivamente), mientras que el de GLP y querosenos es superior (+7,9% y +2,8 %, respectivamente).



### Mercado Nacional Consumo de gasolinas en España (Octubre 2010)



(\*) Se incluyen gasolinas con contenido de bioetanol superior al 5% en volumen (mezcla directa) y , desde sep-10, superior al 10%.  
Fuente: Elaboración propia

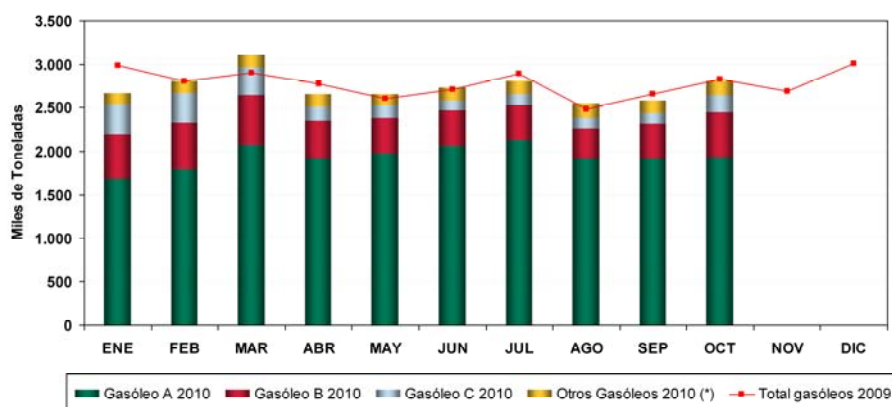
### Evolución anual

- El consumo acumulado de gasolinas durante los primeros diez meses de 2010 se sitúa en 4,78 MTm, un 5,9% por debajo del registrado en el mismo periodo de 2009. Este descenso global se explica por la menor demanda tanto de gasolina 95 I.O. (-5,2%) como de gasolina 98 I.O. (-11,4%), que no se ve compensada por el mayor consumo del genérico "otras gasolinas" (+4,7%).

### Evolución octubre 2010

- En octubre de 2010 la demanda global de gasolinas disminuye (-3,5%), por tercer mes consecutivo, situándose en 467 kTm. El consumo tanto de gasolina 95 I.O (-2,9%) como el de gasolina 98 I.O (-8,3%) y el del genérico "otras gasolinas" (-12,2%) es inferior.
- En octubre de 2010 el consumo global de gasolinas se sitúa, como viene siendo habitual, por debajo del correspondiente al mismo mes del año anterior (-8,0%). Este descenso global es debido a la menor demanda de gasolina 95 I.O. (-6,9%), gasolina 98 I.O. (-17,2%) y del genérico "otras gasolinas" (-5,6%).

### Mercado Nacional Consumo de gasóleos en España (Octubre 2010)



(\*) Se incluyen gasóleos con contenido de éster metílico superior al 5% en volumen y desde sep-10 superior al 7%.  
Fuente: Elaboración propia

### Evolución anual

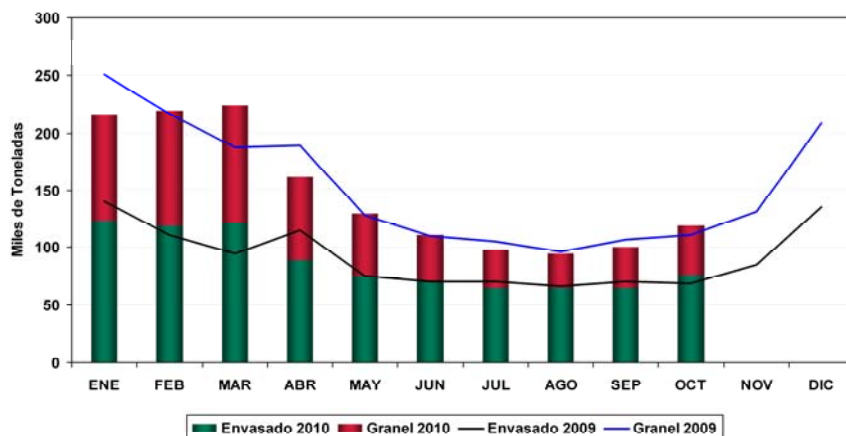
- El consumo acumulado de gasóleos durante los primeros diez meses de 2010 se sitúa en 27,37 MTm, un 0,9% por debajo del registrado en el mismo periodo de 2009. Si bien el consumo del gasóleo A (-1,5%) y gasóleo B (-1,4%) es inferior, el consumo de gasóleo C (+1,4%) y del genérico "otros gasóleos" (+4,4%) es superior.

### Evolución octubre 2010

- En octubre de 2010 la demanda total de gasóleos aumenta (+8,6%), por segundo mes consecutivo, situándose en 2,81 MTm. El consumo de todos los tipos de gasóleos es superior: gasóleo A (+0,8%), gasóleo B (+28,0%) y gasóleo C (+66,8%) y el del genérico "otros gasóleos" (+12,0%).
- En octubre de 2010 la demanda total de gasóleos se sitúa, por segundo mes consecutivo, por debajo (-0,8%) de la registrada en el mismo mes del año precedente. Mientras que el consumo de gasóleo A es inferior (-4,8%), el del resto de gasóleos es superior: gasóleo B (+6,5%), gasóleo C (+14,8%) y el genérico "otros gasóleos" (+13,5%).

### Mercado Nacional

#### Consumo de GLP envasado/granel en España (Octubre 2010)



Fuente: Elaboración propia

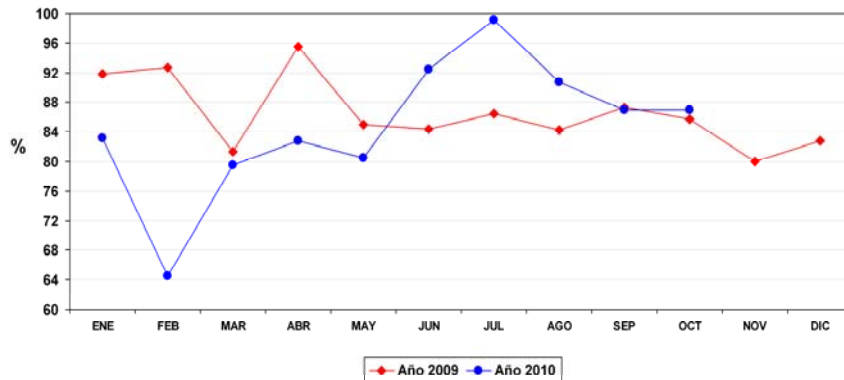
### Evolución anual

- El consumo acumulado de GLP durante los primeros diez meses de 2010 se sitúa en 1.472 kTm, cifra inferior en un 1,8% a la registrada en el mismo periodo de 2009.
- Por segmentos, el consumo acumulado tanto de GLP envasado como de GLP a granel es inferior al correspondiente al mismo periodo de 2009 (-1,5% y -2,2%, respectivamente).

### Evolución octubre 2010

- En octubre de 2010 el consumo de GLP aumenta (+19,7%), por segundo mes consecutivo, situándose en 119 kTm. Por modalidades de suministro, la demanda de GLP envasado y GLP a granel aumenta (+17,2% y +24,2%, respectivamente).
- En octubre de 2010 la demanda de GLP se sitúa por encima de la correspondiente al mismo mes del año anterior (+7,9%), por primera vez en tres meses. El consumo de GLP envasado y GLP a granel aumenta (+10,7% y +3,2%, respectivamente).
- La proporción de GLP envasado en el ratio de consumo mensual envasado/granel disminuye por segundo mes consecutivo, situándose en octubre en 63,85%/36,15% frente al 65,17%/34,83% de septiembre.

**Mercado Nacional**  
**Actividad de refino. Utilización de la capacidad de refino (Octubre 2010)**



Fuente: Elaboración propia

### Evolución anual

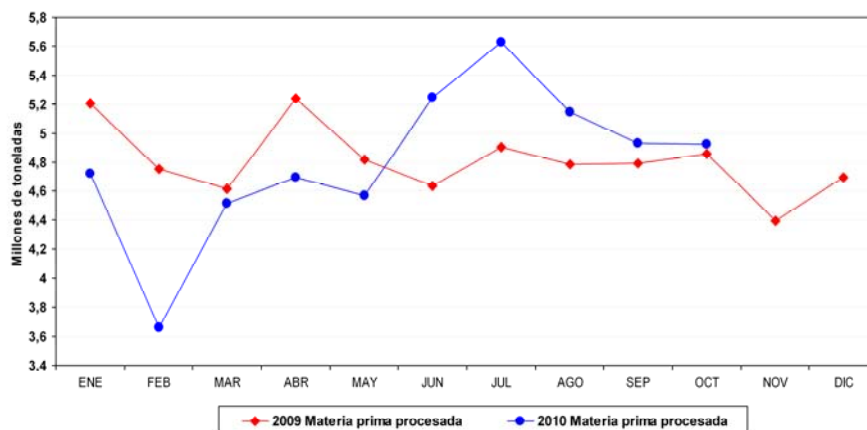
- La utilización media de la capacidad de refino correspondiente a los primeros diez meses de 2010 se sitúa en el 84,7%, 2,8 puntos porcentuales por debajo de la del mismo período de 2009.

### Evolución octubre 2010

- En octubre de 2010 la utilización de la capacidad de refino disminuye (-0,1 puntos porcentuales), por tercer mes consecutivo, situándose en el 86,9%.
- En octubre de 2010 la utilización de la capacidad de refino es superior a la correspondiente al mismo mes de 2009 en 1,2 puntos porcentuales.

### Mercado Nacional

#### Actividad de refino. Materia prima procesada (Octubre 2010)



Fuente: Elaboración propia

### Evolución anual

- Las refinerías españolas procesaron durante los primeros diez meses de 2010 un total de 48,034 MTm de materia prima, 586 kTm menos que en el mismo periodo de 2009.

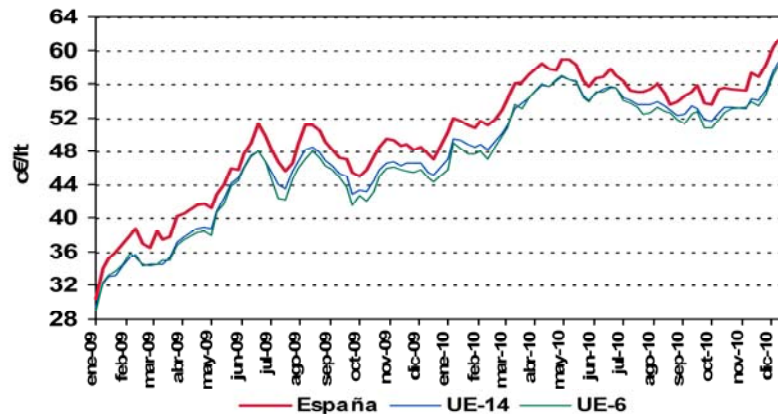
### Evolución octubre 2010

- En octubre de 2010 se procesaron 4,929 MTm de materia prima, 6 kTm menos que en el mes anterior.
- La materia prima procesada en octubre de 2010 es superior a la correspondiente al mismo mes de 2009 en un 1,4%.

# INFORME MENSUAL DE LOS PRINCIPALES INDICADORES DEL SECTOR DEL PETRÓLEO

## Diciembre 2010

### Mercado Nacional Evolución Precio Antes de Impuestos (PAI) Gasolina 95 I.O.

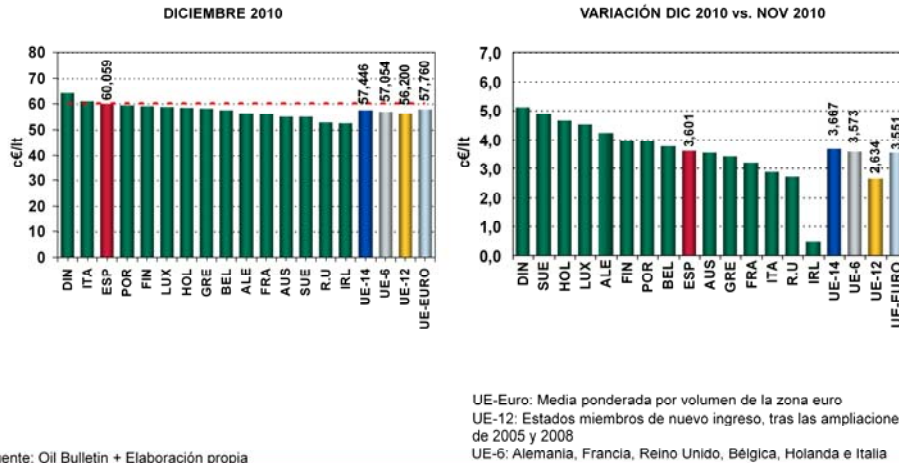


Fuente: Oil Bulletin + Elaboración propia

UE-6: Alemania, Francia, Reino Unido, Bélgica, Holanda e Italia

- En diciembre, el PAI medio mensual de la Gna. 95 en España se sitúa por trigésimo séptimo mes consecutivo por encima del de la UE-14 y UE-6.
- El PAI promedio del año 2010, tanto en España (55,535 c€/lt) como en la UE-14 (53,348 c€/lt) y en la UE-6 (52,893 c€/lt), es superior al registrado en el ejercicio 2009 (+11,166, +11,326 y +11,375 c€/lt, respectivamente).
- Los diferenciales España/UE-14 y España/UE-6 promedios del año 2010 se sitúan por debajo de los correspondientes a 2009 (-0,160 y -0,209 c€/lt, respectivamente).

### Mercado Nacional Comparación PAI España-UE Gasolina 95 I.O.

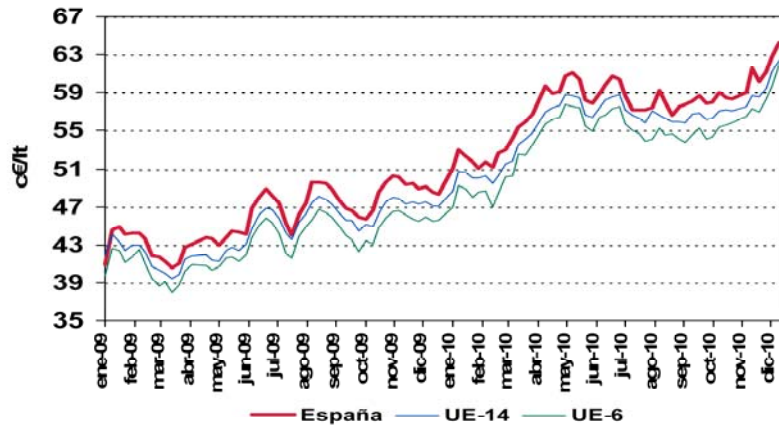


- En diciembre, el PAI medio mensual de la Gna. 95 aumenta, por tercer mes consecutivo, tanto en España como en la UE-14 y en la UE-6 (+3,601, +3,667 y +3,573 c€/lt, respectivamente).
- Desde dic-07, los diferenciales promedios mensuales España/UE-14 y España/UE-6 son positivos. En diciembre de 2010, mientras que el diferencial promedio España/UE-14 disminuye, por primera vez en tres meses, hasta +2,613 c€/lt, el diferencial promedio España/UE-6 acumula su sexto ascenso consecutivo, situándose en +3,005 c€/lt, el mayor valor registrado desde febrero de 2010.

# INFORME MENSUAL DE LOS PRINCIPALES INDICADORES DEL SECTOR DEL PETRÓLEO

## Diciembre 2010

### Mercado Nacional Evolución Precio Antes de Impuestos (PAI) Gasóleo A



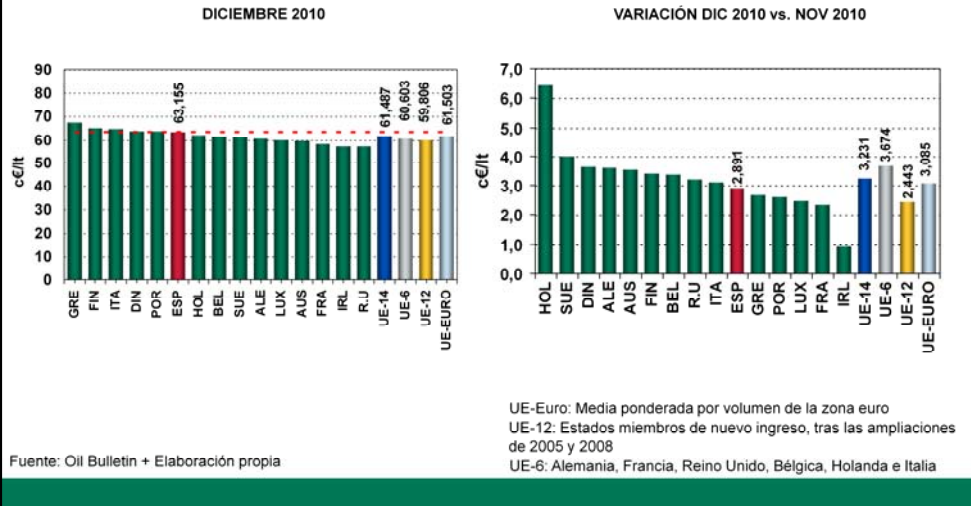
Fuente: Oil Bulletin + Elaboración propia

UE-6: Alemania, Francia, Reino Unido, Bélgica, Holanda e Italia

- En diciembre, el PAI medio mensual del Go. A en España se sitúa por encima del de la UE-14 y UE-6, por vigésimo cuarto y trigésimo séptimo mes consecutivo respectivamente.
- El PAI promedio del año 2010, tanto en España (57,649 c€/lt) como en la UE-14 (55,940 c€/lt) y en la UE-6 (54,462 c€/lt), es superior al registrado el año anterior (+11,705, +11,449 y +11,353 c€/lt, respectivamente).
- Los diferenciales España/UE-14 y España/UE-6 promedios de 2010 se sitúan por encima de los del 2009 (+0,256 y +0,352 c€/lt, respectivamente).



### Mercado Nacional Comparación PAI España-UE Gasóleo A

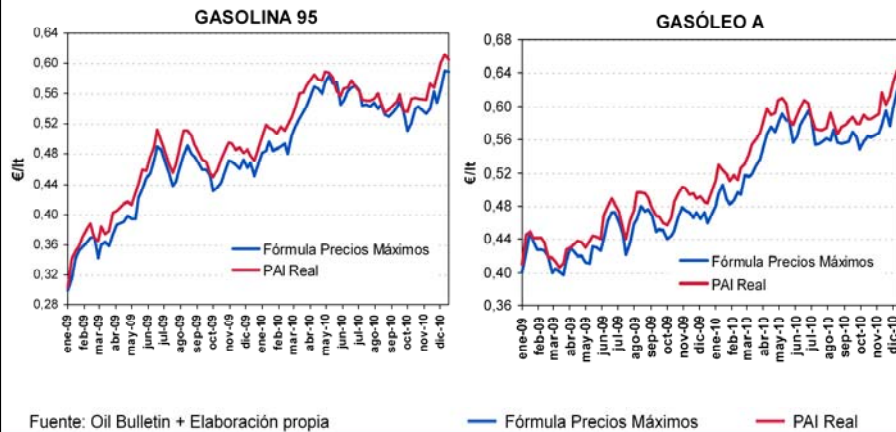


- En diciembre, el PAI medio mensual del Go. A aumenta tanto en España (+2,891 c€/lt) como en la UE-14 (+3,231 c€/lt) y en la UE-6 (+3,674 c€/lt), por quinto, cuarto y tercer mes consecutivo respectivamente.
- Desde dic-07, el diferencial promedio mensual España/UE-6 es positivo, disminuyendo en diciembre hasta +2,552 c€/lt, tras haber aumentado el mes anterior. Igualmente, el diferencial promedio España/UE-14 es positivo, por vigésimo cuarto mes, y disminuye en diciembre hasta +1,668 c€/lt.

# INFORME MENSUAL DE LOS PRINCIPALES INDICADORES DEL SECTOR DEL PETRÓLEO

## Diciembre 2010

### Mercado Nacional Antigua Fórmula Precios Máximos vs. PAI Real

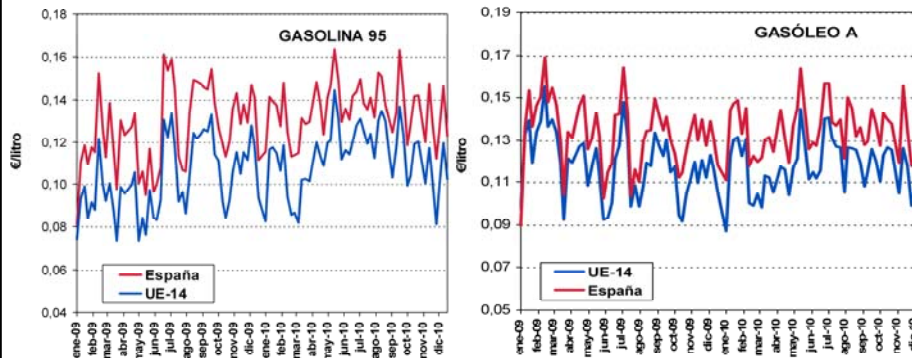


- En diciembre, el PAI medio real de la Gna. 95 se sitúa, por vigésimo cuarto mes consecutivo, por encima (+2,68 c€/lt) del precio resultante de la antigua fórmula de precios máximos.
- De igual forma, el PAI medio real del Go. A se sitúa, por vigésimo cuarto mes consecutivo, por encima (+2,74 c€/lt) del precio resultante de la antigua fórmula de precios máximos.
- El PAI real promedio del año 2010, tanto de la Gna. 95 como del Go. A, se sitúa por encima del precio promedio resultante de la antigua fórmula de precios máximos (+1,58      +2,23 c€/lt, respectivamente).

# INFORME MENSUAL DE LOS PRINCIPALES INDICADORES DEL SECTOR DEL PETRÓLEO

## Diciembre 2010

### Mercado Nacional Evolución del PAI-Ci CIF



Fuente: Elaboración propia

- En diciembre, el margen bruto medio mensual de la Gna. 95 disminuye, por cuarto mes consecutivo, tanto en España (-0,52 c€/lt) como en la UE-14 (-0,57 c€/lt), situándose en 12,69 y 10,08 c€/lt respectivamente.
- El margen bruto de la Gna. 95 promedio del año 2010 se sitúa por encima del correspondiente al ejercicio 2009, tanto en España (+0,93 c€/lt) como en la UE-14 (+1,04 c€/lt).
- En diciembre, el margen bruto medio mensual del Go. A disminuye por segundo mes consecutivo, tanto en España (-1,19 c€/lt) como en la UE-14 (-0,79 c€/lt), situándose en 12,46 y 10,81 c€/lt, respectivamente.
- El margen bruto del Go. A promedio del año 2010 se sitúa por encima del correspondiente al ejercicio 2009 en España (+0,19 c€/lt), mientras que en la UE-14 se sitúa por debajo (-0,09 c€/lt).