



INFORME MENSUAL DE LOS PRINCIPALES INDICADORES DEL SECTOR DEL PETRÓLEO

Febrero 2010

ÍNDICE

1ª parte: ACONTECIMIENTOS DEL SECTOR

2ª parte: LEGISLACIÓN RECIENTE

3ª parte: MERCADOS INTERNACIONALES

- Precio del crudo Brent
- Precio de la cesta OPEC
- Diferencial WTI-Brent
- Diferencial Futuro Brent IPE 1 mes-DTD Brent
- Cotizaciones Brent y productos europeos
- Diferencial productos en Europa vs. Brent
- Mercado de Fletes (itinerarios simples)
- Tipo de cambio US\$/Euro
- Producto Interior Bruto. Variación trimestral
- Evolución datos inflación interanual
- Producción mundial de crudo
- Producción mundial de crudo OPEC/ NO OPEC
- Producción de crudo OPEC. Grado de cumplimiento
- Demanda mundial de crudo
- Demanda mundial de crudo OCDE/NO OCDE
- Producción vs. demanda mundial de crudo
- Evolución stocks crudo OCDE
- Evolución stocks productos OCDE
- Evolución stocks de crudo en EE.UU.
- Evolución stocks de productos en EE.UU.
- Evolución bursátil empresas petroleras 2008

ÍNDICE

4ª parte: MERCADO NACIONAL

- Producción nacional de crudo
- Producción nacional de gas
- Consumo de productos en España
- Consumo de gasolinas en España
- Consumo de gasóleos en España
- Consumo de GLP envasado/granel en España
- Actividad de refino. Utilización de la capacidad de refino
- Actividad de refino. Materia prima procesada
- Evolución precios antes de impuestos (PAI) gasolina 95 I.O.
- Comparación PAI España-UE gasolina 95 I.O.
- Evolución precios antes de impuestos (PAI) gasóleo A
- Comparación PAI España-UE gasóleo A
- Antigua fórmula precios máximos vs. PAI real
- Evolución del PAI – Ci CIF gasolina 95 I.O.
- Evolución del PAI – Ci CIF gasóleo A



Comisión
Nacional
de Energía

INFORME MENSUAL DE LOS PRINCIPALES INDICADORES DEL SECTOR DEL PETRÓLEO Febrero 2010

ACONTECIMIENTOS DEL SECTOR

ACONTECIMIENTOS DEL SECTOR

Mercados Internacionales

- De acuerdo con su último informe mensual disponible, la Agencia Internacional de la Energía revisó al alza en 70.000 Bbl/día su previsión de la demanda mundial de crudo para 2010, situándola en 86,6 MBbl/d.

Empresas del sector: nacionales

- La Compañía Logística de Hidrocarburos (CLH) emitió sus resultados correspondientes al año 2009, alcanzando un beneficio neto de 177,7 millones de euros, un 9,4% superior al registrado en el ejercicio anterior.
- Repsol YPF emitió con fecha 25 de febrero sus resultados correspondientes al año 2009, alcanzando el beneficio neto de la compañía los 1.559 millones de euros.
- Con fecha 25 de febrero, CEPSA emitió sus resultados correspondientes a 2009. El resultado neto del ejercicio ascendió a 270 millones de euros, frente a 524 millones de euros en 2008.

Empresas del sector: internacionales

- BP emitió sus resultados correspondientes al año 2009, con un resultado neto de 13.955 millones de dólares, frente a los 25.593 millones de dólares en 2008. Asimismo anunció el reparto de un dividendo trimestral de 14 centavos de dólar por acción, pagadero en marzo.
- Shell emitió sus resultados correspondientes al cuarto trimestre de 2009, alcanzando un resultado neto de 1.177 millones de dólares, lo que supone una disminución del 75% respecto al mismo periodo del año anterior .
- La compañía francesa Total registró un beneficio neto de 7.784 millones de euros en 2009, un 44% inferior a los resultados del ejercicio anterior.
- Los resultados de la compañía italiana Eni ascendieron en el año 2009 a 4.617 millones de euros, un 47,7% inferiores a los registrados el ejercicio anterior.
- Statoil anunció un beneficio neto para el cuarto trimestre de 2009 de 7,1 millones de coronas noruegas , frente a los dos millones de coronas noruegas registrados en el mismo trimestre del año anterior.
- La petrolera rusa Rosneft emitió sus resultados correspondientes al año 2009. El resultado neto de la compañía ascendió a 6.514 millones de dólares, un 35,9% inferior al registrado en el mismo periodo del año anterior.



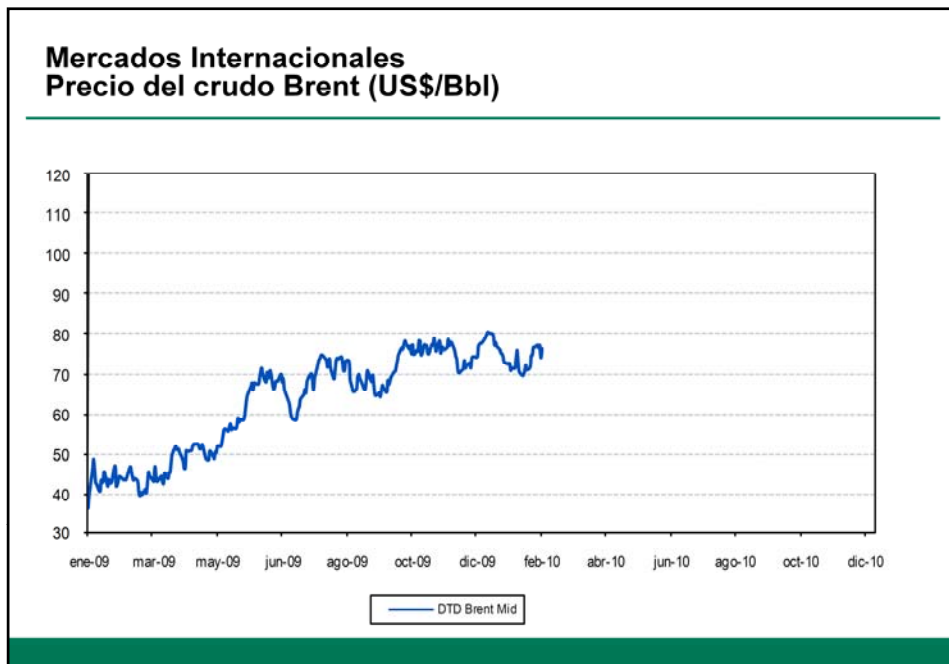
Comisión
Nacional
de Energía

INFORME MENSUAL DE LOS PRINCIPALES INDICADORES DEL SECTOR DEL PETRÓLEO Febrero 2010

MERCADOS INTERNACIONALES

INFORME MENSUAL DE LOS PRINCIPALES INDICADORES DEL SECTOR DEL PETRÓLEO

Febrero 2010



Evolución anual 2009

- En el año 2009 la cotización media del Brent se situó en 61,60 US\$/Bbl, un 36,4% por debajo de la registrada el año anterior.
- En el primer trimestre del año el precio del crudo mantuvo una tendencia ligeramente alcista, ante el incremento de las tensiones geopolíticas en Oriente Medio, el conflicto energético entre Rusia y Ucrania y el anuncio de la Reserva Federal de EE.UU. del plan de compra de activos devaluados del sistema financiero.
- El segundo trimestre continuó con la tendencia alcista de la cotización del crudo, derivada del incremento de las tensiones geopolíticas en Nigeria, la explosión de una refinería en Texas y el descenso de los niveles de inventarios.
- En el tercer y cuarto trimestre del año continuó incrementándose el precio del crudo, ante una contracción de la economía estadounidense inferior a la esperada, la revisión al alza por parte de la AIE y de la OPEP de sus previsiones de demanda de crudo y la disminución de los niveles de stocks.

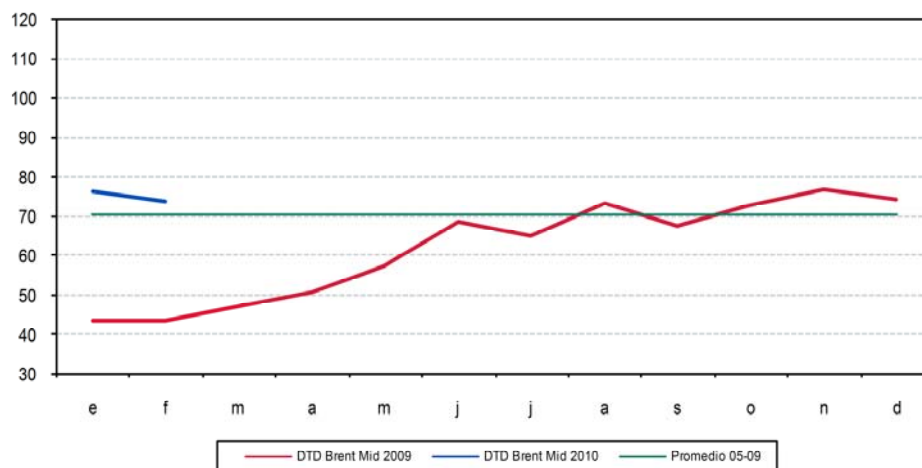
Comportamiento 2010

- En el mes de enero se produjo un incremento de la cotización del crudo, ante la presencia de una ola de frío en EE.UU. y el incendio de una refinería en Canadá. La cotización media del mes se situó en 76,26 US\$/Bbl, un 76,2% por encima de la registrada el mismo periodo del año anterior.
- En el mes de febrero disminuyó la cotización del crudo, ante la revisión a la baja por parte de la OPEP de sus previsión de demanda de crudo para 2010 y el incremento de los niveles de inventarios, situándose la cotización media en 73,63 US\$/Bbl, un 71,0% por encima de la registrada el mismo periodo del año anterior.
- En lo que llevamos de año la cotización media del Brent se ha situado en 74,98 US\$/Bbl, un 21,7% superior a la registrada el año anterior.

INFORME MENSUAL DE LOS PRINCIPALES INDICADORES DEL SECTOR DEL PETRÓLEO

Febrero 2010

Mercados Internacionales Precio del crudo Brent (US\$/Bbl)



DTD Brent Mid

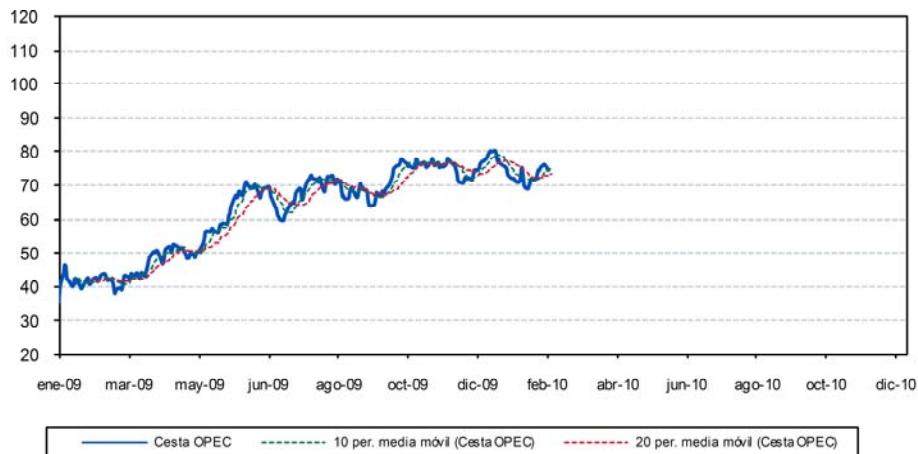
	2010 (US\$/Bbl)	2009 (US\$/Bbl)	Var (1) (%)
Enero	76,26	43,27	76,2%
Febrero	73,63	43,07	71,0%
1T	74,98	44,33	69,1%
2T	---	58,81	---
3T	---	68,15	---
4T	---	74,53	---
Año	74,98	61,60	21,7%

(1) Variaciones porcentuales respecto a periodos completos del año anterior

INFORME MENSUAL DE LOS PRINCIPALES INDICADORES DEL SECTOR DEL PETRÓLEO

Febrero 2010

Mercados Internacionales Precio de la cesta OPEC (US\$/Bbl)



Evolución 2009

- En el año 2009, el precio medio de la cesta OPEC se situó en 60,98 US\$/Bbl, un 35,1% por debajo de la media de 2008.

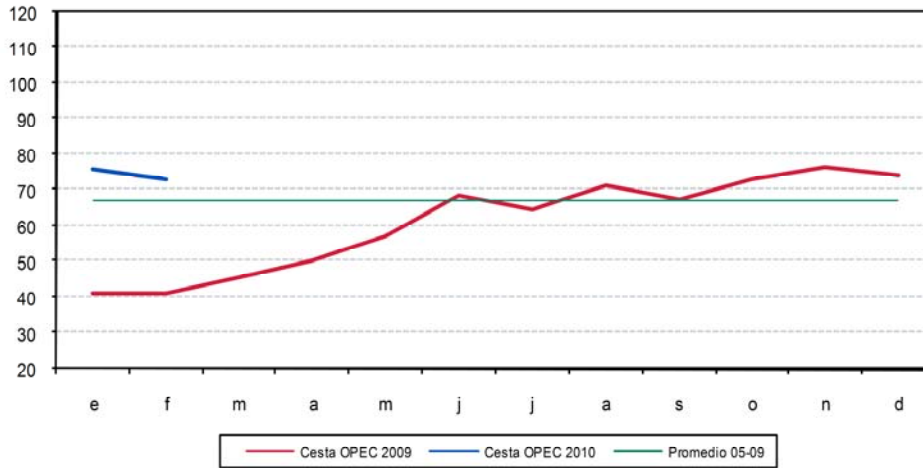
Comportamiento 2010

- La cotización media de la cesta OPEC aumentó en el mes de enero, situándose en 76,07 US\$/Bbl frente a los 74,03 US\$/Bbl registrados el mes anterior.
- En febrero la cotización media de la cesta OPEC disminuyó, situándose en 72,99 US\$/Bbl frente a los 76,07 US\$/Bbl registrados el mes anterior.
- En lo que llevamos de año el precio medio de la cesta OPEC se ha situado en 74,56 US\$/Bbl, un 22,3% superior a la media de 2009.

INFORME MENSUAL DE LOS PRINCIPALES INDICADORES DEL SECTOR DEL PETRÓLEO

Febrero 2010

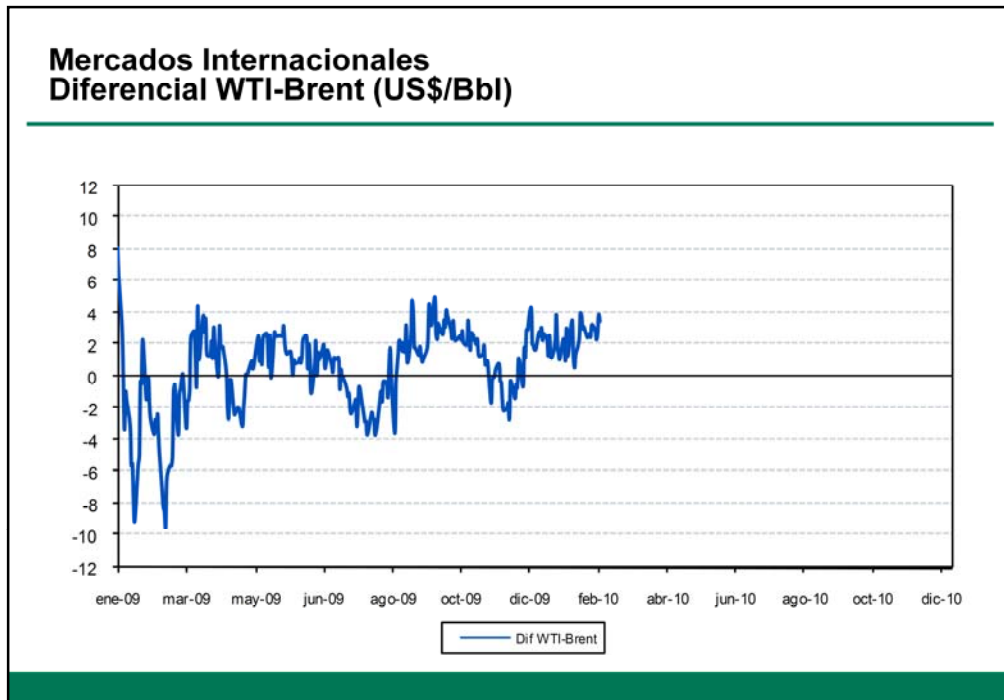
Mercados Internacionales Precio de la cesta OPEC (US\$/Bbl)



Cesta OPEC

	2010 (US\$/Bbl)	2009 (US\$/Bbl)	Var (1) (%)
Enero	76,07	41,25	84,4%
Febrero	72,99	41,36	76,5%
1T	74,56	42,84	74,0%
2T	---	58,61	---
3T	---	67,60	---
4T	---	74,29	---
Año	74,56	60,98	22,3%

(1) Variaciones porcentuales respecto a periodos completos del año anterior



Evolución anual 2009

- En el primer trimestre del año el sentido del diferencial medio WTI-Brent se posicionó en valores negativos, debido al exceso de inventarios físicos en Cushing, EE.UU., importante nudo de oleoductos y punto de entrega del contrato de WTI que cotiza en la Bolsa de Nueva York, situándose en -1,31 US\$/Bbl (vs. 1,01 US\$/Bbl en 1T 2008).
- En el segundo trimestre el diferencial medio volvió a ser positivo, situándose en 0,81 US\$/Bbl (vs. 2,61 US\$/Bbl).
- En el tercer trimestre del año el diferencial medio WTI-Brent se situó en -0,05 US\$/Bbl (vs. 3,36 US\$/Bbl en 3T 2008).
- En el cuarto trimestre del año el diferencial se ha situado en 1,48 US\$/Bbl (vs. 3,35 US\$/Bbl en 4T 2008).
- En el año 2009 el diferencial WTI-Brent se situó en 0,24 US\$/Bbl (vs. 2,59 US\$/Bbl en 2008).

Comportamiento 2010

- En enero el diferencial medio WTI-Brent se situó en 2,09 US\$/Bbl (vs. 0,25 US\$/Bbl en diciembre).
- En el mes de febrero, el diferencial medio WTI-Brent se situó en 2,71 US\$/Bbl (vs. 2,09 US\$/Bbl en enero).
- En lo que llevamos de año el diferencial se ha mantenido en niveles superiores a los registrados en 2009, situándose en media en 2,39 US\$/Bbl (vs. 0,24 US\$/Bbl en 2009).

INFORME MENSUAL DE LOS PRINCIPALES INDICADORES DEL SECTOR DEL PETRÓLEO

Febrero 2010

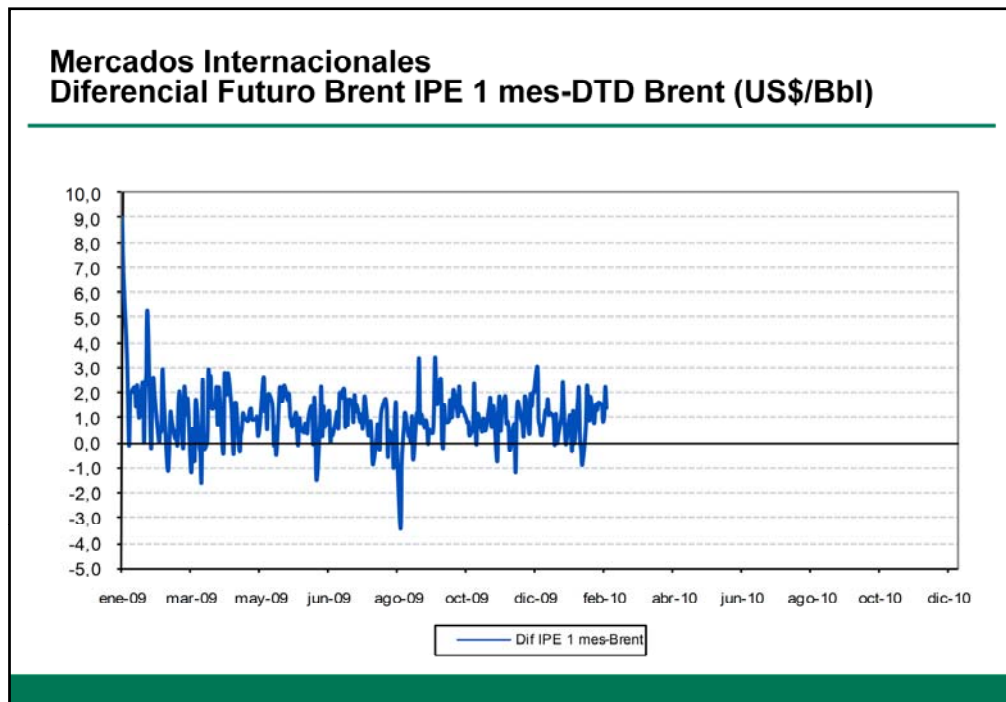
Mercados Internacionales Diferencial WTI-Brent (US\$/Bbl)



Dif WTI Cushing M th1 M id vs. DTD Brent M id

	2010 (US\$/Bbl)	2009 (US\$/Bbl)	Var (1) (%)
Enero	2,09	-1,63	-228,2%
Febrero	2,71	-3,99	-167,9%
1T	2,39	-1,31	-282,4%
2T	---	0,81	---
3T	---	-0,05	---
4T	---	1,48	---
Año	2,39	0,24	895,8%

(1) Variaciones porcentuales respecto a periodos completos del año anterior



Evolución anual 2009

- En el año 2009 el mercado se mantuvo en posición de “contango” (futuro superior al spot), situándose el diferencial medio IPE-Dated Brent en 1,03 US\$/Bbl.

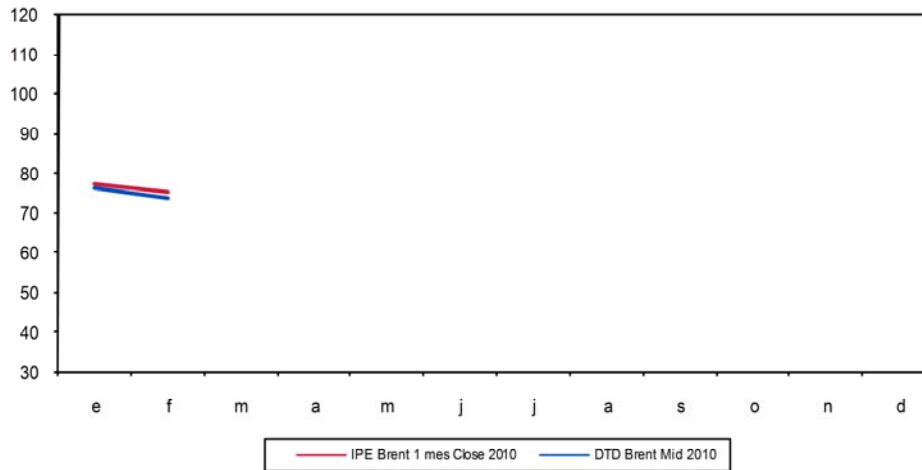
Comportamiento 2010

- En enero, el diferencial medio IPE- Dated Brent disminuyó respecto al mes anterior, situándose en 0,80 US\$/Bbl (vs. 0,98 US\$/Bbl en diciembre).
- Durante el mes de febrero el diferencial medio aumentó, situándose en 1,16 US\$/Bbl.
- En lo que llevamos de año el diferencial medio IPE-Dated Brent se ha situado en 0,97 US\$/Bbl (vs. 1,03 US\$/Bbl en 2009).

INFORME MENSUAL DE LOS PRINCIPALES INDICADORES DEL SECTOR DEL PETRÓLEO

Febrero 2010

Mercados Internacionales Futuro Brent IPE 1 mes-DTD Brent (US\$/Bbl)



IPE Brent Mth1 y DTD Brent Mid

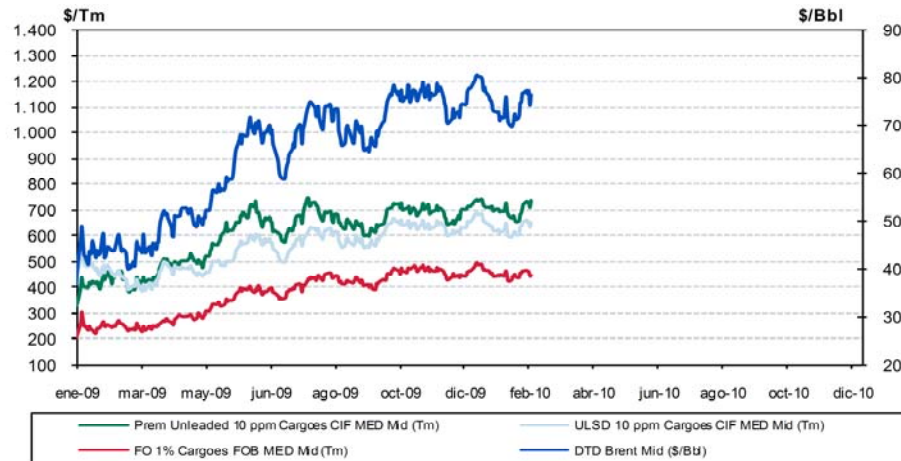
	IPE 1 mes (US\$/Bbl)	DTD Brent (US\$/Bbl)	Dif (US\$/Bbl) (%)	
Enero	77,06	76,26	0,80	1,0%
Febrero	74,79	73,63	1,16	1,6%
1T	75,95	74,98	0,97	1,3%
2T	---	---	---	---
3T	---	---	---	---
4T	---	---	---	---
Año	75,95	74,98	0,97	1,3%

(1) Variaciones porcentuales respecto a periodos completos del año anterior

INFORME MENSUAL DE LOS PRINCIPALES INDICADORES DEL SECTOR DEL PETRÓLEO

Febrero 2010

Mercados Internacionales Cotizaciones Brent (US\$/Bbl) y productos europeos (US\$/Tm)



(*) Debido a un cambio de especificaciones, desde el 01/01/2009 la cotización de referencia empleada en el mercado MED para el Gasolina S/P es la de Premium Unleaded 10 ppm, y para el Gasóleo A la del USLD 10 ppm.

Evolución anual 2009

- En el año 2009 las cotizaciones medias de todos los productos se mantuvieron por debajo de la media del año anterior, situándose la cotización media de la gasolina sin plomo en 590,14 US\$/Tm, la del gasóleo en 541,75 US\$/Tm y la del fuelóleo en 362,29 US\$/Tm.

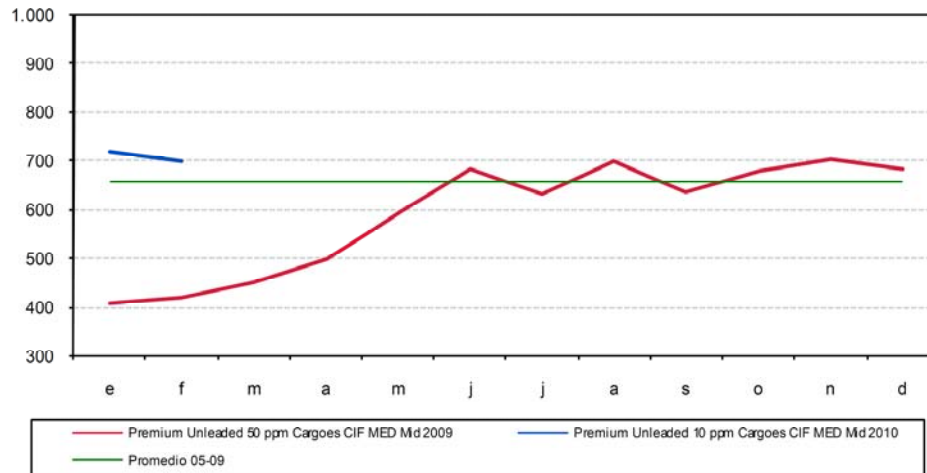
Comportamiento 2010

- Durante el mes de enero, las cotizaciones medias de la gasolina sin plomo, del gasóleo y del fuelóleo aumentaron respecto al mes anterior, situándose en 717,12 US\$/Tm, 648,39 US\$/Tm y 461,39 US\$/Tm, respectivamente.
- En el mes de febrero disminuyeron las cotizaciones medias de los tres productos, situándose la cotización media de la gasolina sin plomo en 696,61 US\$/Tm, la del gasóleo en 626,24 US\$/Tm y la del fuelóleo en 445,33 US\$/Tm.
- En lo que llevamos de año, las cotizaciones medias de todos los productos han disminuido respecto de la media del año anterior, situándose la cotización media de la gasolina sin plomo en 707,12 US\$/Tm, la del gasóleo en 637,59 US\$/Tm y la del fuelóleo en 453,55 US\$/Tm.

INFORME MENSUAL DE LOS PRINCIPALES INDICADORES DEL SECTOR DEL PETRÓLEO

Febrero 2010

Mercados Internacionales Cotizaciones gasolina sin plomo Europa (US\$/Tm)



Premium Unleaded 10 ppm CIF MED Mid

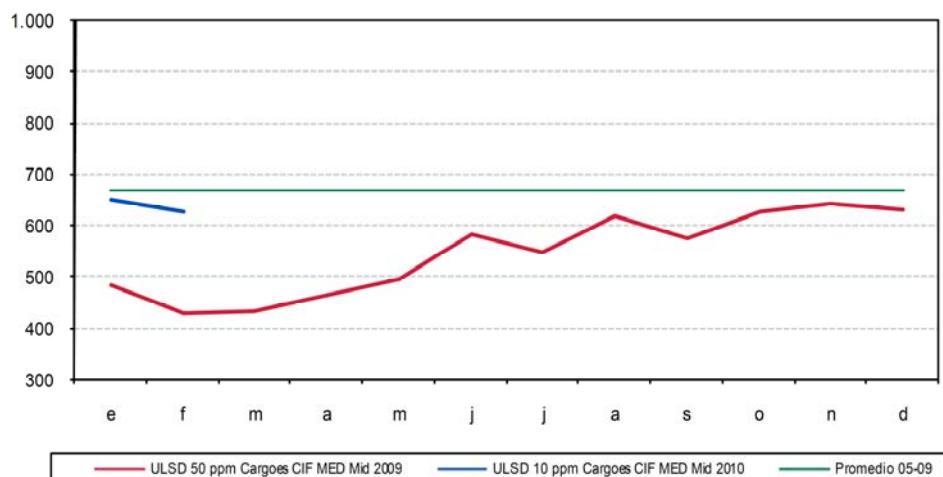
	2010 (US\$/Tm)	2009 (US\$/Tm)	Var (1) (%)
Enero	717,12	407,72	75,9%
Febrero	696,61	421,35	65,3%
1T	707,12	426,78	65,7%
2T	---	589,62	---
3T	---	652,82	---
4T	---	686,40	---
Año	707,12	590,14	19,8%

(1) Variaciones porcentuales respecto a periodos completos del año anterior

INFORME MENSUAL DE LOS PRINCIPALES INDICADORES DEL SECTOR DEL PETRÓLEO

Febrero 2010

Mercados Internacionales Cotizaciones gasóleo Europa (US\$/Tm)



ULSD 10 ppm CIF MED Mid

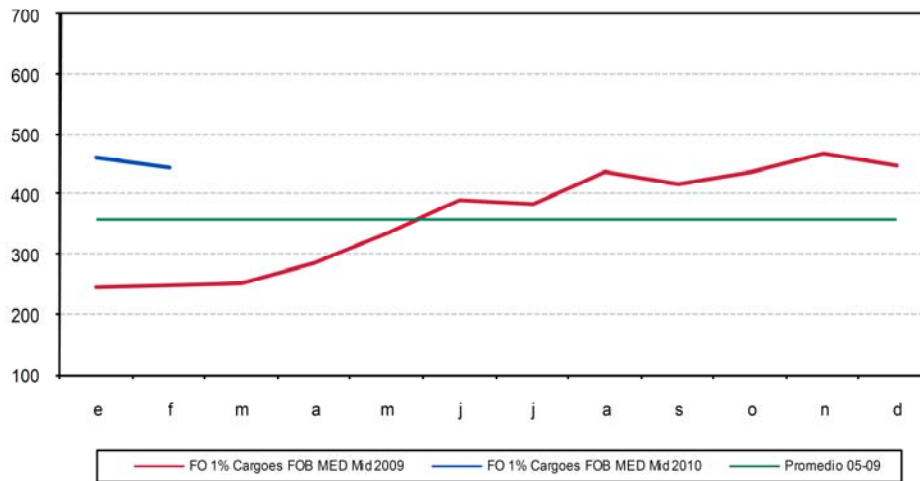
	2010 (US\$/Tm)	2009 (US\$/Tm)	Var (1) (%)
Enero	648,39	479,72	35,2%
Febrero	626,24	426,20	46,9%
1T	637,59	446,60	42,8%
2T	---	512,00	---
3T	---	576,03	---
4T	---	629,04	---
Año	637,59	541,75	17,7%

(1) Variaciones porcentuales respecto a periodos completos del año anterior

INFORME MENSUAL DE LOS PRINCIPALES INDICADORES DEL SECTOR DEL PETRÓLEO

Febrero 2010

Mercados Internacionales Cotizaciones fuel Europa (US\$/Tm)

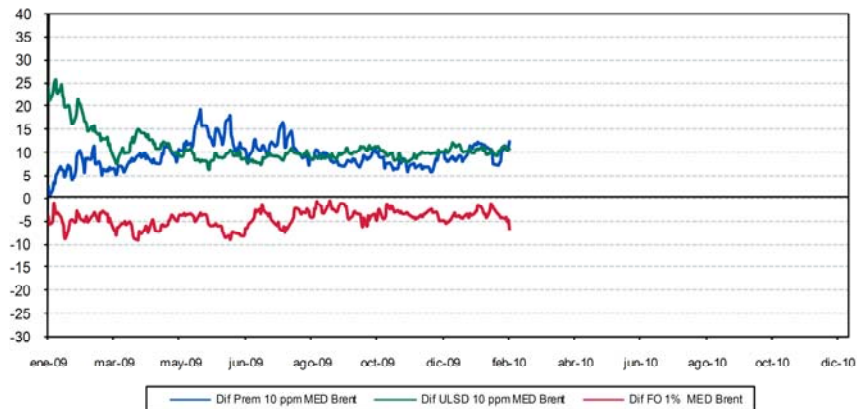


FO 1% FOB MED Mid

	2010 (US\$/Tm)	2009 (US\$/Tm)	Var (1) (%)
Enero	461,39	245,41	88,0%
Febrero	445,33	247,20	80,1%
1T	453,55	248,22	82,7%
2T	---	336,77	---
3T	---	410,53	---
4T	---	449,79	---
Año	453,55	362,29	25,2%

(1) Variaciones porcentuales respecto a periodos completos del año anterior

Mercados Internacionales Diferencial Productos en Europa vs. Brent (US\$/Bbl)



(*) Debido a un cambio de especificaciones, desde el 01/01/2009 la cotización de referencia empleada en el mercado MED para el Gasolina S/P es la de Premium Unleaded 10 ppm, y para el Gasóleo A la del USLD 10 ppm.

Evolución anual 2009

- El comportamiento de los diferenciales vs. Brent de gasolina y gasóleo viene condicionado por la estacionalidad de la demanda de cada producto. Así, en verano, época de elevada demanda de gasolina, el diferencial gasolina-Brent registra sus máximos anuales. Por el contrario, es en invierno cuando el diferencial gasóleo-Brent aumenta. Respecto al fuelóleo 1% S-Brent, el año suele iniciarse con diferenciales estrechos que se amplían posteriormente a lo largo de los meses excepto en la época estival, momento en que vuelven a acortarse.
- En el año 2009 el diferencial medio de la gasolina sin plomo disminuyó respecto al Brent, situándose en 9,08 US\$/Bbl, mientras que los diferenciales medios del gasóleo y fuelóleo vs. Brent aumentaron, situándose en 11,02 US\$/Bbl y -4,70 US\$/Bbl, respectivamente.

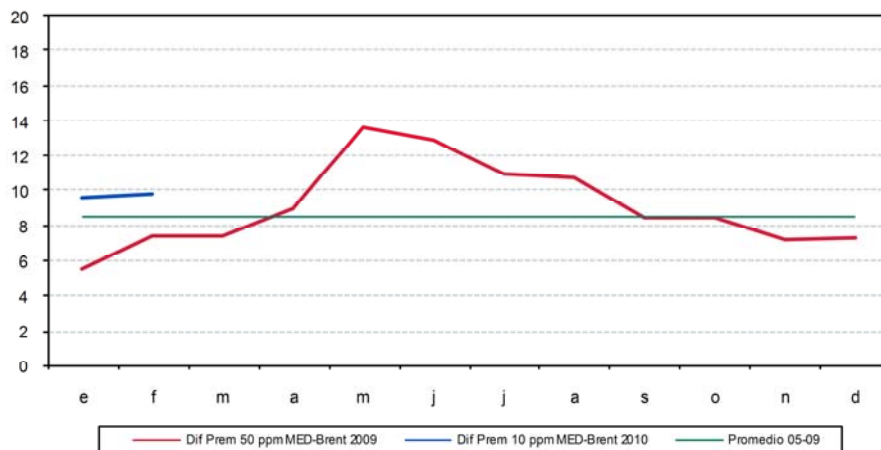
Comportamiento 2010

- En el mes de febrero, el diferencial de la gasolina vs. Brent aumentó respecto al mes anterior, situándose en 9,79 US\$/Bbl, mientras que los diferenciales del gasóleo y del fuelóleo vs. Brent aumentaron, registrando una media de 10,31 US\$/Bbl y -3,70 US\$/Bbl, respectivamente.

INFORME MENSUAL DE LOS PRINCIPALES INDICADORES DEL SECTOR DEL PETRÓLEO

Febrero 2010

Mercados Internacionales Diferencial gasolina sin plomo Europa vs. Brent (US\$/Bbl)



Dif Premium Unleaded 10 ppm CIF MED Mid vs. DTD Brent Mid

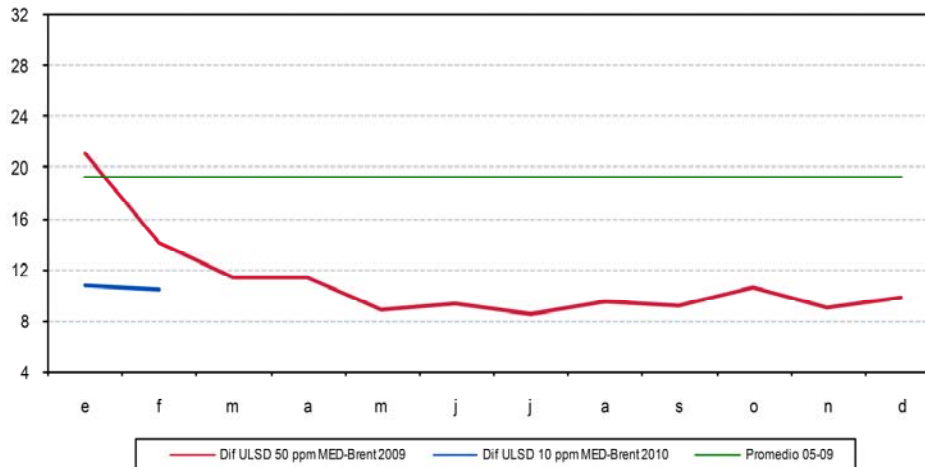
	2010 (US\$/Bbl)	2009 (US\$/Bbl)	Var (1) (%)
Enero	9,62	5,56	73,0%
Febrero	9,79	7,39	32,5%
1T	9,71	6,78	43,2%
2T	---	11,81	---
3T	---	10,03	---
4T	---	7,68	---
Año	9,71	9,08	6,9%

(1) Variaciones porcentuales respecto a periodos completos del año anterior

INFORME MENSUAL DE LOS PRINCIPALES INDICADORES DEL SECTOR DEL PETRÓLEO

Febrero 2010

Mercados Internacionales Diferencial gasóleo Europa vs. Brent (US\$/Bbl)



Dif ULSD 10 ppm CIF MED Mid vs. DTD Brent Mid

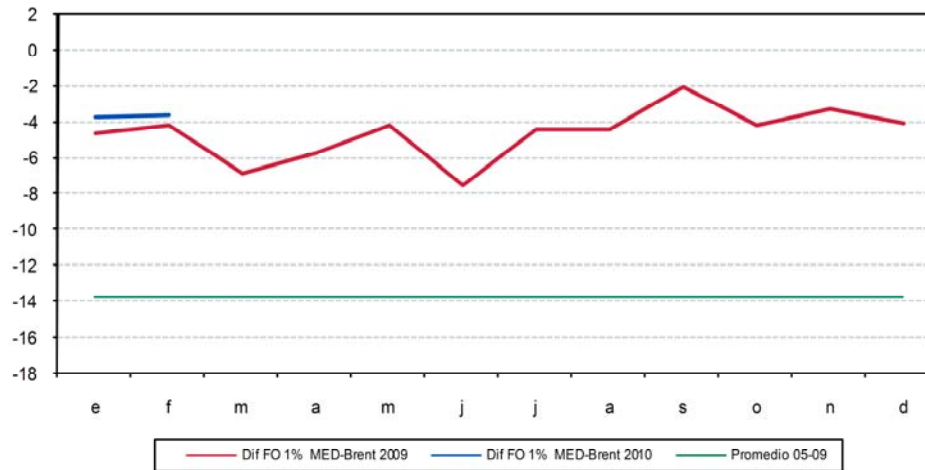
	2010 (US\$/Bbl)	2009 (US\$/Bbl)	Var (1) (%)
Enero	10,66	21,04	-49,3%
Febrero	10,31	14,06	-26,7%
1T	10,49	15,53	-32,5%
2T	---	9,83	---
3T	---	9,06	---
4T	---	9,80	---
Año	10,49	11,02	-4,8%

(1) Variaciones porcentuales respecto a periodos completos del año anterior

INFORME MENSUAL DE LOS PRINCIPALES INDICADORES DEL SECTOR DEL PETRÓLEO

Febrero 2010

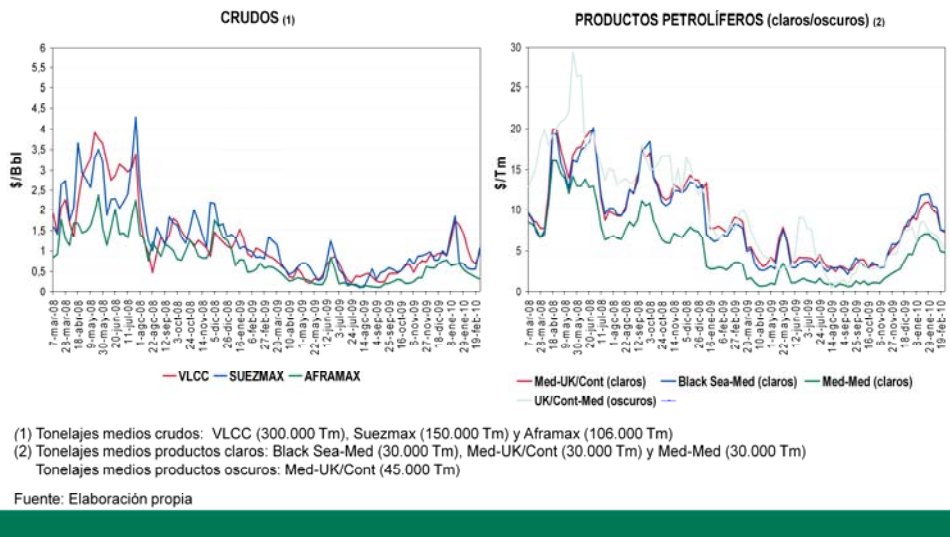
Mercados Internacionales Diferencial fuel Europa vs. Brent (US\$/Bbl)



Dif FO 1% FOB MED Mid vs. DTD Brent Mid

	2010 (US\$/Bbl)	2009 (US\$/Bbl)	Var (1) (%)
Enero	-3,80	-4,73	-19,7%
Febrero	-3,70	-4,25	-12,9%
1T	-3,75	-5,35	-29,9%
2T	---	-5,92	---
3T	---	-3,69	---
4T	---	-3,89	---
Año	-3,75	-4,70	-20,2%

(1) Variaciones porcentuales respecto a periodos completos del año anterior

**Mercados Internacionales
Mercado de Fletes (itinerarios simples)****Evolución fletes crudos**

- En febrero de 2010 los fletes medios mensuales de crudos en los mercados internacionales para buques VLCC (0,9 \$/Bbl) disminuyen un 37,6%, por primera vez tras cuatro meses. Por su parte, los fletes medios mensuales para buques Suezmax (0,7 \$/Bbl) y Aframax (0,4 \$/Bbl) disminuyen, un 37,9% y 40,7% respectivamente, por primera vez tras cinco meses.
- El flete promedio de los dos primeros meses de 2010 para buques VLCC (1,2 \$/Bbl) es superior al correspondiente al mismo periodo de 2009 en un 4,4%. Por el contrario, los fletes promedios para Suezmax (0,9 \$/Bbl) y Aframax (0,5 \$/Bbl) son inferiores, en un 8,1% y 13,7% respectivamente.

Evolución fletes productos petrolíferos

- En febrero de 2010 los fletes medios mensuales de productos claros en los itinerarios Med-UK/Cont (8,6 \$/Tm), Black Sea-Med (8,9 \$/Tm) y Med-Med (5,6 \$/Tm) disminuyen, un 14,2%, 17,9% y 10,6% respectivamente, tras cinco meses de ascensos.
- Los fletes de productos claros promedios de los dos primeros meses de 2010 para los itinerarios Med-UK/Cont (9,4 \$/Tm), Black Sea-Med (10,0 \$/Tm) y Med-Med (6,0 \$/Tm) son superiores a los correspondientes al mismo periodo del año 2009, en un 9,1%, 44,7% y 100,2% respectivamente.
- En febrero de 2010 el flete medio mensual de productos petrolíferos oscuros disminuye en un 17,9%, por primera vez en seis meses, situándose en 6,3 \$/Tm. El promedio de los dos primeros meses de 2010 (7,0 \$/Tm) es inferior en un 10,8% al del mismo periodo de 2009.

**Mercados Internacionales
Tipo de cambio US\$/Euro****Evolución anual 2009**

- En el año 2009, la cotización media frente del euro frente al dólar se mantuvo en niveles inferiores a los registrados en el año 2008, situándose en media en 1,3942 US\$/€ (frente a 1,4711 US\$/€ en 2008).

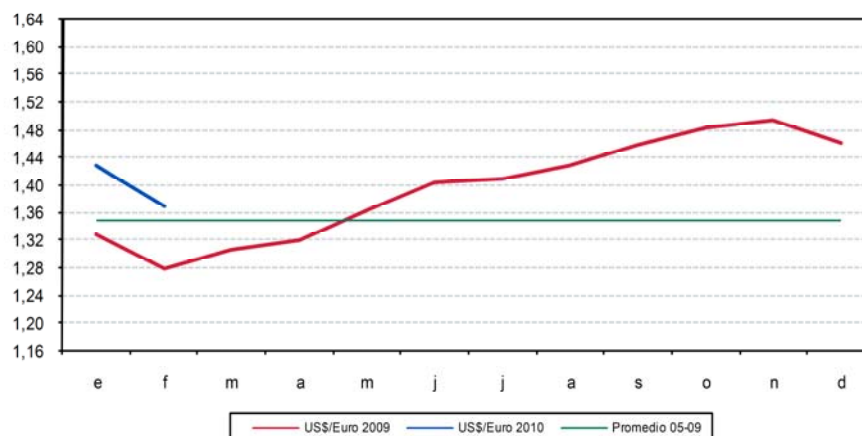
Comportamiento 2010

- En el mes de febrero el tipo de cambio del euro frente al dólar disminuyó, situándose en 1,3686 US\$/€ (frente a 1,4278 US\$/€ en el mes de enero).
- En lo que llevamos de año, el tipo de cambio del euro frente al dólar se ha mantenido en niveles superiores a los registrados en el año 2009, situándose en media en 1,3989 US\$/€ (frente a 1,3942 US\$/€ en 2009).

INFORME MENSUAL DE LOS PRINCIPALES INDICADORES DEL SECTOR DEL PETRÓLEO

Febrero 2010

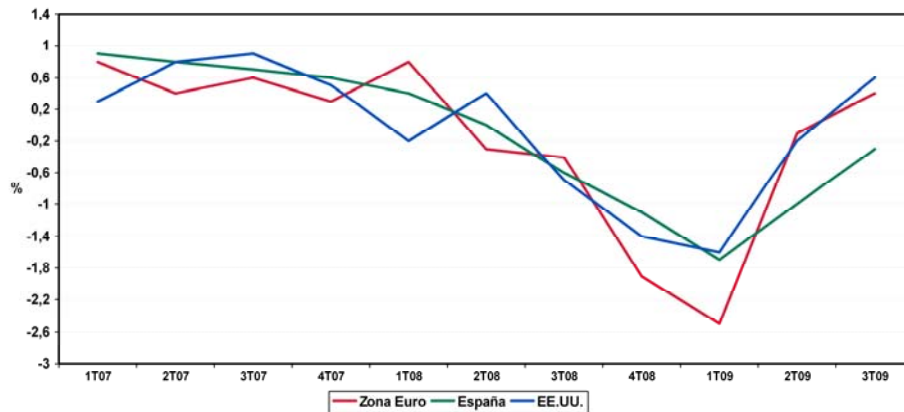
Mercados Internacionales Tipo de cambio US\$/Euro



US\$/Euro

	2010 (US\$/Euro)	2009 (US\$/Euro)	Var (1) (%)
Enero	1,4278	1,3270	7,6 %
Febrero	1,3686	1,2785	7,0 %
1T	1,3989	1,3042	7,3 %
2T	---	1,3615	---
3T	---	1,4303	---
4T	---	1,4774	---
Año	1,3989	1,3942	0,3 %

(1) Variaciones porcentuales respecto a periodos completos del año anterior

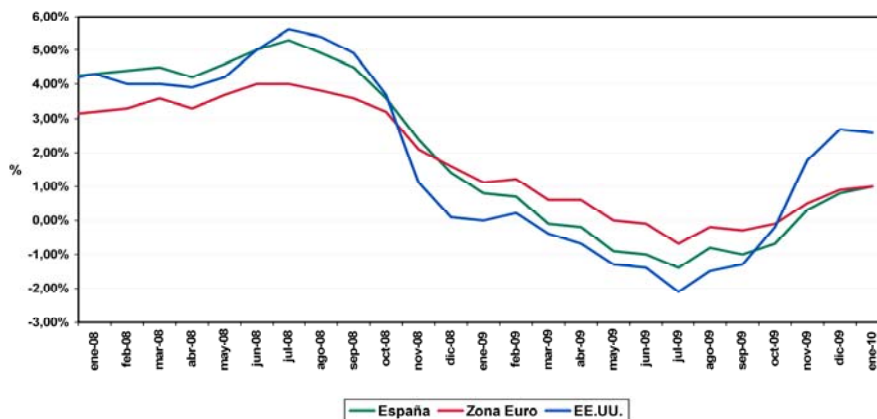
**Mercados Internacionales
Producto Interior Bruto. Variación trimestral (tasa no anualizada)**

Fuente: Datastream

Evolución anual 2009

- En el primer trimestre de 2009 tanto el mercado español como la zona euro y la economía estadounidense redujeron su ritmo de crecimiento respecto al cuarto trimestre de 2008, situándose en -1,6%, -2,5% y -1,6%, respectivamente.
- Durante el segundo trimestre del año las tres economías, española, zona euro y estadounidense, aumentaron su crecimiento, situándose en -1,1%, -0,1% y -0,2% respectivamente.
- En el tercer trimestre de 2009 las tres economías, española, zona euro y estadounidense, aumentaron su crecimiento, situándose en -0,3%, 0,4% y 0,6%, respectivamente.

Mercados Internacionales Evolución datos inflación interanual



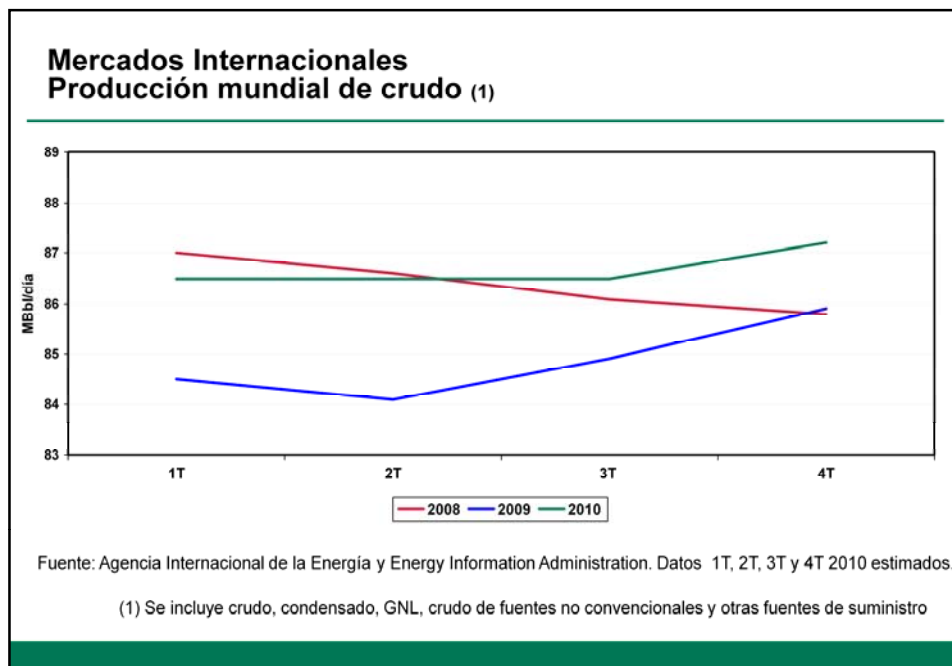
Fuente: Datastream

Evolución 2009

- En los tres primeros trimestres del año disminuyeron las tasas de crecimiento del IPC registradas tanto en la economía española como en la zona euro y estadounidense, situándose a finales de septiembre en -1,0%, -0,3% y -1,3%, respectivamente.
- Durante el último trimestre del año se produjo un aumento de las tasas de inflación de las tres economías, española, zona euro y estadounidense, situándose a finales del año en 0,8%, 0,9% y 2,7%, respectivamente.

Evolución 2010

- En el mes de enero aumentaron las tasas de crecimiento del IPC registradas en la economía española y en la zona euro, situándose ambas en el 1,0%, mientras que la tasa de inflación de la economía estadounidense disminuyó, situándose en 2,6%.



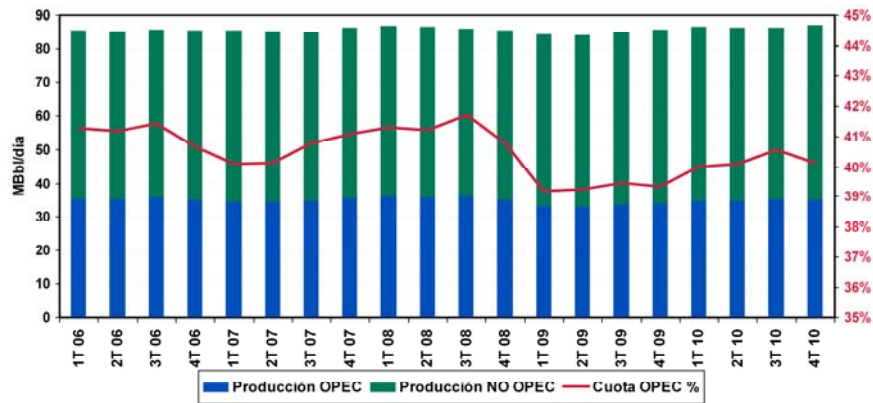
Evolución anual 2009

- En el 1T de 2009 la producción mundial de crudo experimentó el descenso característico estacional del período, al situarse en 84,5 MBbl/d (-1.300.000 Bbl/d vs. 4T de 2008).
- Durante el 2T de 2009, al igual que el año anterior, la producción mundial de crudo disminuyó, situándose en 84,1 MBbl/d.
- En el 3T del año la producción mundial de crudo aumentó, situándose en 84,9 MBbl/d.
- En el 4T de 2009 la producción mundial de crudo aumentó, situándose en 85,9 MBbl/d.

Últimos datos disponibles

- Según las estimaciones más recientes, la oferta mundial de crudo promedio en 2010 se mantendrá en niveles superiores a los de 2009 (86,7 MBbl/d en media, +1.800.000 Bbl/d vs. 2009).

Mercados Internacionales Producción mundial de crudo OPEC/NO OPEC (1)



Fuente: Agencia Internacional de la Energía. Datos 1T, 2T, 3T y 4T 2010 estimados.

(1) Se incluye crudo, condensado, GNL, crudo de fuentes no convencionales y otras fuentes de suministro

Evolución anual 2009

- En el 1T de 2009 la aportación del cártel a la producción mundial de crudo disminuyó respecto al 4T de 2008, situándose en un 39,17% (-1,62% vs. 4T 2008).
- En el segundo trimestre de 2009 la aportación del cártel a la producción aumentó ligeramente respecto al trimestre anterior, alcanzando un 39,24%.
- Durante el tercer trimestre del año la aportación del cártel aumentó, situándose en un 39,46%.
- En el último trimestre de 2009 la aportación del cártel a la producción disminuyó, situándose en un 39,35%.

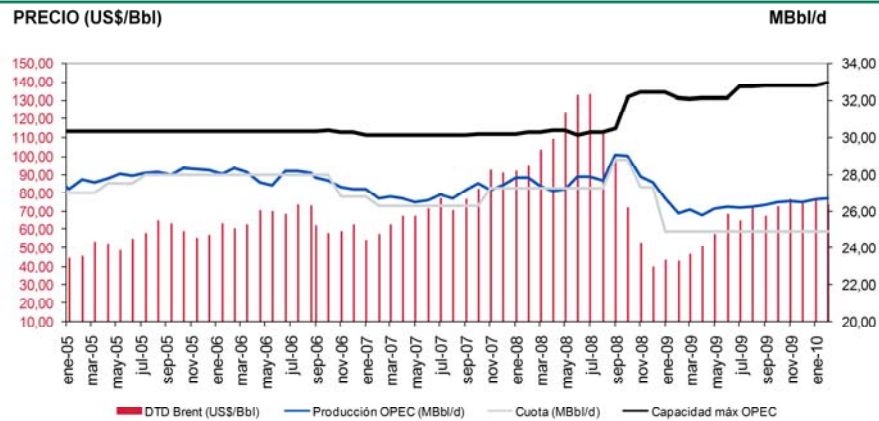
Últimos datos disponibles

- En 2010 las últimas estimaciones prevén una cuota de mercado de la Organización del 40,25%, frente al 39,34% registrado en 2009.

INFORME MENSUAL DE LOS PRINCIPALES INDICADORES DEL SECTOR DEL PETRÓLEO

Febrero 2010

Mercados Internacionales Producción de crudo OPEC (1). Grado de cumplimiento



Fuente: Agencia Internacional de la Energía.

(1) No se considera la producción de Irak e Indonesia desde sep-08. Hasta sep-08 no se considera la producción de Irak, Angola y Ecuador. No se incluye condensado, GNL, crudo de fuentes no convencionales y otras fuentes de suministro.

Evolución 2009

ÚLTIMAS ACTUACIONES OPEC RELATIVAS A PRODUCCIÓN

<u>Fecha reunión</u>	<u>Actuación</u>	<u>Inicio actuación</u>	<u>Nueva cuota (M Bbl/d)</u>
15-mar-09	Mantenimiento cuota		
28-may-09	Mantenimiento cuota		
09-sep-09	Mantenimiento cuota		
22-dic-09	Mantenimiento cuota		

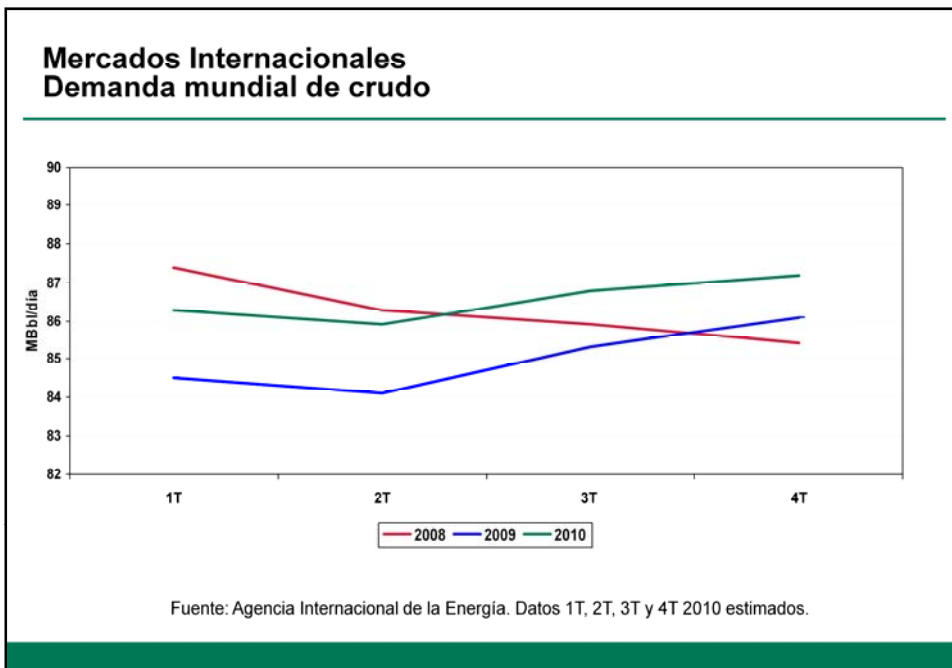
PRODUCCIÓN OPEC vs. CUOTA (M Bbl/d)

	<u>Producción real OPEC</u>	<u>Exceso s/cuota</u>
sep-09	26,35	1,50
oct-09	26,50	1,65
nov-09	26,52	1,67
dic-09	26,49	1,64
ene-10	26,62	1,77
feb-10	26,70	1,85

- A raíz de la reunión celebrada el 22 de diciembre en Luanda, la OPEP decidió mantener su cuota oficial de producción de 24,85 MBbl/d.

Últimos datos disponibles

- Según la última información disponible, la producción de la OPEC-11 durante el mes de febrero fue de 26,70 MBbl/d, 1.850.000 Bbl/d por encima de su cuota oficial.

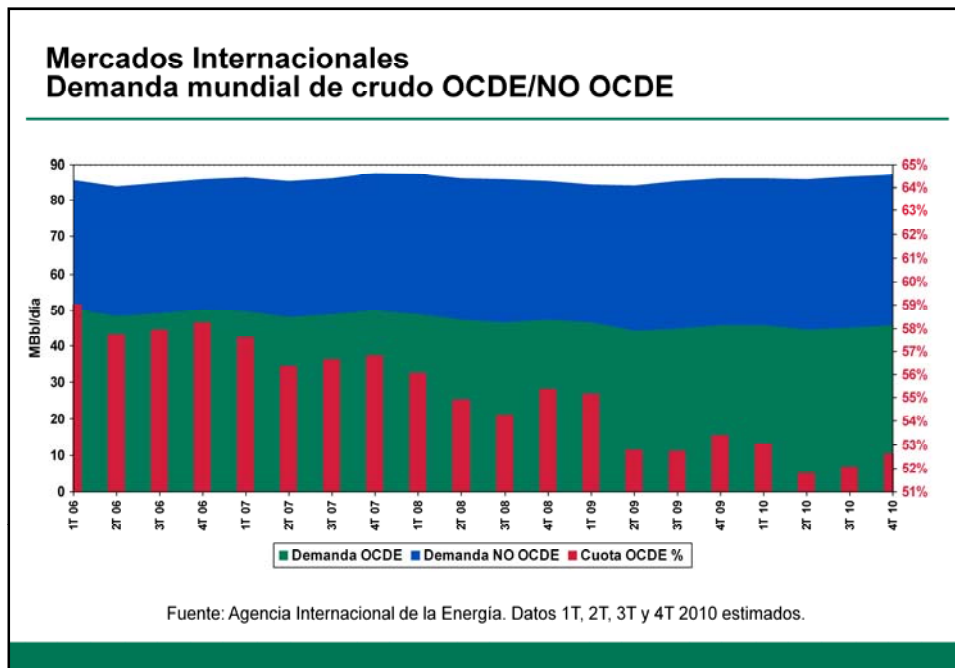


Evolución anual 2009

- En el 1T de 2009 la demanda mundial de crudo se situó en 84,5 MBbl/d, -900.000 Bbl/d vs. último trimestre de 2008.
- En el segundo trimestre de 2009 la demanda mundial de crudo disminuyó hasta 84,1 MBbl/d, siguiendo la tendencia estacional de los años anteriores.
- En el tercer trimestre del año aumentó la demanda mundial de crudo, hasta situarse en 85,3 MBbl/d.
- En el cuarto trimestre de 2009 la demanda mundial de crudo aumentó, situándose en 86,1 MBbl/d.

Últimos datos disponibles

- Según las últimas estimaciones disponibles, la demanda mundial promedio de crudo en 2010 alcanzará los 86,6 MBbl/d (+1.600.000 Bbl/d vs. 2009).



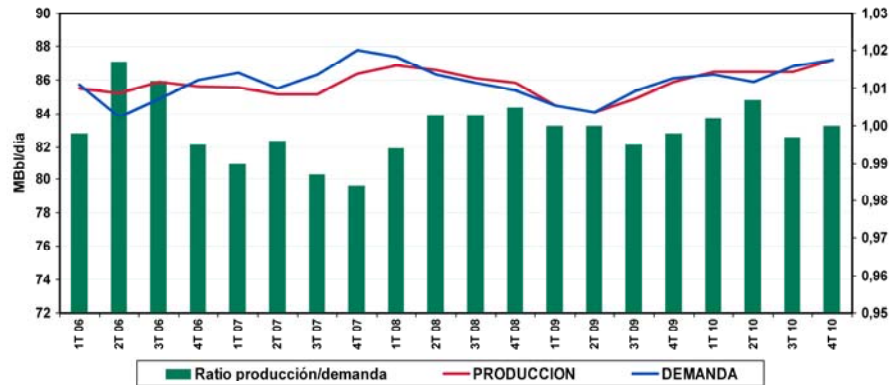
Evolución anual 2009

- En promedio anual se observa que el peso de la OCDE en la demanda mundial de crudo es cada vez menor. Cabe destacar el peso del 55,22% de promedio anual en 2008 frente al 56,88% de 2007, 58,10% de 2006 y 59,14% de 2005.
- Analizando trimestralmente los % de participación de los países miembros y no miembros de la OCDE, se observan comportamientos similares a lo largo de los 3 últimos años. El peso de la OCDE, que es relativamente alto en el 1T, cae en el 2T y vuelve a recuperarse durante el segundo semestre del año, principalmente en el 4T.
- En el primer trimestre del año, el peso de la OCDE en la demanda mundial de crudo se mantuvo por debajo de los niveles del 4T 2008, situándose en 55,15%.
- En el segundo trimestre de 2009 se produjo el tradicional descenso del % de participación de la OCDE, que se situó en 52,79%.
- En el tercer trimestre del año el peso de la OCDE en la demanda mundial de crudo disminuyó ligeramente hasta el 52,75%.
- En el cuarto trimestre de 2009 aumentó el % de participación de la OCDE, situándose en el 53,43%.

Últimos datos disponibles

- En línea con lo ocurrido los años anteriores, se estima que en 2010 la OCDE continuará perdiendo cuota. La AIE prevé que de los 86,6 MBbl/d de crudo que se demandarán mundialmente como promedio anual, 45,4 MBbl/d corresponderán a países OCDE, lo que se traduce en un peso del 52,42% frente al 53,53% alcanzado en 2009.

Mercados Internacionales Producción vs demanda mundial de crudo (1)



Fuente: Agencia Internacional de la Energía. Datos 1T, 2T, 3T y 4T 10 estimados.

(1) Se incluye crudo, condensado, GNL, crudo de fuentes no convencionales y otras fuentes de suministro

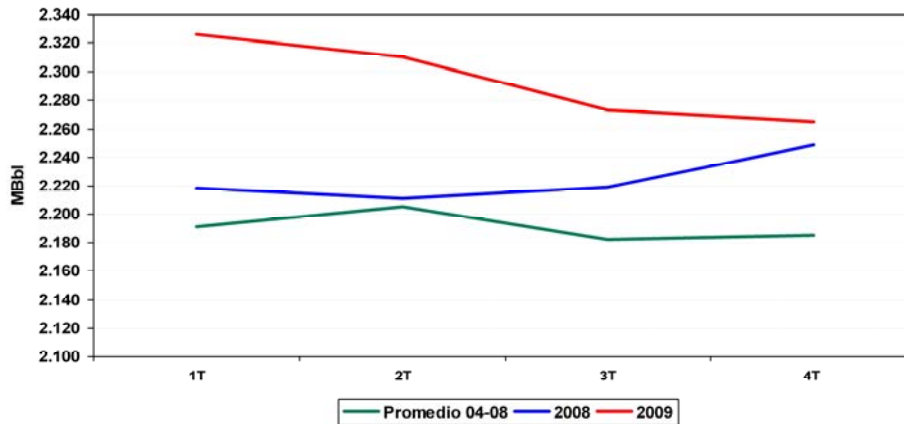
Evolución anual 2009

- En el 1T de 2009 el ratio producción-demanda se situó en 1,000, nivel inferior al del 4T de 2008.
- En el 2T de 2009 el ratio producción-demanda se mantuvo en 1,000.
- En el 3T el ratio producción-demanda disminuyó, situándose en 0,995.
- En el 4T de 2009 el ratio producción-demanda aumentó, situándose en 0,998.

Últimos datos disponibles

- Según las últimas estimaciones disponibles, en 2010 el ratio producción-demanda se mantendrá en media en 1,001, frente a 0,999 de 2009.

Mercados Internacionales Evolución stocks crudo OCDE (1)



Fuente: Agencia Internacional de la Energía

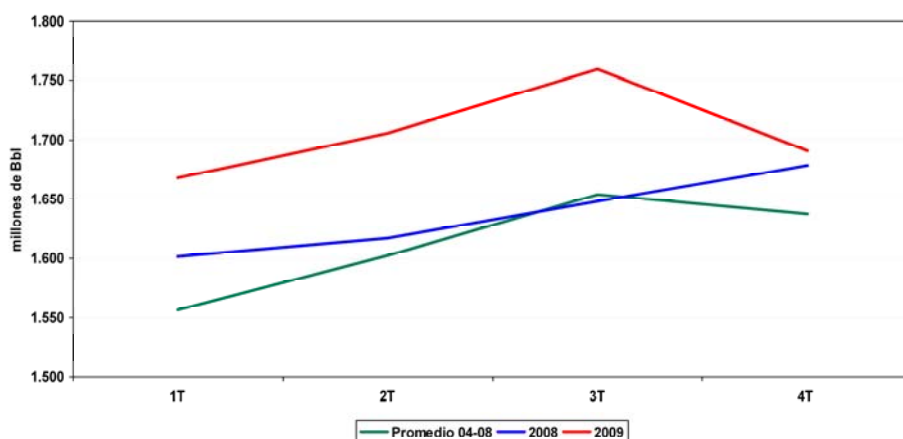
(1) Se consideran stocks crudo industriales + reservas estratégicas

Los stocks representados son los correspondientes al final de cada periodo

Evolución anual 2009

- Los stocks de crudo de la OCDE se situaron a finales del 1T 09 en 2.326 MBbl, 77 MBbl por encima de los registrados a finales del año anterior.
- En el segundo y tercer trimestre de 2009, los stocks de crudo de la OCDE disminuyeron hasta situarse en 2.310 MBbl y 2.273 MBbl, respectivamente.
- En el último trimestre del año los stocks disminuyeron, situándose en 2.265 MBbl.

Mercados Internacionales Evolución stocks productos OCDE (1)



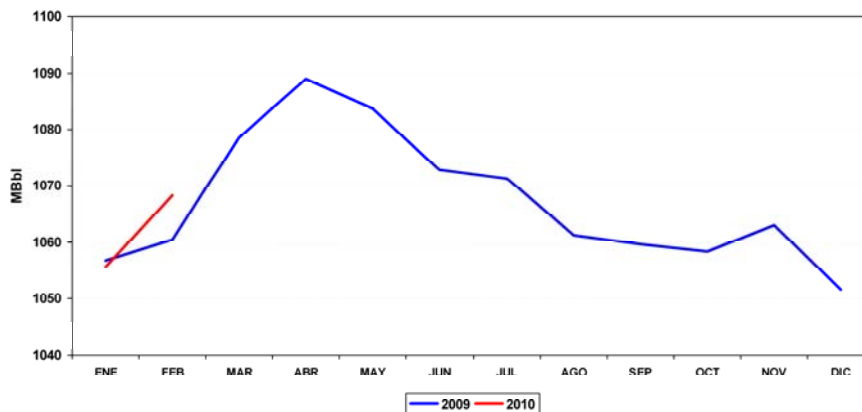
Fuente: Agencia Internacional de la Energía

(1) Se consideran stocks productos industriales + estratégicos
Los stocks representados son los correspondientes al final de cada periodo

Evolución anual 2009

- Los stocks de productos en la OCDE se situaron a finales del 1T 09 en 1.668 MBbl, 8 MBbl por debajo de los registrados a finales del año anterior.
- En el segundo y tercer trimestre del año, los stocks de productos aumentaron hasta 1.706 MBbl y 1.759 MBbl, respectivamente.
- En el último trimestre del año los stocks de productos disminuyeron, situándose en 1.691 MBbl.

Mercados Internacionales Evolución stocks de crudo en EE.UU. (1)



Fuente: Energy Information Administration

(1) Se consideran stocks crudo industriales + reservas estratégicas.

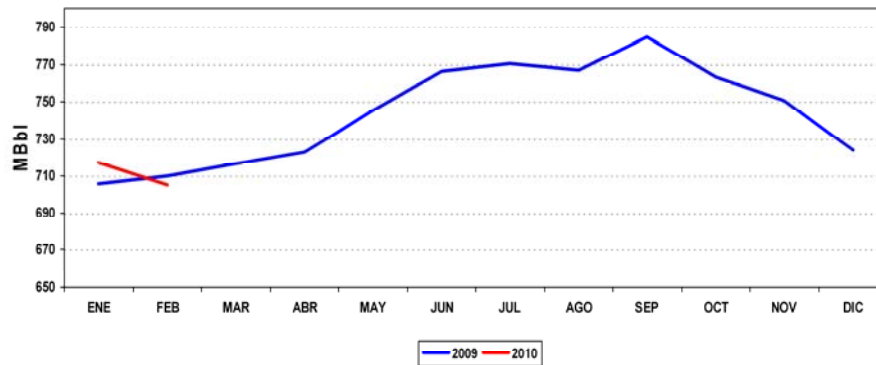
Evolución anual 2009

- En los cuatro primeros meses del año, la tendencia general del nivel de los stocks de crudo en Estados Unidos fue ascendente, situándose los inventarios a finales del mes de abril en 1.089,0 MBbl.
- En el mes de mayo comienza una tendencia descendente de los stocks de crudo en Estados Unidos, situándose los inventarios a finales de octubre en 1.058,4 MBbl.
- En noviembre los stocks de crudo aumentaron, situándose en 1.063,0 MBbl.
- En diciembre disminuyeron los stocks de crudo, situándose en 1.053,9 MBbl.

Comportamiento 2010

- En enero de 2010 se produjo un aumento de los stocks de crudo en Estados Unidos, situándose a finales de mes en 1.055,6 MBbl.
- En febrero los stocks de crudo aumentaron los stocks de crudo en Estados Unidos, situándose en 1.068,62 MBbl.

Mercados internacionales Evolución stocks de productos en EE.UU. (1)



Fuente: Energy Information Administration

(1) Stocks al cierre de cada mes

Evolución anual 2009

- En el primer trimestre de 2009 la tendencia general en el nivel de inventarios de productos petrolíferos en Estados Unidos fue ascendente situándose los inventarios a finales del mes de marzo en 716,4 MBbl.
- Durante el segundo trimestre del año continuó incrementándose el nivel de stocks de productos, hasta situarse en 766,2 MBbl a finales de junio.
- En el mes de julio se incrementaron los niveles de inventarios de productos, situándose en 770,2 MBbl.
- En el mes de agosto los stocks de productos en Estados Unidos disminuyeron, situándose en 767,0 MBbl.
- Durante el mes de septiembre aumentó el nivel de stocks de productos, situándose en 784,8 MBbl.
- En los meses de octubre, noviembre y diciembre disminuyeron los niveles de inventarios de productos, situándose a finales de diciembre en 724,4 MBbl.

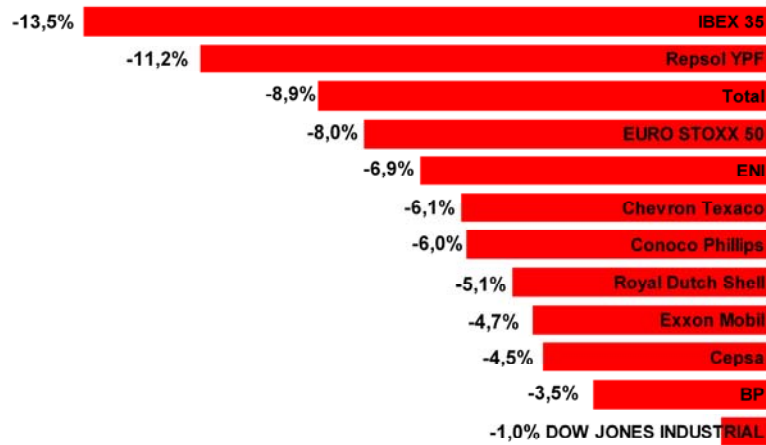
Comportamiento 2010

- En enero de 2010 los stocks de productos petrolíferos en Estados Unidos disminuyeron respecto a los niveles registrados a finales de 2009, situándose en 717,0 MBbl.
- En el mes de febrero disminuyeron los stocks de productos petrolíferos en Estados Unidos, situándose en 705,0 MBbl.

INFORME MENSUAL DE LOS PRINCIPALES INDICADORES DEL SECTOR DEL PETRÓLEO

Febrero 2010

Mercados Internacionales Evolución bursátil empresas petroleras Feb 2010



Fuente: Datastream

Evolución anual 2010

- En lo que llevamos de año los valores que han presentado un comportamiento mejor que los principales índices bursátiles han sido BP, Cepsa, Exxon Mobil, Royal Dutch Shell, Conoco Phillips, Chevron Texaco y Eni, que acumulan a finales de febrero revalorizaciones del -3,5%, -4,5%, -4,7%, -5,1%, -6,0%, -6,1% y -6,9%, respectivamente.
- Por su parte, Total y Repsol YPF presentan unas revalorizaciones en lo que llevamos de año del -8,9% y -11,2%, respectivamente.



Comisión
Nacional
de Energía

INFORME MENSUAL DE LOS PRINCIPALES INDICADORES DEL SECTOR DEL PETRÓLEO

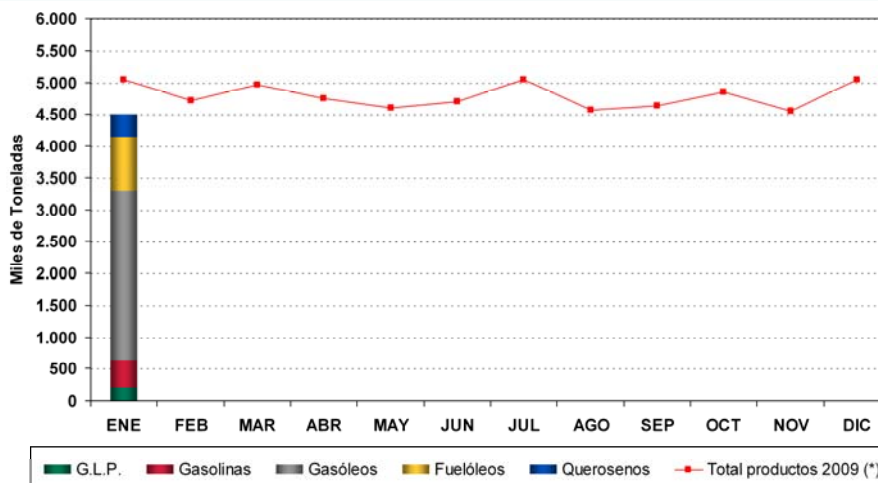
Febrero 2010

MERCADO NACIONAL

INFORME MENSUAL DE LOS PRINCIPALES INDICADORES DEL SECTOR DEL PETRÓLEO

Febrero 2010

Mercado Nacional Consumo de productos en España (Enero 2010)



(*) Excluido el genérico "Otros Productos".

Fuente: Elaboración propia

Año 2009

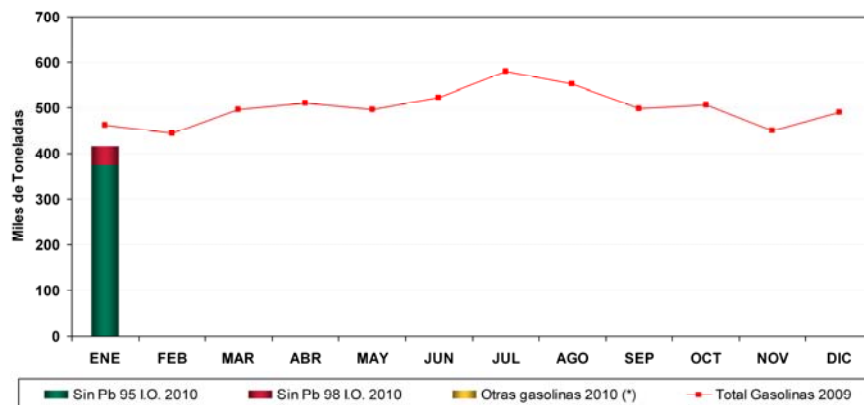
	2009 (kTm)	2008 (kTm)	Var. 09-08 (%)
GLP	1.838	1.979	-7,1%
Gasolinás	6.013	6.295	-4,5%
Gasóleos	33.329	35.323	-5,6%
Fuelóleos	11.147	11.639	-4,2%
Querosenos	5.133	5.630	-8,8%
TOTAL	57.461	60.866	-5,6%

- En cuanto a la estructura del consumo del año 2009, los gasóleos continúan siendo, con diferencia, los más demandados, representando el 58,00% del total, seguidos de los fuelóleos (19,40%), las gasolinás (10,47%), los querosenos (8,93%) y, por último, los GLP (3,20%).

Evolución enero 2010

- En enero de 2010 la demanda de productos petrolíferos disminuye (-10,5%), tras haber aumentado el mes anterior, situándose en 4,51 MTm. Se registra un ascenso en el consumo de GLP (+3,4%) y descensos en el del resto de productos: gasolinás (-15,0%), gasóleos (-11,2%), fuelóleos (-6,8%) y querosenos (-14,5%).
- En enero de 2010 la demanda de productos petrolíferos se sitúa por debajo de la correspondiente al mismo mes del año anterior (-10,6%), por decimotercer mes consecutivo. El consumo es superior para querosenos (+5,8%) e inferior para el resto de productos: GLP (-13,9%), gasolinás (-9,9%), gasóleos (-10,4%) y fuelóleos (-15,9%).

Mercado Nacional Consumo de gasolinas en España (Enero 2010)



(*) Se incluyen gasolinas con contenido de bioetanol superior al 5% en volumen (mezcla directa).
Fuente: Elaboración propia

Año 2009

	2009 (kTm)	2008 (kTm)	Var. 09-08 (%)
Gna 95 I.O.	5.364	5.578	-3,8%
Gna 98 I.O.	641	709	-9,6%
Otras Gnas	8,31	8,60	-3,3%
TOTAL	6.013	6.295	-4,5%

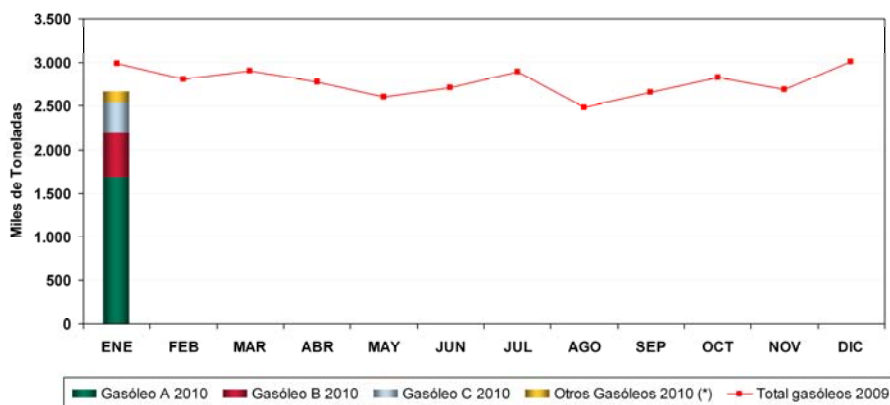
Evolución enero 2010

- En enero 2010 la demanda de gasolinas disminuye (-15,0%), tras haber aumentado el mes anterior, situándose en 416 kTm. Este descenso se debe a la disminución del consumo tanto de gasolina 95 I.O. (-14,5%), como de gasolina 98 I.O. (-19,2%) y del genérico "otras gasolinas" (-34,2%).
- En enero 2010 el consumo de gasolinas se sitúa por debajo del correspondiente al mismo mes del año anterior (-9,9%), siendo inferior el de gasolina 95 I.O (-9,4%), el de gasolina 98 I.O (-14,3%) y el del genérico "otras gasolinas" (-13,0%).

INFORME MENSUAL DE LOS PRINCIPALES INDICADORES DEL SECTOR DEL PETRÓLEO

Febrero 2010

Mercado Nacional Consumo de gasóleos en España (Enero 2010)



(*) Se incluyen gasóleos con contenido de éster metílico superior al 5% en volumen.
Fuente: Elaboración propia

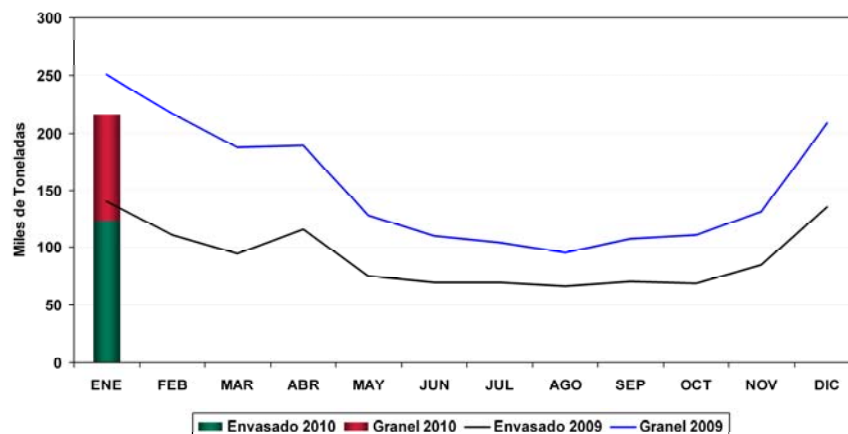
Año 2009

	2009 (kTm)	2008 (kTm)	Var. 09-08 (%)
GO-A	23.575	24.819	-5,0%
GO-B	5.571	5.895	-5,5%
GO-C	2.499	2.783	-10,2%
Otros Gos	1.685	1.826	-7,7%
TOTAL	33.329	35.323	-5,6%

Evolución enero 2010

- En enero de 2010 la demanda total de gasóleos disminuye (-11,2%), tras haber aumentado el mes anterior, situándose en 2,67 MTm. El consumo de gasóleo A, gasóleo B, gasóleo C y del genérico "otros gasóleos" disminuye (-12,1% , -12,7%, -2,7% y -14,7%, respectivamente).
- En enero de 2010 la demanda total de gasóleos se sitúa por debajo (-10,4%) de la registrada en el mismo mes del año anterior, por séptimo mes consecutivo. El consumo de todos los tipos de gasóleos es inferior: gasóleo A (-6,4%), gasóleo B (-19,3%), gasóleo C (-16,9%) y el genérico "otros gasóleos" (-4,7%).

Mercado Nacional Consumo de GLP envasado/granel en España (Enero 2010)



Fuente: Elaboración propia

Año 2009

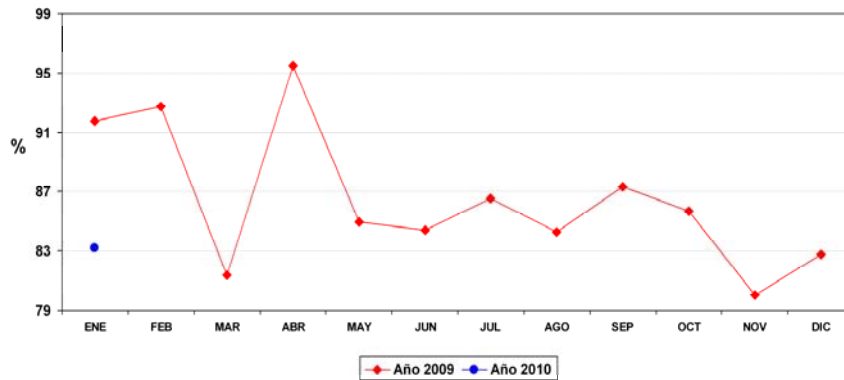
	2009 (kTm)	2008 (kTm)	Var. 09-08 (%)
Envasado	1.100	1.184	-7,1%
Granel	738	795	-7,1%
TOTAL	1.838	1.979	-7,1%

- La proporción de GLP envasado en el ratio de consumo anual envasado/granel se mantiene invariable en 2009 en relación a la registrada el año anterior, situándose en 59,84%/40,16% frente al 59,83%/40,17% de 2008.

Evolución enero 2010

- En enero de 2010 el consumo de GLP aumenta (+3,4%) por quinto mes consecutivo, situándose en 216 kTm. Por modalidades de suministro, la demanda de GLP envasado disminuye (-9,1%), mientras que la de GLP a granel aumenta (+26,3%).
- En enero de 2010 la demanda de GLP se sitúa por debajo de la correspondiente al mismo mes del año anterior (-13,9%), por noveno mes consecutivo. El consumo de GLP envasado y de GLP a granel es inferior (-12,1% y -16,2%, respectivamente).
- La proporción de GLP envasado en el ratio de consumo mensual envasado/granel desciende, por segundo mes consecutivo, situándose en enero en 56,85%/43,15% frente al 64,67%/35,33% de diciembre.

Mercado Nacional Actividad de refino. Utilización de la capacidad de refino (Enero 2010)



Fuente: Elaboración propia

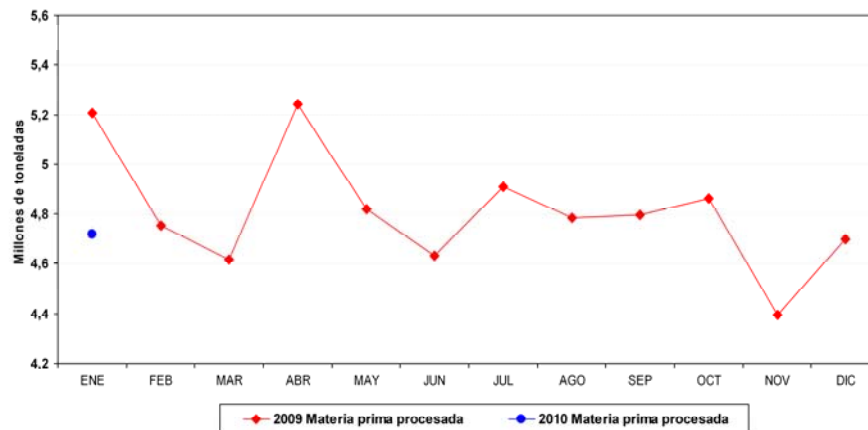
Año 2009

- La utilización media de la capacidad de refino correspondiente al año 2009 se sitúa en el 86,45%, 3,7 puntos porcentuales por debajo de la de 2008.

Evolución enero 2010

- En enero de 2010 la utilización de la capacidad de refino aumenta (+0,4 puntos porcentuales), por segundo mes consecutivo, hasta situarse en el 83,18%.
- En enero de 2010 la utilización de la capacidad de refino es inferior a la correspondiente al mismo mes de 2009 en 8,6 puntos porcentuales.

Mercado Nacional Actividad de refino. Materia prima procesada (Enero 2010)



Fuente: Elaboración propia

Año 2009

- Las refinерías españolas procesaron durante todo el año 2009 un total de 57,709 MTm de materia prima, 2,653 MTm menos que en el año anterior.

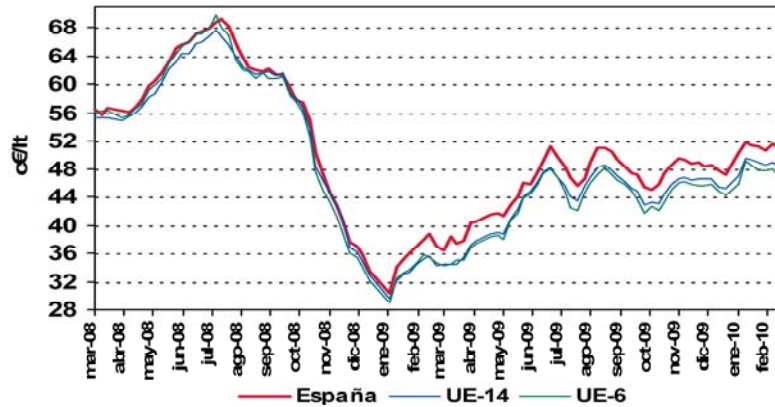
Evolución enero 2010

- En enero de 2010 se procesaron 4,719 MTm de materia prima, 23 kTm más que en el mes anterior.
- La materia prima procesada en enero de 2010 es inferior a la correspondiente al mismo mes de 2009 en un 9,4%.

INFORME MENSUAL DE LOS PRINCIPALES INDICADORES DEL SECTOR DEL PETRÓLEO

Febrero 2010

Mercado Nacional Evolución Precio Antes de Impuestos (PAI) Gasolina 95 I.O.

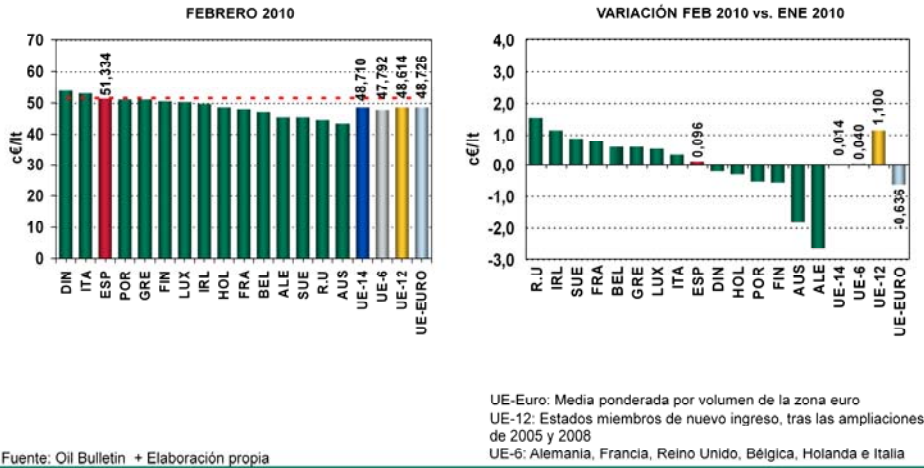


Fuente: Oil Bulletin + Elaboración propia

UE-6: Alemania, Francia, Reino Unido, Bélgica, Holanda e Italia

- En febrero, el PAI medio mensual de la Gna. 95 en España se sitúa por vigesimoséptimo mes consecutivo por encima del de la UE-14 y UE-6.
- El PAI promedio de los dos primeros meses de 2010, tanto en España (51,286 c€/lt) como en la UE-14 (48,703 c€/lt) y en la UE-6 (47,772 c€/lt), es superior al registrado en el mismo periodo del año anterior (+15,492, +15,233 y +14,179 c€/lt, respectivamente).
- Los diferenciales España/UE-14 y España/UE-6 promedios de los dos primeros meses de 2010 se sitúan por encima de los correspondientes al mismo periodo de 2009 (+0,259 y +1,313 c€/lt, respectivamente).

Mercado Nacional Comparación PAI España-UE Gasolina 95 I.O.

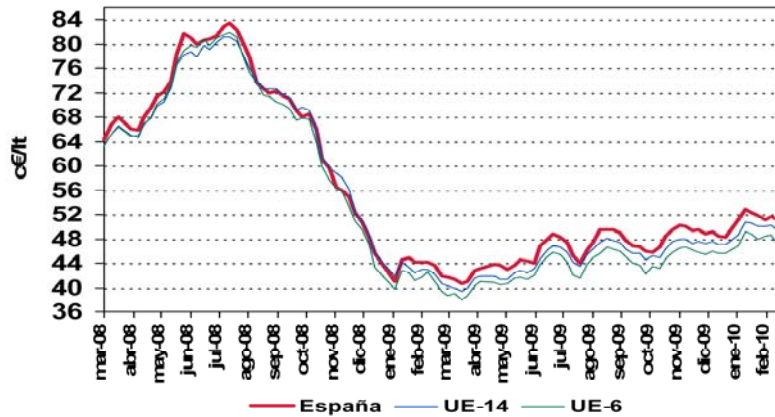


- En febrero, el PAI medio mensual de la Gna. 95 aumenta por segundo mes consecutivo, tanto en España (+0,096 c€/lt) como en las medias europeas UE-14 y UE-6 (+0,014 y +0,040 c€/lt, respectivamente), tras haberse registrado el mes anterior en España y en la UE-14 el mayor incremento intermensual desde junio de 2009.
- Desde dic-07, los diferenciales promedios mensuales España/UE-14 y España/UE-6 son positivos, elevándose en febrero hasta +2,624 y +3,542 c€/lt, respectivamente, siendo este último máximo histórico.

INFORME MENSUAL DE LOS PRINCIPALES INDICADORES DEL SECTOR DEL PETRÓLEO

Febrero 2010

Mercado Nacional Evolución Precio Antes de Impuestos (PAI) Gasóleo A

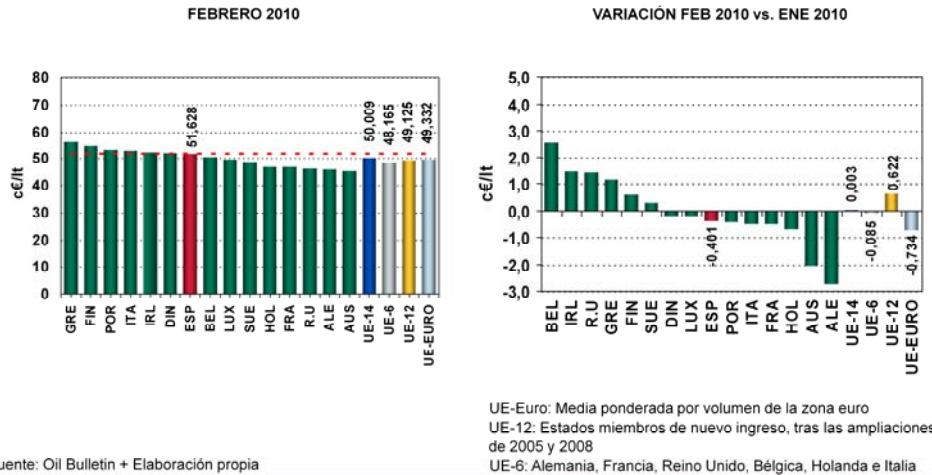


Fuente: Oil Bulletin + Elaboración propia

UE-6: Alemania, Francia, Reino Unido, Bélgica, Holanda e Italia

- En febrero, el PAI medio mensual del Go. A en España se sitúa por encima del de la UE-14 y UE-6, por decimocuarto y vigesimoséptimo mes consecutivo respectivamente.
- El PAI promedio de los dos primeros meses de 2010, tanto en España (51,828 c€/lt) como en la UE-14 (50,007 c€/lt) y en la UE-6 (48,208 c€/lt), es superior al registrado en el mismo del mismo periodo del año anterior (+8,280, +7,433 y +6,865 c€/lt, respectivamente).
- Los diferenciales España/UE-14 y España/UE-6 promedios de los dos primeros meses de 2010 se sitúan por encima de los correspondientes al mismo periodo de 2009 (+0,847 y +1,415 c€/lt, respectivamente).

Mercado Nacional Comparación PAI España-UE Gasóleo A

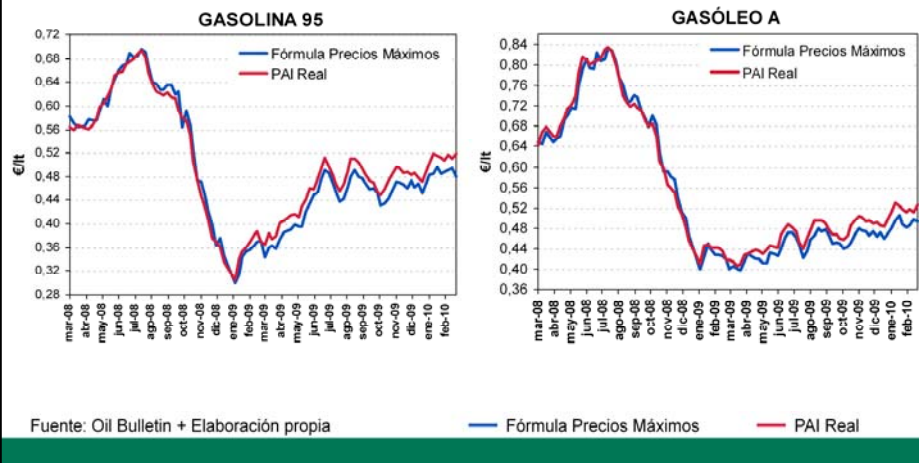


- En febrero, el PAI medio mensual del Go. A disminuye, tras haber aumentado el mes anterior, tanto en España (-0,401 c€/lt) como en la UE-6 (-0,085 c€/lt). Por el contrario, aumenta en la UE-14 por segundo mes consecutivo (+0,003 c€/lt).
- Desde dic-07, el diferencial promedio mensual España/UE-6 es positivo, reduciéndose en febrero hasta +3,463 c€/lt, desde su máximo histórico alcanzado el mes anterior (+3,779 c€/lt). El diferencial promedio mensual España/UE-14 es igualmente positivo, por decimocuarto mes consecutivo, disminuyendo hasta +1,619 c€/lt.

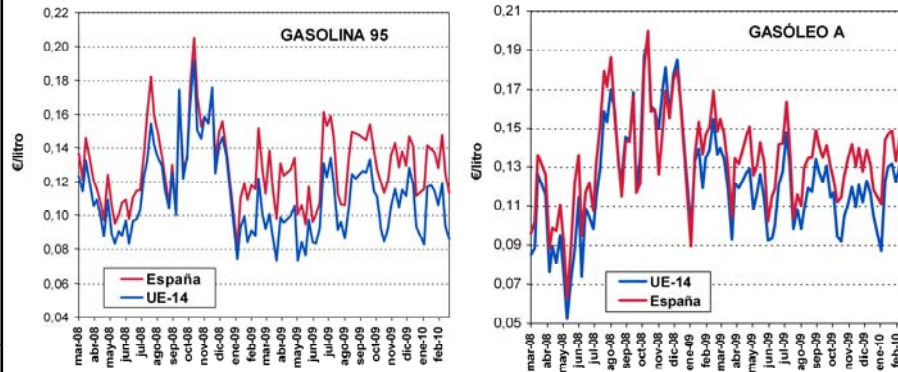
INFORME MENSUAL DE LOS PRINCIPALES INDICADORES DEL SECTOR DEL PETRÓLEO

Febrero 2010

Mercado Nacional Antigua Fórmula Precios Máximos vs. PAI Real



- En febrero el PAI medio real de la Gna. 95 se sitúa, por decimocuarto mes consecutivo, por encima (+2,53 c€/lt) del precio resultante de la antigua fórmula de precios máximos.
- De igual forma, el PAI medio real del Go. A se sitúa, por decimocuarto mes consecutivo, por encima (+2,68 c€/lt) del precio resultante de la antigua fórmula de precios máximos.

**Mercado Nacional
Evolución del PAI-Ci CIF**

Fuente: Elaboración propia

- En febrero, el margen bruto medio mensual de la Gna. 95 disminuye en España (-0,52 c€/lt), tras haber aumentado el mes anterior, hasta 12,83 c€/lt. De igual forma, en la UE-14 disminuye (-0,68 c€/lt), por segundo mes consecutivo, situándose en 10,11 c€/lt.
- El margen bruto de la Gna. 95 promedio de los dos primeros meses de 2010 se sitúa por encima del correspondiente al mismo periodo de 2009, tanto en España (+1,45 c€/lt) como en la UE-14 (+1,06 c€/lt).
- En febrero, el margen bruto medio mensual del Go. A disminuye, a diferencia del mes anterior, tanto en España (-0,81 c€/lt) como en la UE-14 (-0,48 c€/lt), situándose en 12,96 y 11,31 c€/lt, respectivamente.
- El margen bruto del Go. A promedio de los dos primeros meses de 2010 se sitúa por debajo del correspondiente al mismo periodo de 2009, tanto en España (-0,75 c€/lt) como en la UE-14 (-1,63 c€/lt).