



INFORME MENSUAL DE LOS PRINCIPALES INDICADORES DEL SECTOR DEL PETRÓLEO

Mayo 2010

ÍNDICE

1ª parte: ACONTECIMIENTOS DEL SECTOR

2ª parte: LEGISLACIÓN RECIENTE

3ª parte: MERCADOS INTERNACIONALES

- Precio del crudo Brent
- Precio de la cesta OPEC
- Diferencial WTI-Brent
- Diferencial Futuro Brent IPE 1 mes-DTD Brent
- Cotizaciones Brent y productos europeos
- Diferencial productos en Europa vs. Brent
- Mercado de Fletes (itinerarios simples)
- Tipo de cambio US\$/Euro
- Producto Interior Bruto. Variación trimestral
- Evolución datos inflación interanual
- Producción mundial de crudo
- Producción mundial de crudo OPEC/ NO OPEC
- Producción de crudo OPEC. Grado de cumplimiento
- Demanda mundial de crudo
- Demanda mundial de crudo OCDE/NO OCDE
- Producción vs. demanda mundial de crudo
- Evolución stocks crudo OCDE
- Evolución stocks productos OCDE
- Evolución stocks de crudo en EE.UU.
- Evolución stocks de productos en EE.UU.
- Evolución bursátil empresas petroleras 2008

ÍNDICE

4ª parte: MERCADO NACIONAL

- Producción nacional de crudo
- Producción nacional de gas
- Consumo de productos en España
- Consumo de gasolinas en España
- Consumo de gasóleos en España
- Consumo de GLP envasado/granel en España
- Actividad de refino. Utilización de la capacidad de refino
- Actividad de refino. Materia prima procesada
- Evolución precios antes de impuestos (PAI) gasolina 95 I.O.
- Comparación PAI España-UE gasolina 95 I.O.
- Evolución precios antes de impuestos (PAI) gasóleo A
- Comparación PAI España-UE gasóleo A
- Antigua fórmula precios máximos vs. PAI real
- Evolución del PAI – Ci CIF gasolina 95 I.O.
- Evolución del PAI – Ci CIF gasóleo A



Comisión
Nacional
de Energía

INFORME MENSUAL DE LOS PRINCIPALES INDICADORES DEL SECTOR DEL PETRÓLEO Mayo 2010

ACONTECIMIENTOS DEL SECTOR

ACONTECIMIENTOS DEL SECTOR

Mercados Internacionales

- De acuerdo con su último informe mensual disponible, la Agencia Internacional de la Energía revisó a la baja en 220.000 Bbl/día su previsión de la demanda mundial de crudo para 2010, situándola en 86,4 MBbl/d.

Empresas del sector: nacionales

- CLH emitió sus resultados correspondientes al primer trimestre del año, alcanzando un beneficio neto de 33,7 millones de euros, un 7,3% superior al registrado en el mismo periodo del año anterior.
- En la Junta General de Accionistas de CLH, celebrada el 25 de mayo de 2010, su Presidente, José Luis López de Silanes, presentó los resultados del ejercicio 2009, ascendiendo el resultado después de impuestos a 177,7 millones de euros, un 9,4% por encima del ejercicio anterior.
- Con fecha 28 de mayo de 2010 Cepsa celebró la Junta General de Accionistas, en la que se presentaron los resultados del ejercicio 2009, con un beneficio neto de 270 millones de euros. Asimismo, se acordó la distribución de un dividendo total para el ejercicio de 0,80 euros por acción.

Empresas del sector: internacionales

- Statoil anunció un beneficio neto de 39.600 millones de coronas noruegas, un 11% por encima del registrado el mismo periodo del año anterior .
- La petrolera rusa Rosneft emitió sus resultados correspondientes al primer trimestre de 2010, ascendiendo el resultado neto de la compañía ascendió a 2.447 millones de dólares, un 19,4% superior al registrado en el mismo periodo del año anterior.



Comisión
Nacional
de Energía

INFORME MENSUAL DE LOS PRINCIPALES INDICADORES DEL SECTOR DEL PETRÓLEO Mayo 2010

LEGISLACIÓN RECIENTE



INFORME MENSUAL DE LOS PRINCIPALES INDICADORES DEL SECTOR DEL PETRÓLEO Mayo 2010

LEGISLACIÓN RECIENTE

- Circular 1/2010, de 25 de marzo, de la Comisión Nacional de Energía, por la que se regulan los procedimientos de constitución, gestión y reparto del fondo de pagos compensatorios del mecanismo de fomento del uso de biocarburantes y otros combustibles renovables con fines de transporte. (Boletín Oficial del Estado de 11 de mayo de 2010).
- Resolución de 3 de mayo de 2010, de la Dirección General de Política Energética y Minas, por la que se aprueban los modelos de declaración responsable y de comunicación de inicio de las distintas actividades de comercialización del sector de hidrocarburos en cumplimiento de lo establecido en el Real Decreto 197/2010, de 26 de febrero, por el que se adaptan determinadas disposiciones relativas al sector de hidrocarburos a lo dispuesto en la Ley 25/2009, de 22 de diciembre, de modificación de diversas Leyes para su adaptación a la Ley sobre el libre acceso a las actividades de servicios y su ejercicio. (Boletín Oficial del Estado de 12 de mayo de 2010).



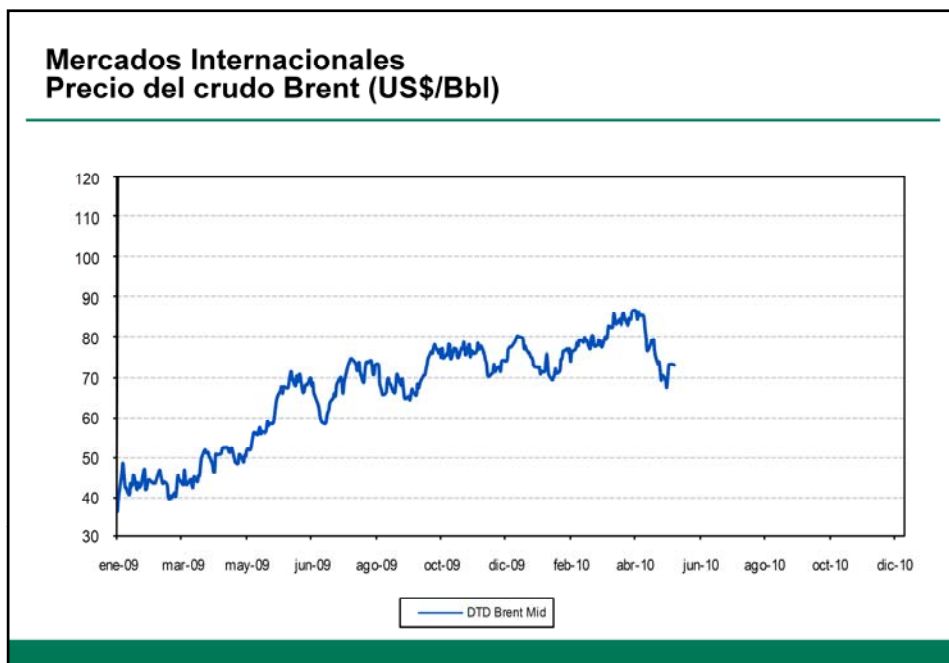
Comisión
Nacional
de Energía

INFORME MENSUAL DE LOS PRINCIPALES INDICADORES DEL SECTOR DEL PETRÓLEO Mayo 2010

MERCADOS INTERNACIONALES

INFORME MENSUAL DE LOS PRINCIPALES INDICADORES DEL SECTOR DEL PETRÓLEO

Mayo 2010



Evolución anual 2010

- En el primer trimestre del año el precio del crudo mantuvo una tendencia ligeramente alcista, ante la presencia de una ola de frío en EE.UU., el incendio de una refinería en Canadá, la mejora de los datos de desempleo en EE.UU. y la revisión al alza por parte de la AIE de su previsión de demanda de crudo. La cotización media del Brent en el primer trimestre de 2010 se situó en 76,39 US\$/Bbl, un 72,3% por encima de la registrada el mismo periodo del año anterior.
- En lo que llevamos de año la cotización media del Brent se ha situado en 77,89 US\$/Bbl, un 26,4% superior a la registrada el año anterior.

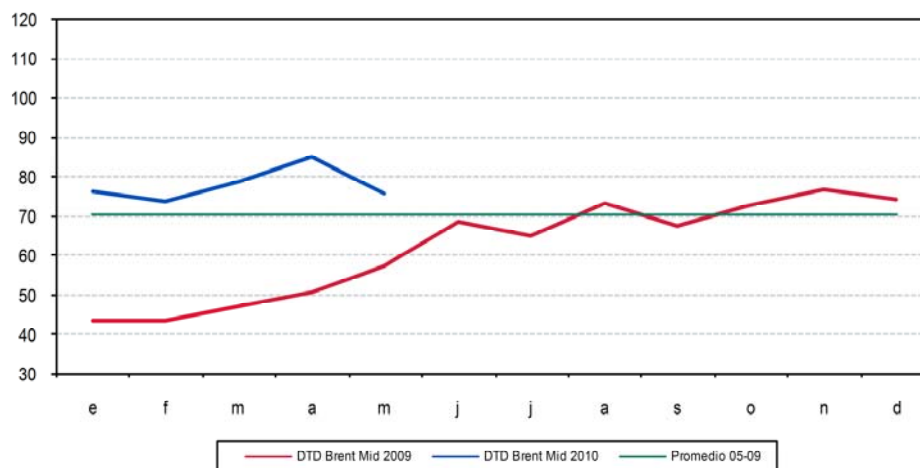
Comportamiento mayo 2010

- En el mes de mayo se produjo una disminución de la cotización del crudo, ante los problemas relacionados con la deuda pública en la zona euro y el incremento de los niveles de inventarios. La cotización media del mes se situó en 75,57 US\$/Bbl, un 32,0% por encima de la registrada el mismo periodo del año anterior.

INFORME MENSUAL DE LOS PRINCIPALES INDICADORES DEL SECTOR DEL PETRÓLEO

Mayo 2010

Mercados Internacionales Precio del crudo Brent (US\$/Bbl)



DTD Brent Mid

	2010 (US\$/Bbl)	2009 (US\$/Bbl)	Var (1) (%)
Abril	84,69	50,53	67,6%
Mayo	75,57	57,27	32,0%
1T	76,39	44,33	72,3%
2T	80,07	58,81	36,2%
3T	---	68,15	---
4T	---	74,53	---
Año	77,89	61,60	26,4%

(1) Variaciones porcentuales respecto a periodos completos del año anterior



Evolución 2010

- En el primer trimestre del año el precio medio de la cesta OPEC se situó en 75,52 US\$/Bbl, un 76,2% superior a la media del primer trimestre de 2009.
- En lo que llevamos de año el precio medio de la cesta OPEC se ha situado en 76,69 US\$/Bbl, un 25,8% por debajo de la media de 2009.

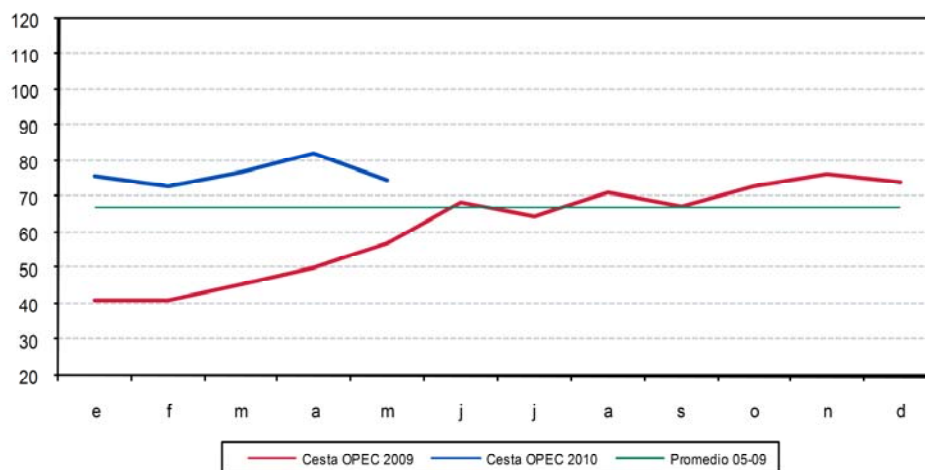
Comportamiento mayo 2010

- La cotización media de la cesta OPEC disminuyó en el mes de mayo, situándose en 74,48 US\$/Bbl frente a los 82,22 US\$/Bbl registrados el mes anterior.

INFORME MENSUAL DE LOS PRINCIPALES INDICADORES DEL SECTOR DEL PETRÓLEO

Mayo 2010

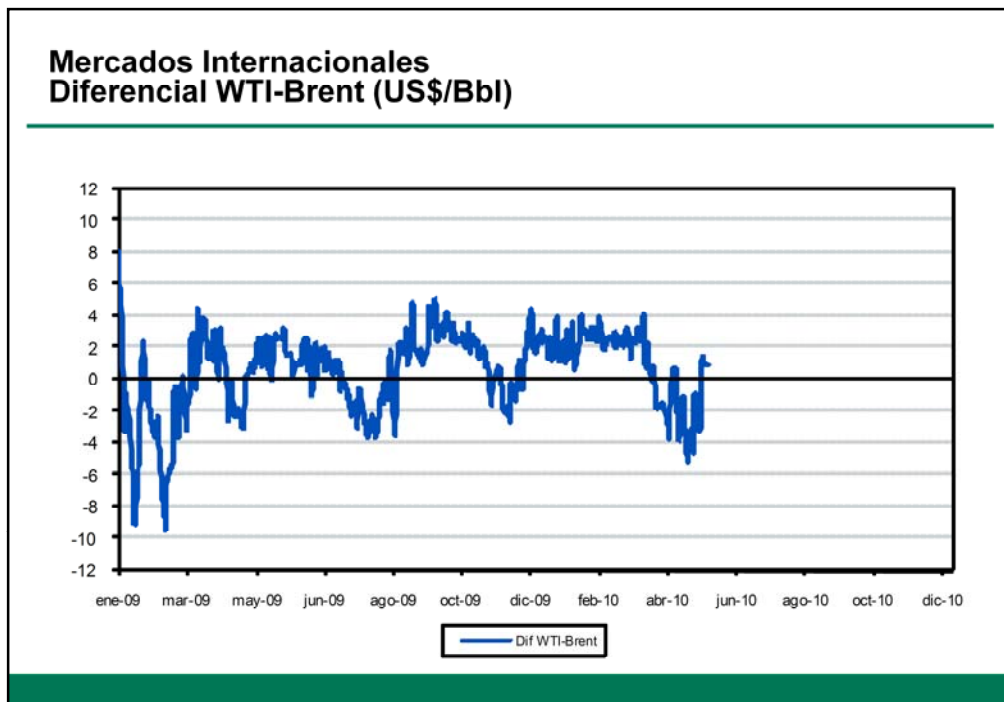
Mercados Internacionales Precio de la cesta OPEC (US\$/Bbl)



Cesta OPEC

	2010 (US\$/Bbl)	2009 (US\$/Bbl)	Var (1) (%)
Abril	82,22	50,30	63,5%
Mayo	74,48	56,98	30,7%
1T	75,52	42,86	76,2%
2T	78,44	58,57	33,9%
3T	---	67,60	---
4T	---	74,29	---
Año	76,69	60,98	25,8%

(1) Variaciones porcentuales respecto a periodos completos del año anterior



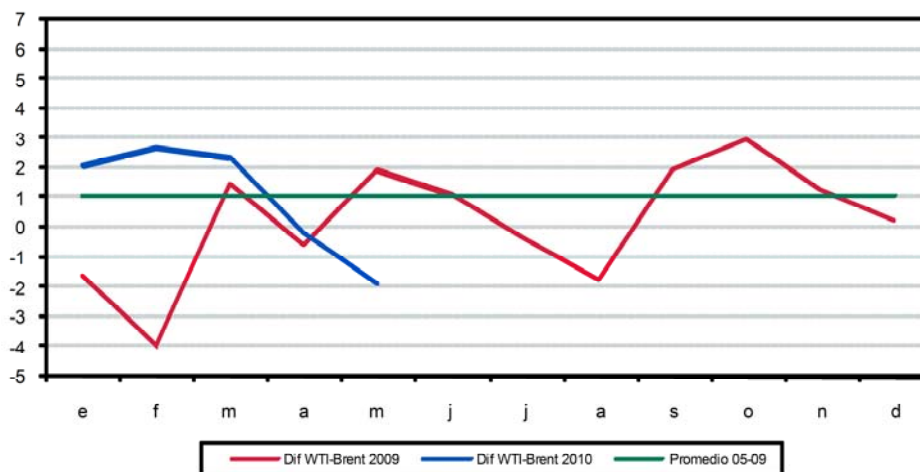
Evolución anual 2010

- En el primer trimestre del año el diferencial medio WTI-Brent se mantuvo en niveles superiores a los registrados en el 1T de 2009, situándose en 2,38 US\$/Bbl (vs. -1,31 US\$/Bbl en 1T 2009).
- En lo que llevamos de año el diferencial se ha situado en 0,99 US\$/Bbl (vs. 0,24 US\$/Bbl en 2009).

Comportamiento mayo 2010

- En el mes de mayo el sentido del diferencial medio WTI-Brent continuó siendo negativo, situándose en -1,92 US\$/Bbl (vs. -0,22 US\$/Bbl en abril), debido al exceso de inventarios físicos en Cushing, EE.UU., importante nudo de oleoductos y punto de entrega del contrato de WTI que cotiza en la Bolsa de Nueva York.

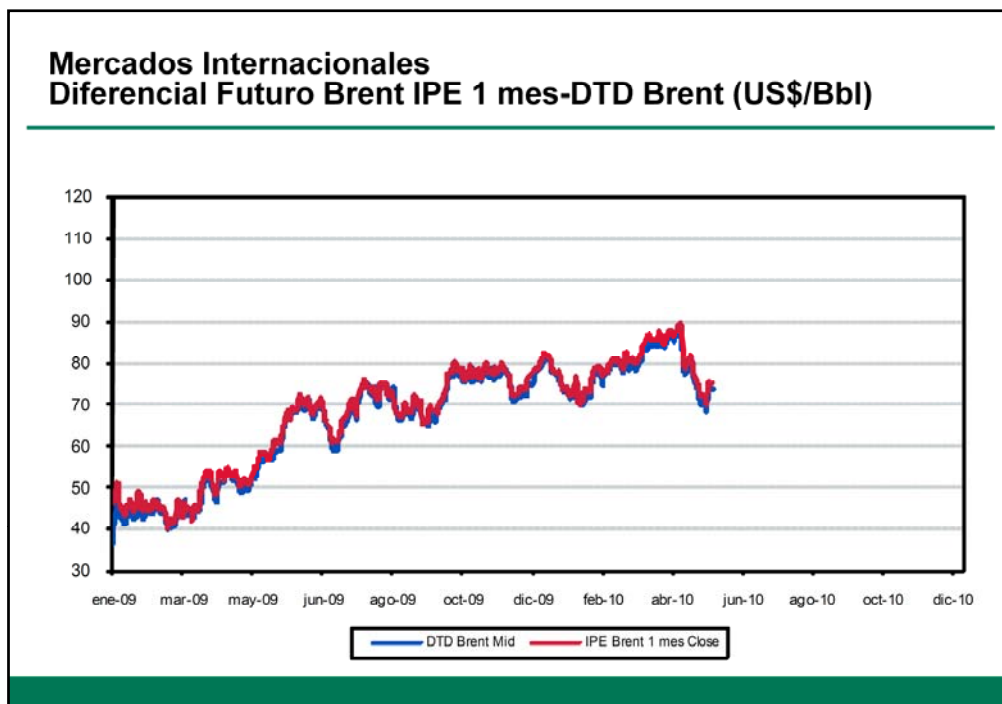
Mercados Internacionales Diferencial WTI-Brent (US\$/Bbl)



Dif WTI Cushing M th1 M id vs. DTD Brent M id

	2010 (US\$/Bbl)	2009 (US\$/Bbl)	Var (1) (%)
Abril	-0,22	-0,60	-63,3%
Mayo	-1,92	1,94	-199,0%
1T	2,38	-1,31	-281,7%
2T	-1,04	0,81	-228,4%
3T	---	-0,05	---
4T	---	1,48	---
Año	0,99	0,24	312,5%

(1) Variaciones porcentuales respecto a periodos completos del año anterior



Evolución anual 2010

- En el primer trimestre del año el diferencial medio IPE- Dated Brent se situó en 0,99 US\$/Bbl.
- En lo que llevamos de año el diferencial se ha mantenido en posición de “contango” (futuro superior al spot), situándose en 1,06 US\$/Bbl.

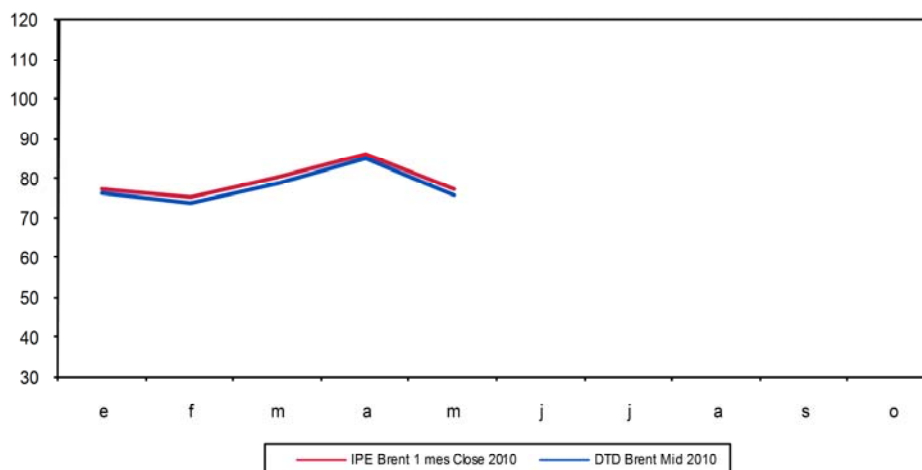
Comportamiento mayo 2010

- En mayo, el diferencial medio IPE- Dated Brent aumentó respecto al mes anterior, situándose en 1,43 US\$/Bbl (vs. 0,98 US\$/Bbl en abril).

INFORME MENSUAL DE LOS PRINCIPALES INDICADORES DEL SECTOR DEL PETRÓLEO

Mayo 2010

Mercados Internacionales Futuro Brent IPE 1 mes-DTD Brent (US\$/Bbl)

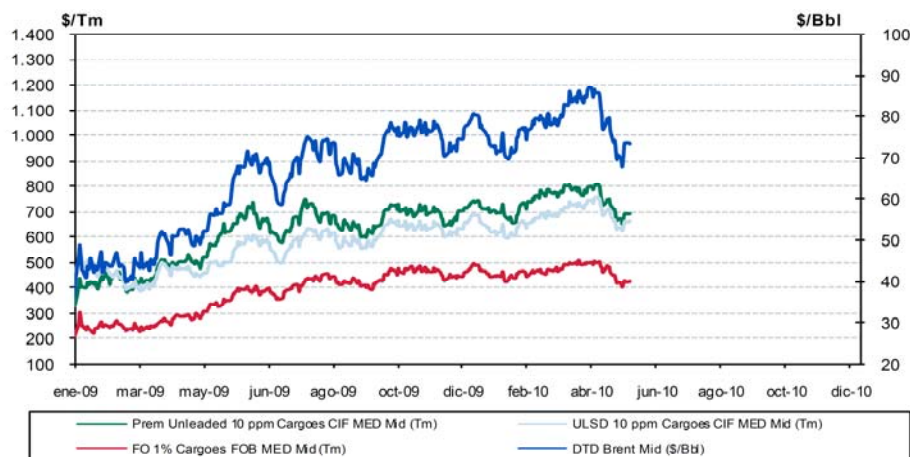


IPE Brent Mth1 y DTD Brent Mid

	IPE 1 mes (US\$/Bbl)	DTD Brent (US\$/Bbl)	Dif	
			(US\$/Bbl)	(%)
Abril	85,67	84,69	0,98	1,2%
Mayo	77,00	75,57	1,43	1,9%
1T	77,38	76,39	0,99	1,3%
2T	81,24	80,07	1,17	1,5%
3T	---	---	---	---
4T	---	---	---	---
Año	78,95	77,89	1,06	1,4%

(1) Variaciones porcentuales respecto a periodos completos del año anterior

Mercados Internacionales Cotizaciones Brent (US\$/Bbl) y productos europeos (US\$/Tm)



(*) Debido a un cambio de especificaciones, desde el 01/01/2009 la cotización de referencia empleada en el mercado MED para el Gasolina S/P es la de Premium Unleaded 10 ppm, y para el Gasóleo A la del USLD 10 ppm.

Evolución anual 2010

- En el primer trimestre de 2010 las cotizaciones medias de la gasolina sin plomo, del gasóleo y del fuelóleo aumentaron respecto al mismo periodo del año anterior, situándose la cotización media de la gasolina sin plomo en 728,68 US\$/Tm, la del gasóleo en 652,93 US\$/Tm y la del fuelóleo en 457,06 US\$/Tm.
- En lo que llevamos de año las cotizaciones medias de todos los productos se han situado por encima de la media del año anterior, situándose la cotización media de la gasolina sin plomo en 737,88 US\$/Tm, la del gasóleo en 672,72 US\$/Tm y la del fuelóleo en 461,94 US\$/Tm.

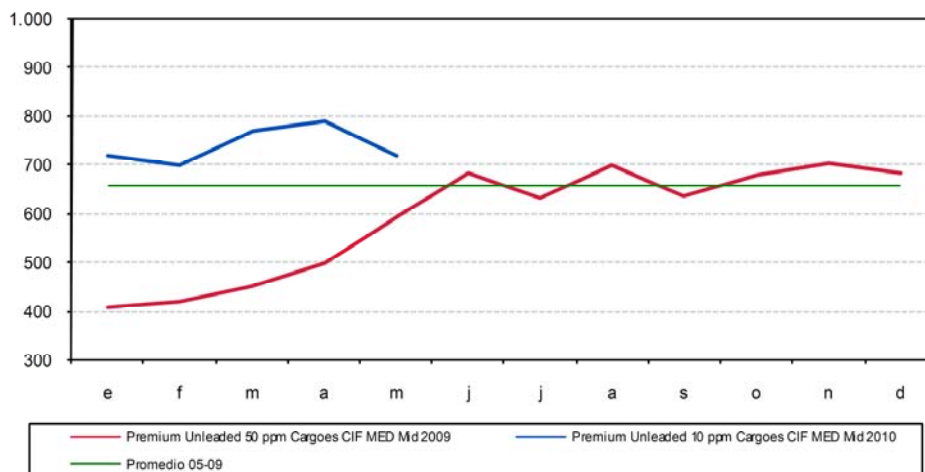
Comportamiento mayo 2010

- Durante el mes de mayo, las cotizaciones medias de la gasolina sin plomo, del gasóleo y del fuelóleo disminuyeron respecto al mes anterior, situándose en 714,98 US\$/Tm, 675,17 US\$/Tm y 447,64 US\$/Tm, respectivamente (-9,3%, -7,3% y -8,9% vs. abril 10).

INFORME MENSUAL DE LOS PRINCIPALES INDICADORES DEL SECTOR DEL PETRÓLEO

Mayo 2010

Mercados Internacionales Cotizaciones gasolina sin plomo Europa (US\$/Tm)



Premium Unleaded 10 ppm CIF MED Mid

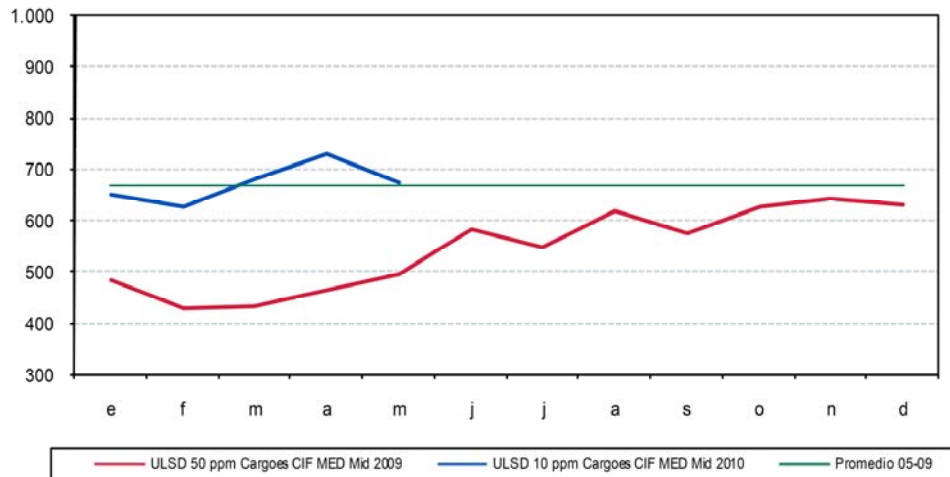
	2010 (US\$/Tm)	2009 (US\$/Tm)	Var (1) (%)
Abril	788,68	496,89	58,7%
Mayo	714,98	592,02	20,8%
1T	728,68	426,78	70,7%
2T	751,27	589,62	27,4%
3T	---	652,82	---
4T	---	686,40	---
Año	737,88	590,14	25,0%

(1) Variaciones porcentuales respecto a periodos completos del año anterior

INFORME MENSUAL DE LOS PRINCIPALES INDICADORES DEL SECTOR DEL PETRÓLEO

Mayo 2010

Mercados Internacionales Cotizaciones gasóleo Europa (US\$/Tm)



ULSD 10 ppm CIF MED Mid

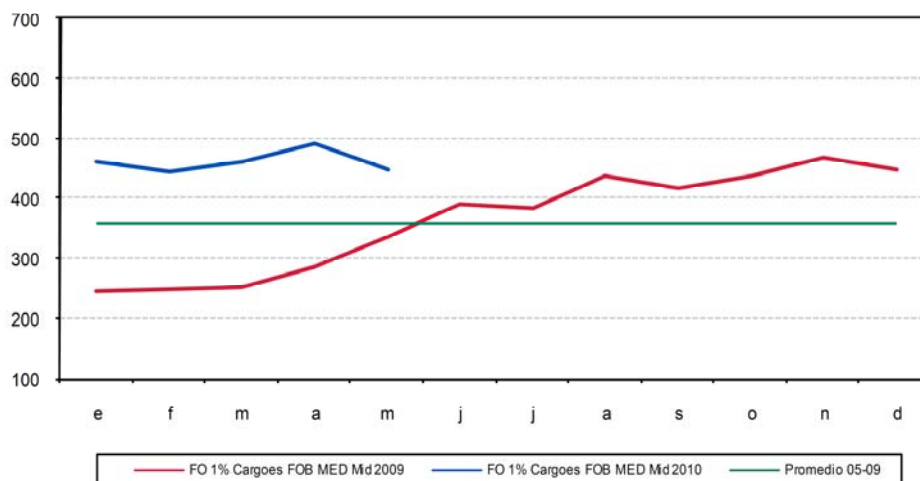
	2010 (US\$/Tm)	2009 (US\$/Tm)	Var (1) (%)
Abril	728,56	461,48	57,9%
Mayo	675,17	492,87	37,0%
1T	652,93	446,60	46,2%
2T	701,51	512,00	37,0%
3T	---	576,03	---
4T	---	629,04	---
Año	672,72	541,75	24,2%

(1) Variaciones porcentuales respecto a periodos completos del año anterior

INFORME MENSUAL DE LOS PRINCIPALES INDICADORES DEL SECTOR DEL PETRÓLEO

Mayo 2010

Mercados Internacionales Cotizaciones fuel Europa (US\$/Tm)

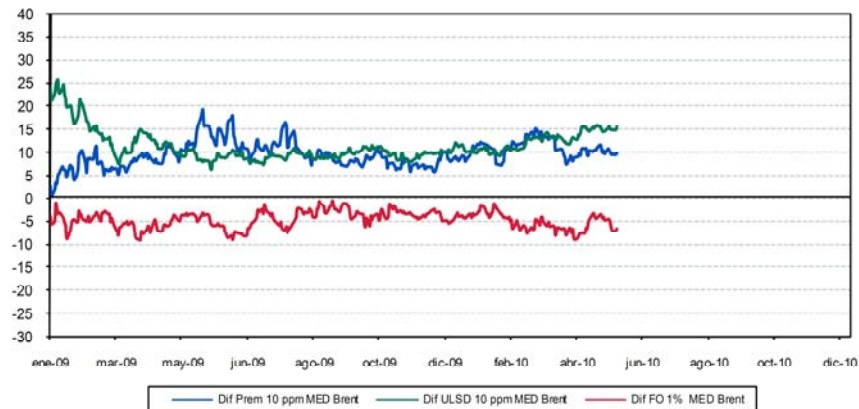


FO 1% FOB MED Mid

	2010 (US\$/Tm)	2009 (US\$/Tm)	Var (1) (%)
Abril	491,64	284,52	72,8%
Mayo	447,64	337,69	32,6%
1T	457,06	248,22	84,1%
2T	469,05	336,77	39,3%
3T	---	410,53	---
4T	---	449,79	---
Año	461,94	362,29	27,5%

(1) Variaciones porcentuales respecto a periodos completos del año anterior

Mercados Internacionales Diferencial Productos en Europa vs. Brent (US\$/Bbl)



(*) Debido a un cambio de especificaciones, desde el 01/01/2009 la cotización de referencia empleada en el mercado MED para el Gasolina S/P es la de Premium Unleaded 10 ppm, y para el Gasóleo A la del ULSD 10 ppm.

Evolución anual 2010

- El comportamiento de los diferenciales vs. Brent de gasolina y gasóleo viene condicionado por la estacionalidad de la demanda de cada producto. Así, en verano, época de elevada demanda de gasolina, el diferencial gasolina-Brent registra sus máximos anuales. Por el contrario, es en invierno cuando el diferencial gasóleo-Brent aumenta. Respecto al fuelóleo 1% S-Brent, el año suele iniciarse con diferenciales estrechos que se amplían posteriormente a lo largo de los meses excepto en la época estival, momento en que vuelven a acortarse.
- En el primer trimestre del año el diferencial medio de la gasolina sin plomo vs. Brent se situó en 10,88 US\$/Bbl, el del gasóleo en 11,14 US\$/Bbl y el del fuelóleo en -4,61 US\$/Bbl.
- En lo que llevamos de año el diferencial medio de la gasolina sin plomo vs. Brent se ha situado en 10,48 US\$/Bbl, el del gasóleo en 12,29 US\$/Bbl y el del fuelóleo en -5,35 US\$/Bbl.

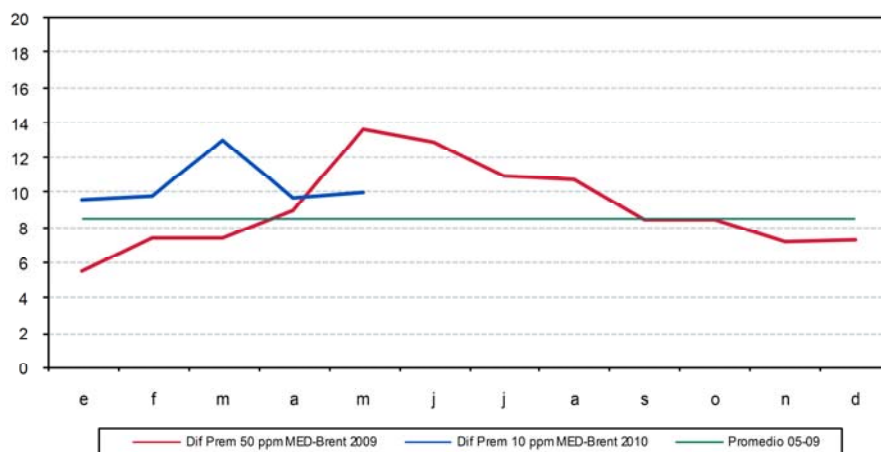
Comportamiento mayo 2010

- En el mes de mayo, los diferenciales de la gasolina sin plomo y del gasóleo vs. Brent aumentaron respecto al mes anterior, registrando una media de 10,06 US\$/Bbl y 14,93 US\$/Bbl, mientras que el del fuelóleo disminuyó, situándose en -5,27 US\$/Bbl.

INFORME MENSUAL DE LOS PRINCIPALES INDICADORES DEL SECTOR DEL PETRÓLEO

Mayo 2010

Mercados Internacionales Diferencial gasolina sin plomo Europa vs. Brent (US\$/Bbl)

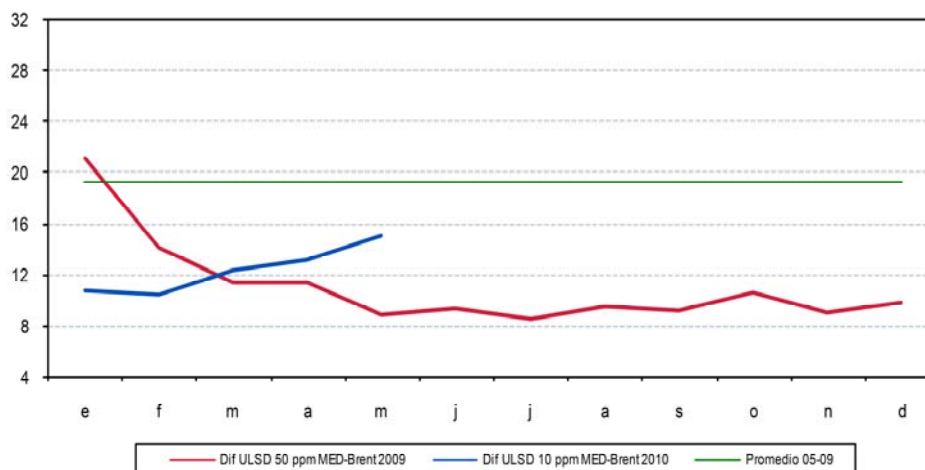


Dif Premium Unleaded 10 ppm CIF MED Mid vs. DTD Brent Mid

	2010 (US\$/Bbl)	2009 (US\$/Bbl)	Var (1) (%)
Abril	9,76	8,98	8,7%
Mayo	10,06	13,63	-26,2%
1T	10,88	6,78	60,5%
2T	9,90	11,81	-16,2%
3T	---	10,03	---
4T	---	7,68	---
Año	10,48	9,08	15,4%

(1) Variaciones porcentuales respecto a periodos completos del año anterior

Mercados Internacionales Diferencial gasóleo Europa vs. Brent (US\$/Bbl)

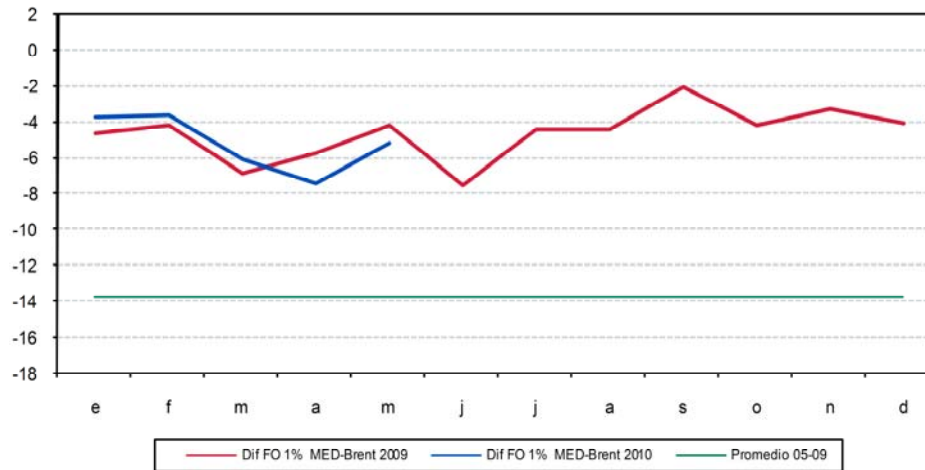


Dif ULSD 10 ppm CIF MED Mid vs. DTD Brent Mid

	2010 (US\$/Bbl)	2009 (US\$/Bbl)	Var (1) (%)
Abril	12,97	11,33	14,5%
Mayo	14,93	8,80	69,7%
1T	11,14	15,53	-28,3%
2T	13,96	9,83	42,0%
3T	---	9,06	---
4T	---	9,80	---
Año	12,29	11,02	11,5%

(1) Variaciones porcentuales respecto a periodos completos del año anterior

**Mercados Internacionales
Diferencial fuel Europa vs. Brent (US\$/Bbl)**

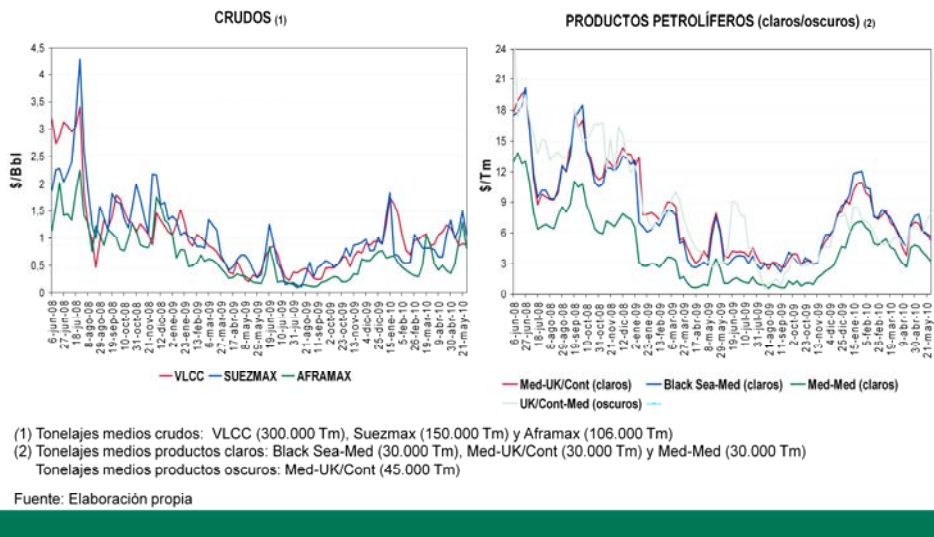


Dif FO 1% FOB MED Mid vs. DTD Brent Mid

	2009 (US\$/Bbl)	2008 (US\$/Bbl)	Var (1) (%)
Abril	-7,49	-5,85	28,0%
Mayo	-5,27	-4,24	24,3%
1T	-4,61	-5,35	-13,8%
2T	-6,42	-5,92	8,4%
3T	---	-3,69	---
4T	---	-3,89	---
Año	-5,35	-4,70	13,8%

(1) Variaciones porcentuales respecto a periodos completos del año anterior

Mercados Internacionales Mercado de Fletes (itinerarios simples)



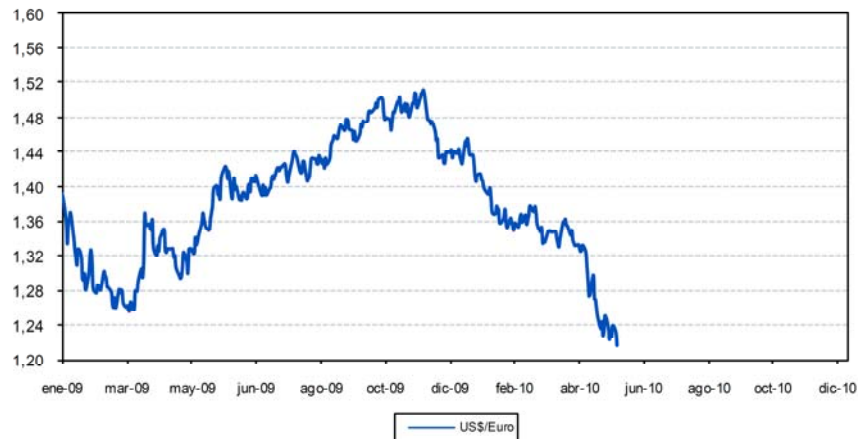
Evolución fletes crudos

- En mayo de 2010 el flete medio mensual de crudos en los mercados internacionales para buques VLCC (0,9 \$/Bbl) disminuye, tras dos meses de aumentos, en un 20,0%. Por el contrario, los fletes medios mensuales para buques Suezmax (1,2 \$/Bbl) y Aframax (0,9 \$/Bbl) aumentan, en un 26,6% y 111,5% respectivamente. El primero por tercer mes consecutivo y el segundo, tras haber disminuido el mes anterior.
- Los fletes promedios de los cinco primeros meses de 2010 para buques VLCC (1,1 \$/Bbl), Suezmax (0,9 \$/Bbl) y Aframax (0,6 \$/Bbl) son superiores a los correspondientes al mismo periodo de 2009 en un 46,9%, 16,2% y 30,7% respectivamente.

Evolución fletes productos petrolíferos

- En mayo de 2010 los fletes medios mensuales de productos claros en los itinerarios Med-UK/Cont (6,0 \$/Tm), Black Sea-Med (6,4 \$/Tm) y Med-Med (3,9 \$/Tm) aumentan, tras tres meses de descensos, un 9,6%, 5,9% y 4,6% respectivamente.
- Los fletes de productos claros promedios de los cinco primeros meses de 2010 para los itinerarios Med-UK/Cont (7,5 \$/Tm), Black Sea-Med (8,0 \$/Tm) y Med-Med (4,9 \$/Tm) son superiores a los correspondientes al mismo periodo del año 2009, en un 12,9%, 42,3% y 114,2% respectivamente.
- En mayo de 2010 el flete medio mensual de productos petrolíferos oscuros aumenta, en un 23,5%, por segundo mes consecutivo, situándose en 6,9 \$/Tm. El promedio de los cinco primeros meses de 2010 (6,3 \$/Tm) es inferior en un 2,0% al del mismo periodo de 2009.

Mercados Internacionales Tipo de cambio US\$/Euro



Evolución anual 2010

- En el primer trimestre de 2010, la cotización media se situó en 1,3838 US\$/€ (vs. 1,3042 US\$/€ en 1T 2009).
- En lo que llevamos de año el tipo de cambio se ha mantenido en niveles inferiores a los registrados en el año 2009, situándose en media en 1,3488 US\$/€ (vs. 1,3942 US\$/€ en 2009).

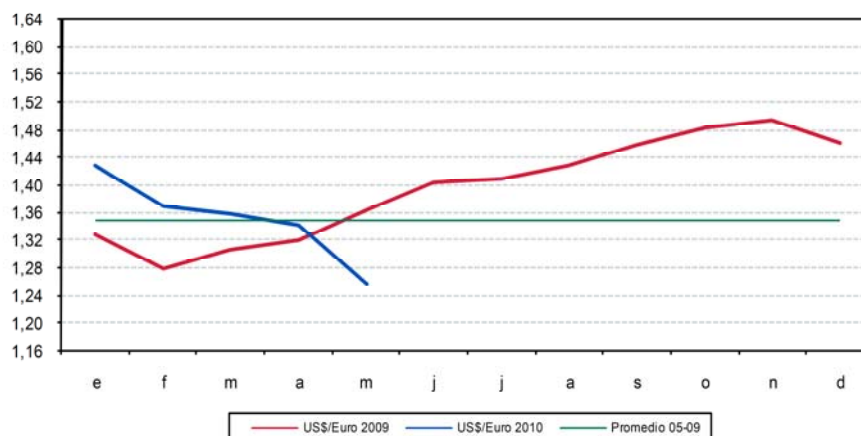
Comportamiento mayo 2010

- En el mes de mayo el tipo de cambio del euro frente al dólar disminuyó, situándose en 1,2565 US\$/€ (frente a 1,3411 US\$/€ en el mes de abril).

INFORME MENSUAL DE LOS PRINCIPALES INDICADORES DEL SECTOR DEL PETRÓLEO

Mayo 2010

Mercados Internacionales Tipo de cambio US\$/Euro

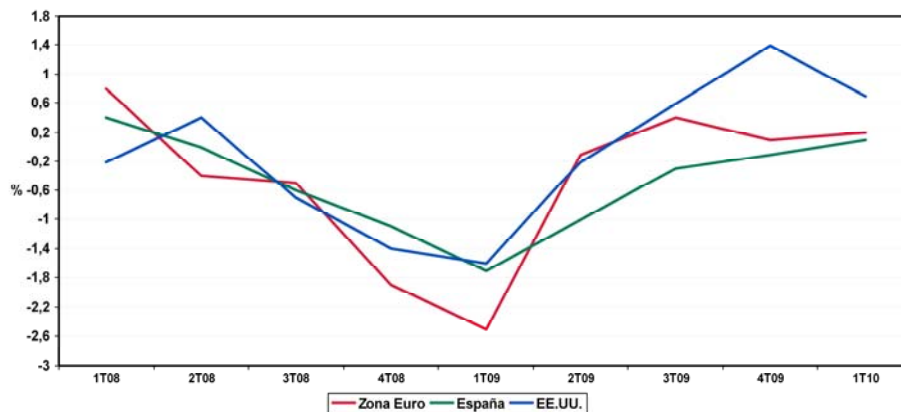


US\$/Euro

	2010 (US\$/Euro)	2009 (US\$/Euro)	Var (1) (%)
Abril	1,3411	1,3198	1,6%
Mayo	1,2565	1,3633	-7,8%
1T	1,3838	1,3042	6,1%
2T	1,2979	1,3615	-4,7%
3T	---	1,4303	---
4T	---	1,4774	---
Año	1,3488	1,3942	-3,3%

(1) Variaciones porcentuales respecto a periodos completos del año anterior

Mercados Internacionales Producto Interior Bruto. Variación trimestral (tasa no anualizada)

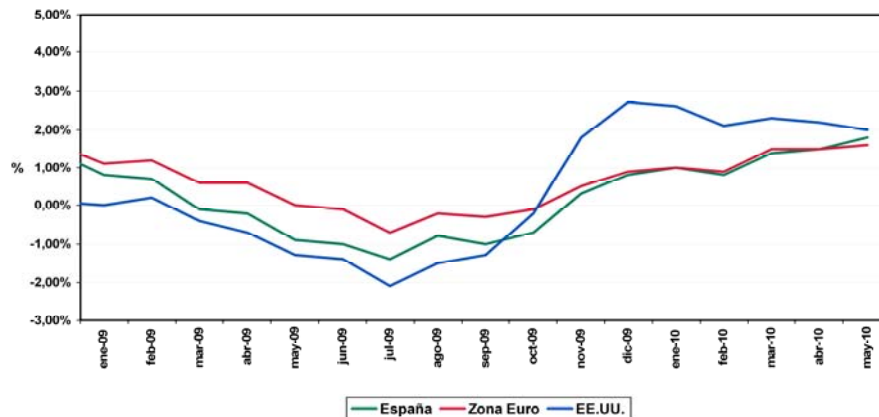


Fuente: Datastream

Evolución anual 2010

- En el primer trimestre de 2010 el mercado español y la zona euro aumentaron su ritmo de crecimiento respecto al cuarto trimestre de 2009, situándose en 0,1% y 0,2%, respectivamente, mientras que el de la economía estadounidense disminuyó, situándose en 0,7%.

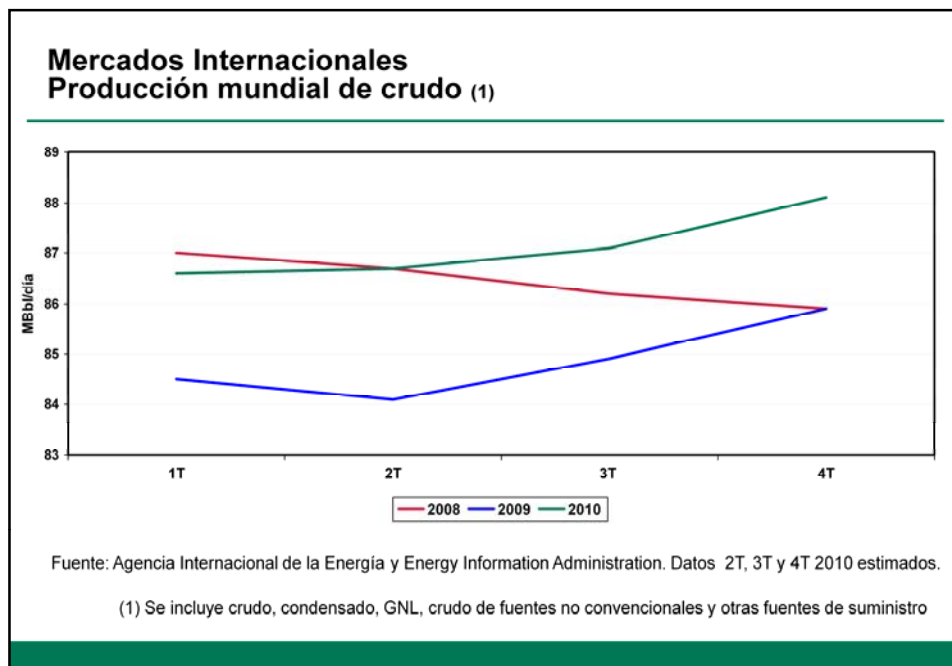
Mercados Internacionales Evolución datos inflación interanual



Fuente: Datastream

Evolución 2010

- En el primer trimestre del año aumentaron las tasas de crecimiento del IPC registradas tanto en la economía española como en la zona euro y estadounidense, situándose en 1,1%, 1,1% y 2,4%, respectivamente.
- En el mes de mayo se produjo un aumento de las tasas de inflación de en las economías, española y de la zona euro, situándose en 1,8% y 1,6%, respectivamente, mientras que en la economía estadounidense disminuyó hasta el 2,0%.



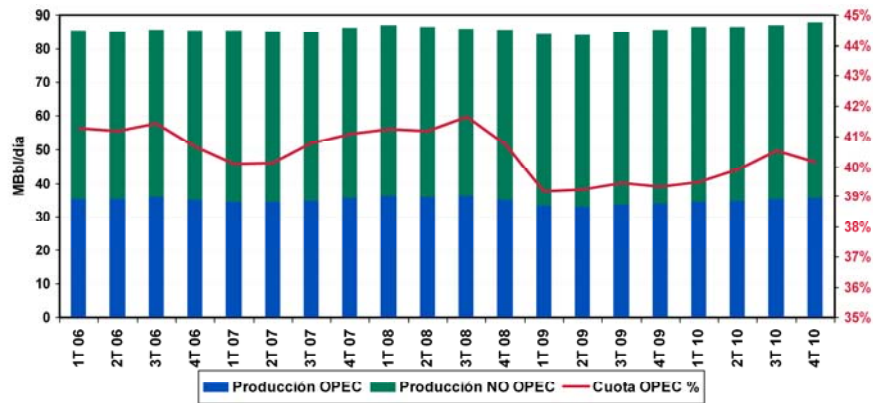
Evolución anual 2010

- En el 1T de 2010 la producción mundial de crudo no experimentó el descenso característico estacional del período, al situarse en 86,6 MBbl/d (+700.000 Bbl/d vs. 4T de 2009).

Últimos datos disponibles

- Según las estimaciones más recientes, la oferta mundial de crudo promedio en 2010 se mantendrá en niveles superiores a los de 2009 (87,1 MBbl/d en media, +2.400.000 Bbl/d vs. 2009).

Mercados Internacionales Producción mundial de crudo OPEC/NO OPEC (1)



Fuente: Agencia Internacional de la Energía. Datos 2T, 3T y 4T 2010 estimados.

(1) Se incluye crudo, condensado, GNL, crudo de fuentes no convencionales y otras fuentes de suministro

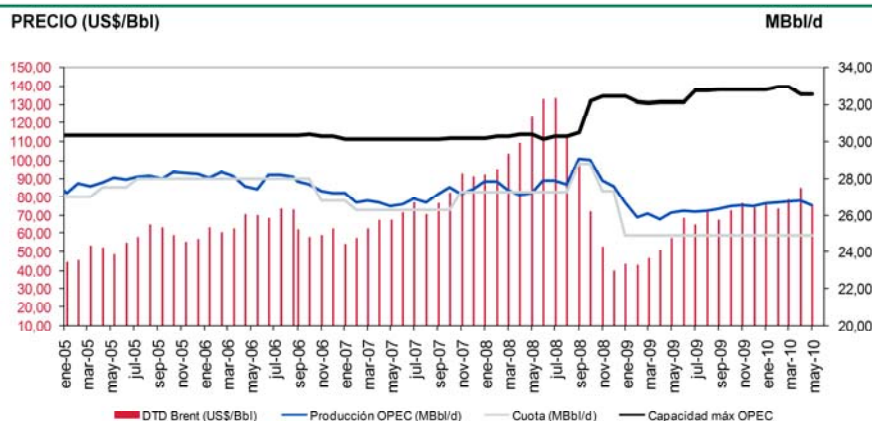
Evolución anual 2010

- En el 1T de 2010 la aportación del cártel a la producción mundial de crudo aumentó respecto al 4T del 2009, situándose en un 39,49% (+0,14% vs. 4T 2009).

Últimos datos disponibles

- En 2010 las últimas estimaciones prevén una cuota de mercado de la Organización del 40,03%, frente al 39,34% registrado en 2009.

Mercados Internacionales Producción de crudo OPEC (1). Grado de cumplimiento



Fuente: Agencia Internacional de la Energía.

(1) No se considera la producción de Irak e Indonesia desde sep-08. Hasta sep-08 no se considera la producción de Irak, Angola y Ecuador. No se incluye condensado, GNL, crudo de fuentes no convencionales y otras fuentes de suministro.

Evolución 2009

ÚLTIMAS ACTUACIONES OPEC RELATIVAS A PRODUCCIÓN

Fecha reunión	Actuación	Inicio actuación	Nueva cuota (M Bbl/d)
15-mar-09	Mantenimiento cuota		
28-may-09	Mantenimiento cuota		
09-sep-09	Mantenimiento cuota		
22-dic-09	Mantenimiento cuota		
17-mar-10	Mantenimiento cuota		

PRODUCCIÓN OPEC vs. CUOTA (M Bbl/d)

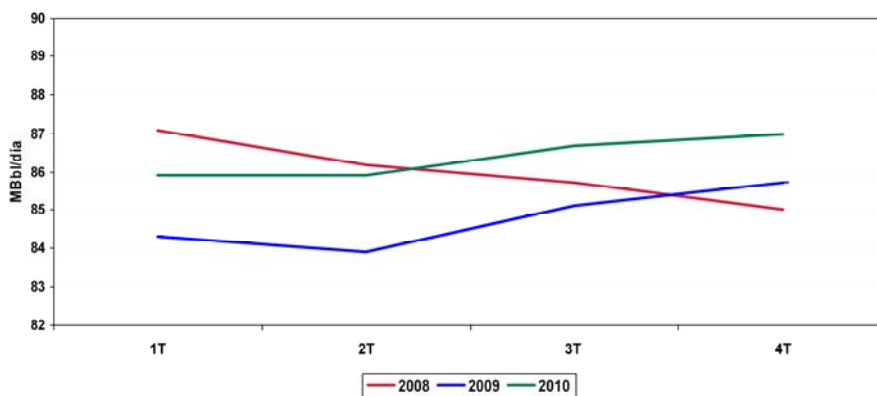
	Producción real OPEC	Exceso s/cuota
sep-09	26,35	1,50
oct-09	26,50	1,65
nov-09	26,52	1,67
dic-09	26,49	1,64
ene-10	26,62	1,77
feb-10	26,70	1,85
mar-10	26,72	1,87
abr-10	26,77	1,92
may-10	26,54	1,69

- A raíz de la reunión celebrada el 17 de marzo en Viena, la OPEP decidió mantener su cuota oficial de producción de 24,85 MBbl/d.

Últimos datos disponibles

- Según la última información disponible, la producción de la OPEC-11 durante el mes de mayo fue de 26,54 MBbl/d, 1.690.000 Bbl/d por encima de su cuota oficial.

Mercados Internacionales Demanda mundial de crudo



Fuente: Agencia Internacional de la Energía. Datos 2T, 3T y 4T 2010 estimados.

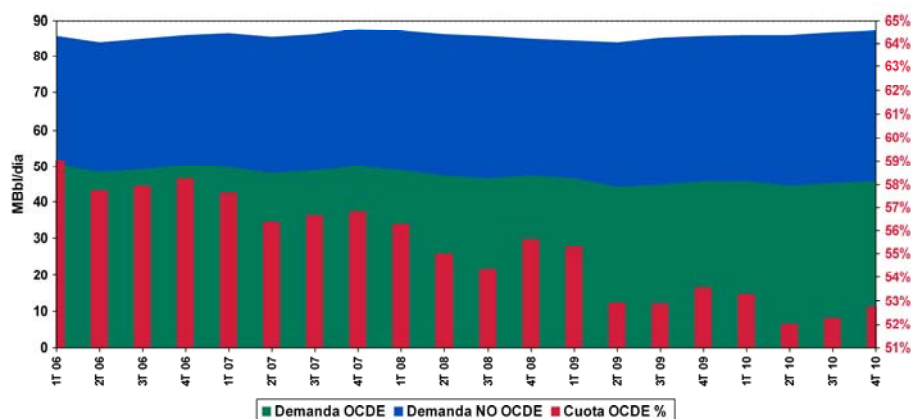
Evolución anual 2010

- En el 1T de 2010 la demanda mundial de crudo se situó en 85,9 MBbl/d, +200.000 Bbl/d vs. último trimestre de 2009.

Últimos datos disponibles

- Según las últimas estimaciones disponibles, la demanda mundial promedio de crudo en 2010 alcanzará los 86,4 MBbl/d (+1.600.000 Bbl/d vs. 2009).

Mercados Internacionales Demanda mundial de crudo OCDE/NO OCDE



Fuente: Agencia Internacional de la Energía. Datos 2T, 3T y 4T 2010 estimados.

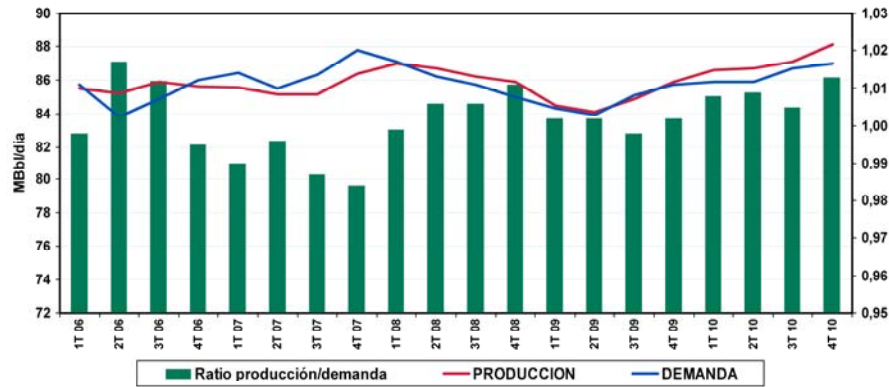
Evolución anual 2010

- En promedio anual se observa que el peso de la OCDE en la demanda mundial de crudo es cada vez menor. Cabe destacar el peso del 53,53% de promedio anual en 2009 frente al 55,22% de 2008, 56,88% de 2007 y 58,03% de 2006.
- Analizando trimestralmente los % de participación de los países miembros y no miembros de la OCDE, se observan comportamientos similares a lo largo de los 3 últimos años. El peso de la OCDE, que es relativamente alto en el 1T, cae en el 2T y vuelve a recuperarse durante el segundo semestre del año, principalmente en el 4T.
- En el primer trimestre del año, el peso de la OCDE en la demanda mundial de crudo se mantuvo por debajo de los niveles del 4T 2009, situándose en 53,32%.

Últimos datos disponibles

- En línea con lo ocurrido los años anteriores, se estima que en 2010 la OCDE continuará perdiendo cuota. La AIE prevé que de los 86,4 MBbl/d de crudo que se demandarán mundialmente como promedio anual, 45,4 MBbl/d corresponderán a países OCDE, lo que se traduce en un peso del 52,59% frente al 53,53% alcanzado en 2009.

Mercados Internacionales Producción vs demanda mundial de crudo (1)



Fuente: Agencia Internacional de la Energía. Datos 2T, 3T y 4T 10 estimados.

(1) Se incluye crudo, condensado, GNL, crudo de fuentes no convencionales y otras fuentes de suministro

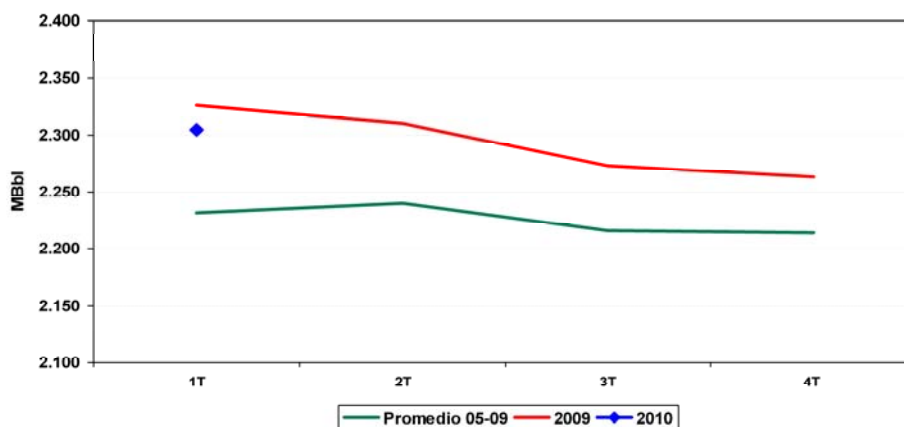
Evolución anual 2010

- En el 1T de 2010 el ratio producción-demanda se situó en 1,008, nivel superior al del 4T de 2009.

Últimos datos disponibles

- Según las últimas estimaciones disponibles, en 2010 el ratio producción-demanda se mantendrá en media en 1,009, frente a 0,999 de 2009.

Mercados Internacionales Evolución stocks crudo OCDE (1)



Fuente: Agencia Internacional de la Energía

(1) Se consideran stocks crudo industriales + reservas estratégicas

Los stocks representados son los correspondientes al final de cada periodo

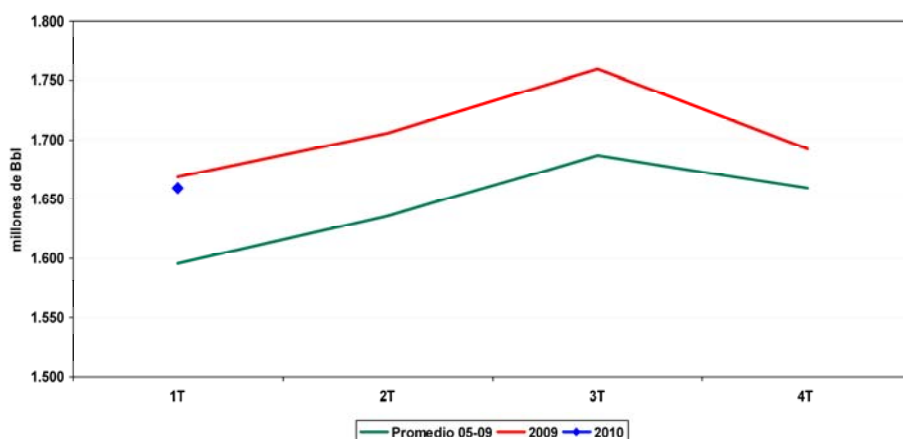
Evolución anual 2009

- Los stocks de crudo de la OCDE se situaron a finales del 1T 09 en 2.326 MBbl, 77 MBbl por encima de los registrados a finales del año anterior.
- En el segundo y tercer trimestre de 2009, los stocks de crudo de la OCDE disminuyeron hasta situarse en 2.310 MBbl y 2.273 MBbl, respectivamente.
- En el último trimestre del año los stocks disminuyeron, situándose en 2.263 MBbl.

Últimos datos disponibles

- Según los últimos datos emitidos por la Agencia Internacional de la Energía los stocks de crudo de la OCDE se situaron a finales del 1T 10 en 2.305 MBbl, 42 MBbl por encima de los registrados a finales del año anterior.

Mercados Internacionales Evolución stocks productos OCDE (1)



Fuente: Agencia Internacional de la Energía

(1) Se consideran stocks productos industriales + estratégicos
Los stocks representados son los correspondientes al final de cada periodo

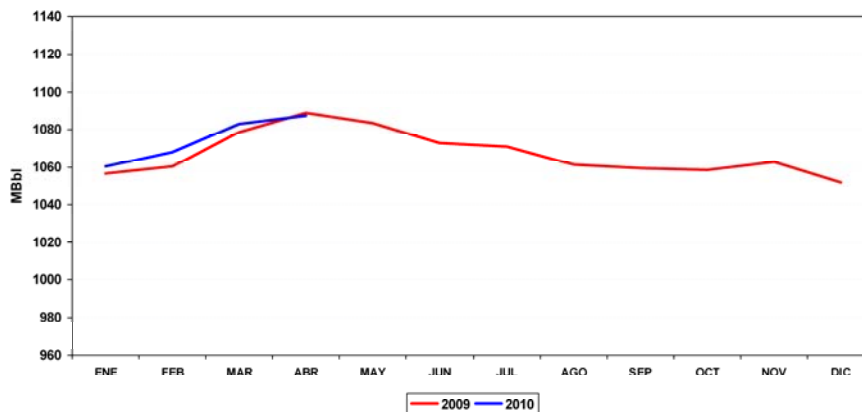
Evolución anual 2009

- Los stocks de productos en la OCDE se situaron a finales del 1T 09 en 1.669 MBbl, 8 MBbl por debajo de los registrados a finales del año anterior.
- En el segundo y tercer trimestre del año, los stocks de productos aumentaron hasta 1.706 MBbl y 1.759 MBbl, respectivamente.
- En el último trimestre del año los stocks de productos disminuyeron, situándose en 1.693 MBbl.

Últimos datos disponibles

- Según los últimos datos emitidos por la Agencia Internacional de la Energía los stocks de productos en la OCDE se situaron a finales del primer trimestre de 2010 en 1.659 MBbl, 33 MBbl por debajo de los registrados a finales del año anterior.

Mercados Internacionales Evolución stocks de crudo en EE.UU. (1)



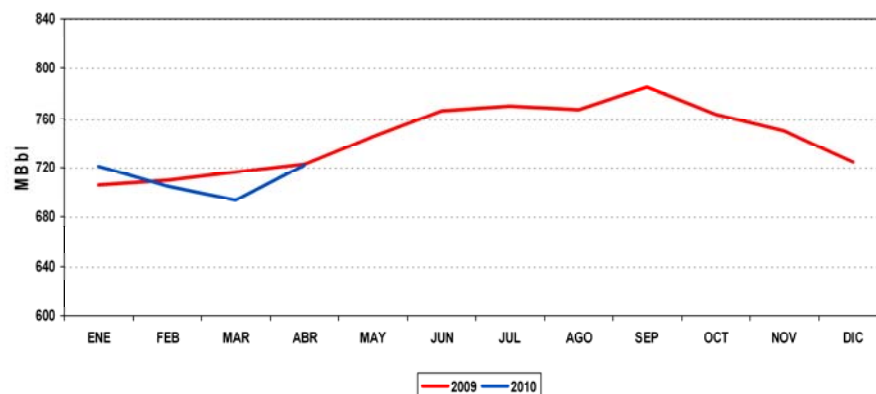
Fuente: Energy Information Administration

(1) Se consideran stocks crudo industriales + reservas estratégicas.

Evolución anual 2010

- En los cuatro primeros meses del año la tendencia general del nivel de los stocks de crudo en Estados Unidos fue ascendente, situándose los inventarios a finales del mes de abril en 1.087,2 MBbl.

Mercados internacionales Evolución stocks de productos en EE.UU. (1)



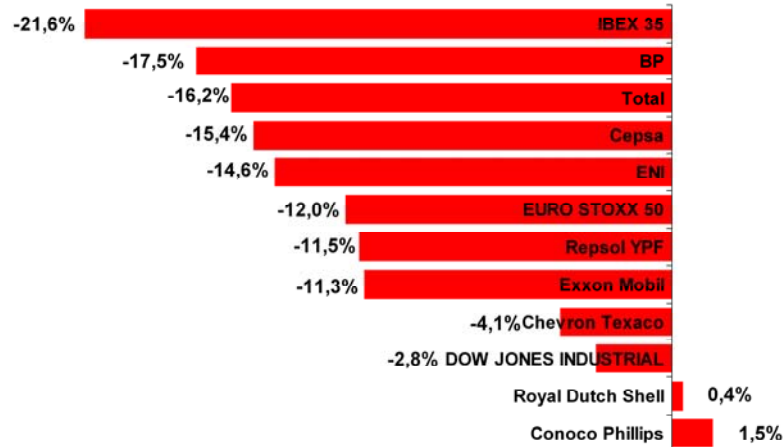
Fuente: Energy Information Administration

(1) Stocks al cierre de cada mes

Evolución anual 2010

- En el primer trimestre de 2010 la tendencia general en el nivel de inventarios de productos petrolíferos en Estados Unidos fue descendente, situándose los inventarios a finales del mes de marzo en 693,4 MBbl.
- En el mes de abril se incrementó el nivel de stocks de productos, hasta situarse en 722,1 MBbl.

Mercados Internacionales Evolución bursátil empresas petroleras May 2010



Fuente: Datastream

Evolución anual 2010

- En lo que llevamos de año los valores que han presentado un comportamiento mejor que los principales índices bursátiles han sido Conoco Phillips y Royal Dutch Shell, que acumulan a finales de mayo revalorizaciones del 1,5% y 0,4%, respectivamente.
- Por su parte, Chevron Texaco, Exxon Mobil, Repsol YPF, ENI, Cepsa, Total y BP presentan unas revalorizaciones en lo que llevamos de año del -4,1%, -11,3%, -11,5%, -14,6%, -15,4%, -16,2% y -17,5%, respectivamente.



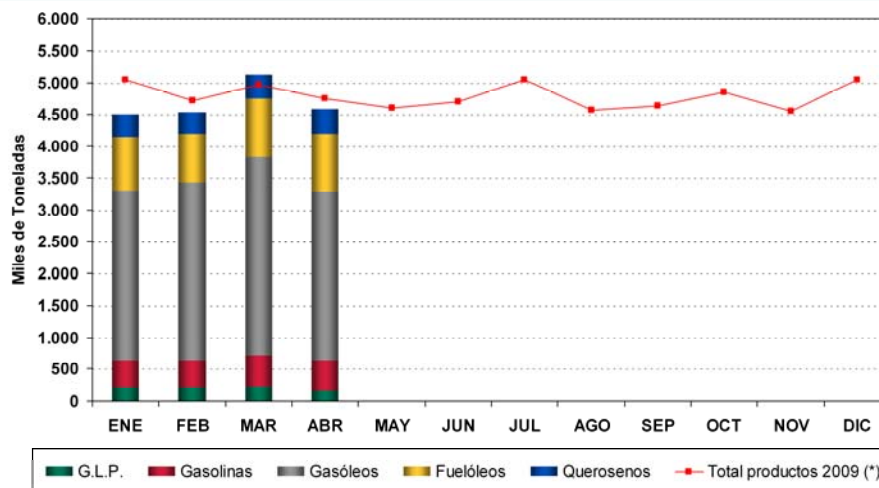
Comisión
Nacional
de Energía

INFORME MENSUAL DE LOS PRINCIPALES INDICADORES DEL SECTOR DEL PETRÓLEO

Mayo 2010

MERCADO NACIONAL

Mercado Nacional Consumo de productos en España (Abril 2010)



(*) Excluido el genérico "Otros Productos".

Fuente: Elaboración propia

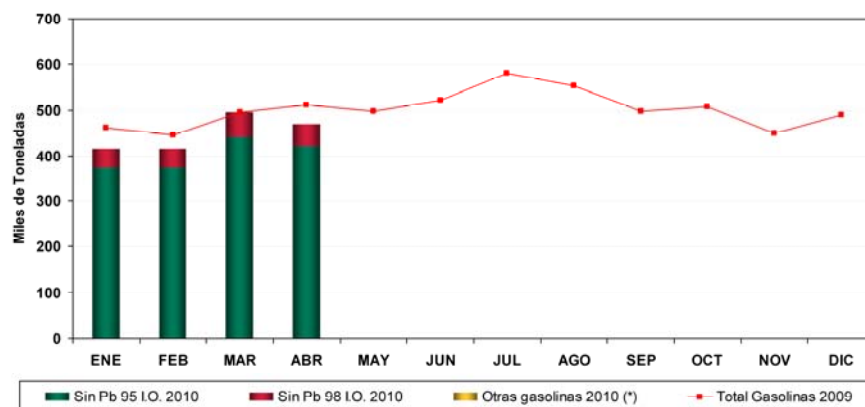
Evolución anual

- El consumo acumulado de productos petrolíferos (GLP, gasolinas, gasóleos, fuelóleos y querosenos) durante los cuatro primeros meses de 2010 se sitúa en 18,76 MTm, un 3,6% por debajo del correspondiente al mismo periodo de 2009.
- Por productos, en relación al acumulado del mismo periodo de 2009, disminuye la demanda de todos los productos: GLP (-2,8%), gasolinas (-6,2%), gasóleos (-1,9%), fuelóleos (-8,7%) y querosenos (-1,6%).
- En cuanto a la estructura del consumo de los cuatro primeros meses de 2010, los gasóleos continúan siendo, con diferencia, los más demandados, representando el 59,93% del total, seguidos de los fuelóleos (18,24%), las gasolinas (9,58%), los querosenos (7,88%) y, por último, los GLP (4,37%).

Evolución abril 2010

- En abril de 2010 la demanda de productos petrolíferos disminuye (-10,4%), tras dos meses de ascensos, situándose en 4,58 MTm. Se registra un ascenso en el consumo de querosenos (+6,0%) y un descenso en el del resto de productos: GLP (-28,1%), gasolinas (-5,2%), gasóleos (-14,9%) y fuelóleos (-0,2%).
- En abril de 2010 la demanda de productos petrolíferos se sitúa por debajo de la correspondiente al mismo mes del año anterior (-3,6%), tras situarse puntualmente por encima el mes anterior. Mientras que el consumo de fuelóleos es superior (+2,4%), el del resto de productos es inferior: GLP (-15,0%), gasolinas (-8,2%), gasóleos (-4,2%) y querosenos (-1,5%).

Mercado Nacional Consumo de gasolinas en España (Abril 2010)



(*) Se incluyen gasolinas con contenido de bioetanol superior al 5% en volumen (mezcla directa).
Fuente: Elaboración propia

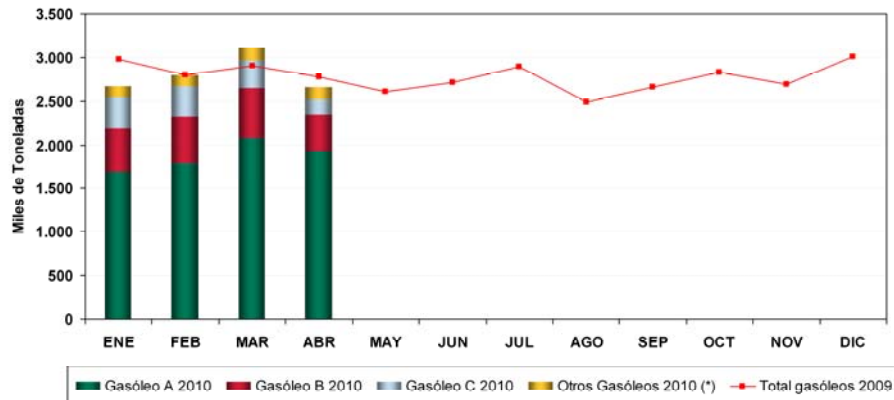
Evolución anual

- El consumo acumulado de gasolinas durante los cuatro primeros meses de 2010 se sitúa en 1,80 MTm, un 6,2% por debajo del registrado en el mismo periodo de 2009. Este descenso global se explica por la menor demanda tanto de gasolina 95 I.O. (-5,7%) como de gasolina 98 I.O. (-10,0%) y del genérico "otras gasolinas" (-5,0%).

Evolución abril 2010

- En abril de 2010 la demanda de gasolinas disminuye (-5,2%), después de haber aumentado el mes anterior, situándose en 469 kTm. Este descenso se produce en el consumo de todos los tipos de gasolina: gasolina 95 I.O. (-4,8%), gasolina 98 I.O. (-9,1%) y el genérico "otras gasolinas" (-14,6%).
- En abril de 2010 el consumo de gasolinas se sitúa por debajo del correspondiente al mismo mes del año anterior (-8,2%), siendo inferior tanto el de gasolina 95 I.O. (-7,7%), como el de gasolina 98 I.O. (-12,4%) y el del genérico "otras gasolinas" (-1,4%).

Mercado Nacional Consumo de gasóleos en España (Abril 2010)



(*) Se incluyen gasóleos con contenido de éster metílico superior al 5% en volumen.
Fuente: Elaboración propia

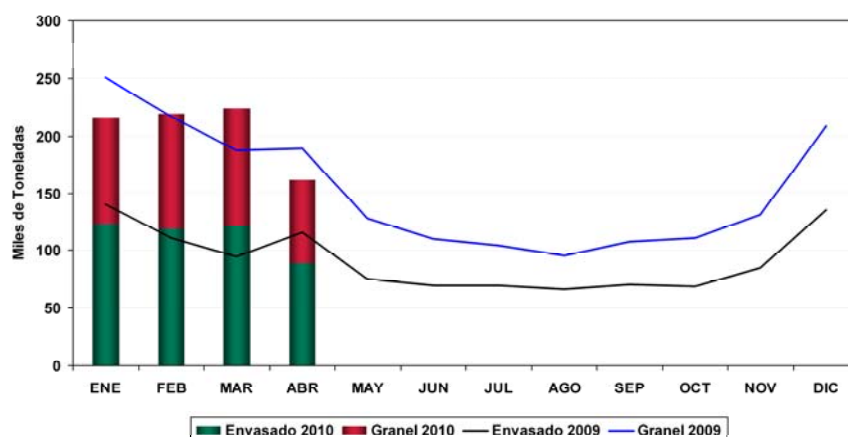
Evolución anual

- El consumo acumulado de gasóleos durante los cuatro primeros meses de 2010 se sitúa en 11,24 MTm, un 1,9% por debajo del registrado en el mismo periodo de 2009. La demanda de todos los tipos de gasóleos es inferior: gasóleo A (-0,9%), gasóleo B (-4,9%), gasóleo C (-3,3%) y el genérico "otros gasóleos" (-0,2%).

Evolución abril 2010

- En abril de 2010 la demanda total de gasóleos disminuye (-14,9%), tras dos meses de ascensos, situándose en 2,65 MTm. El consumo de gasóleo A, gasóleo B, gasóleo C y del genérico "otros gasóleos" disminuye (-7,2%, -25,5%, -47,2% y -11,7%, respectivamente).
- En abril de 2010 la demanda total de gasóleos se sitúa por debajo (-4,2%) de la registrada en el mismo mes del año precedente, tras haberse situado por encima el mes anterior. El consumo de gasóleo A (-2,1%), gasóleo B (-6,2%) y gasóleo C (-24,5%) es inferior mientras que el del genérico "otros gasóleos" (+6,1%) es superior.

Mercado Nacional Consumo de GLP envasado/granel en España (Abril 2010)



Fuente: Elaboración propia

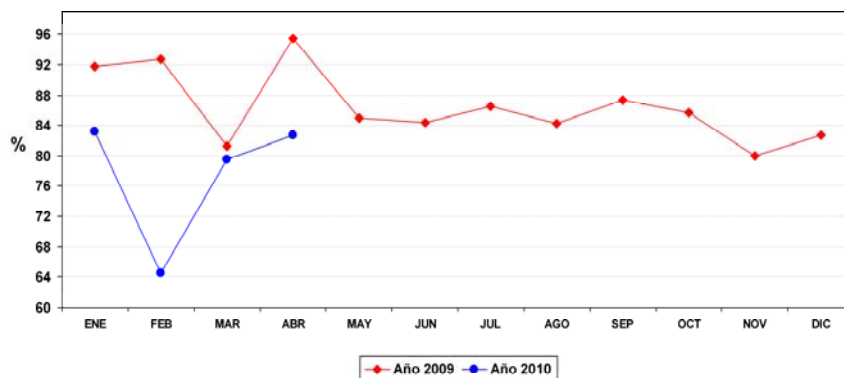
Evolución anual

- El consumo acumulado de GLP durante los cuatro primeros meses de 2010 se sitúa en 820 kTm, cifra inferior en un 2,8% a la registrada en el mismo periodo de 2009.
- Por segmentos, el consumo acumulado tanto de GLP envasado como de GLP a granel es inferior al correspondiente al mismo periodo de 2009 (-1,9% y -4,0%, respectivamente).

Evolución abril 2010

- En abril de 2010 el consumo de GLP disminuye (-28,1%) tras siete meses de ascensos, situándose en 161 kTm. Por modalidades de suministro, la demanda tanto de GLP envasado como a granel disminuye (-26,9% y -29,5%, respectivamente).
- En abril de 2010 la demanda de GLP se sitúa por debajo de la correspondiente al mismo mes del año anterior (-15,0%), tras haberse situado por encima durante los dos meses anteriores. El consumo tanto de GLP envasado como de GLP a granel es inferior (-23,2% y -2,2%, respectivamente).
- La proporción de GLP envasado en el ratio de consumo mensual envasado/granel aumenta, tras cuatro meses de descensos, situándose en abril en 54,95%/45,05% frente al 54,05%/45,95 % de marzo.

Mercado Nacional Actividad de refino. Utilización de la capacidad de refino (Abril 2010)



Fuente: Elaboración propia

Evolución anual

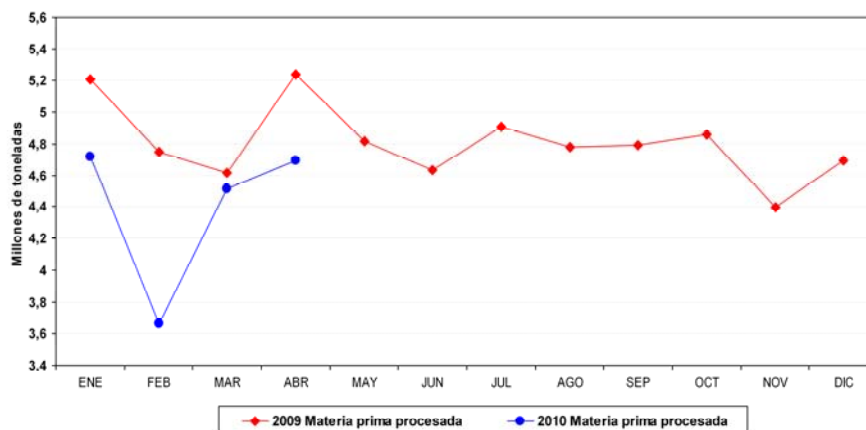
- La utilización media de la capacidad de refino correspondiente a los cuatro primeros meses de 2010 se sitúa en el 77,5%, -12,8 puntos porcentuales por debajo de la del mismo período de 2009.

Evolución abril 2010

- En abril de 2010 la utilización de la capacidad de refino aumenta (+3,3 puntos porcentuales), por segundo mes consecutivo, hasta situarse en el 82,8%.
- En abril de 2010 la utilización de la capacidad de refino es inferior a la correspondiente al mismo mes de 2009 en 12,7 puntos porcentuales.

Mercado Nacional

Actividad de refino. Materia prima procesada (Abril 2010)



Fuente: Elaboración propia

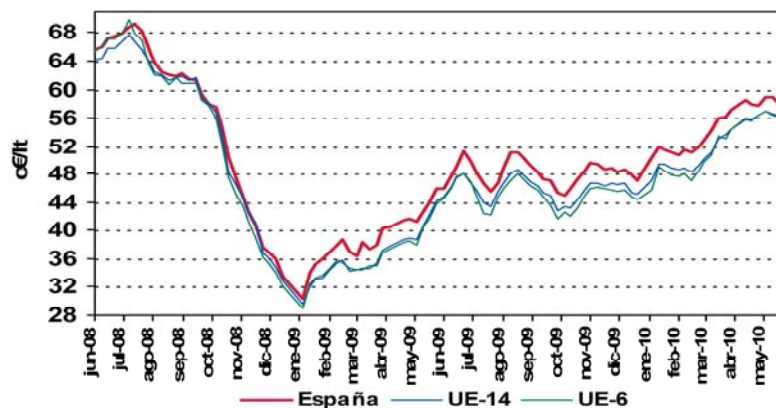
Evolución anual

- Las refinerías españolas procesaron durante los cuatro primeros meses de 2010 un total de 17,588 MTm de materia prima, 2,228 MTm menos que en el mismo periodo de 2009.

Evolución abril 2010

- En abril de 2010 se procesaron 4,696 MTm de materia prima, 185 kTm más que en el mes anterior.
- La materia prima procesada en abril de 2010 es inferior a la correspondiente al mismo mes de 2009 en un 10,4%.

Mercado Nacional Evolución Precio Antes de Impuestos (PAI) Gasolina 95 I.O.

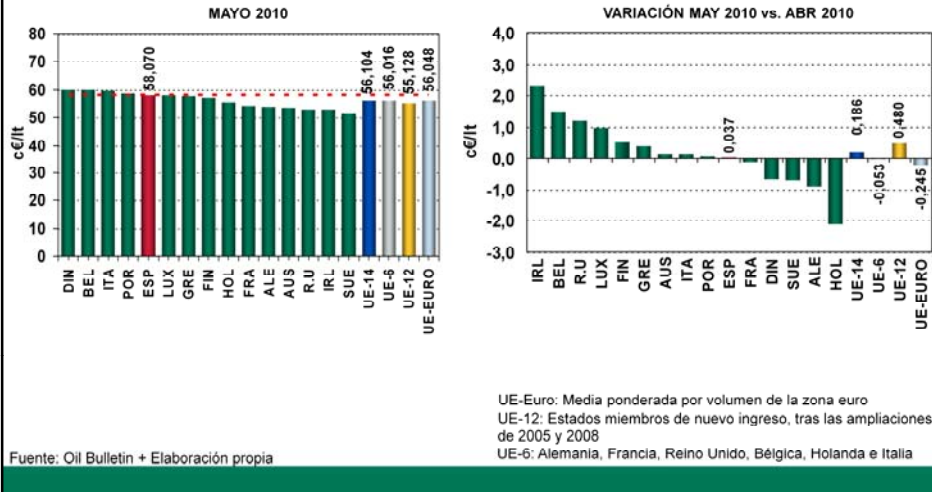


Fuente: Oil Bulletin + Elaboración propia

UE-6: Alemania, Francia, Reino Unido, Bélgica, Holanda e Italia

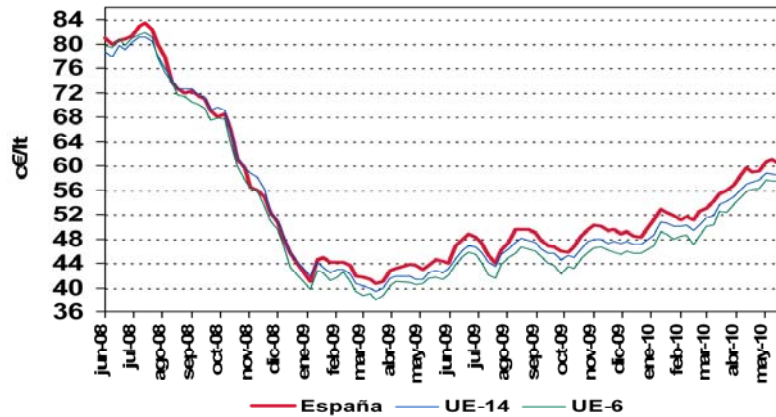
- En mayo, el PAI medio mensual de la Gna. 95 en España se sitúa por trigésimo mes consecutivo por encima del de la UE-14 y UE-6.
- El PAI promedio de los cinco primeros meses de 2010, tanto en España (54,656 c€/lt) como en la UE-14 (52,219 c€/lt) y en la UE-6 (51,802 c€/lt), es superior al registrado en el mismo periodo del año anterior (+15,937, +15,965 y +15,683 c€/lt, respectivamente).
- El diferencial España/UE-14 promedio de los cinco primeros meses de 2010 se sitúa por debajo del correspondiente al mismo periodo de 2009, mientras que el diferencial España/UE-6 se sitúa por encima (-0,028 y +0,254 c€/lt, respectivamente).

Mercado Nacional Comparación PAI España-UE Gasolina 95 I.O.



- En mayo, el PAI medio mensual de la Gna. 95 aumenta por quinto mes consecutivo, tanto en España como en la UE-14 (+0,037 y +0,186 c€/lt, respectivamente). Por el contrario, en la UE-6 disminuye (-0,053 c€/lt) tras cuatro meses de ascensos.
- Desde dic-07, los diferenciales promedios mensuales España/UE-14 y España/UE-6 son positivos. Mientras que el primero disminuye en mayo hasta +1,966 c€/lt, el segundo se eleva hasta +2,054 c€/lt.

Mercado Nacional Evolución Precio Antes de Impuestos (PAI) Gasóleo A

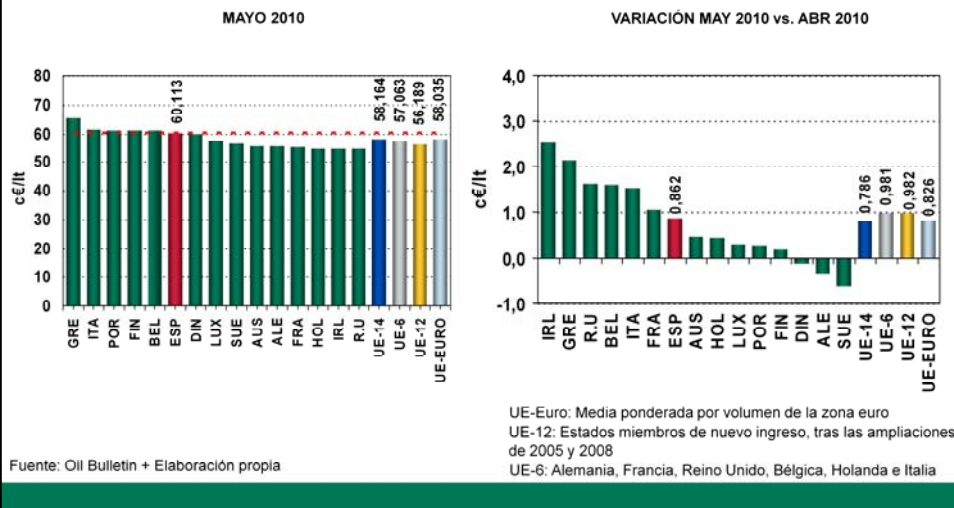


Fuente: Oil Bulletin + Elaboración propia

UE-6: Alemania, Francia, Reino Unido, Bélgica, Holanda e Italia

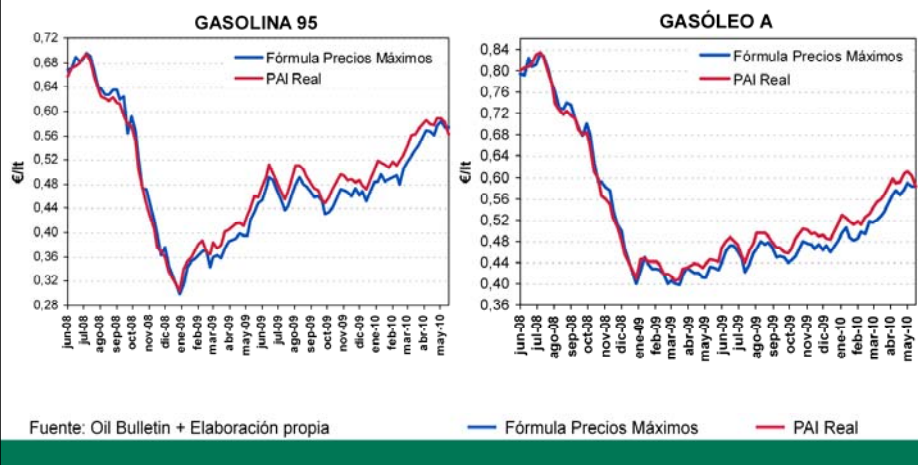
- En mayo, el PAI medio mensual del Go. A en España se sitúa por encima del de la UE-14 y UE-6, por decimoséptimo y trigésimo mes consecutivo respectivamente.
- El PAI promedio de los cinco primeros meses de 2010, tanto en España (55,408 c€/lt) como en la UE-14 (53,538 c€/lt) y en la UE-6 (52,052 c€/lt), es superior al registrado en el mismo periodo del año anterior (+12,325, +11,759 y +11,411 c€/lt, respectivamente).
- Los diferenciales España/UE-14 y España/UE-6 promedios de los cinco primeros meses de 2010 se sitúan por encima de los del mismo periodo de 2009 (+0,566 y +0,914 c€/lt, respectivamente).

Mercado Nacional Comparación PAI España-UE Gasóleo A



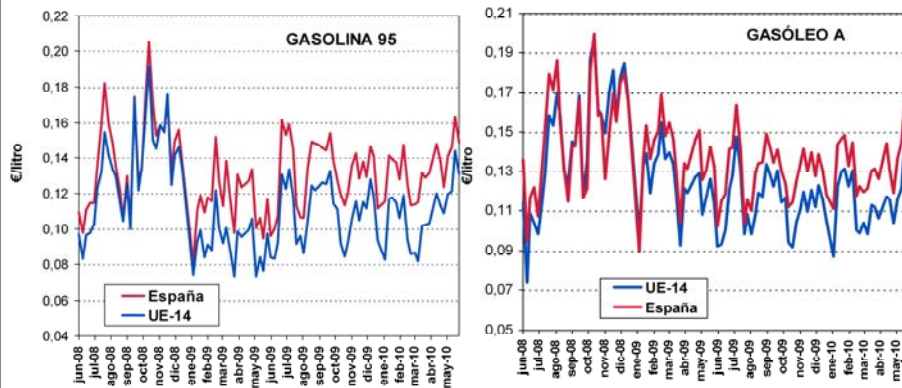
- En mayo, el PAI medio mensual del Go. A aumenta, por tercer mes consecutivo en España y en la UE-6 (+0,862 y +0,981 c€/lt, respectivamente) y por quinto mes consecutivo en la UE-14 (+0,786 c€/lt).
- Desde dic-07, el diferencial promedio mensual España/UE-6 es positivo, disminuyendo en mayo hasta +3,050 c€/lt. El diferencial promedio mensual España/UE-14 es igualmente positivo, por decimoséptimo mes consecutivo, aumentando hasta +1,949 c€/lt.

Mercado Nacional Antigua Fórmula Precios Máximos vs. PAI Real



- En mayo, el PAI medio real de la Gna. 95 se sitúa, por decimoséptimo mes consecutivo, por encima (+0,39 c€/lt) del precio resultante de la antigua fórmula de precios máximos.
- De igual forma, el PAI medio real del Go. A se sitúa, por decimoséptimo mes consecutivo, por encima (+1,78 c€/lt) del precio resultante de la antigua fórmula de precios máximos.

Mercado Nacional Evolución del PAI-Ci CIF



Fuente: Elaboración propia

- En mayo, el margen bruto medio mensual de la Gna. 95 aumenta por segundo mes consecutivo, tanto en España (+1,33 c€/lt) como en la UE-14 (+1,51 c€/lt), situándose en 14,99 y 12,90 c€/lt respectivamente. En el caso de España se trata del mayor valor registrado desde nov-08 y en el de la media europea desde dic-08.
- El margen bruto de la Gna. 95 promedio de los cinco primeros meses de 2010 se sitúa por encima del correspondiente al mismo periodo de 2009, tanto en España (+1,73 c€/lt) como en la UE-14 (+1,66 c€/lt).
- En mayo, el margen bruto medio mensual del Go. A aumenta por segundo mes consecutivo, tanto en España (+1,59 c€/lt) como en la UE-14 (+1,53 c€/lt), situándose en 14,75 y 12,77 c€/lt, respectivamente. Se trata, tanto en el caso de España como en el de la media europea, del mayor valor registrado desde feb-09.
- El margen bruto del Go. A promedio de los cinco primeros meses de 2010 se sitúa por debajo del correspondiente al mismo periodo de 2009, tanto en España (-0,39 c€/lt) como en la UE-14 (-0,98 c€/lt).