

ACUERDO POR EL QUE SE EVALÚAN LAS TARIFAS TRANSFRONTERIZAS APLICABLES A LOS PAQUETES POR UNIDADES PARA 2022

(STP/DTSP/037/22)

SALA DE SUPERVISIÓN REGULATORIA

Presidente

D. Ángel Torres Torres

Consejeros

D. Mariano Bacigalupo Saggese

D. Bernardo Lorenzo Almendros

D. Xabier Ormaetxea Garai

D.^a Pilar Sánchez Núñez

Secretaria

D. Miguel Bordiu García-Ovies

En Madrid, a 28 de julio de 2022

La Sala de Supervisión Regulatoria de la Comisión Nacional de los Mercados y la Competencia (en adelante CNMC), en su reunión de 28 de julio de 2022 ha acordado emitir el presente Acuerdo por el que se evalúan las tarifas transfronterizas aplicables a los paquetes por unidades para 2022, en virtud del artículo 6 del Reglamento (UE) 2018/644 del Parlamento Europeo y del Consejo de 18 de abril de 2018 sobre los Servicios de Paquetería Transfronterizos (en adelante RSPT).

I. ANTECEDENTES

El 2 de mayo de 2018 se publicó el RSPT, que establece un conjunto de disposiciones para fomentar unos mejores servicios de paquetería transfronterizos en la Unión Europea, y que afectan a la supervisión de estos servicios, la transparencia en los precios aplicados por los operadores, la detección de tarifas excesivamente elevadas y la información comunicada por

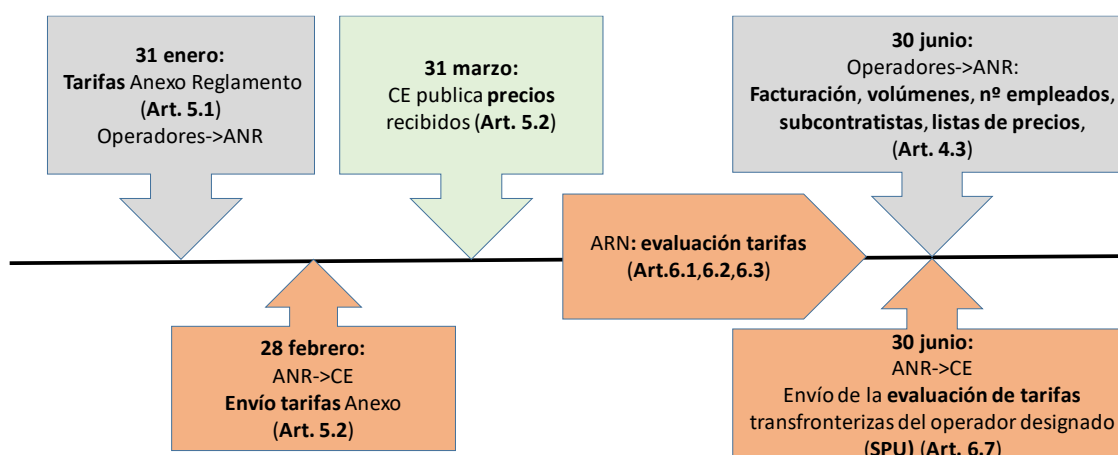
los comerciantes a los consumidores en relación con estos servicios de paquetería transfronterizos.

De esta manera, el citado texto establece una serie de obligaciones de información general (artículo 4.1 y 4.2), de actividad (artículo 4.3) y de precios (artículo 5.1) que los Proveedores de Servicios de Paquetería (en adelante PSP) obligados por el RSPT deben proporcionar a la Autoridad Nacional de Reglamentación (en adelante ANR) que, en el caso de España, es la CNMC.

La información recabada servirá para mejorar la supervisión del mercado y para atender las obligaciones subsiguientes que establece el RSPT para las ANR, entre las que se encuentra la evaluación de las tarifas de la paquetería transfronteriza (artículo 6).

A continuación, se muestra un esquema de las obligaciones derivadas del RSPT para los PSP, las ANR y la Comisión Europea (en adelante CE):

Figura 1. Obligaciones derivadas del RSPT



Fuente: Elaboración propia

El artículo 6 del RSPT señala: “1. Sobre la base de las listas de tarifas obtenidas de conformidad con el artículo 5, las autoridades nacionales de reglamentación determinarán, respecto de cada uno de los envíos postales por unidades enumerados en el anexo, las tarifas transfronterizas de los prestadores de servicios de paquetería que se originan en su Estado miembro y que están sujetas a una obligación de servicio universal que las autoridades nacionales de reglamentación consideran objetivamente necesario evaluar. 2. Las autoridades nacionales de reglamentación evaluarán objetivamente, de acuerdo con los principios del artículo 12 de la Directiva 97/67/CE, las tarifas transfronterizas

determinadas en virtud del apartado 1, con el fin de determinar qué tarifas transfronterizas consideran excesivamente elevadas (...)”.

La CE, en su Comunicación de diciembre de 2018¹, estableció una serie de directrices sobre la metodología a utilizar en la evaluación de las tarifas transfronterizas del artículo 6, apartados 2 y 3, del RSPT.

Una vez realizada la evaluación, y en el caso en que se encontrase que determinada tarifa podría resultar excesivamente elevada, la ANR podrá investigar y requerir la información necesaria para completar su análisis. Este ejercicio de evaluación ha de remitirse a la CE (artículo 6.7 del RSPT), la cual, a su vez, la publicará en el plazo de un mes desde su recepción, como también publicará las evaluaciones de las ANR de los demás Estados miembros (artículo 6.8 del RSPT).

II. HABILITACIÓN COMPETENCIAL

El artículo 8 de la Ley 3/2013, de 4 de junio, de creación de la CNMC (en adelante LCNMC) indica que esta Comisión ejercerá, entre otras funciones, la de *“velar para que se garantice el SPU, en cumplimiento de la normativa postal y la libre competencia del sector, ejerciendo las funciones y competencias que le atribuye la legislación vigente, sin perjuicio de lo indicado en la Disposición adicional undécima de esta Ley”*.

A su vez, el artículo 4 e) del Real Decreto 657/2013, de 30 de agosto, por el que se aprueba el estatuto Orgánico de la CNMC, determina que la CNMC tiene la consideración de ANR para el sector postal.

Estas disposiciones deben ponerse en relación con el artículo 6.2 del RSPT, que establece que: *“las autoridades nacionales de reglamentación evaluarán objetivamente, de acuerdo con los principios del artículo 12 de la Directiva 97/67/CE², las tarifas transfronterizas determinadas en virtud del apartado 1, con el fin de determinar qué tarifas transfronterizas consideran excesivamente elevadas.”*

¹ COM (2018) 838 final, de 12 de diciembre de 2018, sobre las directrices para las autoridades nacionales de reglamentación en materia de transparencia y evaluación de las tarifas transfronterizas aplicables a los paquetes con arreglo al reglamento y al Reglamento de Ejecución.

² Los principios del artículo 12 de la Directiva 97/67/CE hacen referencia, entre otras cuestiones, a requisitos como los de asequibilidad, orientación a costes, transparencia y no discriminación.

De acuerdo con el artículo 21.2 de la LCNMC, la Sala de Supervisión Regulatoria es competente para conocer y emitir este Acuerdo.

III. ANÁLISIS DE LAS TARIFAS TRANSFRONTERIZAS

III.1. Metodología empleada por la CNMC

La CNMC ha incluido en su página web³ información sobre el RSPT, el Reglamento de Ejecución (UE) 2018/1263 de la Comisión de 20 de septiembre de 2018, la Comunicación COM (2018) 838 final y la Guía PARCEL para los PSP. PARCEL es la aplicación web diseñada por la CE⁴ que sirve recabar los precios de los PSP. La CNMC ha recabado precios públicos domésticos y transfronterizos de 18 redes distintas de PSP.

Para la evaluación de las tarifas transfronterizas se toma como referencia la información disponible en el sitio web de la CE⁵. Esta fuente permite acceder a una cantidad suficiente de precios de operadores europeos para realizar comparaciones y determinar si las tarifas transfronterizas de productos SPU del operador designado español, la Sociedad Estatal Correos y Telégrafos, S.A., S.M.E. (en adelante, Correos), pudieran resultar “excesivamente elevadas” en este contexto.

Igualmente, las directrices que contiene la ya mencionada Comunicación de la CE de diciembre de 2018 establecen (Figuras 2 y 3) unos elementos de comparación que pueden utilizarse para evaluar las tarifas transfronterizas de Correos (en rojo en la Figura 3):

- Los servicios primarios comparables: tarifa doméstica de Correos, tarifa doméstica del operador designado en el país de destino y tarifa transfronteriza con destino España ofrecida por el operador designado en el país de destino (en naranja en las Figuras 2 y 3).
- Los servicios secundarios comparables: tarifa doméstica y transfronteriza de los PSP ubicados en España, y tarifa doméstica y transfronteriza de los PSP ubicados en país de destino (en verde en las Figuras 2 y 3).

Para evaluar las tarifas transfronterizas de Correos esta Comisión ha optado por analizar los precios medios por destino del resto de operadores designados (se

³ www.cnmc.es/ambitos-de-actuacion/postal/actividad-internacional/reglamento-paqueteria-transfronteriza

⁴ <https://webgate.ec.europa.eu/parcel/>

⁵ https://ec.europa.eu/growth/sectors/postal-services/parcel-delivery/public-tariffs-cross-border_en

remarcan con línea gruesa continua en la Figura 2) y los precios medios por destino de los competidores españoles (se remarcan con línea gruesa discontinua en la Figura 3), al considerar que esta comparación permite, en primer lugar, poner en relación las tarifas transfronterizas de Correos con las de operadores similares (los designados para prestar el SPU) en cada Estado miembro, y con las de los operadores de paquetería del mercado nacional en que compete.

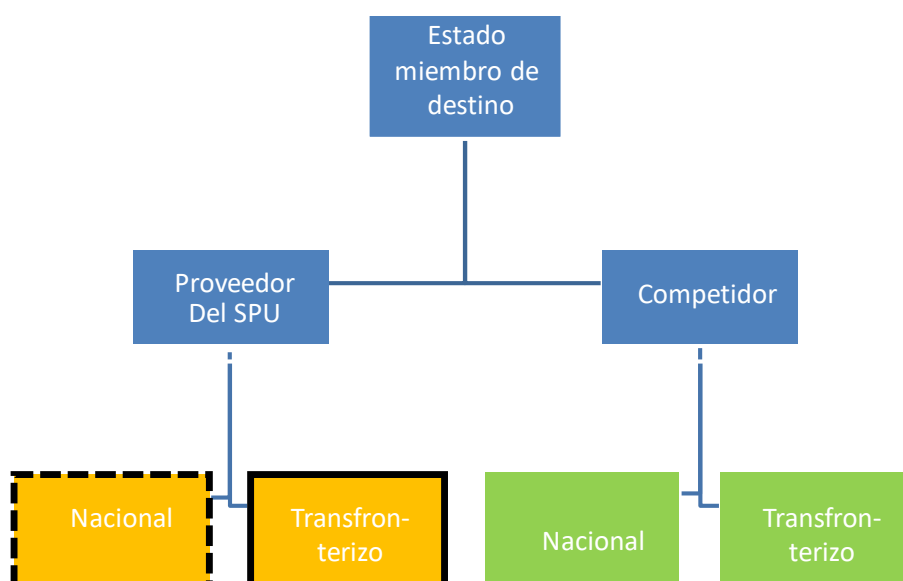
Ambos criterios permitirán detectar si existen tarifas transfronterizas SPU de Correos que pudieran ser excesivamente elevadas y que merecerían, por tanto, un análisis más detallado.

Adicionalmente, se pondrán en relación esos precios transfronterizos promedio y el precio doméstico en origen (se remarcan las tarifas domésticas con línea gruesa discontinua en las Figuras 2 y 3); en concreto, se llevará a cabo:

- Una comparativa de la ratio tarifa transfronteriza promedio / tarifa doméstica, entre los PSP españoles y Correos.
- Una comparativa de la ratio tarifa transfronteriza promedio / tarifa doméstica, entre Correos y los operadores que prestan el SPU en el resto de Estados miembros.

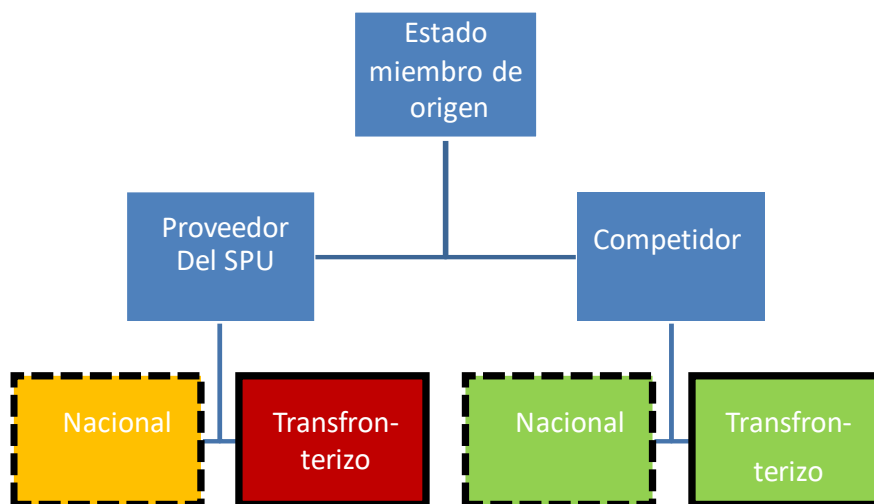
Por otra parte, se comparan los precios comunicados para el año 2022 con los comunicados para el año 2021.

Figura 2. Identificación de las tarifas SPU de operadores designados en el resto de países de la UE empleadas en el análisis comparativo



Fuente: Elaboración propia a partir de COM (2018) 838 final.

Figura 3. Identificación de las tarifas de redes de PSP españolas empleadas en el análisis comparativo



Fuente: Elaboración propia a partir de COM (2018) 838 final.

Con el fin de acotar los productos a analizar, se ha empleado el mecanismo de filtrado previo propuesto por la CE⁶. Este mecanismo parte de todos los precios del producto SPU para 30 destinos transfronterizos⁷ aplicados a los 15 productos que figuran en el anexo del RSPT (9 productos carta y 6 productos paquete) comunicados por los operadores designados para la prestación del SPU en cada uno de los Estados miembros de la UE. Para cada destino, el filtrado identifica los precios (ajustados por paridad del poder de compra⁸) que se encuentran entre los 25% más elevados.

En el caso de España, el filtrado identificó 7 productos de Correos, 4 de carta y 3 de paquete, que se detallan a continuación:

- Productos carta: ordinaria de 2 kg, con servicio de seguimiento y localización de 500 g, con servicio de seguimiento y localización de 1 kg, y con servicio de seguimiento y localización de 2 kg.

⁶ Este mecanismo de filtrado previo está disponible para las ANR como una funcionalidad específica, de acceso restringido, en la aplicación PARCEL.

⁷ Los 27 destinos de la UE-27 más Islandia, Liechtenstein y Noruega (se excluye en cada caso el precio doméstico).

⁸ A las tarifas SPU se les aplica el factor de conversión "Paridad del poder de compra (EU27_2020 = 1)" publicado por Eurostat, que en el caso de España (año 2021) es de (1/0,935233).

- Productos paquete: con servicio de seguimiento y localización de 1 kg, con servicio de seguimiento y localización de 2 kg, y con servicio de seguimiento y localización de 5 kg.

A continuación, se llevará a cabo un análisis comparado de las tarifas de estos 7 productos, con el fin de identificar si alguna de ellas daría indicios de ser excesivamente elevada. La mayoría de los operadores designados distingue precios zonales en los productos paquete, si bien las zonas son distintas en cada caso. Dado que no se dispone de volúmenes por destino, que el número de zonas de Correos es reducido, y que las zonas no coinciden con las de los otros operadores designados, resulta razonable realizar el análisis detallado de los 7 precios considerando medias aritméticas de los precios aplicados a todos los destinos.

Dado que el mecanismo de filtrado previo destacó solo algunos precios de destino, se han considerado únicamente como precios medios seleccionados por el filtro aquellos países de origen en los que más de la mitad de sus precios por país de destino (es decir, más de 15 precios) fueron identificados por dicho filtro como precios pertenecientes al grupo del 25% de precios más elevados⁹.

En años anteriores el mecanismo de filtrado previo identificaba también el producto paquete ordinario de 5 kg. Esta Comisión en el ejercicio de recopilación de precios de 2022 indicó a Correos que, siguiendo las recomendaciones del Anexo 1 del Informe “*ERGP (21) 20 Report on the Cross Border Regulation implementation*”¹⁰, para no duplicar precios aportase solo los precios de paquetes de hasta 5 kg en el producto "paquete con seguimiento y localización 5 kg" puesto que el paquete internacional económico (producto transfronterizo) y el paquete azul (producto doméstico) tienen servicio de seguimiento y localización y por ello no procedía aportar esos mismos precios para el producto paquete ordinario de 5 kg.

Por otra parte, ha de tenerse en cuenta que el precio de Correos en los productos carta con servicio de seguimiento y localización incluye también el servicio de correo certificado, observándose que en la mayoría de los operadores

⁹ Por ejemplo, en el producto carta ordinaria de 2 kg se han identificado únicamente por el mecanismo de filtrado previo los precios de los siguientes Estados miembros de origen: España, Bélgica, Finlandia, Grecia, Hungría y Malta (el mecanismo de filtrado previo en todos estos casos identificó los 30 precios de destino (>15), y por ello se marca su precio medio en naranja en la Tabla 1). Sin embargo, en el análisis realizado por la CNMC no se ha considerado oportuno para este producto incluir el precio de Estonia porque sólo 1 (<15) de sus 30 destinos fueron identificados como precios dentro del grupo del 25% de precios más elevados (por ello, el precio medio de Estonia no se marca en naranja en la Tabla 1).

¹⁰ Disponible en: <https://ec.europa.eu/docsroom/documents/48202>

designados la tarifa de carta certificada (para cada tramo de peso) es más elevada que la tarifa de carta con servicio de seguimiento y localización¹¹.

Por fin, en el Anexo se realiza, este año y con motivo de que Correos ha introducido en 2022 una nueva zona tarifaria para Chipre y Malta, el mismo análisis comparativo de precios transfronterizos y de ratios precio transfronterizo / precio doméstico para los 5 productos carta restantes (los descartados en el filtrado, en concreto, ordinaria 500 g, ordinaria 1 kg, 500 g certificada, 1 kg certificada y 2 kg certificada) en esos destinos Chipre y Malta¹², al haber identificado el mecanismo de filtrado previo de la CE esos precios entre los 25% más elevados.

III.2. Análisis de los precios medios de los 7 productos identificados por el mecanismo de filtrado previo

La Tabla 1 muestra los precios medios del SPU (tarifa transfronteriza europea) de cada país de origen para cada uno de los 7 productos, ajustados por paridad del poder de compra, con la excepción de Alemania, al no disponerse en PARCEL de precios SPU de ese país. Adicionalmente, se muestra por producto la media de todos los precios (media UE) y la media de los países que fueron identificados (marcados en la tabla en color naranja) por el mecanismo de filtrado previo de la CE, así como los valores mínimo y máximo. En aquellos casos en los que no se dispone del dato, se señala en la tabla con un guion.

¹¹ En concreto, en promedio las tarifas transfronterizas de carta certificada de los operadores designados son en 2022 un 37% más caras que sus tarifas transfronterizas de carta con seguimiento y localización, comparando precios medios de ambos productos para el mismo tramo de peso.

¹² Este análisis se realiza debido a que Correos ha introducido este año una segunda zona de precios en la UE, cuando hasta ahora toda la UE se encontraba en una única zona (aplicando el mismo precio, por tanto, a los envíos a todos los destinos en la UE. En concreto, Correos aplicaba en los años anteriores una zona única ("Europa incluido Groenlandia") pero este año introduce las siguientes dos zonas en Europa: "Zona 1 – Europa incluido Groenlandia (excluido Albania, Armenia, Bosnia, Chipre, Georgia, Malta, Moldavia y Rusia)" y "Zona 2 – resto de países europeos". Se observa que la mayoría de operadores designados siguen aplicando precio transfronterizo único en los productos carta.

Tabla 1. Precios medios SPU en € de cada país de origen ajustados por paridad del poder de compra

País Origen (precios medios SPU €, ajustados por paridad de poder de compra)	Carta Ord. UE 2 kg	Carta Seg. Localiz. UE 500 g	Carta Seg. Localiz. UE 1 kg	Carta Seg. Localiz. UE 2 kg	Paquete Seg. Localiz. UE 1 kg	Paquete Seg. Localiz. UE 2 kg	Paquete Seg. Localiz. UE 5 kg
ES	23,89	12,78	19,97	29,02	32,80	36,83	48,90
AT	4,85	-	-	-	12,52	13,39	18,49
BE	40,15	-	-	-	26,41	26,41	26,41
BG	18,22	-	-	-	-	-	-
CY	14,16	6,95	9,67	16,21	17,95	21,76	31,57
CZ	21,05	-	-	-	21,51	23,23	28,38
DK	9,72	-	-	-	19,71	28,25	28,25
EE	20,28	-	-	-	20,86	23,59	32,53
FI	31,56	-	-	-	16,51	16,51	16,51
FR	19,21	11,82	21,52	21,52	14,92	16,90	21,60
GR	27,46	-	-	-	26,91	32,50	50,73
HR	21,17	-	-	-	21,38	27,67	37,76
HU	26,09	-	-	-	43,20	44,75	55,34
IE	12,29	-	-	-	-	-	-
IT	13,77	-	11,22	18,36	24,90	30,14	33,70
LT	12,57	-	-	-	-	-	-
LU	4,11	3,81	5,45	5,45	-	-	-
LV	13,02	8,07	10,43	14,96	-	-	-
MT	34,47	-	-	-	15,78	18,57	26,91
NL	-	-	-	-	14,56	14,56	20,20
PL	21,42	6,87	12,59	-	-	-	-
PT	13,98	7,57	10,48	16,89	31,82	35,81	46,43
RO	22,37	11,47	17,02	26,96	25,62	34,16	59,78
SE	5,76	-	11,77	14,30	21,36	23,89	24,83
SI	-	-	-	-	16,43	16,43	24,62
SK	14,70	-	-	-	20,61	23,04	32,04
Media UE	18,59	8,67	13,01	18,19	22,29	25,42	33,25
Media países filtrado previo (CE)	30,60	12,30	19,50	25,83	32,23	36,81	52,24
Mín.	4,11	3,81	5,45	5,45	12,52	13,39	16,51
Máx.	40,15	12,78	21,52	29,02	43,20	44,75	59,78

Fuente: Elaboración propia a partir de PARCEL.

En la Tabla 2 se comparan los precios de los 7 productos de Correos con los precios medios de las redes de los competidores en el mercado postal español. También se muestra, por producto, la media de todos los precios, así como los valores mínimo y máximo.

Tabla 2. Precios medios € de cada una de las redes de PSP en España¹³

Operador (precios medios en €)	Carta Ord. UE 2 kg	Carta Seg. Localiz. UE 500 g	Carta Seg. Localiz. UE 1 kg	Carta Seg. Localiz. UE 2 kg	Paquete Seg. Localiz. UE 1 kg	Paquete Seg. Localiz. UE 2 kg	Paquete Seg. Localiz. UE 5 kg
Correos	22,34	11,95	18,68	27,14	30,68	34,44	45,73
Ara Vinc	-	46,10	51,01	74,98	51,01	74,98	136,57
Correos Express	-	-	-	-	43,61	49,87	63,60
DHL Express Spain	-	-	-	-	41,44	59,05	93,49
DHL Parcel Iberia	-	-	-	-	29,44	29,49	35,92
Dronas 2002 (Nacex)	-	32,60	39,12	50,35	47,35	51,24	66,46
Enviaia World	-	-	-	-	42,17	50,30	77,83
Fedex Spain	-	54,00	60,71	74,14	60,71	74,14	105,28
Fitman (MRW)	-	-	-	-	39,45	51,04	86,81
General Logistics Systems Spain	-	-	-	-	38,82	57,85	67,45
ICS Mensajería Local	29,34	-	-	-	-	-	-
Ontime Transporte y Logística	-	25,85	36,97	47,09	36,97	47,09	47,09
Sending Transporte y Comunicación	-	-	-	-	16,10	21,78	-
Seur	-	16,26	19,30	23,80	19,30	23,80	37,43
TNT Express Worldwide	-	92,17	120,65	136,10	122,77	138,31	138,31
CTT Expresso sucursal en España (antigua Tourline)	-	-	-	-	22,98	23,11	25,66
Tipsa	-	-	-	-	20,93	26,95	34,26
United Parcel Service España	-	-	-	-	15,37	15,37	19,05
Media	25,84	39,85	49,49	61,94	39,95	48,75	67,56
Mín.	22,34	11,95	18,68	23,80	15,37	15,37	19,05
Máx.	29,34	92,17	120,65	136,10	122,77	138,31	138,31

Fuente: Elaboración propia a partir de PARCEL.

A continuación, se procede a analizar, para cada uno de los 7 productos, si la tarifa transfronteriza ofrecida por Correos podría resultar excesivamente elevada al compararla con los precios medios transfronterizos del SPU de los países de la UE y los precios medios transfronterizos de las redes de PSP en España.

III.2.1. Análisis de la carta ordinaria de hasta 2 kg

Comparación respecto a precios medios por país de origen ajustados por paridad del poder de compra

El precio medio de Correos ajustado por paridad del poder de compra se sitúa en 23,89 €, resultando un 28% más elevado que el precio medio del SPU de los operadores designados de la UE (18,59 €). Se observa que el precio medio (30,60 €) de los países detectados por el mecanismo de filtrado previo (España,

¹³ No se utiliza la paridad del poder de compra como factor de conversión en esta Tabla, al ser posible la comparación directa de precios de PSP del mismo país de origen (España).

Bélgica, Finlandia, Grecia, Hungría y Malta) es un 65% superior al precio medio UE. A su vez, el precio medio de Correos resulta un 22% inferior al precio medio de los países detectados por el mecanismo de filtrado previo. El precio medio mínimo se da en Luxemburgo (4,11 €) y el máximo en Bélgica (40,15 €). El precio medio de Correos es el mínimo dentro de los 6 casos detectados por el mecanismo de filtrado previo. De los 24 precios medios comparados, 19 corresponden a precio único y 5 a precio zonal. 5 de los 6 casos detectados por el mecanismo de filtrado previo presentan precio único, mientras que España presenta precio zonal, debido a la consideración de una segunda zona europea por Correos desde el año 2022.

Comparación respecto a precios medios de PSP de redes españolas

El precio medio de Correos (22,34 €) se sitúa por debajo del precio medio de los PSP de redes españolas (25,84 €). Solo se tienen precios de un competidor (ICS Mensajería Local: 29,34 €), que resulta superior al precio medio de Correos.

Conclusión de la evaluación realizada

Se constata que el precio medio de Correos se sitúa en el tramo inferior de los precios medios del SPU de los países de la UE detectados por el mecanismo de filtrado previo. Asimismo, resulta un precio sensiblemente inferior al de sus competidores en España. En base a lo anterior, la tarifa transfronteriza en 2022 de Correos para la carta ordinaria de hasta 2 kg no se considera excesivamente elevada.

III.2.2. Análisis de la carta con servicio de seguimiento y localización de hasta 500 g

Comparación respecto a precios medios por país de origen ajustados por paridad del poder de compra

El precio medio de Correos ajustado por paridad del poder de compra se sitúa en 12,78 €, resultando un 47% más elevado que el precio medio del SPU de los operadores designados de la UE (8,67 €). Se observa que el precio medio (12,30 €) de los países detectados por el mecanismo de filtrado previo (España y Francia) es un 42% superior al precio medio UE. A su vez, el precio medio de Correos resulta un 4% superior al precio medio de los países detectados por el mecanismo de filtrado previo. El precio medio mínimo se da en Luxemburgo (3,81 €) y el máximo en España (12,78 €). No obstante, el precio de España, aparte de ofrecer el servicio de seguimiento y localización tiene el carácter de correo certificado, observándose que en la mayoría de los operadores

designados la tarifa de carta certificada (para cada tramo de peso) es más elevada que la tarifa de carta con servicio de seguimiento y localización.

Por otra parte, el precio medio de Correos es un 8% superior al mínimo dentro de los detectados por el mecanismo de filtrado previo (Francia: 11,82 €). De los 8 precios medios comparados, 6 corresponden a precio único y 2 a precio zonal. Los 2 casos detectados por el mecanismo de filtrado previo presentan precio único (Francia) y precio zonal (España), este último debido a la consideración de una segunda zona europea por Correos desde el año 2022.

Comparación respecto a precios medios de PSP de redes españolas

El precio medio de Correos (11,95 €) se sitúa por debajo del precio medio de los PSP de redes españolas (39,85 €). Se tienen precios de 6 competidores, que oscilan en un rango entre 16,26 € (Seur) y 92,17 € (TNT Express Worldwide), que resultan en general muy superiores al precio medio de Correos.

Conclusión de la evaluación realizada

Se constata que el precio medio de Correos se sitúa en el tramo superior de los precios medios del SPU de los países de la UE detectados por el mecanismo de filtrado previo, resultando un 4% superior a dicho precio medio, lo cual ha de interpretarse teniendo en cuenta que el precio de Correos incluye el servicio de correo certificado, que es un servicio que la mayoría de los operadores designados ofrecen con un precio más elevado que el servicio de seguimiento y localización (en promedio un 37% en 2022). Asimismo, resulta un precio muy inferior al de sus competidores en España. En base a lo anterior, la tarifa transfronteriza en 2022 de Correos para la carta con seguimiento y localización de hasta 500 g no se considera excesivamente elevada.

III.2.3 Análisis de la carta con servicio de seguimiento y localización de hasta 1 kg

Comparación respecto a precios medios por país de origen ajustados por paridad del poder de compra

El precio medio de Correos ajustado por paridad del poder de compra se sitúa en 19,97 €, resultando un 53% más elevado que el precio medio del SPU de los operadores designados de la UE (13,01 €). Se observa que el precio medio (19,50 €) de los países detectados por el mecanismo de filtrado previo (España, Francia, y Rumanía) es un 50% superior al precio medio UE. A su vez, el precio medio de Correos resulta un 2% superior al precio medio de los países

detectados por el mecanismo de filtrado previo. El precio medio mínimo se da en Luxemburgo (5,45 €) y el máximo en Francia (21,52 €). El precio medio de Correos se sitúa en el medio de los 3 casos detectados por el mecanismo de filtrado previo. De los 10 precios medios comparados, 7 corresponden a precio único y 3 a precio zonal. 2 de los 3 casos detectados por el mecanismo de filtrado previo presentan precio único, mientras que España presenta precio zonal, debido a la consideración de una segunda zona europea por Correos desde el año 2022.

Comparación respecto a precios medios de PSP de redes españolas

El precio medio de Correos (18,68 €) se sitúa por debajo del precio medio de los PSP de redes españolas (49,49 €). Se tienen precios de 6 competidores, que oscilan en un rango entre 19,30 € (Seur) y 120,65 € (TNT Express Worldwide), que resultan en general muy superiores al precio medio de Correos.

Conclusión de la evaluación realizada

Se constata que el precio medio de Correos se sitúa en el tramo medio de los precios medios del SPU de los países de la UE detectados por el mecanismo de filtrado previo. Asimismo, resulta un precio inferior al de sus competidores en España. En base a lo anterior, la tarifa transfronteriza en 2022 de Correos para la carta con seguimiento y localización de hasta 1 kg no se considera excesivamente elevada.

III.2.4. Análisis de la carta con servicio de seguimiento y localización de hasta 2 kg

Comparación respecto a precios medios por país de origen ajustados por paridad del poder de compra

El precio medio de Correos ajustado por paridad del poder de compra se sitúa en 29,02 €, resultando un 60% más elevado que el precio medio del SPU de los operadores designados de la UE (18,19 €). Se observa que el precio medio (25,83 €) de los países detectados por el mecanismo de filtrado previo (España, Francia y Rumanía) es un 42% superior al precio medio UE. A su vez, el precio medio de Correos resulta un 12% superior al precio medio de los países detectados por el mecanismo de filtrado previo. El precio medio mínimo se da en Luxemburgo (5,45 €) y el máximo en España (29,02 €). No obstante, el precio de España, aparte de ofrecer el servicio de seguimiento y localización tiene el carácter de correo certificado, observándose que en la mayoría de los operadores designados la tarifa de carta certificada (para cada tramo de peso)

es más elevada que la tarifa de carta con servicio de seguimiento y localización (en promedio un 37% en 2022).

Por otra parte, el precio medio de Correos es un 35% superior al mínimo dentro de los detectados por el mecanismo de filtrado previo (Francia: 21,52 €), resultando el precio de Correos el más elevado de los 3 casos detectados por el mecanismo de filtrado previo. De los 9 precios medios comparados, 6 corresponden a precio único y 3 a precio zonal. 2 de los 3 casos detectados por el mecanismo de filtrado previo presentan precio único, mientras que España presenta precio zonal, debido a la consideración de una segunda zona europea por Correos desde el año 2022.

Comparación respecto a precios medios de PSP de redes españolas

El precio medio de Correos (27,14 €) se sitúa por debajo del precio medio de los PSP de redes españolas (61,94 €). Se tienen precios de 6 competidores, que oscilan en un rango entre 23,80 € (Seur) y 136,10 € (TNT Express Worldwide), que resultan en general muy superiores al precio medio de Correos, con la excepción de Seur.

Conclusión de la evaluación realizada

Se constata que el precio medio de Correos se sitúa en el tramo superior de los precios medios del SPU de los países de la UE detectados por el mecanismo de filtrado previo, resultando un 12% superior a dicho precio medio, lo cual debe interpretarse teniendo en cuenta que el precio de Correos incluye el servicio de correo certificado, que es un servicio que la mayoría de los operadores designados ofrecen con un precio más elevado que el servicio de seguimiento y localización (en promedio un 37% en 2022). Asimismo, resulta en general un precio muy inferior al de sus competidores en España con excepción de Seur. En base a lo anterior, la tarifa transfronteriza en 2022 de Correos para la carta con seguimiento y localización de hasta 2 kg no se considera excesivamente elevada.

III.2.5. Análisis del paquete con servicio de seguimiento y localización de hasta 1 kg

Comparación respecto a precios medios por país de origen ajustados por paridad del poder de compra

El precio medio de Correos ajustado por paridad del poder de compra se sitúa en 32,80 €, resultando un 47% más elevado que el precio medio del SPU de los

operadores designados de la UE (22,29 €). Se observa que el precio medio (32,23 €) de los países detectados por el mecanismo de filtrado previo (España, Bélgica, Grecia, Hungría y Portugal) es un 45% superior al precio medio UE. A su vez, el precio medio de Correos resulta un 2% superior al precio medio de los países detectados por el mecanismo de filtrado previo. El precio medio mínimo se da en Austria (12,52 €) y el máximo en Hungría (43,20 €). El precio medio de Correos es un 24% superior al mínimo dentro de los detectados por el mecanismo de filtrado previo (Bélgica: 26,41 €), resultando el precio de Correos el cuarto más bajo de los 5 casos detectados por el mecanismo de filtrado previo. De los 20 precios medios comparados, 3 corresponden a precio único y 17 a precio zonal. Los 5 casos detectados por el mecanismo de filtrado previo presentan precio zonal.

Comparación respecto a precios medios de PSP de redes españolas

El precio medio de Correos (30,68 €) se sitúa por debajo del precio medio de los PSP de redes españolas (39,95 €). Se tienen precios de 16 competidores, que oscilan en un rango entre 15,37 € (United Parcel Service España) y 122,77 € (TNT Express Worldwide). Se observa, por lo tanto, que el precio de Correos se sitúa por debajo del de 10 de sus competidores.

Conclusión de la evaluación realizada

Se constata que el precio medio de Correos se sitúa en el tramo medio de los precios medios del SPU de los países de la UE detectados por el mecanismo de filtrado previo. Asimismo, resulta un precio medio inferior al precio medio de sus competidores en España, situándose en el tramo inferior de los precios medios del mercado español. En base a lo anterior, la tarifa transfronteriza en 2022 de Correos para el paquete con seguimiento y localización de hasta 1 kg no se considera excesivamente elevada.

III.2.6. Análisis del paquete con servicio de seguimiento y localización de hasta 2 kg

Comparación respecto a precios medios por país de origen ajustados por paridad del poder de compra

El precio medio de Correos ajustado por paridad del poder de compra se sitúa en 36,83 €, resultando un 45% más elevado que el precio medio del SPU de los operadores designados de la UE (25,42 €). Se observa que el precio medio (36,81 €) de los países detectados por el mecanismo de filtrado previo (España, Grecia, Hungría, Portugal y Rumanía) es un 45% superior al precio medio UE. A

su vez, el precio medio de Correos resulta sólo un 0,1% superior al precio medio de los países detectados por el mecanismo de filtrado previo. El precio medio mínimo se da en Austria (13,39 €) y el máximo en Hungría (44,75 €). El precio medio de Correos es un 13% superior al mínimo dentro de los detectados por el mecanismo de filtrado previo (Grecia: 32,50 €), resultando el precio de Correos el cuarto más bajo de los 5 casos detectados por el mecanismo de filtrado previo. De los 20 precios medios comparados, 3 corresponden a precio único y 17 a precio zonal. Los 5 casos detectados por el mecanismo de filtrado previo presentan precio zonal.

Comparación respecto a precios medios de PSP de redes españolas

El precio medio de Correos (34,44 €) se sitúa por debajo del precio medio de los PSP de redes españolas (48,75 €). Se tienen precios de 16 competidores, que oscilan en un rango entre 15,37 € (United Parcel Service España) y 138,31 € (TNT Express Worldwide). Se observa, por lo tanto, que el precio de Correos se sitúa por debajo del de 10 de sus competidores.

Conclusión de la evaluación realizada

Se constata que el precio medio de Correos se sitúa en el tramo medio de los precios medios del SPU de los países de la UE detectados por el mecanismo de filtrado previo. Asimismo, resulta un precio medio inferior al precio medio de sus competidores en España, situándose en el tramo inferior de los precios medios del mercado español. En base a lo anterior, la tarifa transfronteriza en 2022 de Correos para el paquete con seguimiento y localización de hasta 2 kg no se considera excesivamente elevada.

III.2.7. Análisis del paquete con servicio de seguimiento y localización de hasta 5 kg

Comparación respecto a precios medios por país de origen ajustados por paridad del poder de compra

El precio medio de Correos ajustado por paridad del poder de compra se sitúa en 48,90 €, resultando un 47% más elevado que el precio medio del SPU de los operadores designados de la UE (33,25 €). Se observa que el precio medio (52,24 €) de los países detectados por el mecanismo de filtrado previo (España, Grecia, Hungría, Portugal y Rumanía) es un 57% superior al precio medio UE. A su vez, el precio medio de Correos resulta un 6% inferior al precio medio de los países detectados por el mecanismo de filtrado previo. El precio medio mínimo se da en Finlandia (16,51 €) y el máximo en Rumanía (59,78 €). El precio medio

de Correos es un 5% superior al mínimo dentro de los detectados por el mecanismo de filtrado previo (Portugal: 46,43 €), resultando el precio de Correos el segundo más bajo de los 5 casos detectados por el mecanismo de filtrado previo. De los 20 precios medios comparados, 2 corresponden a precio único y 18 a precio zonal. Los 5 casos detectados por el mecanismo de filtrado previo presentan precio zonal.

Comparación respecto a precios medios de PSP de redes españolas

El precio medio de Correos (45,73 €) se sitúa por debajo del precio medio de los PSP de redes españolas (67,56 €). Se tienen precios de 15 competidores, que oscilan en un rango entre 19,05 € (United Parcel Service España) y 138,31 € (TNT Express Worldwide). Se observa, por lo tanto, que el precio de Correos se sitúa por debajo del de 10 de sus competidores.

Conclusión de la evaluación realizada

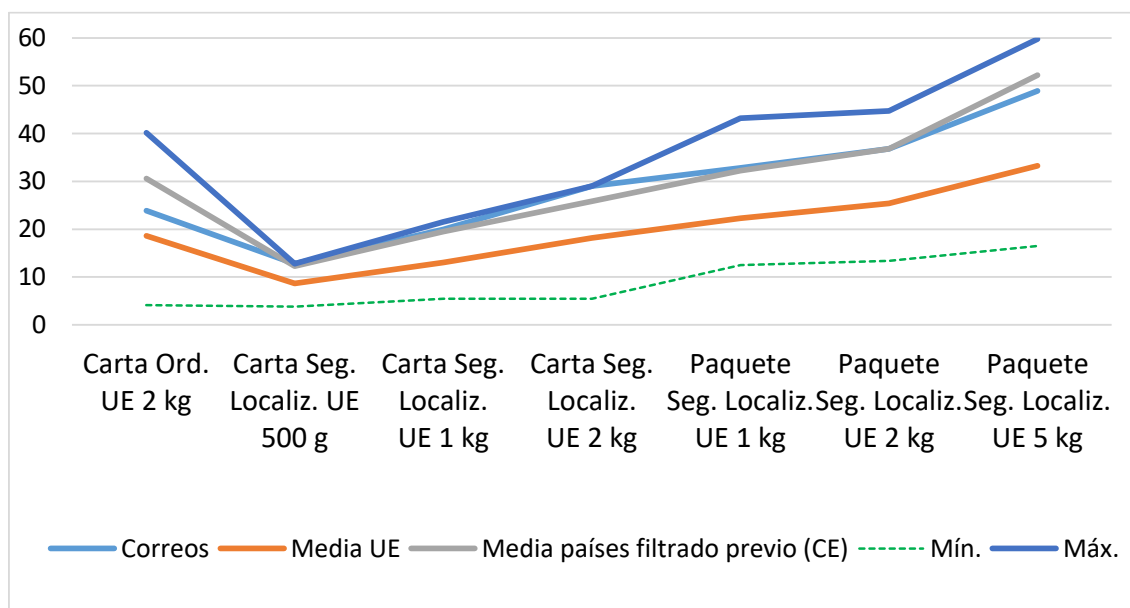
Se constata que el precio medio de Correos se sitúa en el tramo inferior de los precios medios del SPU de los países de la UE detectados por el mecanismo de filtrado previo. Asimismo, resulta un precio medio inferior al precio medio de sus competidores en España, situándose en el tramo inferior de los precios medios del mercado español. En base a lo anterior, la tarifa transfronteriza en 2022 de Correos para el paquete con seguimiento y localización de hasta 5 kg no se considera excesivamente elevada.

III.2.8. Resumen gráfico del análisis realizado

Los siguientes gráficos muestran de manera resumida los análisis realizados en los 7 productos del anexo del RSPT que han sido identificados por el mecanismo de filtrado previo, apreciándose en los 7 casos que las tarifas transfronterizas del SPU ofrecidas por Correos para el año 2022 no resultan excesivamente elevadas, al situarse por debajo de los precios del SPU medios de los operadores designados de los países de la UE detectados por el mecanismo de filtrado previo –ajustados por paridad del poder de compra– en 3 de los 7 productos (Figura 4). En los 4 casos restantes, superan en una horquilla entre el 0,1% y el 12% el precio medio de los operadores designados de los países de la UE detectados por el mecanismo de filtrado previo, debiéndose tener en cuenta que los servicios carta con seguimiento y localización de Correos incluyen también el servicio de correo certificado, que resulta más caro en la mayoría de los operadores designados (en promedio un 37% en 2022). Asimismo, el precio

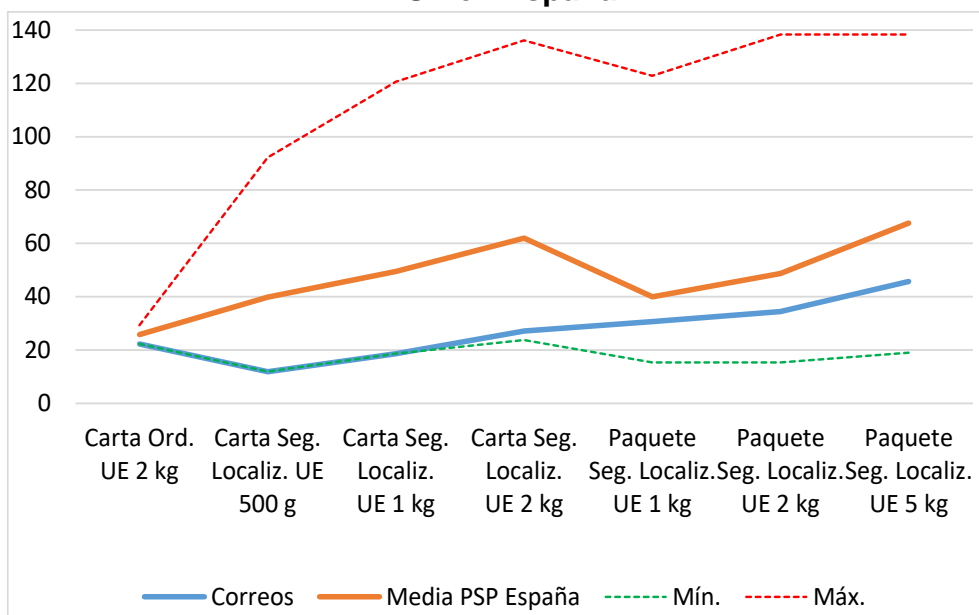
medio de Correos se sitúa por debajo del precio medio del mercado español en los 7 productos (Figura 5).

Figura 4. Comparativa de precios medios SPU en € de cada país de origen ajustados por paridad del poder de compra



Fuente: Elaboración propia a partir de PARCEL.

Figura 5. Comparativa de precios medios € de cada una de las redes de PSP en España



Fuente: Elaboración propia a partir de PARCEL.

III.3. Análisis de ratios tarifa transfronteriza promedio / tarifa doméstica en origen

En la Tabla 3 se comparan los precios transfronterizos promedio de cada PSP español con su tarifa doméstica¹⁴. En la Tabla 4 se comparan los ratios entre el precio transfronterizo promedio y la tarifa doméstica de los prestadores del SPU en la UE. Se identifican en gris aquellos casos en los que los precios transfronterizos fueron identificados por el mecanismo de filtrado previo.

Según el estudio “*Econometric study on cross-border prices*” (Universidad de Saint Louis, 2015), los precios transfronterizos de los prestadores del SPU resultan a menudo entre 3-5 veces superiores a los precios domésticos. Por su parte, en el informe ERGP 22 (13) sobre el análisis del artículo 6 del RSPT¹⁵, se realizan tests con distintos indicadores que podrían ser empleados como mecanismos de filtrado previo. En concreto, uno de ellos es la ratio precio transfronterizo/precio doméstico, a propósito de la cual se concluye que un umbral de 3 resultaría muy bajo, puesto que en este caso la mayoría de las tarifas se identificarían como susceptibles de ser analizadas, mientras que umbrales de 6 o más resultarían muy elevados porque solo unas pocas tarifas serían identificadas por dicho mecanismo.

De modo que, a efectos del análisis de la ratio tarifa transfronteriza/tarifa doméstica que se realiza a continuación, se considerará que un umbral superior a 5 resultaría elevado y llamará a un análisis más detallado.

En el caso de los precios de Correos, se observa en las Tablas 3 y 4 que solo en el caso de la carta ordinaria de hasta 2 kg de peso, se obtiene una ratio que llega a situarse en la horquilla 3-5, por lo que los precios transfronterizos de Correos

¹⁴ Según un estudio de la Universidad de Saint Louis en 2015 titulado “*Econometric study on cross-border prices*”, los precios transfronterizos de los prestadores del SPU resultan a menudo entre 3-5 veces superiores a los precios domésticos y tales diferencias no pueden ser explicadas por los costes laborales u otros en el país de destino. En el caso de los precios de Correos, se observa en las Tablas 3 y 4 que solo en el caso de la carta ordinaria de hasta 2 kg de peso, se obtiene una ratio que llega a situarse en esa horquilla 3-5, por lo que los precios transfronterizos de Correos no resultan en general excesivamente elevados al compararlos con sus precios domésticos. En 4 de los 7 productos de la Tabla 4 se confirman los resultados del estudio de la Universidad de Saint Louis, al resultar la media de los ratios de los operadores designados superior a 3 (sin llegar a ser superior a 5 en ningún caso).

¹⁵ Disponible en: <https://ec.europa.eu/docsroom/documents/50715>

no resultan en general excesivamente elevados al compararlos con sus precios domésticos¹⁶.

Tabla 3. Comparativa de ratio precio transfronterizo promedio / precio doméstico de PSP españoles

Operadores españoles	Carta Ord. UE 2 kg	Carta Seg. Localiz. UE 500 g	Carta Seg. Localiz. UE 1 kg	Carta Seg. Localiz. UE 2 kg	Paquete Seg. Localiz. UE 1 kg	Paquete Seg. Localiz. UE 2 kg	Paquete Seg. Localiz. UE 5 kg
Correos	3,72	1,85	2,01	2,78	2,05	2,04	2,15
Ara Vinc	-	4,27	4,73	6,95	4,73	6,95	10,07
Correos Express	-	-	-	-	5,66	6,16	6,96
DHL Express Spain	-	-	-	-	6,14	7,80	11,13
DHL Parcel Iberia	-	-	-	-	3,56	3,57	3,11
Dronas 2002 (Nacex)	-	3,28	3,94	5,07	4,76	5,15	5,30
Envialia World	-	-	-	-	5,59	5,89	7,67
Fedex Spain	-	2,73	2,76	2,81	2,76	2,81	2,66
Fitman (MRW)	-	-	-	-	3,77	4,88	5,90
General Logistics Systems Spain	-	-	-	-	3,21	4,25	2,87
ICS Mensajería Local	4,82	-	-	-	-	-	-
Ontime Transporte y Logística	-	5,03	7,19	9,16	7,19	9,16	9,16
Sending Transporte y Comunicación	-	-	-	-	6,26	8,47	-
Seur	-	1,99	2,36	2,64	2,36	2,64	3,04
TNT Express Worldwide	-	7,40	9,69	10,93	9,86	11,11	11,11
CTT Expresso sucursal en España (antigua Tourline)	-	-	-	-	6,37	6,23	6,35
Tipsa	-	-	-	-	4,34	5,59	6,24
United Parcel Service España	-	-	-	-	2,66	2,66	2,74
Media	4,27	3,79	4,67	5,76	4,78	5,61	6,03
Mín.	3,72	1,85	2,01	2,64	2,05	2,04	2,15
Máx.	4,82	7,40	9,69	10,93	9,86	11,11	11,13

Fuente: Elaboración propia a partir de PARCEL.

En la Tabla 3 se observa que la ratio precio transfronterizo promedio / precio doméstico de Correos es en los 7 casos inferior a la ratio media (entre el 13% y el 64%) y en 6 de los 7 casos es la mínima de todas las ratios mostradas en cada columna de la tabla.

¹⁶ Nótese que en 4 de los 7 productos de la Tabla 4 se confirman los resultados del estudio de la Universidad de Saint Louis, al resultar la media de las ratios de los operadores designados superior a 3 (sin llegar a ser superior a 5 en ningún caso).

Tabla 4. Comparativa de ratio precio transfronterizo promedio / precio doméstico de los prestadores del SPU

País Origen	Carta Ord. UE 2 kg	Carta Seg. Localiz. UE 500 g	Carta Seg. Localiz. UE 1 kg	Carta Seg. Localiz. UE 2 kg	Paquete Seg. Localiz. UE 1 kg	Paquete Seg. Localiz. UE 2 kg	Paquete Seg. Localiz. UE 5 kg
ES	3,72	1,85	2,01	2,78	2,05	2,04	2,15
AT	2,20	-	-	-	2,89	2,57	2,13
BE	3,37	-	-	-	5,15	5,15	4,73
BG	11,93	-	-	-	-	-	-
CY	6,84	1,89	2,55	3,94	3,94	4,46	5,39
CZ	4,59	-	-	-	3,23	3,49	4,26
DK	1,60	-	-	-	3,00	4,29	3,72
EE	-	-	-	-	3,26	3,47	4,06
FI	1,56	-	-	-	4,32	4,32	4,32
FR	2,05	2,03	3,00	2,19	2,00	1,96	1,63
GR	5,77	-	-	-	7,35	7,61	6,40
HR	5,87	-	-	-	2,69	3,49	4,22
HU	4,63	-	-	-	-	5,60	6,12
IE	1,61	-	-	-	-	-	-
IT	2,08	-	1,57	2,57	2,71	3,28	3,67
LT	4,98	-	-	-	-	-	-
LU	1,64	1,47	1,42	1,42	-	-	-
LV	4,45	2,55	2,86	4,11	-	-	-
MT	3,36	-	-	-	1,55	1,82	2,64
NL	-	-	-	-	2,32	2,32	3,21
PL	-	-	-	-	-	-	-
PT	3,43	-	-	-	3,37	3,80	4,20
RO	14,59	-	-	-	8,06	10,02	14,62
SE	1,67	-	2,32	1,88	2,28	2,55	2,17
SI	-	-	-	-	3,17	3,17	4,45
SK	4,59	-	-	-	4,29	4,79	6,67
Media UE	4,39	1,96	2,25	2,70	3,56	4,01	4,54
Media Países filtrado previo (CE)	3,74	1,94	2,51	2,48	4,48	5,81	6,70
Mín.	1,56	1,47	1,42	1,42	1,55	1,82	1,63
Máx.	14,59	2,55	3,00	4,11	8,06	10,02	14,62

Fuente: Elaboración propia a partir de PARCEL.

En la Tabla 4 se observa que la ratio precio transfronterizo promedio / precio doméstico de Correos es en 6 de los 7 casos inferior a la ratio media de los operadores designados de la UE (entre el 5% y el 53%), resultando solo superior en un 3% a la media europea en la carta con seguimiento y localización de hasta 2 kg. Al comparar dicha ratio de Correos con la ratio media de los países cuyos precios transfronterizos fueron identificados por el mecanismo de filtrado previo, resulta también inferior en 6 de los 7 casos (entre 0,3% y 68%), resultando superior en un 12% a la media de los países con precios transfronterizos identificados por el mecanismo de filtrado previo en la carta con seguimiento y localización de hasta 2 kg.

Por lo tanto, se aprecia, en los 7 casos, que los precios transfronterizos del SPU ofrecidos por Correos para el año 2022, puestos en comparación con los precios domésticos, no resultan excesivamente elevados, al situarse las ratios de Correos (i) por debajo de las ratios medias en el mercado español (Tabla 3) en los 7 productos, y por debajo de las ratios medias de los operadores designados de la UE (Tabla 4) en 6 de los 7 productos, sin que el caso restante suponga un incremento relevante (del 3%), y (ii) por debajo de las ratios medias de los precios SPU detectados por el mecanismo de filtrado previo en 6 de los 7 productos. El caso restante aquí supone un incremento del 12%, pero debe observarse que se trata de un servicio carta con seguimiento y localización en el que Correos ofrece adicionalmente el servicio de certificado, cuya tarifa en la mayoría de los operadores designados es más cara que el servicio de seguimiento y localización (en promedio un 37% en 2022).

III.4. Análisis comparativo de las tarifas de los años 2021 y 2022

A continuación, se muestra la comparativa de las tarifas comunicadas para el año 2022 respecto a las de 2021.

En primer lugar, se comparan las tarifas de los prestadores del SPU ajustadas por la paridad del poder de compra (Tabla 5 para los productos carta y Tabla 6 para los productos paquete). En ambas tablas se marcan en naranja los precios medios que fueron identificados por el mecanismo de filtrado previo.

Se observa que los precios carta de Correos se incrementan entre 6% y 7%, frente a una variación media de todos los prestadores del SPU entre -7% y 2%, y de los prestadores identificados por el mecanismo de filtrado previo entre -17% y 8%.

Por su parte, los precios paquete de Correos aumentan entre 0,1% y 0,4%, frente a una variación del promedio de todos los prestadores del SPU entre 2% y 4%. En los casos detectados por el mecanismo de filtrado previo los precios medios varían entre -3% y 4%.

Tabla 5. Comparativa de tarifas transfronterizas promedio 2022 vs 2021 de los prestadores del SPU ajustadas por la paridad del poder de compra para los productos carta

País Origen (precios medios SPU €, ajustados por paridad de poder de compra)	Carta Ord. UE 2 kg			Carta Seg. Localiz. UE 500 g			Carta Seg. Localiz. UE 1 kg			Carta Seg. Localiz. UE 2 kg		
	2022	2021	Δ	2022	2021	Δ	2022	2021	Δ	2022	2021	Δ
ES	23,89	22,64	6%	12,78	11,91	7%	19,97	18,77	6%	29,02	27,25	6%
AT	4,85	4,93	-2%	-	-	-	-	-	-	-	-	-
BE	40,15	33,85	19%	-	-	-	-	-	-	-	-	-
BG	18,22	18,90	-4%	-	-	-	-	-	-	-	-	-
CY	14,16	14,34	-1%	6,95	7,04	-1%	9,67	9,80	-1%	16,21	16,42	-1%
CZ	21,05	21,88	-4%	-	-	-	-	-	-	-	-	-
DK	9,72	7,99	22%	-	10,66	-	-	10,66	-	-	10,66	-
EE	20,28	20,85	-3%	-	-	-	-	-	-	-	-	-
FI	31,56	29,84	6%	-	-	-	-	-	-	-	-	-
FR	19,21	17,57	9,3%	11,82	11,75	1%	21,52	20,30	6,0%	21,52	20,30	6,0%
GR	27,46	27,27	1%	-	-	-	-	-	-	-	-	-
HR	21,17	21,35	-1%	-	-	-	-	-	-	-	-	-
HU	26,09	28,39	-8%	-	-	-	-	-	-	-	-	-
IE	12,29	12,07	2%	-	-	-	-	-	-	-	-	-
IT	13,77	13,56	2%	-	-	-	11,22	-	-	18,36	-	-
LT	12,57	10,90	15%	-	7,00	-	-	9,63	-	-	14,39	-
LU	4,11	4,16	-1%	3,81	3,85	-1%	5,45	5,52	-1%	5,45	5,52	-1%
LV	13,02	14,17	-8%	8,07	7,85	-	10,43	11,13	-	14,96	16,33	-
MT	34,47	35,35	-2%	-	14,97	-	-	23,70	-	-	41,18	-
NL	-	-	-	-	-	-	-	-	-	-	-	-
PL	21,42	22,42	-4%	6,87	7,19	-4%	12,59	13,17	-4%	-	16,71	-
PT	13,98	14,29	-2%	7,57	7,74	-2%	10,48	10,72	-2%	16,89	17,26	-2%
RO	22,37	18,86	19%	11,47	10,72	7%	17,02	15,69	8%	26,96	24,42	10%
SE	5,76	5,67	2%	-	11,59	-	11,77	11,59	2%	14,30	14,09	1%
SI	-	-	-	-	-	-	-	-	-	-	-	-
SK	14,70	15,15	-3%	-	-	-	-	-	-	-	-	-
Media UE	18,59	18,18	2%	8,67	9,36	-7%	13,01	13,39	-3%	18,19	18,71	-3%
Media países filtrado previo (CE)	30,60	28,46	8%	12,30	12,88	-5%	19,50	20,92	-7%	25,83	30,95	-17%

Fuente: Elaboración propia a partir de PARCEL.

Tabla 6. Comparativa de tarifas transfronterizas promedio 2022 vs 2021 de los prestadores del SPU ajustadas por la paridad del poder de compra para los productos paquete

País Origen (precios medios SPU €, ajustados por paridad de poder de compra)	Paquete Seg. Localiz. UE 1 kg			Paquete Seg. Localiz. UE 2 kg			Paquete Seg. Localiz. UE 5 kg		
	2022	2021	Δ	2022	2021	Δ	2022	2021	Δ
ES	32,80	32,76	0%	36,83	36,72	0%	48,90	48,69	0%
AT	12,52	12,26	2%	13,39	12,26	9%	18,49	16,96	9%
BE	26,41	27,06	-2,4%	26,41	27,06	-2,4%	26,41	27,06	-2,4%
BG	-	-	-	-	-	-	-	-	-
CY	17,95	18,18	-1%	21,76	22,05	-1%	31,57	31,98	-1%
CZ	21,51	22,35	-4%	23,23	24,14	-4%	28,38	29,49	-4%
DK	19,71	15,34	28%	28,25	22,20	27%	28,25	22,20	27%
EE	20,86	21,00	-1%	23,59	23,73	-1%	32,53	32,73	-1%
FI	16,51	16,36	1%	16,51	16,36	1%	16,51	16,36	1%
FR	14,92	14,66	2%	16,90	16,59	2%	21,60	21,24	2%
GR	26,91	26,73	1%	32,50	32,26	0,7%	50,73	50,38	1%
HR	21,38	21,56	-0,8%	27,67	27,90	-1%	37,76	38,08	-1%
HU	43,20	47,02	-8%	44,75	48,70	-8%	55,34	60,23	-8%
IE	-	-	-	-	-	-	-	-	-
IT	24,90	-	-	-	-	-	33,70	-	-
LT	-	21,00	-	-	23,47	-	-	30,87	-
LU	-	-	-	-	-	-	-	-	-
LV	-	-	-	-	-	-	-	-	-
MT	15,78	16,24	-3%	18,57	19,10	-3%	26,91	27,69	-3%
NL	14,56	14,36	1%	14,56	14,36	1%	20,20	19,91	1%
PL	-	20,64	-	-	22,84	-	-	24,66	-
PT	31,82	32,52	-2%	35,81	36,60	-2%	46,43	47,46	-2%
RO	25,62	21,84	17%	34,16	27,30	25%	59,78	43,65	37%
SE	21,36	21,03	2%	23,89	23,44	2%	24,83	24,36	2%
SI	16,43	16,66	-1,4%	16,43	16,66	-1,4%	24,62	24,96	-1,4%
SK	20,61	21,24	-3%	23,04	23,74	-3%	32,04	33,02	-3%
Media UE	22,29	21,94	2%	25,42	24,64	3%	33,25	32,00	4%
Media países filtrado previo (CE)	32,23	33,22	-3%	35,08	36,27	-3%	52,24	50,08	4%

Fuente: Elaboración propia a partir de PARCEL.

En segundo lugar, se comparan las tarifas de los PSP españoles (Tabla 7 para los productos carta y Tabla 8 para los productos paquete).

Se observa que los precios carta de Correos aumentan entre 6-8% frente a una variación media de todos los PSP entre 5-12%.

En el caso de los paquetes, los precios de Correos experimentan un incremento entre el 0,5% y el 1%, mientras que los precios promedio de todos los PSP disminuyeron entre -12% y -6%.

Tabla 7. Comparativa de tarifas transfronterizas promedio 2022 vs 2021 de los PSP españoles para los productos carta

Operador (precios medios en €)	Carta Ord. UE 2 kg			Carta Seg. Localiz. UE 500 g			Carta Seg. Localiz. UE 1 kg			Carta Seg. Localiz. UE 2 kg		
	2022	2021	Δ	2022	2021	Δ	2022	2021	Δ	2022	2021	Δ
Correos	22,34	21,10	6%	11,95	11,10	8%	18,68	17,50	7%	27,14	25,40	7%
Ara Vinc	-	-	-	46,10	30,26	52%	51,01	43,20	18%	74,98	61,54	22%
Correos Express	-	-	-	-	-	-	-	-	-	-	-	-
DHL Express Spain	-	-	-	-	-	-	-	-	-	-	-	-
DHL Parcel Iberia	-	-	-	-	-	-	-	-	-	-	-	-
Dronas 2002 (Nacex)	-	54,50	-	32,60	31,60	3%	39,12	39,24	-0,3%	50,35	54,50	-8%
Enviaia World	-	-	-	-	-	-	-	-	-	-	-	-
Fedex Spain	-	-	-	54,00	51,22	5%	60,71	57,63	5%	74,14	70,47	5%
Fitman (MRW)	-	-	-	-	-	-	-	-	-	-	-	-
General Logistics Systems Spain	-	-	-	-	-	-	-	-	-	-	-	-
ICS Mensajería Local	29,34	27,95	5%	-	-	-	-	-	-	-	-	-
Ontime Transporte y Logística	-	-	-	25,85	24,16	7%	36,97	34,55	7%	47,09	44,03	7%
Sending Transporte y Comunicación	-	-	-	-	-	-	-	-	-	-	-	-
Seur	-	-	-	16,26	51,83	-69%	19,30	54,97	-65%	23,80	62,83	-62%
TNT Express Worldwide	-	-	-	92,17	87,20	6%	120,65	114,15	6%	136,10	128,76	6%
CTT Expresso sucursal en España (antigua Tourline)	-	-	-	-	-	-	-	-	-	-	-	-
Tipsa	-	-	-	-	15,06	-	-	20,21	-	-	26,04	-
United Parcel Service España	-	-	-	-	-	-	-	-	-	-	-	-
Media	25,84	34,52	-25%	39,85	35,73	12%	49,49	44,69	11%	61,94	55,77	11%

Fuente: Elaboración propia a partir de PARCEL.

Tabla 8. Comparativa de tarifas transfronterizas promedio 2022 vs 2021 de los PSP españoles para los productos paquete

Operador (precios medios en €)	Paquete Seg. Localiz. UE 1 kg			Paquete Seg. Localiz. UE 2 kg			Paquete Seg. Localiz. UE 5 kg		
	2022	2021	Δ	2022	2021	Δ	2022	2021	Δ
Correos	30,68	30,54	0%	34,44	34,23	1%	45,73	45,39	1%
Ara Vinc	51,01	42,88	19%	74,98	61,89	21%	136,57	111,31	23%
Correos Express	43,61	43,61	0%	49,87	49,87	-	63,60	63,60	-
DHL Express Spain	41,44	104,42	-60%	59,05	150,07	-61%	93,49	268,94	-65%
DHL Parcel Iberia	29,44	28,32	4%	29,49	28,37	4%	35,92	33,93	6%
Dronas 2002 (Nacex)	47,35	46,05	3%	51,24	49,79	3%	66,46	64,47	3%
Enviaia World	42,17	42,17	0%	50,30	50,30	0%	77,83	77,83	0%
Fedex Spain	60,71	57,63	5%	74,14	70,47	5%	105,28	100,23	5%
Fitman (MRW)	39,45	37,22	6%	51,04	48,16	6%	86,81	81,90	6%
General Logistics Systems Spain	38,82	31,47	23%	57,85	53,62	8%	67,45	58,69	15%
ICS Mensajería Local	-	-	-	-	-	-	-	-	-
Ontime Transporte y Logística	36,97	34,55	7%	47,09	44,03	7%	47,09	44,03	7%
Sending Transporte y Comunicación	16,10	15,33	5%	21,78	20,74	5%	-	-	-
Seur	19,30	54,97	-65%	23,80	62,83	-62%	37,43	83,07	-55%
TNT Express Worldwide	122,77	116,15	6%	138,31	130,85	6%	138,31	130,85	6%
CTT Expresso sucursal en España (antigua Tourline)	22,98	21,91	5%	23,11	22,03	4,9%	25,66	24,45	4,9%
Tipsa	20,93	20,21	4%	26,95	26,04	3,5%	34,26	33,10	3,5%
United Parcel Service España	15,37	15,45	-1%	15,37	15,45	-1%	19,05	19,10	-0,2%
Media	39,95	42,42	-6%	48,75	52,62	-7%	67,56	76,50	-12%

Fuente: Elaboración propia a partir de PARCEL.

Del análisis anterior se infiere que las variaciones anuales de los precios del Correos no destacan especialmente entre las del resto de operadores designados europeos ni entre los PSP, habiendo algunos casos que llaman la atención por lo amplio de la variación anual (es el caso de los operadores designados danés, rumano y belga y, entre los PSP, de Seur, DHL Express Spain, Ara Vinc y GLS).

IV. CONCLUSIONES

De la evaluación realizada para los 7 productos del anexo del RSPT detectados por el mecanismo de filtrado previo de la CE, se concluye que los precios SPU de Correos se sitúan por encima de la media de los precios SPU de los operadores designados de los países de la UE. Ahora bien, dichos precios de Correos se sitúan por debajo de la media de los precios SPU del subconjunto de operadores designados detectados por el mecanismo de filtrado previo en 3 de los 7 productos, sin que los casos restantes supongan una diferencia relevante (de entre el 0,1 y 12%), debiéndose tener en cuenta que los servicios carta con seguimiento y localización de Correos incluyen también el servicio certificado, que resulta más caro en la mayoría de los operadores designados (en promedio un 37% en 2022). Asimismo, los precios de Correos se sitúan por debajo de los precios medios de los competidores en el mercado español en los 7 productos.

Al construir las ratios de esos precios medios en relación con los precios domésticos en origen, se observa que las ratios de Correos se sitúan por debajo de las ratios medias en el mercado español. También se sitúan por debajo (i) de las ratios medias de los operadores designados de la UE en 6 de los 7 casos, sin que el caso restante suponga una diferencia relevante (del 3%), y (ii) de las ratios medias de los precios SPU detectados por el mecanismo de filtrado previo en 6 de los 7 productos. El caso restante aquí supone una diferencia del 12%, si bien debe observarse, de nuevo, que se trata de un servicio carta con seguimiento y localización en el que Correos ofrece adicionalmente el servicio de certificado, cuya tarifa en la mayoría de los operadores designados es más cara que el servicio de seguimiento y localización.

En definitiva, las tarifas oficiales transfronterizas del SPU ofrecidas por Correos para el año 2022 no pueden caracterizarse como excesivamente elevadas a efectos de lo previsto en el artículo 6.2 del RSPT.

ANEXO – ANÁLISIS DE LOS PRECIOS CON DESTINO CHIPRE Y MALTA EN DIVERSOS PRODUCTOS CARTA

Tal y como se explicó previamente, este año se acomete un análisis específico de 5 tarifas carta con destino Chipre y Malta debido a la nueva zona tarifaria introducida por Correos. Esa nueva Zona 2 contiene precios más altos que la Zona 1, por lo que el mecanismo de filtrado previo de la CE ha identificado las tarifas carta con destinos Chipre y Malta entre las 25% más elevadas. Como ya se analizaron los precios de la carta para 4 servicios a través del análisis de precios medios, se analizan ahora en este Anexo los precios para los destinos Chipre y Malta, y sus ratios en relación al precio doméstico, para los 5 servicios carta restantes, en concreto: carta ordinaria 500 g, carta ordinaria 1kg, carta certificada 500 g, carta certificada 1 kg y carta certificada 2 kg.

Las Tablas 9 y 10 muestran la comparativa de esas 5 tarifas carta de Correos con las de los operadores designados europeos (precios ajustados por paridad del poder de compra), con destino a Chipre y a Malta respectivamente.

Tabla 9. Precios carta SPU en € de cada país de origen ajustados por paridad del poder de compra, con destino a Chipre

País Origen (precios SPU €, ajustados por paridad de poder de compra)	Carta Ord. a Chipre 500 g	Carta Ord. a Chipre 1 kg	Carta Cert. a Chipre 500 g	Carta Cert. a Chipre 1 kg	Carta Cert. a Chipre 2 kg
ES	11,28	23,15	16,41	28,28	45,44
AT	4,85	4,85	8,54	8,54	8,54
BE	20,08	20,08	25,18	25,18	45,26
BG	6,49	11,13	13,91	20,3	30,97
CZ	7,33	12,33	11,35	16,56	25,7
DK	9,72	9,72	13,36	13,36	13,36
EE	10,33	15,9	13,7	20,67	23,36
FI	11,32	16,38	22,28	27,34	42,52
FR	10,9	19,21	-	-	-
GR	9,15	14,65	13,43	18,92	31,73
HR	10,18	15,27	16,69	21,37	27,48
HU	7,52	-	14,89	-	35,5
IE	4,83	9,75	10,76	15,68	18,22
IT	-	8,67	-	19,74	29,02
LT	4,47	7,21	8,58	10,81	14,78
LU	2,47	4,11	6,38	8,03	8,03
LV	6,64	9,67	9,97	13,01	18,98
MT	9	17,49	15,22	23,71	40,69
NL	-	-	12,62	12,62	12,62
PL	2,91	10,66	6,87	12,59	23,35
PT	5,24	8,15	8,33	11,65	17,47
RO	6,12	12,24	11,47	17,02	26,96
SE	-	-	13,68	-	14,21
SI	-	-	-	-	-
SK	5,18	9,24	8,87	12,94	17,87
Media	7,91	12,37	12,84	17,06	24,87
Media países filtrado previo (CE)	11,97	17,77	17,80	23,84	38,87
Min.	2,47	4,11	6,38	8,03	8,03
Máx.	20,08	23,15	25,18	28,28	45,44

Fuente: Elaboración propia a partir de PARCEL.

Tabla 10. Precios carta SPU en € de cada país de origen ajustados por paridad del poder de compra, con destino a Malta

Pais Origen (precios SPU €, ajustados por paridad de poder de compra)	Carta Ord. a Malta 500 g	Carta Ord. a Malta 1 kg	Carta Cert. a Malta 500 g	Carta Cert. a Malta 1 kg	Carta Cert. a Malta 2 kg
ES	11,28	23,15	16,41	28,28	45,44
AT	4,85	4,85	8,54	8,54	8,54
BE	20,08	20,08	25,18	25,18	45,26
BG	6,49	11,13	13,91	20,3	30,97
CY	4,9	7,62	6,95	9,67	16,21
CZ	7,33	12,33	11,35	16,56	25,7
DK	9,72	9,72	13,36	13,36	13,36
EE	10,33	15,9	13,7	20,67	23,36
FI	11,32	16,38	22,28	27,34	42,52
FR	10,9	19,21	-	-	-
GR	9,15	14,65	13,43	18,92	31,73
HR	10,18	15,27	16,69	21,37	27,48
HU	7,52	-	14,89	-	35,5
IE	4,83	9,75	10,76	15,68	18,22
IT	-	8,67	-	19,74	29,02
LT	4,47	7,21	8,58	10,81	14,78
LU	2,47	4,11	6,38	8,03	8,03
LV	5,21	7,82	8,55	11,16	16,03
NL	-	-	12,62	12,62	12,62
PL	2,91	10,66	6,87	12,59	23,35
PT	5,24	8,15	8,33	11,65	17,47
RO	6,12	12,24	11,47	17,02	26,96
SE	-	-	13,68	-	14,21
SI	-	-	-	-	-
SK	5,18	9,24	8,87	12,94	17,87
Media UE	7,64	11,82	12,40	16,31	23,68
Media países filtrado previo (CE)	11,97	17,81	18,23	23,86	38,57
Mín.	2,47	4,11	6,38	8,03	8,03
Máx.	20,08	23,15	25,18	28,28	45,44

Fuente: Elaboración propia a partir de PARCEL.

En ambos destinos se observa que la tarifa de Correos es inferior a la tarifa media de los operadores designados que fueron identificadas por el mecanismo de filtrado previo de la CE (se muestran en color naranja en las tablas) en 2 casos: carta ordinaria 500 g y carta certificada 500 g. Ese nivel de precio inferior indicaría que la tarifa de Correos en ambos destinos no deba ser considerada excesivamente elevada.

Sin embargo, en los otros 3 servicios (carta ordinaria 1 kg, carta certificada 1 kg y carta certificada 2 kg), se observa que el precio de Correos es el más alto de los precios de todos los operadores designados.

Por otra parte, se comparan los precios de Correos con los precios de los PSP españoles en esos destinos (Tablas 11 y12).

Tabla 11. Precios carta en € de cada una de las redes PSP en España, con destino a Chipre

Operador español (precios en €)	Carta Ord. a Chipre 500 g	Carta Ord. a Chipre 1 kg	Carta Cert. a Chipre 500 g	Carta Cert. a Chipre 1 kg	Carta Cert. a Chipre 2 kg
Correos	10,55	21,65	15,35	26,45	42,50
Ara Vinc	-	-	-	-	-
Correos Express	-	-	-	-	-
DHL Express Spain	-	-	-	-	-
DHL Parcel Iberia	-	-	-	-	-
Dronas 2002 (Nacex)	-	-	-	-	-
Enviaia World	-	-	-	-	-
Fedex Spain	-	-	-	-	-
Fitman (MRW)	-	-	-	-	-
General Logistics Systems Spain	-	-	-	-	-
ICS Mensajería Local	15,37	20,04	-	-	-
Ontime Transporte y Logística	-	-	-	-	-
Sending Transporte y Comunicación	-	-	-	-	-
Seur	-	-	-	-	-
TNT Express Worldwide	-	-	-	-	-
CTT Expresso subsidiary in Spain (former Tourline)	-	-	-	-	-
Tipsa	-	-	-	-	-
United Parcel Service España	-	-	-	-	-
Media	12,96	20,85	15,35	26,45	42,50
Mín.	10,55	20,04	15,35	26,45	42,50
Máx.	15,37	21,65	15,35	26,45	42,50

Fuente: Elaboración propia a partir de PARCEL.

Tabla 12. Precios carta en € de cada una de las redes PSP en España, con destino a Malta

Operador (precios en €)	Carta Ord. a Malta 500 g	Carta Ord. a Malta 1 kg	Carta Cert. a Malta 500 g	Carta Cert. a Malta 1 kg	Carta Cert. a Malta 2 kg
Correos	10,55	21,65	15,35	26,45	42,50
Ara Vinc	-	-	-	-	-
Correos Express	-	-	-	-	-
DHL Express Spain	-	-	-	-	-
DHL Parcel Iberia	-	-	-	-	-
Dronas 2002 (Nacex)	-	-	-	-	-
Enviaia World	-	-	-	-	-
Fedex Spain	-	-	-	-	-
Fitman (MRW)	-	-	-	-	-
General Logistics Systems Spain	-	-	-	-	-
ICS Mensajería Local	15,37	20,04	-	-	-
Ontime Transporte y Logística	-	-	-	-	-
Sending Transporte y Comunicación	-	-	-	-	-
Seur	-	-	-	-	-
TNT Express Worldwide	-	-	-	-	-
CTT Expresso subsidiary in Spain (former Tourline)	-	-	-	-	-
Tipsa	-	-	-	-	-
United Parcel Service España	-	-	-	-	-
Media	12,96	20,85	15,35	26,45	42,50
Mín.	10,55	20,04	15,35	26,45	42,50
Máx.	15,37	21,65	15,35	26,45	42,50

Fuente: Elaboración propia a partir de PARCEL.

Se observa que solo un competidor español ofrece tarifas carta con destino a Chipre y Malta, con precios idénticos en ambos destinos. Se trata, en concreto, de ICS Mensajería local, para los servicios carta ordinaria 500 g y carta ordinaria 1 kg. El precio ofrecido por el competidor en 500 g (15,37 €) es un 46% superior al de Correos (10,55 €) y en 1 kg el precio de Correos (21,65 €) es un 8% superior al de ICS Mensajería Local (20,04 €).

Se analizan a continuación las ratios del precio transfronterizo frente al precio doméstico de los operadores designados (Tablas 13 y 14). Se identifican en gris aquellos casos en los que los precios transfronterizos fueron identificados por el mecanismo de filtrado previo.

Tabla 13. Comparativa de ratio precio transfronterizo carta (Chipre) / precio doméstico de los prestadores del SPU

Pais Origen	Carta Ord. a Chipre 500 g	Carta Ord. a Chipre 1 kg	Carta Cert. a Chipre 500 g	Carta Cert. a Chipre 1 kg	Carta Cert. a Chipre 2 kg
ES	3,91	3,90	2,38	2,84	4,36
AT	2,20	2,20	1,95	1,95	1,95
BE	2,36	2,36	1,85	1,85	2,66
BG	6,38	8,27	5,88	7,55	10,58
CZ	1,59	2,68	2,22	3,24	5,03
DK	1,60	1,60	1,38	1,38	1,38
EE	-	-	-	-	-
FI	1,03	1,16	-	-	-
FR	2,03	2,87	-	-	-
GR	2,59	3,53	2,04	2,63	4,06
HR	5,70	6,16	4,44	4,67	4,66
HU	4,07	-	3,94	-	4,69
IE	1,68	1,28	1,53	1,42	1,65
IT	-	1,37	-	1,75	1,93
LT	2,82	3,85	3,50	3,85	4,27
LU	1,97	1,64	1,23	1,25	1,25
LV	2,70	3,30	2,90	3,32	4,85
MT	2,61	3,06	2,42	2,77	3,11
NL	-	-	1,61	1,61	1,61
PL	-	-	-	-	-
PT	3,00	2,00	2,07	1,72	2,59
RO	5,30	9,10	6,81	9,08	13,06
SE	-	-	1,33	-	1,38
SI	2,85	3,07	2,94	2,99	2,98
SK	3,82	3,95	3,60	3,75	4,14
Media	3,01	3,37	2,80	3,14	3,91
Media países filtrado previo (CE)	2,77	3,29	3,49	3,94	4,91
Mín.	1,03	1,16	1,23	1,25	1,25
Máx.	6,38	9,10	6,81	9,08	13,06

Fuente: Elaboración propia a partir de PARCEL.

Tabla 14. Comparativa de ratio precio transfronterizo carta (Malta) / precio doméstico de los prestadores del SPU

País Origen	Carta Ord. a Malta 500 g	Carta Ord. a Malta 1 kg	Carta Cert. a Malta 500 g	Carta Cert. a Malta 1 kg	Carta Cert. a Malta 2 kg
ES	3,91	3,90	2,38	2,84	4,36
AT	2,20	2,20	1,95	1,95	1,95
BE	2,36	2,36	1,85	1,85	2,66
BG	6,38	8,27	5,88	7,55	10,58
CY	3,00	4,38	1,89	2,55	3,94
CZ	1,59	2,68	2,22	3,24	5,03
DK	1,60	1,60	1,38	1,38	1,38
EE	-	-	-	-	-
FI	1,03	1,16	-	-	-
FR	2,03	2,87	-	-	-
GR	2,59	3,53	2,04	2,63	4,06
HR	5,70	6,16	4,44	4,67	4,66
HU	4,07	-	3,94	-	4,69
IE	1,68	1,28	1,53	1,42	1,65
IT	-	1,37	-	1,75	1,93
LT	2,82	3,85	3,50	3,85	4,27
LU	1,97	1,64	1,23	1,25	1,25
LV	2,12	2,67	2,48	2,85	4,09
NL	-	-	1,61	1,61	1,61
PL	-	-	-	-	-
PT	3,00	2,00	2,07	1,72	2,59
RO	5,30	9,10	6,81	9,08	13,06
SE	-	-	1,33	-	1,38
SI	2,85	3,07	2,94	2,99	2,98
SK	3,82	3,95	3,60	3,75	4,14
Media UE	3,00	3,40	2,75	3,10	3,92
Media Países filtrado	2,77	3,33	3,70	4,23	5,27
Mín.	1,03	1,16	1,23	1,25	1,25
Máx.	6,38	9,10	6,81	9,08	13,06

Fuente: Elaboración propia a partir de PARCEL.

En ambos destinos se observa que la ratio de Correos en los 5 servicios carta fluctúa entre 2,38 (carta certificada 500 g) y 4,36 (carta certificada 2 kg).

En el caso del destino Chipre, la ratio media de los operadores designados fluctúa entre 2,80 (carta certificada 500 g) y 3,91 (carta certificada 2 kg). En el caso del destino Malta, la ratio media de los operadores designados fluctúa entre 2,75 (carta certificada 500 g) y 3,92 (carta certificada 2 kg).

En el caso del destino Chipre, la ratio media de los casos detectados por el mecanismo de filtrado previo fluctúa entre 2,77 (carta ordinaria 500 g) y 4,91 (carta certificada 2 kg). En el caso del destino Malta, la ratio media de los casos

detectados por el mecanismo de filtrado previo fluctúa entre 2,77 (carta ordinaria 500 g) y 5,27 (carta certificada 2 kg).

Es decir, se observa que las ratios de Correos –al igual que las ratios medias de los operadores designados– son inferiores en todos los casos a 5, por lo que los precios de Correos con destino a Chipre y Malta no resultarían excesivamente elevados al compararlos con los precios domésticos.

Adicionalmente, en virtud de los resultados mostrados en las Tablas 9 y 10 se encontró que en 3 servicios carta (carta ordinaria 1 kg, carta certificada 1 kg y carta certificada 2 kg), el precio de Correos es el más alto de todos los precios de los operadores designados. Al analizar la ratio precio transfronterizo / precio promedio en relación con esos 3 servicios carta se ha encontrado lo siguiente:

- Carta ordinaria 1 kg: De las 7 ratios en los casos detectados por el mecanismo de filtrado previo destino Chipre, la ratio de Correos es la sexta más elevada (la ratio máxima la presenta el operador designado croata). De las 6 ratios en los casos detectados por el mecanismo de filtrado previo destino Malta, la ratio de Correos es la quinta más elevada (la ratio máxima la presenta nuevamente el operador designado croata).
- Carta certificada 1 kg: De las 5 ratios en los casos detectados por el mecanismo de filtrado previo destino Chipre, la ratio de Correos es la tercera más elevada (la ratio máxima la presenta el operador designado búlgaro). De las 4 ratios en los casos detectados por el mecanismo de filtrado previo destino Malta, la ratio de Correos es la segunda más elevada (la ratio máxima la presenta nuevamente el operador designado búlgaro).
- Carta certificada 2 kg: De las 6 ratios en los casos detectados por el mecanismo de filtrado previo destino Chipre, la ratio de Correos es la cuarta más elevada (la ratio máxima la presenta el operador designado búlgaro). De las 5 ratios en los casos detectados por el mecanismo de filtrado previo destino Malta, la ratio de Correos es la tercera más elevada (la ratio máxima la presenta nuevamente el operador designado búlgaro).

Por lo tanto, en ninguno de los 3 casos la ratio de Correos es la más elevada de los casos detectados por el mecanismo de filtrado previo, sino que se sitúa en todos los casos en un tramo medio, por lo que en un análisis conjunto de esos precios transfronterizos puestos en relación con su ratio con el precio doméstico se puede concluir que esos precios de Correos no serían excesivamente elevados.

Por completitud, se muestran las ratios de los competidores españoles (Tablas 15 y 16), observándose en los 2 servicios que la ratio de ICS Mensajería Local es inferior a la de Correos en cada uno de los 2 destinos.

Tabla 15. Comparativa de ratio precio transfronterizo carta (Chipre) / precio doméstico de los PSP españoles

Operador español (precios en €)	Carta Ord. a Chipre 500 g	Carta Ord. a Chipre 1 kg	Carta Cert. a Chipre 500 g	Carta Cert. a Chipre 1 kg	Carta Cert. a Chipre 2 kg
Correos	3,91	3,90	2,38	2,84	4,36
Ara Vinc	-	-	-	-	-
Correos Express	-	-	-	-	-
DHL Express Spain	-	-	-	-	-
DHL Parcel Iberia	-	-	-	-	-
Dronas 2002 (Nacex)	-	-	-	-	-
Enviaia World	-	-	-	-	-
Fedex Spain	-	-	-	-	-
Fitman (MRW)	-	-	-	-	-
General Logistics Systems Spain	-	-	-	-	-
ICS Mensajería Local	2,52	3,29	-	-	-
Ontime Transporte y Logística	-	-	-	-	-
Sending Transporte y Comunicación	-	-	-	-	-
Seur	-	-	-	-	-
TNT Express Worldwide	-	-	-	-	-
CTT Expresso subsidiary in Spain (former Tourline)	-	-	-	-	-
Tipsa	-	-	-	-	-
United Parcel Service España	-	-	-	-	-
Media	3,22	3,60	2,38	2,84	4,36
Mín.	2,52	3,29	2,38	2,84	4,36
Máx.	3,91	3,90	2,38	2,84	4,36

Fuente: Elaboración propia a partir de PARCEL.

Tabla 16. Comparativa de ratio precio transfronterizo carta (Malta) / precio doméstico de los PSP españoles

Operador español (precios en €)	Carta Ord. a Malta 500 g	Carta Ord. a Malta 1 kg	Carta Cert. a Malta 500 g	Carta Cert. a Malta 1 kg	Carta Cert. a Malta 2 kg
Correos	3,91	3,90	2,38	2,84	4,36
Ara Vinc	-	-	-	-	-
Correos Express	-	-	-	-	-
DHL Express Spain	-	-	-	-	-
DHL Parcel Iberia	-	-	-	-	-
Dronas 2002 (Nacex)	-	-	-	-	-
Enviaia World	-	-	-	-	-
Fedex Spain	-	-	-	-	-
Fitman (MRW)	-	-	-	-	-
General Logistics Systems Spain	-	-	-	-	-
ICS Mensajería Local	2,52	3,29	-	-	-
Ontime Transporte y Logística	-	-	-	-	-
Sending Transporte y Comunicación	-	-	-	-	-
Seur	-	-	-	-	-
TNT Express Worldwide	-	-	-	-	-
CTT Expresso subsidiary in Spain (former Tourline)	-	-	-	-	-
Tipsa	-	-	-	-	-
United Parcel Service España	-	-	-	-	-
Average	3,22	3,60	2,38	2,84	4,36
Min.	2,52	3,29	2,38	2,84	4,36
Max.	3,91	3,90	2,38	2,84	4,36

Fuente: Elaboración propia a partir de PARCEL.

Tras analizar los precios de Correos en los 5 servicios carta con destino Chipre y Malta (los no cubiertos previamente en el análisis de precios medios para los 4 servicios carta restantes), se puede concluir que esos precios transfronterizos no son excesivamente elevados porque en el caso de los servicios carta ordinaria 500 g y carta certificada 500 g, resultan inferiores a la media de los casos detectados por el mecanismo de filtrado previo, y en el caso de los servicios carta ordinaria 1 kg, carta certificada 1 kg y carta certificada 2 kg presentan unas ratios precio transfronterizo / precio doméstico inferiores a 5 (por lo que no resultarían excesivamente elevadas en comparación a los precios domésticos) y tales ratios son inferiores a las ratios máximas de los casos detectados por el mecanismo de filtrado previo, situándose en esos 3 casos en un tramo medio.