

# INFORME TRIMESTRAL: TRANSPORTE DE MERCANCÍAS POR FERROCARRIL

**TERCER TRIMESTRE DE 2022**

12/12/2022  
Subdirección de Análisis de Mercados  
Dirección de Transporte y Sector Postal

[www.cnmc.es](http://www.cnmc.es)

## ÍNDICE

<b>1. Datos relativos al transporte ferroviario de mercancías .....</b>	<b>3</b>
<b>2. Anexo: Metodología.....</b>	<b>11</b>
<b>2.1. Obtención de datos.....</b>	<b>11</b>
<b>2.2. Definiciones .....</b>	<b>11</b>

## 1. DATOS RELATIVOS AL TRANSPORTE FERROVIARIO DE MERCANCÍAS

En 22T3<sup>1</sup> todos los indicadores de actividad del transporte ferroviario de mercancías han descendido rompiendo la tendencia de los dos primeros trimestres del año. Las toneladas netas y las t.km.netas han descendido un 9%, mientras que el tren.km lo ha hecho un 6%. Este descenso en el tercer trimestre es, sin embargo, coherente con la serie histórica.

Por su parte, los ingresos han descendido en su conjunto un 2%, con un comportamiento muy diferente entre el vagón completo, que ha caído un 16%, y el intermodal, que ha crecido un 11%<sup>2</sup>.

Los indicadores de actividad asociados a vagón intermodal han permanecido casi constantes respecto al trimestre anterior tanto en toneladas netas como en t.km netas, experimentando un crecimiento moderado en trenes.km (+4%). El vagón completo ha sufrido un fuerte retroceso del 18% en toneladas netas y t.km netas, mientras que los trenes.km han descendido un 15%.

En cuanto a los resultados de los principales operadores del mercado<sup>3</sup>, Renfe Mercancías continúa registrando la mayor actividad (gráfica 4), aunque con un descenso en todos los indicadores en 22T3 respecto del trimestre anterior. Captrain continúa siendo la segunda empresa ferroviaria, si bien ha acusado un descenso de sus indicadores en torno al 13% respecto al trimestre anterior. Continental, la tercera, permanece estable, mientras que Transfesa, la cuarta,

---

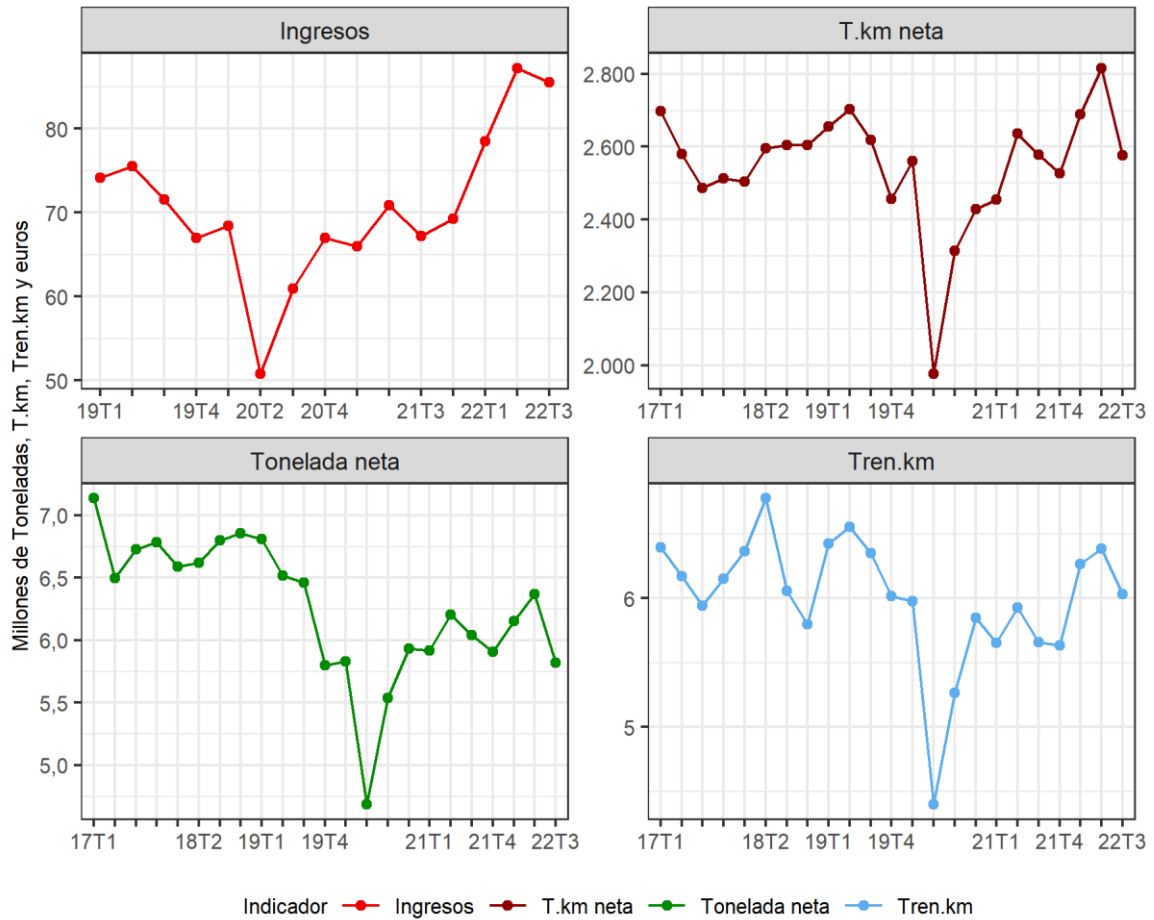
<sup>1</sup> Tercer trimestre de 2022.

<sup>2</sup> Esta diferencia de comportamiento es usual en el tercer trimestre puesto que la reducción de actividad asociada al periodo vacacional afecta más al vagón completo que al vagón intermodal. Pero también puede influir en esto la evolución de las industrias siderúrgica y de automoción. El sector siderúrgico estaría ajustando su capacidad productiva por la crisis energética (por ejemplo, ArcelorMittal anunció en octubre la paralización de uno de sus altos hornos en Guipúzcoa - <https://www.lavozdeasturias.es/noticia/asturias/2021/10/15/plantas-arcelor-asturias-libran-momento-paradas-coste-luz/00031634294462900322167.htm>). En el sector de la automoción persisten la escasez de demanda de microchips.

<sup>3</sup> Aquellos que superan el 5% de cuota de mercado

ha retrocedido en torno a un 11%<sup>4</sup>. Estas dos empresas operan prácticamente en exclusiva vagón intermodal.

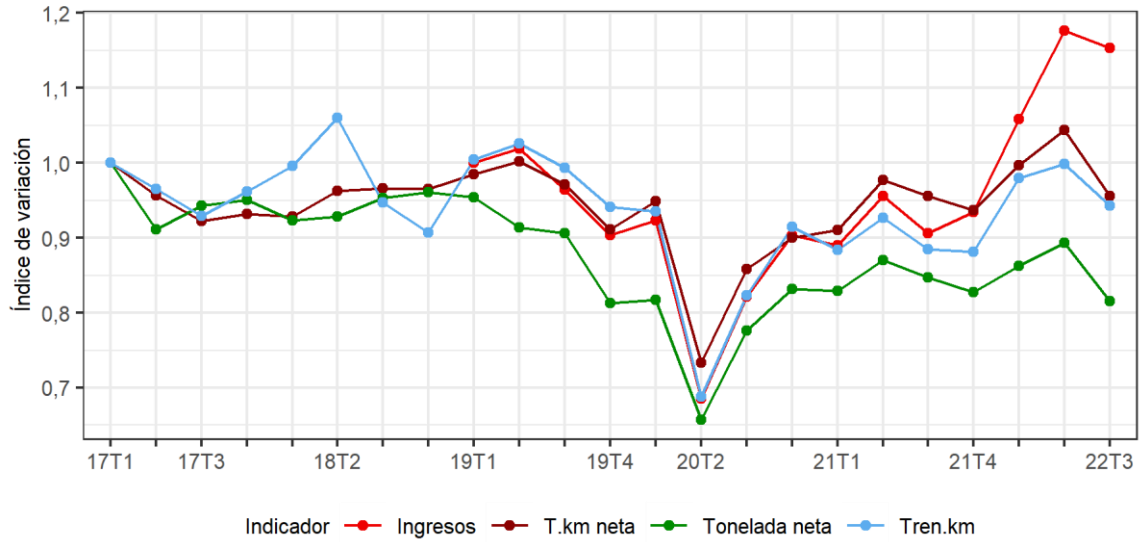
**Gráfica 1: Evolución del valor de los indicadores del transporte ferroviario de mercancías**



Fuente: Elaboración propia con datos de las empresas ferroviarias

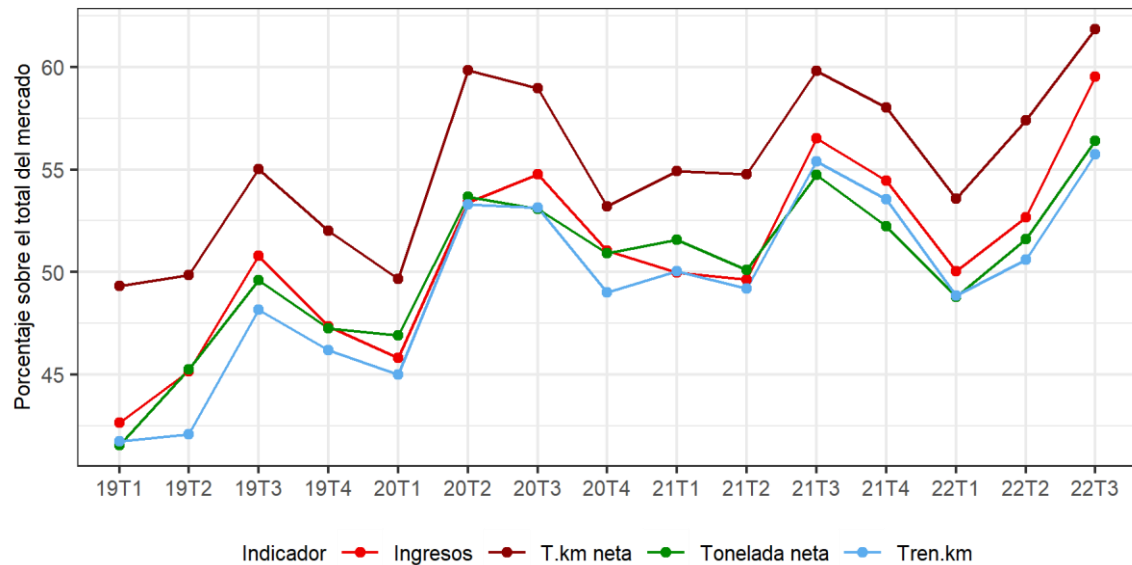
<sup>4</sup> En toneladas netas Transfesa no llega al 5% del mercado y, por lo tanto, no aparece en la tabla correspondiente.

**Gráfica 2: Evolución del índice de variación de los indicadores del transporte ferroviario de mercancías**



Fuente: Elaboración propia con datos de las empresas ferroviarias

**Gráfica 3: Evolución de la cuota de mercado del vagón intermodal**



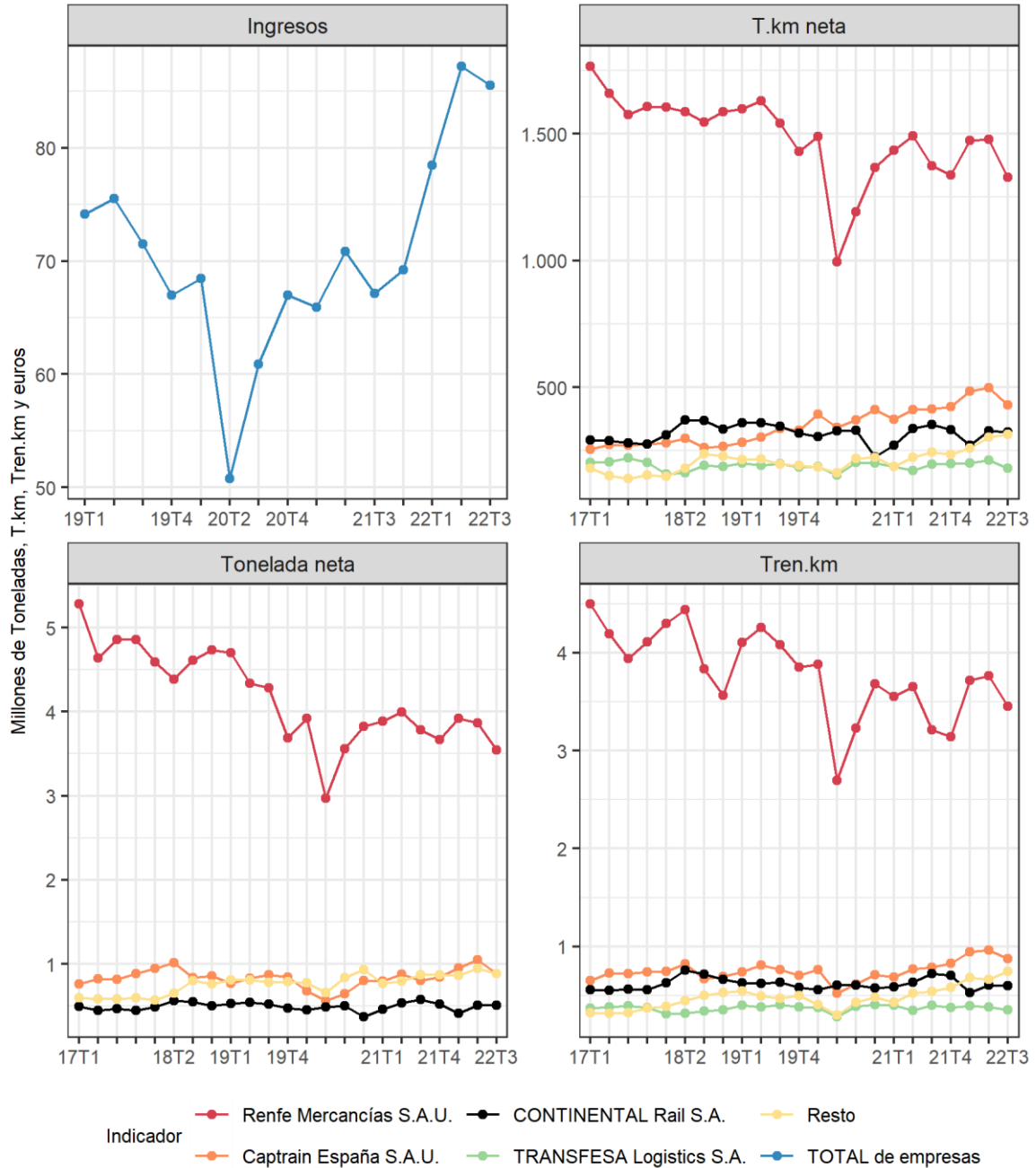
Fuente: Elaboración propia con datos de las empresas ferroviarias

**Tabla 1: Principales indicadores del transporte ferroviario de mercancías en 22T3. Se muestran las variaciones del indicador respecto del trimestre anterior (Variación Trimestral) y respecto del mismo trimestre del año anterior (Variación interanual)**

	Tipo de vagón	Valor (millones)	Variación trimestral	Variación interanual
Tonelada neta	Vagón Intermodal	3,2825	-0,2%	-0,7%
	Vagón Completo	2,5368	-17,7%	-7,2%
	<b>Total</b>	<b>5,8193</b>	<b>-8,6%</b>	<b>-3,7%</b>
T.km neta	Vagón Intermodal	1.594	-1,4%	+3,4%
	Vagón Completo	983	-18,1%	-5,1%
	<b>Total</b>	<b>2.577</b>	<b>-8,5%</b>	<b>+0,0%</b>
Tren.km	Vagón Intermodal	3,3614	+4,0%	+7,3%
	Vagón Completo	2,6683	-15,4%	+5,7%
	<b>Total</b>	<b>6,0297</b>	<b>-5,6%</b>	<b>+6,6%</b>
Ingresos	Vagón Intermodal	50,8976	+10,8%	+34,1%
	Vagón Completo	34,6235	-16,1%	+18,6%
	<b>Total</b>	<b>85,5211</b>	<b>-2,0%</b>	<b>+27,3%</b>

*Fuente: Elaboración propia con datos de las empresas ferroviarias*

**Gráfica 4: Evolución del valor de los indicadores del transporte ferroviario de mercancías para los principales operadores del mercado**



Fuente: Elaboración propia con datos de las empresas ferroviarias

**Tabla 2: T.km neta en 22T3 para los principales operadores del mercado. Se muestran las variaciones del indicador respecto del trimestre anterior (Variación trimestral) y respecto del mismo trimestre del año anterior (Variación interanual)**

Empresa	Tipo de vagón	Valor (millones)	Variación trimestral	Variación interanual
Renfe Mercancías S.A.U.	Vagón Intermodal	637	+0,8%	-4,6%
	Vagón Completo	692	-18,1%	-1,8%
	<b>Total</b>	<b>1.329</b>	<b>-10,0%</b>	<b>-3,2%</b>
Captrain España S.A.U.	Vagón Intermodal	195	-11,8%	+28,3%
	Vagón Completo	235	-15,2%	-10,3%
	<b>Total</b>	<b>430</b>	<b>-13,7%</b>	<b>+3,9%</b>
CONTINENTAL Rail S.A.	Vagón Intermodal	318	-1,2%	-9,1%
	Vagón Completo	6	+20,0%	+100,0%
	<b>Total</b>	<b>324</b>	<b>-0,9%</b>	<b>-8,2%</b>
TRANSFESA Logistics S.A.	Vagón Intermodal	157	-13,3%	-1,3%
	Vagón Completo	23	-23,3%	-36,1%
	<b>Total</b>	<b>180</b>	<b>-14,7%</b>	<b>-7,7%</b>
Resto	Vagón Intermodal	287	+10,4%	+34,7%
	Vagón Completo	27	-37,2%	-10,0%
	<b>Total</b>	<b>314</b>	<b>+3,6%</b>	<b>+29,2%</b>

Fuente: Elaboración propia con datos de las empresas ferroviarias



**Tabla 3: Tonelada neta en 22T3 para los principales operadores del mercado. Se muestran las variaciones del indicador respecto del trimestre anterior (Variación trimestral) y respecto del mismo trimestre del año anterior (Variación interanual)**

	Empresa	Tipo de vagón	Valor (millones)	Variación trimestral	Variación interanual
Tonelada neta	Renfe Mercancías S.A.U.	Vagón Intermodal	1,7065	+2,3%	-4,6%
		Vagón Completo	1,8371	-16,3%	-8,0%
		<b>Total</b>	<b>3,5436</b>	<b>-8,3%</b>	<b>-6,4%</b>
	Captrain España S.A.U.	Vagón Intermodal	0,3667	-5,8%	+62,7%
		Vagón Completo	0,5159	-22,0%	-10,5%
		<b>Total</b>	<b>0,8826</b>	<b>-16,0%</b>	<b>+10,1%</b>
	CONTINENTAL Rail S.A.	Vagón Intermodal	0,4816	-1,2%	-15,5%
		Vagón Completo	0,0263	+12,4%	+148,1%
		<b>Total</b>	<b>0,5079</b>	<b>-0,5%</b>	<b>-12,5%</b>
	Resto	Vagón Intermodal	0,7277	-2,0%	+0,8%
		Vagón Completo	0,1575	-21,8%	+4,6%
		<b>Total</b>	<b>0,8852</b>	<b>-6,2%</b>	<b>+1,5%</b>

*Fuente: Elaboración propia con datos de las empresas ferroviarias*

**Tabla 4: Tren.km en 22T3 para los principales operadores del mercado. Se muestran las variaciones del indicador respecto del trimestre anterior (Variación trimestral) y respecto del mismo trimestre del año anterior (Variación interanual)**

Empresa	Tipo de vagón	Valor (millones)	Variación trimestral	Variación interanual
Renfe Mercancías S.A.U.	Vagón Intermodal	1,4528	+3,6%	+4,5%
	Vagón Completo	2,0005	-15,4%	+9,7%
	<b>Total</b>	<b>3,4533</b>	<b>-8,3%</b>	<b>+7,5%</b>
Captrain España S.A.U.	Vagón Intermodal	0,3853	-6,5%	+63,1%
	Vagón Completo	0,4919	-11,0%	-10,3%
	<b>Total</b>	<b>0,8772</b>	<b>-9,0%</b>	<b>+11,8%</b>
Tren.km CONTINENTAL Rail S.A.	Vagón Intermodal	0,5801	-1,6%	-18,8%
	Vagón Completo	0,0184	+17,9%	+206,7%
	<b>Total</b>	<b>0,5985</b>	<b>-1,1%</b>	<b>-16,9%</b>
TRANSFESA Logistics S.A.	Vagón Intermodal	0,2949	-5,5%	-5,5%
	Vagón Completo	0,0587	-18,4%	-30,8%
	<b>Total</b>	<b>0,3536</b>	<b>-7,9%</b>	<b>-10,9%</b>
Resto	Vagón Intermodal	0,6483	+25,9%	+35,3%
	Vagón Completo	0,0988	-34,3%	+59,6%
	<b>Total</b>	<b>0,7471</b>	<b>+12,3%</b>	<b>+38,1%</b>

Fuente: Elaboración propia con datos de las empresas ferroviarias

## 2. ANEXO: METODOLOGÍA

### 2.1. Obtención de datos

Para la elaboración de este informe se emplean **datos provisionales no consolidados** aportados por las empresas ferroviarias activas que circulan por la red ferroviaria de interés general (RFIG) y ofrecen servicios de transporte de mercancías (no se incluyen los operadores cuya actividad se centra exclusivamente en redes autonómicas).

Los datos del informe trimestral pueden no ser perfectamente coherentes con los datos consolidados para todo el año, que publique la CNMC en el Informe Anual una vez finalizado el año, si bien en la medida de lo posible se revisarán retrospectivamente los datos trimestrales.

Las variaciones en los datos se analizan según las siguientes referencias temporales:

**Intertrimestral.** Del trimestre actual con respecto del trimestre anterior.

**Interanual.** Del trimestre actual con respecto del mismo trimestre del año anterior.

Los trimestres se denotan usando el siguiente formato: AATN donde AA es el año y N el número de trimestre. Por ejemplo, 22T3 será el tercer trimestre del 2022.

### 2.2. Definiciones

Para estandarizar el criterio en la toma de datos por parte de las empresas ferroviarias y salvo que se indique otra cosa, se utiliza como base las definiciones del glosario de estadísticas de transporte (5ª edición, 2019) de Eurostat/ITF (Foro Internacional del Transporte).

**Empresa ferroviaria:** (artículo 48 Ley 38/2015). Las entidades, titulares de una licencia de empresa ferroviaria, cuya actividad principal consiste en prestar servicios de transporte de viajeros o de mercancías por ferrocarril, en los términos establecidos en esta ley. Las empresas ferroviarias deberán, en todo caso, aportar la tracción. Se consideran asimismo empresas ferroviarias aquellas que aporten exclusivamente la tracción.

**Empresa ferroviaria activa:** (definición propia) Aquellas que disponiendo de licencia y certificado de seguridad realizan servicios de transporte de mercancías y/o pasajeros.

**Ingresos (€):** Las tarifas totales recaudadas por la prestación de servicios de transporte ferroviario durante el período del informe. Excluye otros ingresos, como los ingresos por servicios de catering, servicios de estación y servicios a bordo, así como las posibles subvenciones públicas.

**Toneladas netas:** Peso de la mercancía transportada (incluido su embalaje).

**Tonelada neta por kilómetro:** Unidad de medida del transporte de mercancías que representa el transporte de una tonelada neta de mercancías a lo largo de una distancia de un kilómetro. La distancia considerada es la distancia recorrida realmente en la red de que se trate.

**Transporte ferroviario** (artículo 47 Ley 38/2015): El realizado por empresas ferroviarias empleando vehículos adecuados que circulen por la Red Ferroviaria de Interés General (RFIG). El transporte ferroviario puede ser de viajeros y de mercancías. Dicho servicio se prestará en régimen de libre competencia, con arreglo a lo previsto en la Ley. Se entiende por transporte de viajeros, el de personas y por transporte de mercancías, el de cualquier clase de bienes.

**Tren:** Uno o varios vehículos ferroviarios remolcados por una o varias locomotoras o automotores, o bien un automotor solo, que circulen con un número determinado o una designación específica, desde un punto de procedencia determinado a un punto de destino determinado. Una locomotora aislada no se considera tren.

**Tren.km:** Unidad de medida equivalente al movimiento de un tren a lo largo de un kilómetro. La distancia considerada es la distancia recorrida realmente.

**Vagón completo:** (definición propia) Cuando para el transporte de una mercancía se utiliza un vagón en exclusiva para todo el trayecto, independientemente de que se utilice o no toda su capacidad de carga. A diferencia del vagón intermodal para realizar la carga se requiere manipulación directa de la misma ya que es la mercancía la que se carga en el vagón.

**Vagón intermodal:** Vagón especialmente construido o equipado para el transporte intermodal de Unidades de Transporte Intermodal (UTI) u otros vehículos de transporte de mercancías.