

BOLETÍN INFORMATIVO DE LA DISTRIBUCIÓN DE CARBURANTES EN ESTACIONES DE SERVICIO

JUNIO 2024

IS/DE/010/24

24 de julio de 2024

www.cnmc.es

ÍNDICE

1. Hechos destacados	3
2. Demanda nacional de carburantes de automoción.....	7
3. Precio de venta al público mensual y diario	8
3.1. Gasolina 95.....	8
3.2. Gasóleo A	11
4. Precio antes de impuestos, cotización internacional y margen bruto	13
5. Desglose del PVP por componentes	16
6. Análisis provincial	19
6.1. Precio de venta al público.....	19
6.2. Margen bruto de distribución	29
7. Análisis ad hoc: LLEIDA	31
8. Top 10 gasolineras más baratas y más caras en Península y Baleares	52
9. Análisis de precios de venta al público y márgenes brutos por operador	54
9.1. Precios de venta al público por operador y situación	54
9.2. Margen bruto por operador.....	62

[INICIO CONFIDENCIAL]

10. Análisis de precios de venta al público por operador y vínculo.....	64
11. Seguimiento de la limitación establecida por la Disposición Adicional Cuarta de la Ley 8/2015	64

[FIN CONFIDENCIAL]

12. Análisis del censo de estaciones de servicio.....	65
13. Glosario y notas aclaratorias	74

Nota: En el presente informe se analiza el comportamiento, a lo largo del mes de referencia, de los dos carburantes de automoción de mayor penetración en el mercado español: la gasolina de 95 octanos con contenido máximo de etanol del 5% en volumen (en adelante, gasolina 95) y el gasóleo de automoción (en adelante, gasóleo A). El análisis se acota al canal de estaciones de servicio por ser la modalidad de distribución predominante. A lo largo de este informe se utilizarán indistintamente los términos estaciones de servicio y gasolineras para referirse a las instalaciones de suministro de carburantes a vehículos.

1. HECHOS DESTACADOS

- **Precios en Península y Baleares.** En junio de 2024, el PVP promedio de los carburantes disminuyó por segundo mes consecutivo, situándose en 1,630 €/lt (-2,5%; -4,10 c€/lt) para la gasolina 95 y en 1,477 €/lt (-2,2%; -3,32 c€/lt) para el gasóleo A.
- **Margen bruto en Península y Baleares.** El margen bruto promedio mensual (PAI-Ci) de ambos carburantes se redujo, hasta los 28,8 c€/lt (-2,8%, -0,82 c€/lt) para la gasolina 95 y 23,4 c€/lt (-14,5%; -3,97 c€/lt) para el gasóleo A. Se trata del primer descenso en tres y cuatro meses, respectivamente.
- **Precios y margen bruto en extra peninsulares.** En Canarias, Ceuta y Melilla los precios también disminuyeron, siendo los descensos registrados inferiores a los de Península y Baleares, excepto los de la gasolina 95 en las dos Ciudades Autónomas. Los márgenes brutos descendieron en los tres territorios, con la excepción del de la gasolina 95 en Canarias.
- **Análisis provincial.** Asturias y Gipuzkoa fueron las provincias peninsulares con el PVP promedio más elevado de la gasolina 95 por decimotercer mes consecutivo. Para el gasóleo A, también Asturias fue, por decimotercer mes consecutivo, la provincia peninsular con el PVP promedio más alto.

Los territorios extra peninsulares de Canarias, Ceuta y Melilla volvieron a marcar los PVP más bajos del ranking nacional debido a su menor carga fiscal. Por el contrario, por su condición extra peninsular, sus PAI fueron los más elevados, junto con los de las islas Baleares.

- **Análisis intermarca de precios.** En Península y Baleares, las estaciones de servicio de BP, CEPSA y REPSOL establecieron los precios más altos. Los más bajos se registraron en las instalaciones INDEPENDIENTES.

En un contexto de descenso de precios, las instalaciones que más los redujeron fueron las de DISA PENÍNSULA para la gasolina 95 y las INDEPENDIENTES en gasóleo A. Por su parte, las que menos los disminuyeron fueron las INDEPENDIENTES en gasolina 95 y las de REPSOL en gasóleo A.

Respecto a las principales marcas INDEPENDIENTES, BONAREA fue la que estableció los precios más bajos en gasolina 95, seguida de GMOIL y FAMILY ENERGY, y BEROIL en gasóleo A, seguida de GASEXPRESS y BONAREA.

PLENOIL fue la cuarta red independiente con los precios más bajos. Por su parte, los precios más altos se registraron en CARREFOUR y VALCARCE.

En Canarias, los precios promedio más elevados correspondieron, un mes más, a las redes del GRUPO DISA y los más bajos a las INDEPENDIENTES. En Ceuta, DISA RETAIL y CEPSA marcaron precios superiores a los de las INDEPENDIENTES. En Melilla, CEPSA estableció los precios más elevados.

- **Análisis intermarca de margen bruto.** Los valores promedio mensual más altos del indicador de margen bruto (PAI-Ci) en Península y Baleares se registraron, un mes más, en las redes de distribución de BP, CEPSA y REPSOL para ambos carburantes. Los valores más bajos correspondieron a las estaciones INDEPENDIENTES. El margen de la gasolina 95 superó los 30 c€/lt en todos los principales operadores, con la excepción de GALP. En gasóleo A, el margen fue inferior a los 30 c€/lt en todas las redes.
- **Demanda.** En mayo de 2024 la demanda nacional de gasolina 95 y gasóleo A representó el 54,0% del total de productos petrolíferos consumidos en España. Fue superior en un 4,0% a la del mes previo y se situó un 3,9% por encima de la registrada en el mismo mes de 2023. El 95% de la gasolina 95 y el 67% del gasóleo A se distribuyó a través del canal de estaciones de servicio.
- **Análisis ad hoc.** Se dedica a la **provincia de Lleida**, por establecer precios significativamente reducidos desde 2019. Se analiza el **gasóleo A**.

Censo

- A 30 de junio de 2024 se encuentran censadas un total de 215 estaciones de servicio en la provincia de Lleida (1,7% del total de Península y Baleares). Predominan las estaciones INDEPENDIENTES (58,6%), seguidas de las de REPSOL (27,4%), CEPSA (8,4%), GALP (2,3%), DISA PENÍNSULA (1,4%) y BP (0,9%). El 1,0% restante se reparte entre dos estaciones, de FUEL IBERIA y KUWAIT respectivamente.
- En términos comparativos con el total peninsular, destaca la mayor presencia de instalaciones INDEPENDIENTES, así como el mayor porcentaje de estaciones en hipermercados (11,2%) y cooperativas (14,9%), factores que contribuyen a que el carburante en Lleida sea más económico que en otras provincias.
- La red INDEPENDIENTE predominante es BONAREA. Redes low-cost de amplia presencia en el ámbito peninsular, como BALLENOIL, PLENOIL y PETROPRIX, no están presentes.

- Al igual que en el resto de España, el modelo de estaciones de servicio desatendidas comenzó a crecer en Lleida a partir de 2020. En 2024, el 11% de la red opera en régimen desatendido al menos la cuarta parte de su horario de apertura vs. 13% de Península y Baleares.
- El crecimiento global de la red llerdense, y en particular de sus estaciones INDEPENDIENTES, es notablemente más lento que el del total peninsular, debido a que esta tipología de instalaciones viene representando en Lérida un porcentaje muy significativo en comparación con el resto del territorio nacional desde hace años.

Precios. El análisis de precios se realiza con las estaciones de Lleida que declaran precios del gasóleo A destinado al público en general. A destacar:

- Lleida siempre se ha posicionado en precios por debajo del promedio de Península y Baleares. No obstante, las diferencias se han ido ampliando desde 2019, alcanzando su valor máximo en agosto de 2023 (5,2 c€/lt).
- El precio promedio en Península y Baleares se vio afectado en 2019 por una subida generalizada por razones impositivas, que no experimentaron las provincias catalanas. En consecuencia, las diferencias de precios se incrementaron, siendo este hecho especialmente relevante en una provincia como Lérida, ya de por sí competitiva.
- Existe una notable dispersión de precios entre los municipios llerdenses. Se observa que la mayoría de los municipios con precios altos no disponen de estaciones de servicio INDEPENDIENTES, las cuales disciplinan el mercado e introducen competencia en la venta de carburantes.
- En junio de 2024, los precios más bajos los establecieron las instalaciones INDEPENDIENTES y los más altos las redes de FUEL IBERIA, BP, CEPSA y REPSOL. La horquilla de variación de precios promedio se situó en 17,5 c€/lt, cifra superior los 15,8 c€/lt registrados en Península y Baleares. Esta mayor dispersión de precios es también indicativa de un mayor nivel de competencia inter marca en Lleida.
- Tanto INDEPENDIENTES como abanderadas, establecen precios más bajos que los de sus homónimas en Península y Baleares.
- Por situación, los precios más reducidos corresponden a las estaciones en hipermercados y los más elevados a las instalaciones en autopistas.

Ventas

- Las ventas de carburantes a través del canal de estaciones de servicio en Lleida ascendieron en 2023 a 384 millones de litros, lo que supone aproximadamente el 1,4% del total de ventas en Península y Baleares.
- La venta media anual por estación de servicio se sitúa en 2,1 millones de litros anuales (vs. 3 millones de litros/año en Península y Baleares). Sólo 13 instalaciones venden más de 5 millones de litros.

En conclusión, la significativa presencia de estaciones de servicio INDEPENDIENTES en la red ilerdense explica que Lleida sea una de las provincias peninsulares con los precios de los carburantes más bajos. Existen marcas características de la zona como BONAREA, PETROLIS INDEPENDENTS y PETROLIS que presentan precios muy competitivos y, en cierto modo, pueden provocar que Lleida no sea, de momento, atractiva para las marcas Low Cost más extendidas a nivel peninsular.

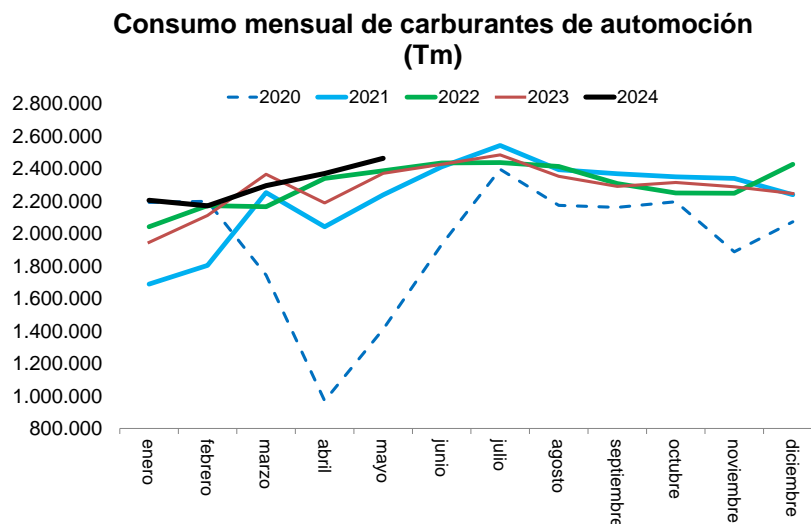
· **Evolución de la red de estaciones de servicio. Análisis de datos censales**

El estado y evolución de la red de estaciones de servicio en España se analiza al menos cada seis meses. El presente boletín presenta el segundo análisis de 2024, referente a los datos censales a 30 de junio de 2024.

- La red de estaciones de servicio en España continúa mostrando una tendencia creciente sostenida. En el primer semestre de 2024 se han incorporado casi 100 nuevos puntos de venta, la mayoría independientes.
- La distribución por provincias no ha cambiado significativamente en los últimos años. A junio de 2024, las provincias con mayor número de instalaciones son Madrid, Barcelona y Valencia. Cuenca y Teruel son las provincias con más estaciones por habitante, y Madrid, Barcelona y Alicante aquellas con más instalaciones por kilómetro cuadrado.
- Las instalaciones INDEPENDIENTES siguen creciendo en detrimento de las estaciones abanderadas. A 30 de junio de 2024 representan aproximadamente el 45% de la red. Destaca el incremento de las redes de PLENOIL, BALLENOIL y PETROPRIX.
- El modelo desatendido ha proliferado significativamente en los últimos años. A 30 de junio de 2024 las instalaciones desatendidas o parcialmente desatendidas representan el 13,3% del total de la red. Durante el primer semestre de 2024, el número de desatendidas ha crecido, si bien más por la modificación del régimen de atención de estaciones existentes que por la apertura de nuevos puntos de venta.
- La situación predominante de las estaciones de servicio de la red española es la de “carretera”.

2. DEMANDA NACIONAL DE CARBURANTES DE AUTOMOCIÓN

Figura 1: Evolución de la demanda nacional de gasolina 95 y gasóleo A (Tm)



<i>may-24</i>	Gasolina 95	Gasóleo A
Consumo mensual (Tm)	527.620	1.936.843
Var. mes anterior	3,8%	4,0%
Consumo anual acumulado (Tm)	2.403.440	9.104.110
Var. año anterior	9,4%	3,6%
Consumo año móvil (Tm)	5.951.703	21.965.226
Var. año anterior	6,9%	0,1%

% Consumo mensual carburantes sobre total de productos petrolíferos	54,0%
--	-------

% canal estaciones de servicio	95%	67%
---------------------------------------	-----	-----

Fuente: Dirección de Energía, CNMC

En mayo de 2024¹ la demanda nacional de gasolina 95 y gasóleo A representó el 54,0% del total de productos petrolíferos consumidos en España a lo largo del mes. Fue superior en un 4,0% a la del mes previo y se situó un 3,9% por encima de la registrada en el mismo mes de 2023. El 95% de la gasolina 95 y el 67% del gasóleo A se distribuyó a través del canal de estaciones de servicio.

¹ Últimos datos disponibles. Densidad gasolina 95 = 0,752 kg/lit. Densidad gasóleo A = 0,845 kg/lit. Para más información acerca de la demanda se recomienda consultar la estadística de productos petrolíferos que se difunde en la web de la CNMC <https://www.cnmc.es/estadistica/estadistica-de-productos-petroliferos>

La demanda total de productos petrolíferos se redujo un 0,4% con respecto a la de abril de 2024. Disminuyó el consumo de GLP (-11,0%), fuelóleos (-8,5%) y gasóleos (-0,2%). Por el contrario, aumentó el consumo de querosenos (+8,0%) y gasolinas (+3,8%).

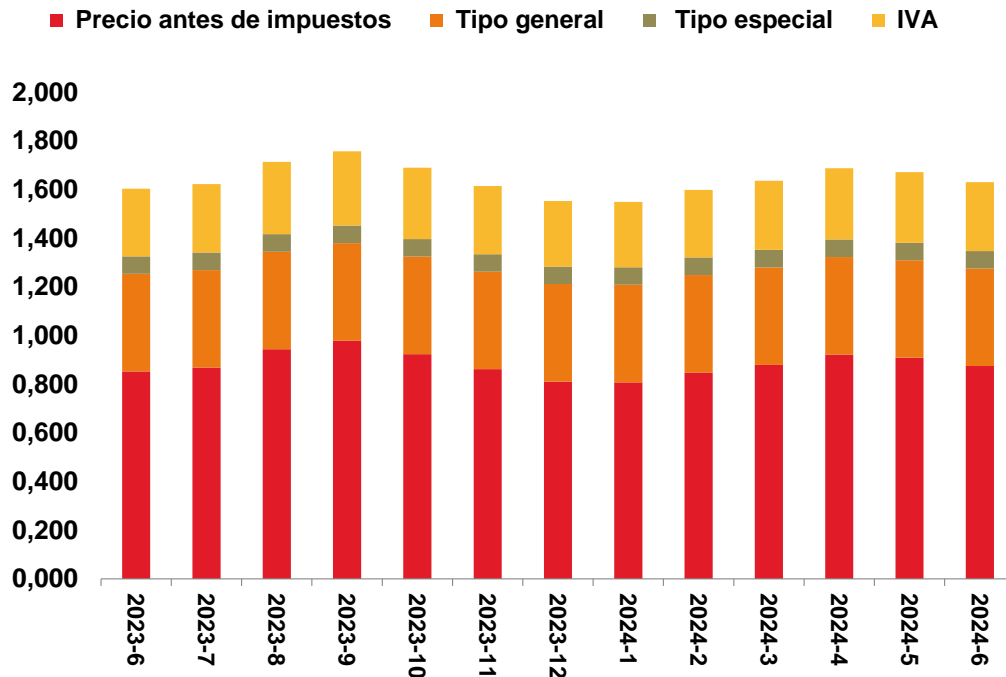
3. PRECIO DE VENTA AL PÚBLICO MENSUAL Y DIARIO

En este epígrafe se analiza la evolución mensual y diaria del precio de venta al público (PVP) de la gasolina 95 y del gasóleo A a lo largo del mes de junio de 2024, tanto en el ámbito peninsular como en el extra peninsular.

3.1. Gasolina 95

En junio de 2024, el PVP promedio en **Península y Baleares** de la gasolina 95 disminuyó, por segundo mes consecutivo, situándose en 1,630 €/lt (-2,5%; -4,10 c€/lt).

Figura 2: Evolución mensual del PVP (€/lt) de la gasolina 95



Fuente: Dirección de Energía, CNMC

Figura 3: Evolución estadísticos relevantes del PVP (€/lt) de la gasolina 95

Año mes	202307	202308	202309	202310	202311	202312	202401	202402	202403	202404	202405	202406
Promedio de Pvp Diario	1,623	1,713	1,757	1,689	1,614	1,553	1,549	1,598	1,636	1,687	1,671	1,630
Mediana	1,629	1,729	1,769	1,694	1,628	1,569	1,569	1,619	1,659	1,709	1,689	1,649
Moda	1,639	1,759	1,799	1,699	1,659	1,599	1,599	1,639	1,699	1,729	1,699	1,699
Desviación Típica Pvp Diario	0,077	0,081	0,076	0,073	0,073	0,074	0,081	0,088	0,094	0,096	0,090	0,088
Coefficiente de variación %	4,77%	4,76%	4,33%	4,30%	4,53%	4,79%	5,25%	5,53%	5,74%	5,69%	5,40%	5,41%

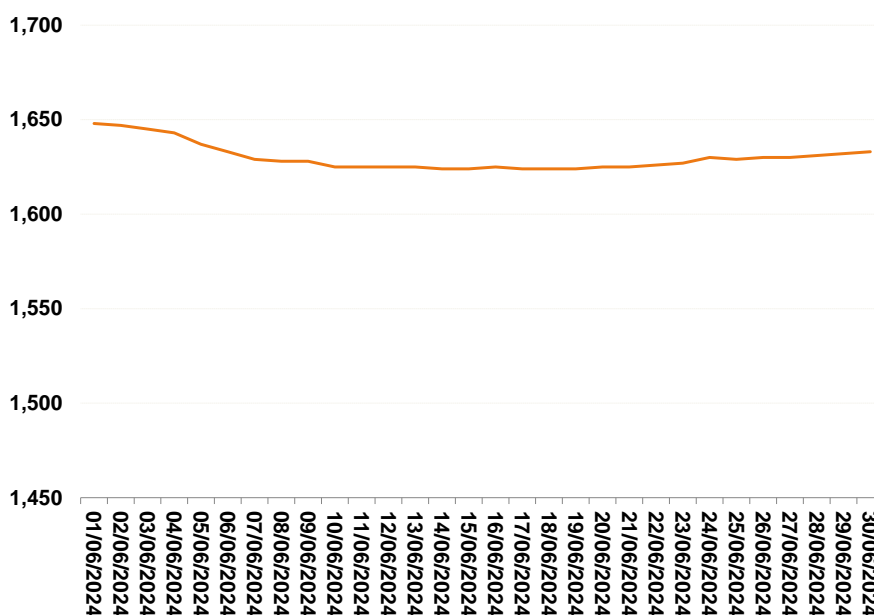
Fuente: Dirección de Energía, CNMC

La figura 3 presenta la evolución de los estadísticos más relevantes, al objeto de analizar la distribución del PVP de la gasolina 95 en Península y Baleares en el último año móvil. A lo largo de todo el periodo analizado, la moda es superior a mediana y esta a su vez superior a la media. La distribución es, por tanto, asimétrica hacia la izquierda, lo que quiere decir que hay más valores separados de la media en la parte inferior a esta.

Se incluye también el coeficiente de variación, entendido como el cociente entre la desviación típica y la media en tanto por cien. Esta medida da una interpretación relativa del grado de variabilidad de los precios y de la representatividad de su valor promedio. En junio de 2024, el coeficiente fue muy similar al del mes anterior, lo que significa que hubo una variabilidad de precios parecida a la del mes previo. En cualquier caso, los coeficientes de variación a lo largo de todo el periodo analizado son del orden del 5%², concluyéndose que los PVP promedio de la gasolina 95 en Península y Baleares son representativos del conjunto de datos.

² Porcentaje notablemente inferior al 30%, lo que según la teoría más extendida indica que el valor medio es representativo del conjunto de datos.

Figura 4: Evolución diaria del PVP (€/lt) de la gasolina 95. Junio 2024



Fuente: Dirección de Energía, CNMC

El PVP de la gasolina 95 mantuvo una tendencia constante ligeramente decreciente a lo largo del mes hasta el día diecinueve. A partir de ese día los precios aumentaron, si bien en poca cuantía.

De esta forma, el valor máximo mensual tuvo lugar al inicio del periodo analizado (1,648 €/lt) y el mínimo se produjo los días catorce, quince y del diecisiete al diecinueve (1,624 c€/lt). Los mayores descensos diarios se registraron los días cinco (-0,37%) y seis y siete (-0,24%).

En los territorios extra peninsulares de **Canarias, Ceuta y Melilla**, al igual que en Península y Baleares, los precios descendieron. La disminución registrada en Canarias fue inferior a la de Península y Baleares, mientras que en Ceuta y Melilla los descensos fueron superiores.

De esta forma, el PVP se situó en 1,302 €/lt (-1,97 c€/lt) en Canarias³, en 1,323 €/lt (-5,38 c€/lt) en Ceuta y en 1,241 €/lt (-4,59 c€/lt) en Melilla.

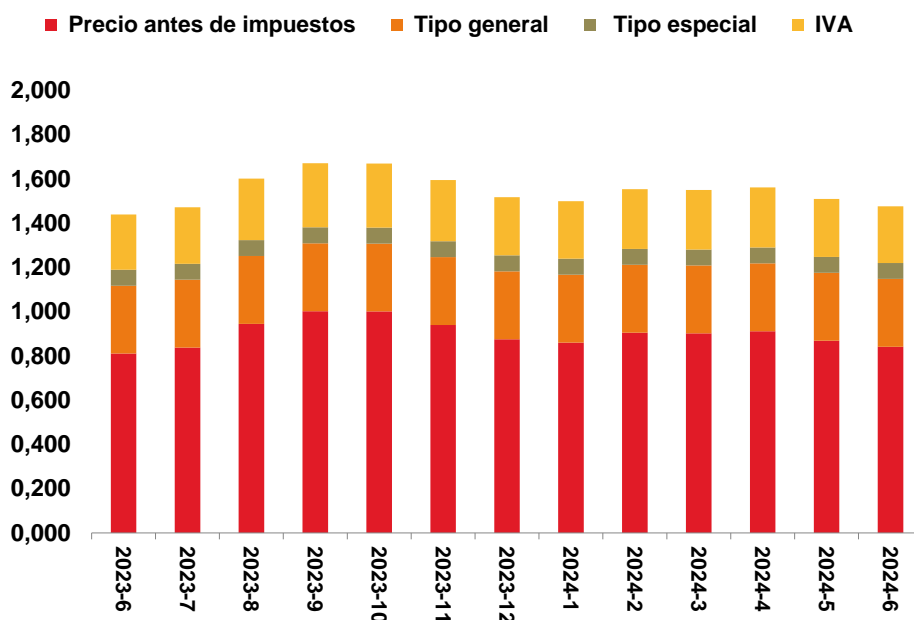
³ El PVP promedio de Canarias no incluye la bonificación extraordinaria y temporal de 20 c€/lt aplicable a los carburantes comercializados en las islas verdes (La Palma, La Gomera y El Hierro), establecida en la disposición adicional sexagésima novena de la Ley 7/2023, de 27 de diciembre, de Presupuestos Generales de la Comunidad Autónoma de Canarias para 2024 (Boletín Oficial de Canarias de 30 de diciembre de 2023).

El diferencial de precios respecto a Península y Baleares se redujo en Canarias, hasta los -32,8 c€/lt, y aumentó en Ceuta y Melilla, hasta los -30,8 c€/lt y -38,9 c€/lt respectivamente.

3.2. Gasóleo A

En junio de 2024, el PVP promedio en **Península y Baleares** del gasóleo A descendió, por segundo mes consecutivo, hasta situarse en 1,477 €/lt (-2,2%; -3,32 c€/lt).

Figura 5: Evolución mensual del PVP (€/lt) del gasóleo A



Fuente: Dirección de Energía, CNMC

Figura 6: Evolución estadísticos relevantes del PVP (€/lt) del gasóleo A

Año mes	202307	202308	202309	202310	202311	202312	202401	202402	202403	202404	202405	202406
Promedio de Pvp Diario	1,473	1,602	1,672	1,670	1,595	1,518	1,500	1,554	1,550	1,562	1,510	1,477
Mediana	1,499	1,629	1,699	1,689	1,619	1,549	1,539	1,589	1,579	1,589	1,537	1,505
Moda	1,499	1,659	1,729	1,699	1,639	1,579	1,569	1,599	1,599	1,599	1,559	1,529
Desviacion Tipica Pvp Diario	0,091	0,094	0,090	0,081	0,090	0,095	0,100	0,105	0,096	0,095	0,093	0,097
Coficiente de variación %	6,20%	5,86%	5,41%	4,87%	5,66%	6,26%	6,65%	6,77%	6,20%	6,06%	6,13%	6,55%

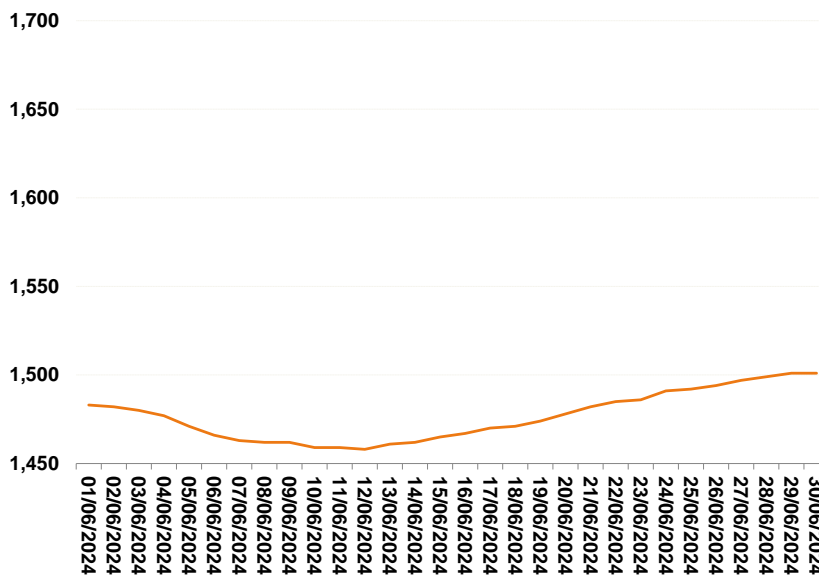
Fuente: Dirección de Energía, CNMC

De forma análoga a la gasolina 95, la figura 6 presenta la evolución de los estadísticos más relevantes, al objeto de analizar la distribución del PVP del

gasóleo A en Península y Baleares en el último año móvil. A lo largo de todo el periodo analizado, a excepción del mes de julio de 2023, la moda es superior a mediana y esta a su vez superior a la media. La distribución también es, por tanto, asimétrica hacia la izquierda, lo que quiere decir que hay más valores separados de la media en la parte inferior a esta.

Se incluye también el coeficiente de variación, entendido como el cociente entre la desviación típica y la media en tanto por cien. Esta medida da una interpretación relativa del grado de variabilidad de los precios y de la representatividad de su valor promedio. En junio de 2024, el coeficiente aumentó por segundo mes consecutivo, lo que significa que hubo una mayor variabilidad de precios que en el mes anterior. En cualquier caso, los coeficientes de variación a lo largo de todo el periodo analizado son del orden del 5-7%⁴, concluyéndose que los PVP promedio del gasóleo A en Península y Baleares son representativos del conjunto de datos. Adicionalmente cabe señalar que, en todos los meses, el coeficiente de variación del gasóleo A supera al de la gasolina 95.

Figura 7: Evolución diaria del PVP (€/lt) del gasóleo A. Junio 2024



Fuente: Dirección de Energía, CNMC

⁴ Porcentaje notablemente inferior al 30%, lo que según la teoría más extendida indica que el valor medio es representativo del conjunto de datos.

El PVP mostró una evolución diferente a la de la gasolina 95. Al inicio del mes los precios siguieron una senda descendente hasta alcanzar el mínimo mensual el día doce (1,458 €/lt). A partir de ese día, el PVP evolucionó al alza hasta registrar los dos últimos días el máximo mensual (1,501 €/lt). Las mayores variaciones diarias de precios tuvieron lugar los días cinco (descenso, -0,41%), seis (descenso, -0,34%) y veinticuatro (incremento, +0,34%).

El diferencial promedio de precios gasolina 95-gasóleo A disminuyó por primera vez en cuatro meses, desde los 16,1 c€/lt hasta los 15,3 c€/lt.

En los territorios extra peninsulares de **Canarias, Ceuta y Melilla**, los precios del gasóleo A también se redujeron. Los descensos registrados, respecto a los de Península y Baleares, fueron inferiores para los tres territorios. De esta forma, el PVP se situó en 1,274 €/lt (-1,82 c€/lt) en Canarias, en 1,267 €/lt (-1,21 c€/lt) en Ceuta y en 1,163 €/lt (-0,38 c€/lt) en Melilla.

El diferencial de precios respecto a Península y Baleares se redujo en Canarias, hasta los -20,2 c€/lt, al igual que en Ceuta y Melilla, hasta los -21,0 c€/lt y -31,4 c€/lt respectivamente.

4. PRECIO ANTES DE IMPUESTOS, COTIZACIÓN INTERNACIONAL Y MARGEN BRUTO⁵

En junio de 2024, por segundo mes consecutivo, el promedio mensual de la cotización internacional de referencia en euro/litro (Ci) de la gasolina 95 se redujo con respecto al mes anterior (-2,61 c€/lt). Por el contrario, y por primera vez en cuatro meses, el promedio mensual de la cotización de referencia del gasóleo A aumentó (+1,16 c€/lt).

La referencia internacional para la gasolina en dólares/tonelada, unidad en la que cotiza en los mercados, descendió con respecto al mes anterior (-4,7%; -3,11 c\$/lt), al contrario que la del gasóleo A (+1,5%; +0,94 c\$/lt).

La diferencia de estos valores en c\$/lt con los anteriormente citados en c€/lt, se debe al tipo de cambio. Al contrario que en el mes anterior, el dólar se fortaleció frente al euro, lo que hizo que el promedio mensual del tipo cambio se situase

⁵ Para el cálculo de las variaciones de PAI, Ci y PAI-Ci no se tienen en cuenta los fines de semana, por no cotizar en estos días los mercados internacionales.

en 1,0759 \$/€, un 0,45% inferior al promedio de 1,0808 \$/€ registrado en mayo de 2024.

El precio antes de impuestos promedio mensual (PAI) de la gasolina 95 en Península y Baleares disminuyó un 3,8% (-3,43 c€/lt). De igual forma, pero menos acusada, el PAI del gasóleo A descendió un 3,2% (-2,81 c€/lt).

El margen bruto promedio mensual (PAI-Ci)⁶ de la gasolina 95 en **Península y Baleares** se redujo, por primera vez en tres meses, situándose en 28,8 c€/lt (-2,8%; -0,82 c€/lt). El margen bruto promedio del gasóleo A también disminuyó, por primera vez en cuatro meses, hasta alcanzar los 23,4 c€/lt (-14,5%; -3,97 c€/lt).

Figura 8: Península y Baleares. Variación del precio antes y después de impuestos, cotización internacional y margen bruto. Gasolina 95 y Gasóleo A. Jun-24 vs. May-24

Variación Junio 24 vs. Mayo 24			
	BRENT	GASOLINA 95	GASÓLEO A
Cotización internacional en dólares	0,59 \$/Bbl	-4,94 \$/Bbl = -3,11 c\$/lt	1,49 \$/Bbl = 0,94 c\$/lt
<i>Promedio Brent Jun-24 = 82,61 \$/Bbl</i>	0,7%	-4,7%	1,5%
Cotización internacional en euros (Ci)		-4,14 €/Bbl = -2,61 c€/lt	1,84 €/Bbl = 1,16 c€/lt
		-4,3%	1,9%
Precio de venta al público (PVP)		-4,10 c€/lt	-3,32 c€/lt
		-2,5%	-2,2%
Precio antes de impuestos (PAI)		-3,43 c€/lt	-2,81 c€/lt
		-3,8%	-3,2%
Margen bruto (PAI-Ci)		-0,82 c€/lt	-3,97 c€/lt
		-2,8%	-14,5%

Fuente: Dirección de Energía, CNMC

En **Canarias**, el margen bruto promedio mensual (PAI-Ci) de la gasolina 95 aumentó con respecto al del mes anterior (+1,5%; +0,64 c€/lt), al contrario que en Península y Baleares. Por su parte, el margen bruto del gasóleo A disminuyó en menor medida que en Península y Baleares (-6,6%; -2,96 c€/lt).

⁶ Ver definición en Glosario y Notas Aclaratorias.

Figura 9: Comunidad Autónoma de Canarias. Variación del precio antes y después de impuestos y margen bruto. Gasolina 95 y Gasóleo A. Jun-24 vs. May-24

Variación Junio vs. Mayo 24		
	GASOLINA 95	GASÓLEO A
Precio de venta al público (PVP)	-1,97 c€/lt -1,5%	-1,82 c€/lt -1,4%
Precio antes de impuestos (PAI)	-1,97 c€/lt -1,9%	-1,81 c€/lt -1,7%
Margen bruto (PAI-Ci)	0,64 c€/lt 1,5%	-2,96 c€/lt -6,6%

Fuente: Dirección de Energía, CNMC

En **Ceuta**, el margen bruto promedio mensual (PAI-Ci) se redujo para ambos carburantes. El descenso fue mayor que el registrado en Península y Baleares para la gasolina 95 (-5,1%; -2,85 c€/lt) y menor para el gasóleo A (-4,8%; -2,52 c€/lt).

Figura 10: Ciudad Autónoma de Ceuta. Variación del precio antes y después de impuestos y margen bruto. Gasolina 95 y Gasóleo A. Jun-24 vs. May-24

Variación Junio vs. Mayo 24		
	GASOLINA 95	GASÓLEO A
Precio de venta al público (PVP)	-5,38 c€/lt -3,9%	-1,21 c€/lt -0,9%
Precio antes de impuestos (PAI)	-5,46 c€/lt -4,7%	-1,37 c€/lt -1,2%
Margen bruto (PAI-Ci)	-2,85 c€/lt -5,1%	-2,52 c€/lt -4,8%

Fuente: Dirección de Energía, CNMC

En **Melilla**, el margen bruto promedio mensual (PAI-Ci) también descendió para ambos carburantes. Al igual que en Ceuta, el descenso fue mayor que el registrado en Península y Baleares en gasolina 95 (-3,7%; -1,81 c€/lt) y menor en gasóleo A (-3,5%; -1,61 c€/lt).

Figura 11: Ciudad Autónoma de Melilla. Variación del precio antes y después de impuestos y margen bruto. Gasolina 95 y Gasóleo A. Jun-24 vs. May-24

Variación Junio vs. Mayo 24		
	GASOLINA 95	GASÓLEO A
Precio de venta al público (PVP)	-4,59 c€/lt -3,6%	-0,38 c€/lt -0,3%
Precio antes de impuestos (PAI)	-4,42 c€/lt -4,0%	-0,45 c€/lt -0,4%
Margen bruto (PAI-Ci)	-1,81 c€/lt -3,7%	-1,61 c€/lt -3,5%

Fuente: Dirección de Energía, CNMC

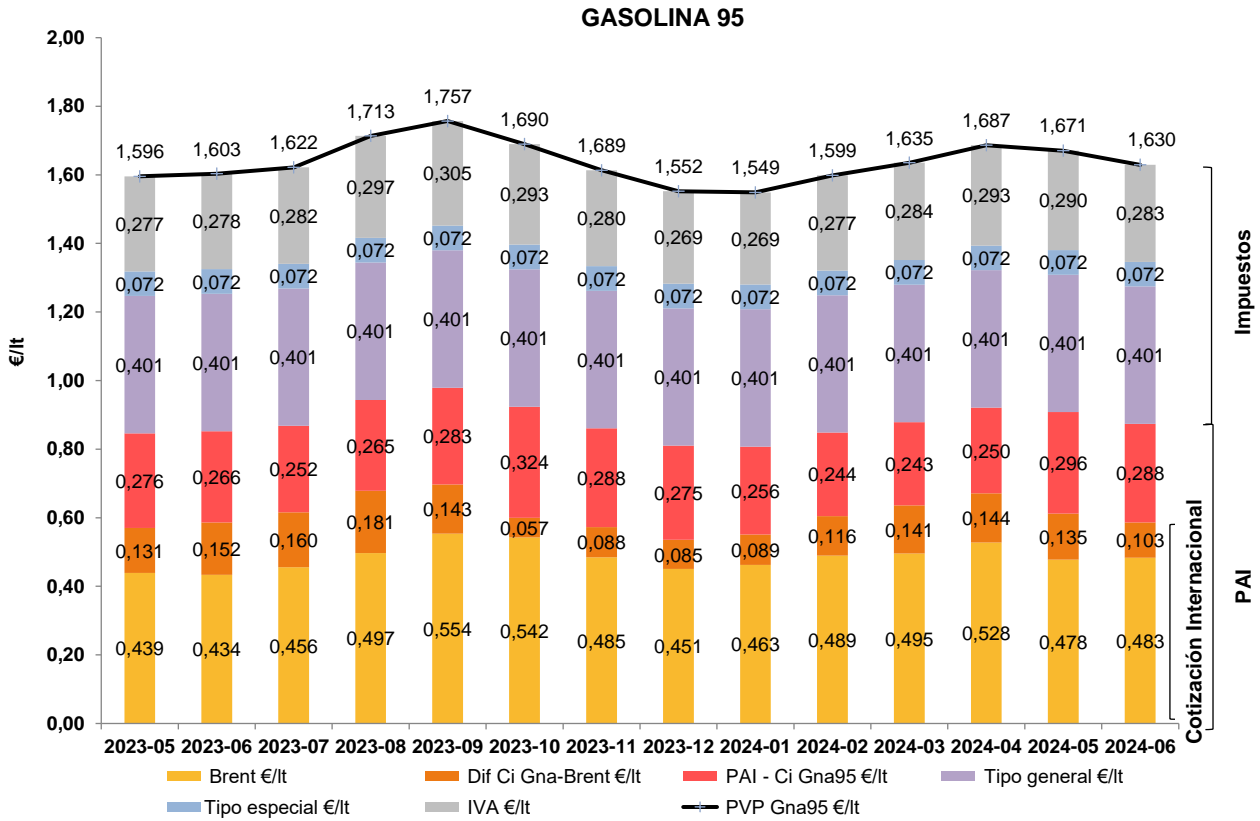
5. DESGLOSE DEL PVP POR COMPONENTES

Las siguientes figuras muestran el desglose por componentes del precio de venta al público de la gasolina 95 y el gasóleo A en Península y Baleares en el mes analizado en este informe (junio de 2024) y en los doce meses anteriores (junio de 2023 a mayo de 2024). No se incluyen los restantes territorios extra peninsulares por disponer de una fiscalidad diferente.

Los principales componentes que conforman el precio final de los carburantes de automoción son los impuestos, la cotización internacional y el margen bruto de distribución.

En junio de 2024 los impuestos supusieron el 46,4% del PVP de la gasolina 95 y el 43,1% del PVP del gasóleo A en Península y Baleares. La cotización internacional del producto de referencia explicó el 36,0% y 41,0%, respectivamente, de sendos PVP. El margen bruto de distribución supuso el 17,6% y 15,9% restante.

Figura 12: Estructura del PVP de la gasolina 95 según componentes en valor absoluto (mes actual y doce meses anteriores). Península y Baleares



“Brent €/lt”: Cotización internacional del crudo Brent, expresada en euros/litro.

“Dif Ci Gna-Brent €/lt”: Diferencia entre la cotización internacional de referencia de la gasolina 95 y la cotización internacional del crudo Brent, expresada en euros/litro.

La suma de las partidas “Brent €/lt” y “Dif Ci Gna-Brent €/lt” conforman el componente de cotización internacional del PVP de la gasolina 95.

“PAI-Ci Gna95 €/lt”: Margen bruto de distribución de la gasolina 95, expresado en euros/litro. Es la diferencia entre el precio antes de impuestos (PAI) y la cotización internacional de referencia de la gasolina 95.

La suma de las partidas que conforman la cotización internacional (“Brent €/lt” y “Dif Ci Gna-Brent €/lt”) y la partida “PAI-Ci Gna95 €/lt” dan como resultado el precio antes de impuestos (PAI) de la gasolina 95.

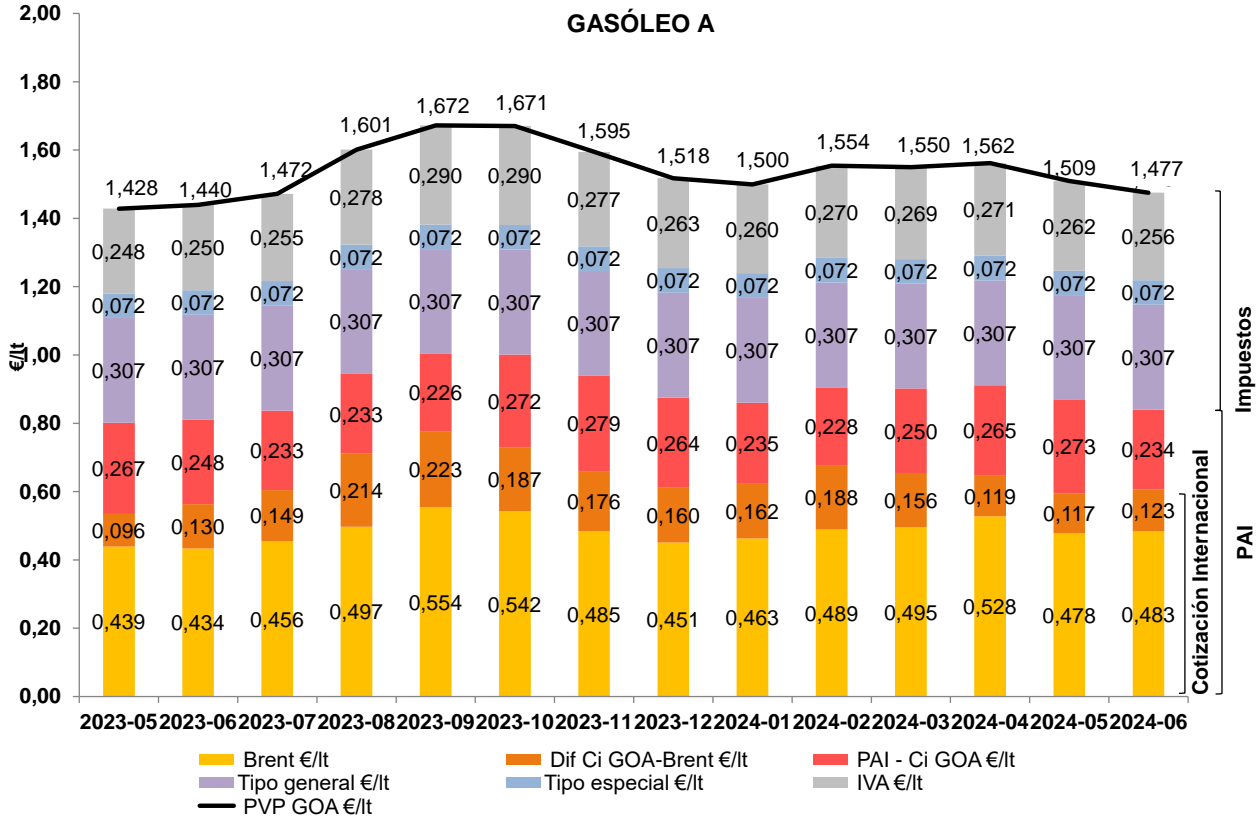
“Tipo general €/lt”: Tipo general del impuesto sobre hidrocarburos, expresado en euros/lt. Para la gasolina 95 asciende a 0,40069 €/lt.

“Tipo especial €/lt”: Tipo especial del impuesto sobre hidrocarburos. El 1-ene-19 el antiguo tramo autonómico del IVMDH adquiere su cuantía máxima para todas las Comunidades Autónomas (0,048 €/lt) y se integra con el antiguo tramo estatal del IVMDH (0,024 €/lt), dando lugar al “Tipo especial” que asciende a 0,072 €/lt.

“IVA €/lt”: Impuesto del Valor Añadido, expresado en euros /litro. Se sitúa en el 21%. Si se adicionan las partidas de impuestos al PAI se obtiene el Precio de Venta al Público (PVP) de la gasolina 95.

Fuente: Dirección de Energía, CNMC

Figura 13: Estructura del PVP del gasóleo A según componentes en valor absoluto (mes actual y doce meses anteriores). Península y Baleares



“Brent €/lt”: Cotización internacional del crudo Brent, expresada en euros/litro.

“Dif Ci GOA-Brent €/lt”: Diferencia entre la cotización internacional de referencia del gasóleo A y la cotización internacional del crudo Brent, expresada en euros/litro.

La suma de las partidas “Brent €/lt” y “Dif Ci GOA-Brent €/lt” conforman el componente de cotización internacional del PVP del gasóleo A.

“PAI-Ci GOA €/lt”: Margen bruto de distribución del gasóleo A, expresado en euros/litro. Es la diferencia entre el precio antes de impuestos (PAI) y la cotización internacional de referencia del gasóleo A.

La suma de las partidas que conforman la cotización internacional (“Brent €/lt” y “Dif Ci GOA-Brent €/lt”) y la partida “PAI-Ci GOA €/lt” dan como resultado el precio antes de impuestos (PAI) del gasóleo A.

“Tipo general €/lt”: Tipo general del impuesto sobre hidrocarburos, expresado en euros/lt. Para el gasóleo A asciende a 0,30700 €/lt.

“Tipo especial €/lt”: Tipo especial del impuesto sobre hidrocarburos. El 1-ene-19 el antiguo tramo autonómico del IVMDH adquiere su cuantía máxima para todas las Comunidades Autónomas (0,048 €/lt) y se integra con el antiguo tramo estatal del IVMDH (0,024 €/lt), dando lugar al “Tipo especial” que asciende a 0,072 €/lt.

“IVA €/lt”: Impuesto del Valor Añadido, expresado en euros /litro. Se sitúa en el 21%. Si se adicionan las partidas de impuestos al PAI se obtiene el Precio de Venta al Público (PVP) del gasóleo A.

Fuente: Dirección de Energía, CNMC

Figura 14: Estructura del PVP de la gasolina 95 según componentes en valor porcentual (mes actual, mes anterior y mismo mes año anterior). Península y Baleares

Mes	% Brent €/lt	% Dif Ci Gna-Brent €/lt	% PAI - Ci Gna95 €/lt	% Tipo general €/lt	% Tipo especial €/lt	% IVA €/lt
2023-06	27,1%	9,5%	16,6%	25,0%	4,5%	17,4%
2024-05	28,6%	8,1%	17,7%	24,0%	4,3%	17,4%
2024-06	29,7%	6,4%	17,6%	24,6%	4,4%	17,4%

Fuente: Dirección de Energía, CNMC

Figura 15: Estructura del PVP del gasóleo A según componentes en valor porcentual (mes actual, mes anterior y mismo mes año anterior). Península y Baleares

Mes	% Brent €/lt	% Dif Ci GOA-Brent €/lt	% PAI - Ci GOA €/lt	% Tipo general €/lt	% Tipo especial €/lt	% IVA €/lt
2023-06	30,2%	9,0%	17,1%	21,3%	5,0%	17,4%
2024-05	31,7%	7,8%	18,1%	20,3%	4,8%	17,4%
2024-06	32,7%	8,3%	15,9%	20,8%	4,9%	17,4%

Fuente: Dirección de Energía, CNMC

6. ANÁLISIS PROVINCIAL

6.1. Precio de venta al público

En junio de 2024 y por decimoctavo mes consecutivo, Asturias y Gipuzkoa fueron las provincias peninsulares con el PVP promedio más elevado de la gasolina 95. Les siguió Málaga, que este mes desbancó a Cantabria del tercer puesto. Por su parte, Lleida volvió a ser la provincia peninsular con el PVP más bajo, seguida de Almería y Soria.

Con relación al gasóleo A, también Asturias fue, por decimotercer mes consecutivo, la provincia peninsular con el PVP promedio más alto. Le siguió, por quinto mes consecutivo, Guadalajara y Gipuzkoa. Respecto a la parte baja del ranking, Lleida (objeto de análisis específico en este informe en el epígrafe 7) no ocupó su característica posición como provincia peninsular con precios más económicos del gasóleo A al ser desbancada por Valencia. Murcia fue la tercera provincia peninsular con los precios de este carburante.

Los territorios extra peninsulares de Canarias, Ceuta y Melilla volvieron a marcar los PVP más bajos del ranking nacional para ambos carburantes debido a su

menor carga fiscal⁷. Por el contrario, por su condición extra peninsular, sus PAI fueron los más elevados, junto con los de las islas Baleares.

Respecto a las variaciones del PVP con relación al mes anterior, en un entorno general de reducción en los precios de la gasolina 95, las mayores bajadas en el ámbito peninsular se produjeron en Teruel, Lleida y Navarra, mientras que los descensos más reducidos tuvieron lugar en Huelva, Castellón y Badajoz. En los territorios extra peninsulares el comportamiento fue diverso. En Ceuta se registraron los mayores descensos de precios de todo el territorio nacional y en las dos provincias canarias los menores. Por su parte, la reducción de precios en Melilla se posicionó entre las de mayor magnitud.

En gasóleo A, también en un entorno de bajada del precio promedio nacional, las provincias peninsulares donde más disminuyeron los precios fueron Almería, Cantabria y Valencia. En Zaragoza, Castellón y Huesca se produjeron los descensos peninsulares menos relevantes. En los territorios extra peninsulares, Ceuta y Melilla registraron las menores caídas de precios de todo el territorio. Los descensos en las provincias canarias también fueron inferiores a los de práctica totalidad de las provincias de Península y Baleares.

Las siguientes figuras muestran, para cada carburante, los precios de venta al público promedio provinciales del mes analizado (en forma de diagrama de barras y de mapa de calor; figuras 16 y 17 para la gasolina 95 y 20 y 21 para el gasóleo A) y sus variaciones respecto al precio promedio provincial del mes previo (figuras 18 y 22). En todos ellos, a efectos comparativos, se señala el PVP promedio de Península y Baleares y el del total España.

⁷ La carga fiscal que soportan los carburantes de automoción en Canarias, así como en Ceuta y Melilla, es significativamente inferior a la de las provincias peninsulares y las islas Baleares.

En concreto, los impuestos que gravan los carburantes en las Islas Canarias son: impuesto especial (0,265 €/lt para la gasolina 95 y 0,222 €/lt para el gasóleo A), arbitrio canario (0,007 €/lt para la gasolina 95 y 0,0065 €/lt para el gasóleo A) y la exacción de los cabildos (0,0079 €/lt en La Gomera y El Hierro y 0,02 €/lt en el resto de islas). Así, en total, los impuestos que gravan la gasolina 95 en las Islas Canarias ascienden a 0,2799 €/lt en La Gomera y El Hierro y a 0,2920 €/lt en el resto de islas. Por su parte, los impuestos que gravan el gasóleo A totalizan 0,2364 €/lt en La Gomera y El Hierro y 0,2485 €/lt en el resto del archipiélago.

Por su parte, el impuesto que grava los carburantes en ambas Ciudades Autónomas es el gravamen complementario: 0,200345 €/lt para la gasolina 95 y 0,153500 €/lt para el gasóleo A en Ceuta y 0,10 €/lt para la gasolina 95 y 0,03 €/lt para el gasóleo A en Melilla.

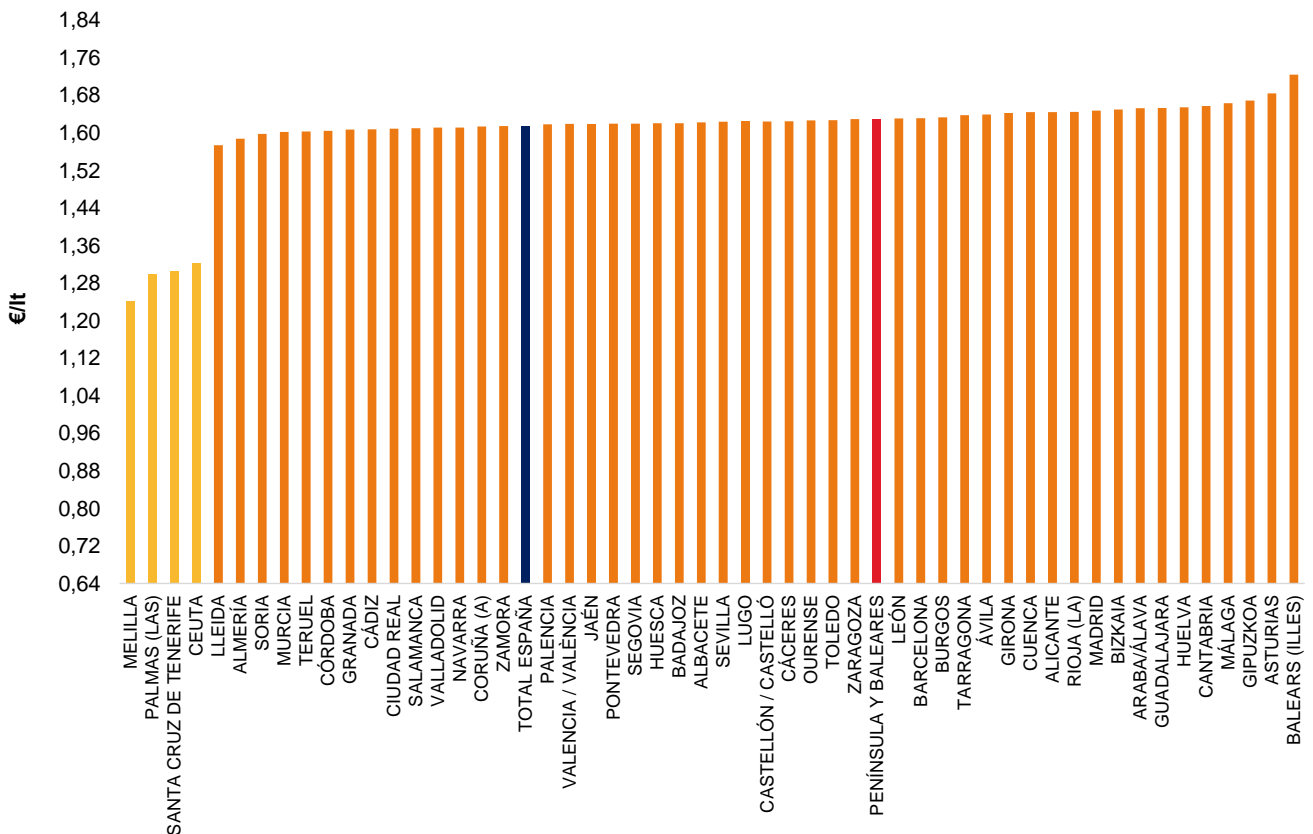
Las cifras anteriores son “equivalentes” a la suma del tipo general y el tipo especial del impuesto sobre hidrocarburos que grava a los carburantes en Península y Baleares (0,4727 €/lt para la gasolina 95 y 0,3790 €/lt para el gasóleo A).

Adicionalmente, a los carburantes en Península y Baleares se les aplica un IVA del 21%. El impuesto equivalente es el IGIC en Canarias (0%) y el IPSI en Ceuta (0,5%) y Melilla (7%).

Por último, en las figuras 19 y 23, se representan, respectivamente para cada carburante mediante diagramas box-plot, los precios medios mensuales de cada una de las estaciones de servicio que conforman cada provincia, pudiendo así observarse el rango en el que varían los precios entre las instalaciones de suministro en cada provincia y, por tanto, el mayor o menor grado de concentración de precios. Igualmente, puede concluirse acerca de la posible existencia de estaciones de servicio cuyo comportamiento en precios se diferencia de forma notable del resto de las instalaciones de suministro de la provincia.

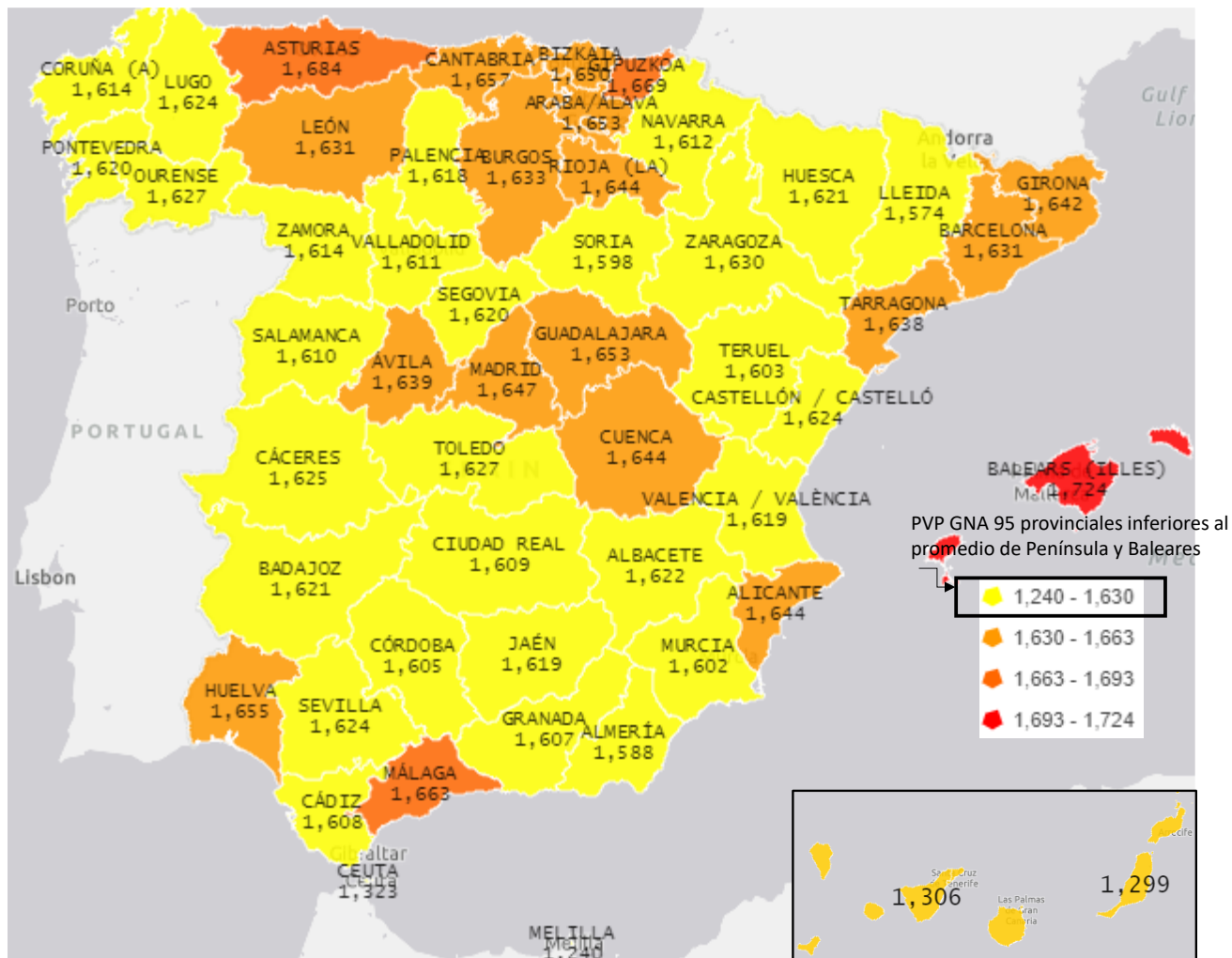
De la observación de las figuras 19 y 23, se concluye que en junio de 2024 las provincias que mostraron una mayor horquilla de variación de precios fueron Girona, Valencia y Barcelona para la gasolina 95 y Barcelona, Madrid y Sevilla para el gasóleo A, entre otras. En general, para todas las provincias, la variabilidad de precios del gasóleo A fue superior a la de la gasolina 95.

Figura 16: Precios de venta al público de la gasolina 95 por provincias. Junio 2024



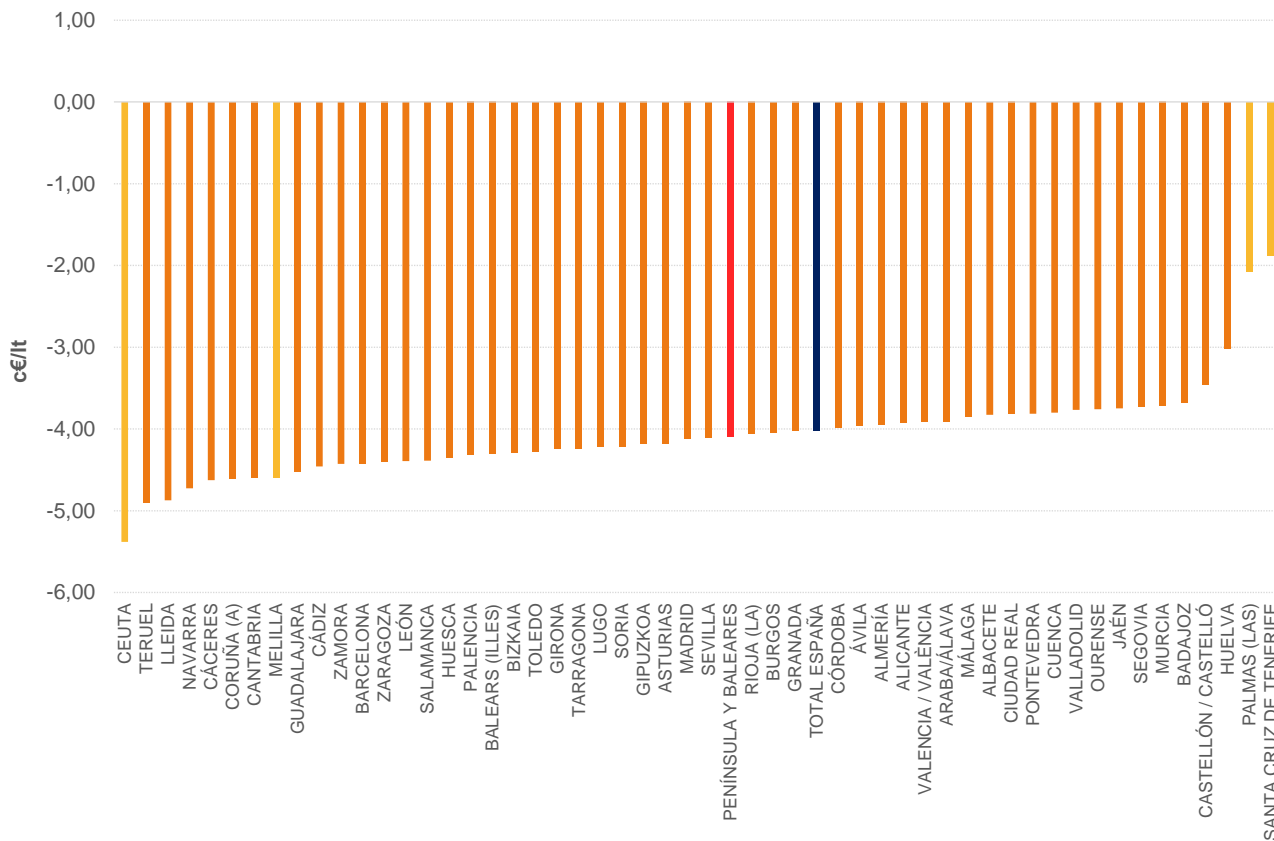
Fuente: Dirección de Energía, CNMC

Figura 17: Mapa de calor de los precios de venta al público de la gasolina 95 por provincias. Junio 2024



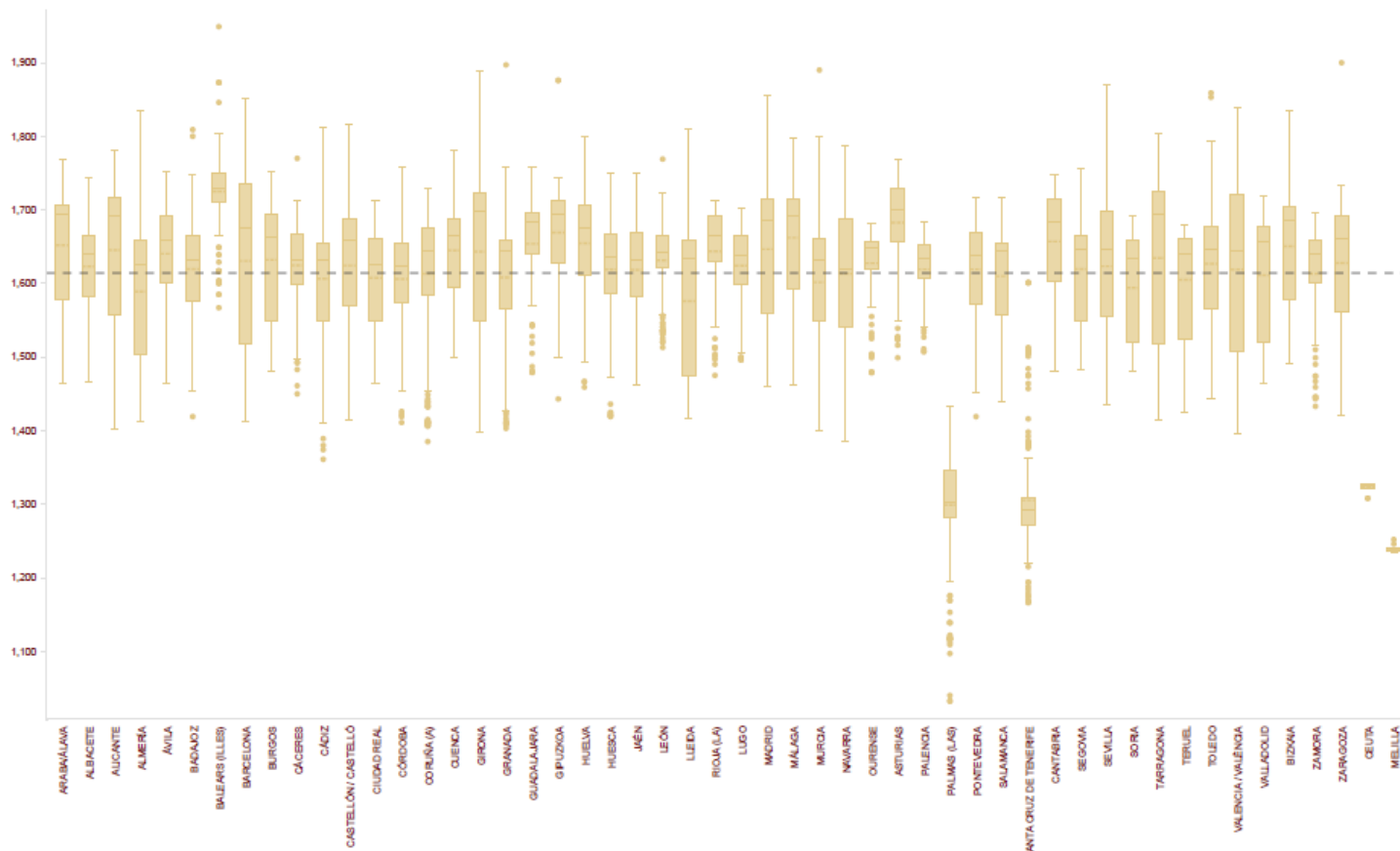
Fuente: Dirección de Energía, CNMC

**Figura 18: Variación de los precios de venta al público de la gasolina 95 por provincias.
 Jun-24 vs. May-24**



Fuente: Dirección de Energía, CNMC

Figura 19: Diagrama box-plot de los precios de venta al público de las estaciones de servicio de cada provincia. Gasolina 95. Junio 2024



Fuente: Dirección de Energía, CNMC

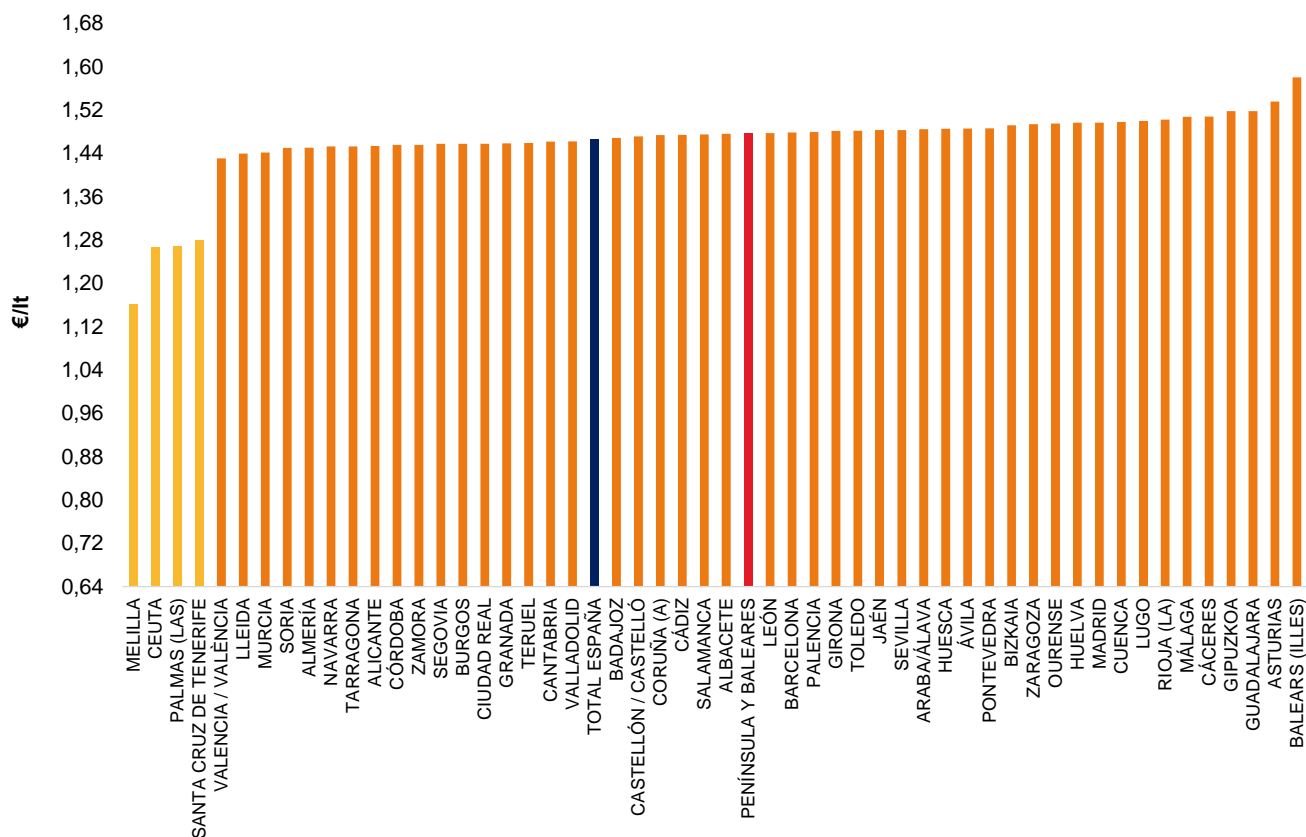
Nota: Diagrama box-plot o también denominado diagrama de cajas o bigotes. Para cada provincia se representa el precio medio del mes analizado de cada una de las estaciones de servicio existentes en la provincia con disponibilidad de precios (por ejemplo, en la vertical de una provincia P con N estaciones de servicio con precios disponibles, se representa un total de N puntos, que son los precios medios del mes analizado de cada una de la N instalaciones de la provincia).

Para cada provincia, el diagrama consta de una estructura central rectangular (denominada “caja”) y de dos estructuras lineales que se ubican en la parte inferior y superior de la caja (denominadas “bigotes”). Los N precios de la provincia se ubican por lo general entre la caja y los dos bigotes. En concreto, en la caja tienen cabida los precios de la mitad de las estaciones de servicio de la provincia (50% de los N precios) y en cada uno de los bigotes la cuarta parte de las instalaciones (25% de los N precios en cada bigote). La distancia entre los extremos de ambos bigotes muestra el rango de variación de precios de la provincia. La longitud de los bigotes, junto con la altura de la caja, permiten extraer conclusiones sobre el nivel de concentración de precios en la provincia (las provincias con más variabilidad de precios son aquellas que presentan cajas y bigotes más amplios).

Los puntos que, en ocasiones, se observan por encima o por debajo de los extremos de los bigotes se denominan “outlayers” y responden a las estaciones de servicio que muestran unos precios promedio mensuales que se diferencian notablemente del resto de las instalaciones de suministro de la provincia.

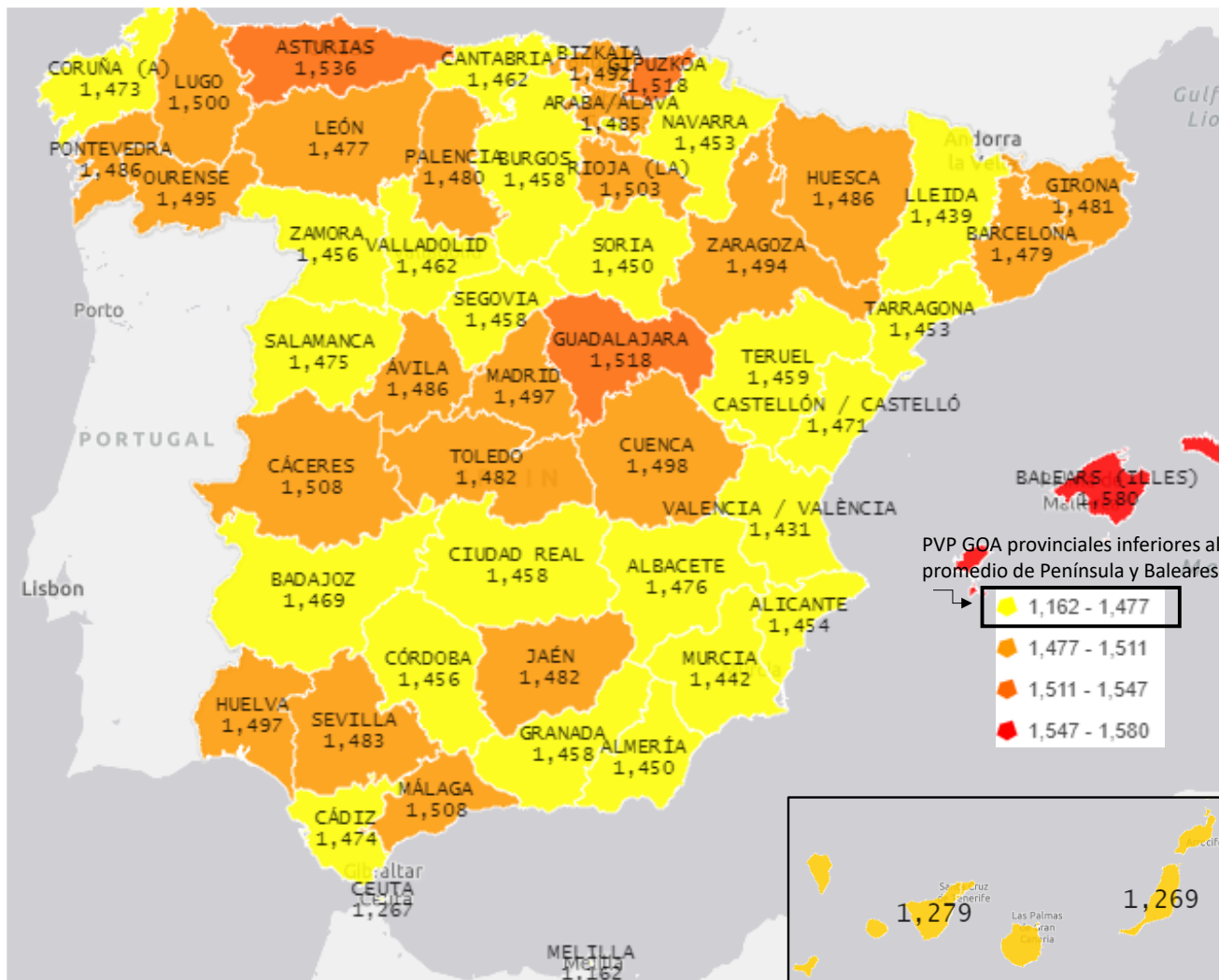
Dentro de cada caja se observa una línea continua y otra discontinua. La línea continua representa la mediana, es decir, el precio que deja por encima y por debajo el mismo número de instalaciones, mientras que la línea discontinua es el precio promedio mensual de la gasolina 95 en la provincia. Por su parte, la línea discontinua que cruza todo el diagrama es el precio promedio de la gasolina 95 en el total de España en el mes de análisis.

Figura 20: Precios de venta al público del gasóleo A por provincias. Junio 2024



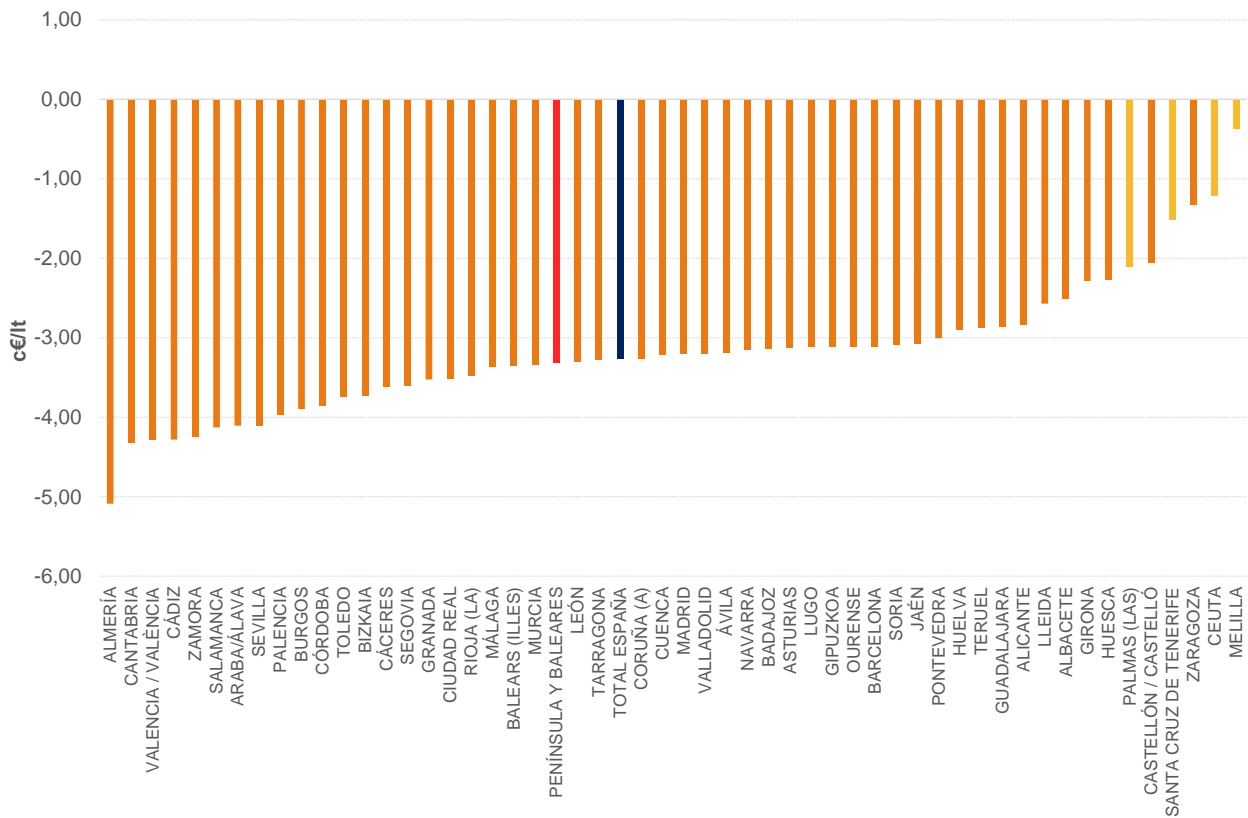
Fuente: Dirección de Energía, CNMC

Figura 21: Mapa de calor de los precios de venta al público del gasóleo A por provincias. Junio 2024



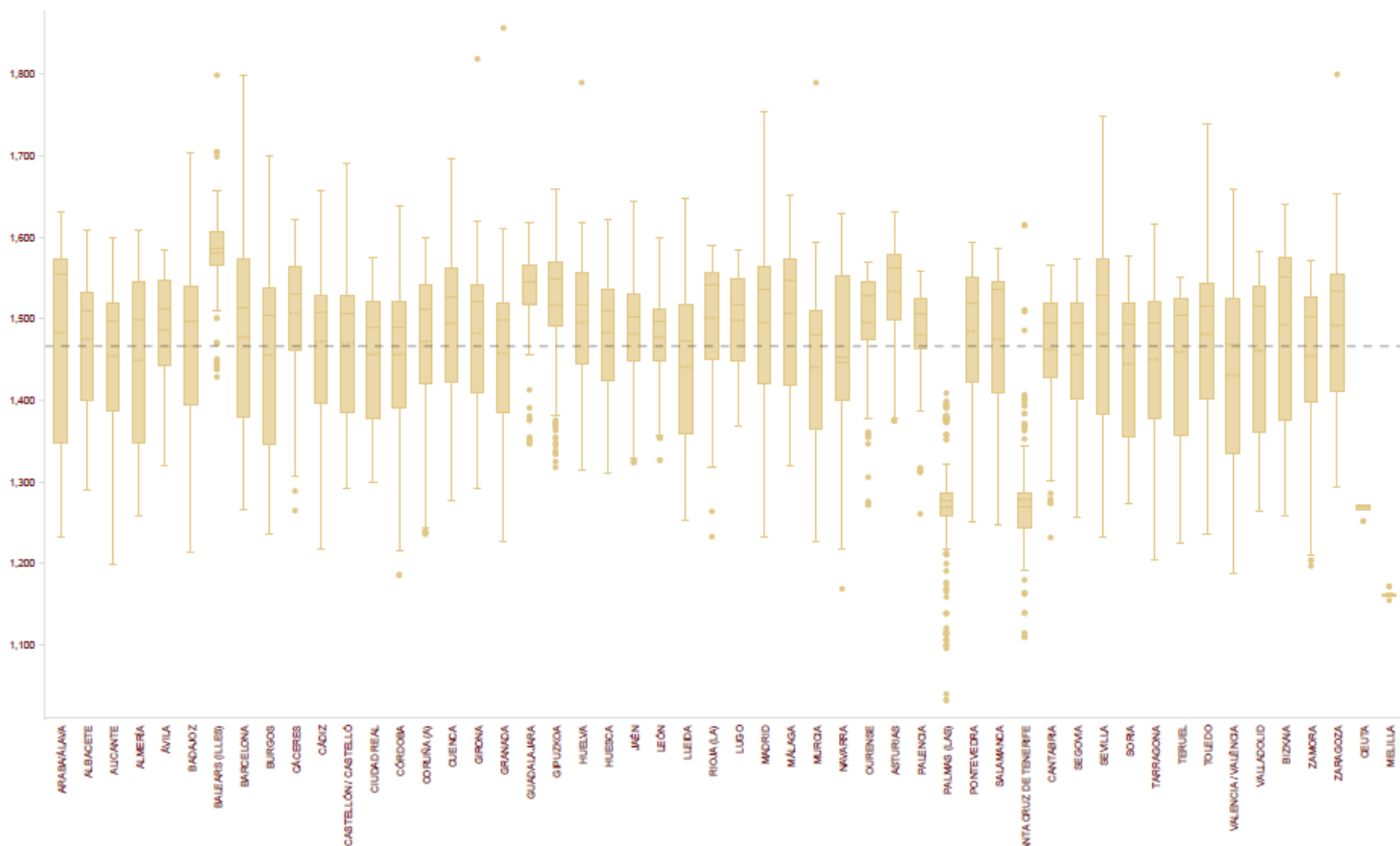
Fuente: Dirección de Energía, CNMC

Figura 22: Variación de los precios de venta al público del gasóleo A por provincias. Jun-24 vs. May-24



Fuente: Dirección de Energía, CNMC

Figura 23: Diagrama box-plot de los precios de venta al público de las estaciones de servicio de cada provincia. Gasóleo A. Junio 2024



Fuente: Dirección de Energía, CNMC

Nota: Diagrama box-plot o también denominado diagrama de cajas o bigotes. Para cada provincia se representa el precio medio del mes analizado de cada una de las estaciones de servicio existentes en la provincia con disponibilidad de precios (por ejemplo, en la vertical de una provincia P con N estaciones de servicio con precios disponibles, se representa un total de N puntos, que son los precios medios del mes analizado de cada una de la N instalaciones de la provincia).

Para cada provincia, el diagrama consta de una estructura central rectangular (denominada “caja”) y de dos estructuras lineales que se ubican en la parte inferior y superior de la caja (denominadas “bigotes”). Los N precios de la provincia se ubican por lo general entre la caja y los dos bigotes. En concreto, en la caja tienen cabida los precios de la mitad de las estaciones de servicio de la provincia (50% de los N precios) y en cada uno de los bigotes la cuarta parte de las instalaciones (25% de los N precios en cada bigote). La distancia entre los extremos de ambos bigotes muestra el rango de variación de precios de la provincia. La longitud de los bigotes, junto con la altura de la caja, permiten extraer conclusiones sobre el nivel de concentración de precios en la provincia (las provincias con más variabilidad de precios son aquellas que presentan cajas y bigotes más amplios).

Los puntos que, en ocasiones, se observan por encima o por debajo de los extremos de los bigotes se denominan “outlayers” y responden a las estaciones de servicio que muestran unos precios promedio mensuales que se diferencian notablemente del resto de las instalaciones de suministro de la provincia.

Dentro de cada caja se observa una línea continua y otra discontinua. La línea continua representa la mediana, es decir, el precio que deja por encima y por debajo el mismo número de instalaciones, mientras que la línea discontinua es el precio promedio mensual del gasóleo A en la provincia. Por su parte, la línea discontinua que cruza todo el diagrama es el precio promedio del gasóleo A en el total de España en el mes de análisis.

6.2. Margen bruto de distribución

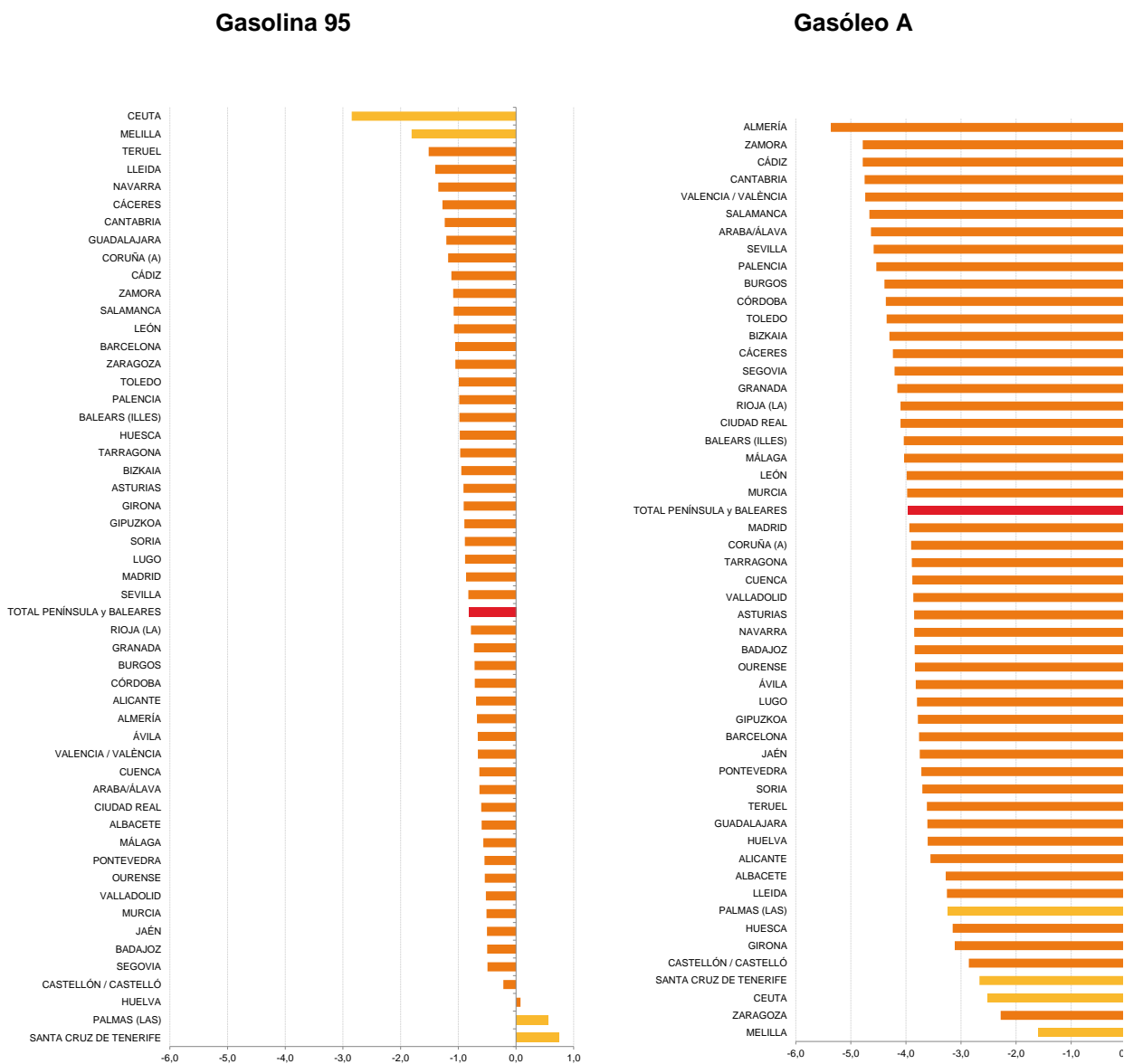
En relación con la gasolina 95, en un entorno global de descenso del margen bruto promedio nacional, Teruel, Lleida y Navarra fueron las provincias peninsulares que más disminuyeron su margen, mientras que en Castellón, Segovia y Badajoz se registraron los descensos más reducidos. En Huelva, al contrario que en el resto de las provincias peninsulares, aumentó el margen bruto.

Con respecto a los territorios extra peninsulares distintos de Baleares y para este mismo carburante, en las dos provincias canarias el margen bruto aumentó, al contrario que en Península y Baleares. En Ceuta y Melilla los descensos de margen fueron los mayores de todo el territorio nacional.

En gasóleo A, los descensos en los márgenes fueron mucho más notables que en gasolina 95. En Almería, Zamora y Cádiz tuvieron lugar las bajadas más apreciables, mientras que las menos acusadas del ámbito peninsular se produjeron en Zaragoza, Castellón y Girona.

Con respecto a los territorios extra peninsulares para el gasóleo A, en Melilla el descenso del margen fue el menor de todo el territorio nacional. Por su parte, Ceuta y las dos provincias canarias redujeron su margen en cuantía inferior a la registrada en la práctica totalidad de las provincias peninsulares.

**Figura 24: Variación del margen bruto de distribución por provincias (c€/lt).
 Gasolina 95 y Gasóleo A. Jun-24 vs. May-24**



Fuente: Dirección de Energía, CNMC

7. ANÁLISIS AD HOC: LLEIDA

En febrero de 2021, el boletín mensual de la distribución de carburantes a través de estaciones de servicio realizó un análisis ad hoc para la provincia de Lleida. En él se precisaba que esta provincia *“tradicionalmente ha venido ocupando para este carburante las posiciones más bajas en el ranking peninsular de precios de venta al público. Así, en febrero de 2021, Lleida fue la provincia peninsular con precios más económicos, tan sólo superada por Almería. En este sentido, también en 2020, Lleida se situó en cinco meses entre las tres provincias con precios más reducidos para el gasóleo A”*.

Este aserto se ha mantenido a lo largo de los más de tres años posteriores a esta publicación, en los que **Lleida** ha sido veinte meses la **provincia peninsular con los precios más económicos para el gasóleo A**. En junio de 2024, mes de análisis del presente boletín, Lleida es la segunda provincia con precios más bajos del gasóleo A tras Valencia. En los dos meses anteriores fue la provincia con precios más reducidos. Por estas razones, el análisis ad hoc del mes de junio de 2024 vuelve a dedicarse a Lleida, detallándose y actualizándose las características de su censo de estaciones de servicio, así como el análisis de los precios del gasóleo A.

CARACTERIZACIÓN DE LA RED DE ESTACIONES DE SERVICIO EN LA PROVINCIA DE LLEIDA

En el Censo de instalaciones de suministro del Ministerio para la Transición Ecológica y el Reto Demográfico⁸ se encuentran censadas a 30 de junio de 2024 un total de **215 estaciones de servicio en la provincia de Lleida**, 13 más que las que había a 28 de febrero de 2021.

A 30 de junio de 2024, **Lleida ocupa la posición número veintiséis en el ranking de provincias según número de estaciones de servicio**. Esta precedida por Baleares con 216 instalaciones y seguida por Castellón con 208. **Las estaciones de servicio llerdenses representan el 1,7% del total de instalaciones de suministro de Península y Baleares**.

Predominan las estaciones INDEPENDIENTES (58,6% del total), seguidas de las de REPSOL (27,4%), CEPSA (8,4%), GALP (2,3%), DISA PENÍNSULA

⁸ Censo construido a partir de la obligación de información establecida en la Orden ITC/2308/2007, de 25 de julio, por la que se determina la forma de remisión de información al Ministerio de Industria, Turismo y Comercio sobre las actividades de suministro de productos petrolíferos.

(1,4%) y BP (0,9%). El 1,0% restante se reparte entre dos estaciones, de FUEL IBERIA y KUWAIT respectivamente.

Al igual que ha sucedido en la mayoría de las provincias de España, la presencia de estaciones de servicio INDEPENDIENTES ha crecido en los últimos años en detrimento de las abanderadas. En concreto, en febrero de 2021, las estaciones INDEPENDIENTES en Lleida ocupaban también la posición predominante, pero representaban el 54,5% del total vs. el 58,6% actual.

La siguiente figura muestra la caracterización completa de la red de estaciones de servicio de Lleida y se compara el porcentaje de presencia⁹ de cada operador en la provincia con el que dispone en el conjunto de la Península y Baleares. Se observa, en términos comparativos, una **mayor presencia de instalaciones INDEPENDIENTES que en el total peninsular**, una presencia similar de REPSOL y una menor participación de CEPSA, BP, DISA PENÍNSULA y GALP.

Figura 25: Distribución por operador de las estaciones de servicio de Lleida y total Península y Baleares. Jun-24

	nº EES Lleida	% red Lleida	% red Península y Baleares
TITULARES DE INSTALACIONES DE DISTRIBUCIÓN AL POR MENOR	126	58,6%	45,8%
EMPRESAS DEL GRUPO REPSOL	59	27,4%	26,5%
EMPRESAS DEL GRUPO CEPSA	18	8,4%	11,7%
GALP ENERGÍA ESPAÑA S.A.	5	2,3%	4,4%
DISA PENINSULA, S.L.U	3	1,4%	3,0%
BP OIL ESPAÑA S.A.	2	0,9%	5,5%
FUEL IBERIA S.L.U.	1	0,5%	0,2%
KUWAIT PETROLEUM ESPAÑA, S.A.	1	0,5%	0,9%
Total EES censadas y operativas	215		

Fuente: Dirección de Energía, CNMC

La figura anterior se complementa con la figura 26, que muestra la distribución de las estaciones de servicio de Lleida por situación y operador, la figura 27 en la que se detalla el desglose por rótulo de las estaciones INDEPENDIENTES y la figura 28 que presenta la localización geográfica de todo el conjunto de instalaciones de la provincia.

De la distribución por situación (figura 26) se destaca que, aunque el 43,3% de las estaciones de servicio llerdenses se ubican en autovía/autopista y carretera¹⁰, el **porcentaje de estaciones localizadas en hipermercados (11,2%) y cooperativas¹¹ (14,9%) es superior al existente en Península y Baleares.**

⁹ Según número de instalaciones de suministro.

¹⁰ Ubicaciones a las que, por lo general, corresponden precios más altos.

¹¹ Ubicaciones a las que, por lo general, corresponden precios más bajos.

Este hecho puede explicar que el carburante en Lleida sea más económico que en otras provincias.

Figura 26: Distribución por situación y operador de las estaciones de servicio de Lleida. Jun-24

Situación	Operador	Número de EESS
Zona de influencia urbana	INDEPENDIENTES	9
	GRUPO DISA	1
	CEPSA	3
	REPSOL	7
	Total	20
Rural	INDEPENDIENTES	7
	CEPSA	2
	REPSOL	4
	Total	13
Hipermercados	INDEPENDIENTES	24
	Total	24
Cooperativa, asociación de agricultores o asociación de transportistas	INDEPENDIENTES	32
	Total	32
Ciudad de menos de 50.000 hab.	INDEPENDIENTES	10
	REPSOL	9
	Total	19
Ciudad de más de 50.000 hab.	INDEPENDIENTES	5
	CEPSA	4
	REPSOL	5
	Total	14
Carretera	KUWAIT	1
	INDEPENDIENTES	33
	GALP	3
	GRUPO DISA	2
	CEPSA	7
	REPSOL	24
	BP ESPAÑA	1
	Total	71
Autopista o autovía	FUEL IBERIA	1
	INDEPENDIENTES	6
	GALP	2
	CEPSA	2
	REPSOL	10
	BP ESPAÑA	1
	Total	22
Total		215

Fuente: Dirección de Energía, CNMC

Atendiendo al rótulo (figura 27), se observa que **la red independiente predominante es BONAREA** seguida, a gran distancia, de ESCLATOIL, PETROLIS INDEPENDENTS PETRO7, PETROLIS y VALCARCE. El resto de

instalaciones independientes corresponden a rótulos no recurrentes y representan un porcentaje relevante del total (72,2%). Adicionalmente cabe destacar que **redes low-cost de amplia presencia en el ámbito peninsular, como BALLENOIL, PLENOIL y PETROPRIX, no están presentes en LLeida.**

Figura 27: Desglose por rótulo de las estaciones de servicio INDEPENDIENTES de Lleida. Jun-24

Descripción rótulo (Grupo)	Número de EESS
BONAREA	21
ESCLATOIL	5
PETROLIS INDEPENDENTS PETRO7	3
PETROLIS	3
VALCARCE	3
RESTO Estaciones INDEPENDIENTES	91
TOTAL INDEPENDIENTES	126

Fuente: Dirección de Energía, CNMC

En cuanto a la localización geográfica (figura 28), **la red de estaciones de servicio ildense no presenta una distribución uniforme, pues el 16% de las estaciones (35) se encuentran en el municipio de Lleida**, existiendo también una importante presencia, pero a gran distancia, en otros municipios como Balaguer (7), Tárrega (6), Les Borges Blanques (5) y Cervera (5).

Figura 28: Localización geográfica de las estaciones de servicio de Lleida según su rótulo. Jun-24



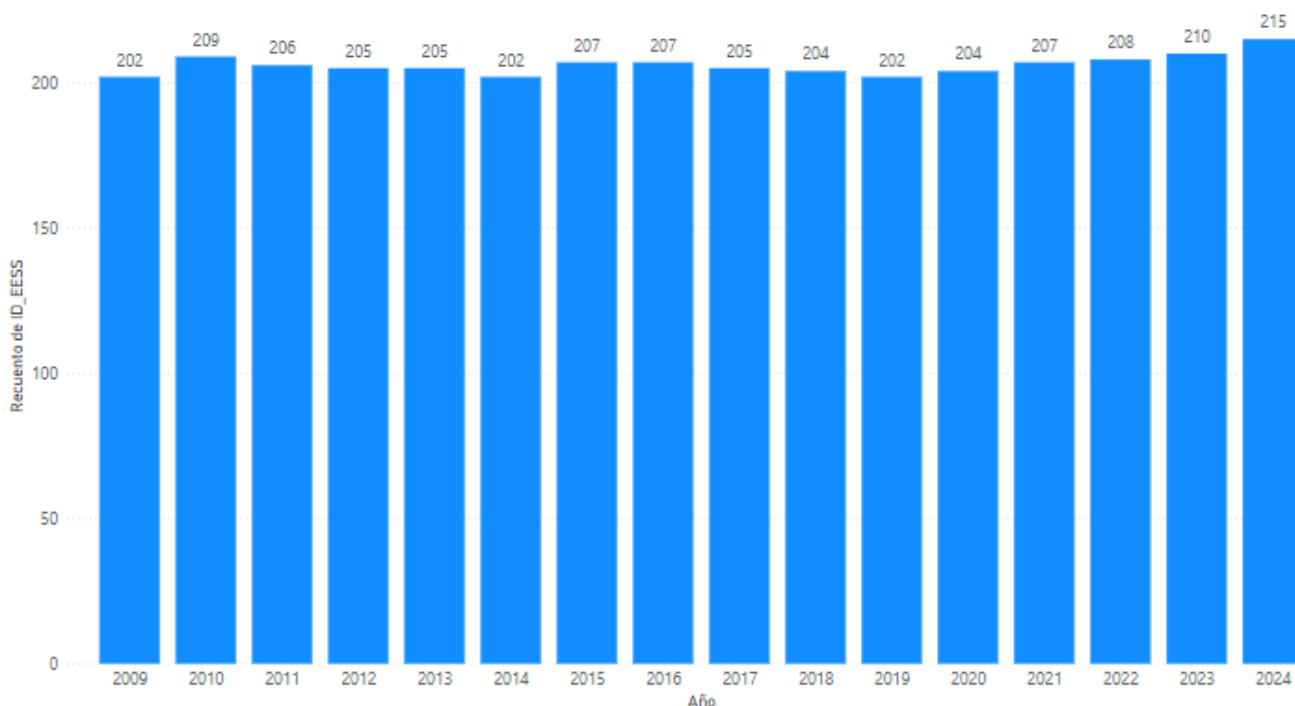
Fuente: Dirección de Energía, CNMC

EVOLUCIÓN DEL CENSO DE ESTACIONES DE SERVICIO EN LA PROVINCIA DE LLEIDA

La siguiente figura muestra la evolución del número de estaciones de servicio en Lleida desde 2009 hasta junio de 2024. En general, se observa una **evolución de la red ligeramente creciente** a lo largo de todo el periodo analizado. En concreto, en el primer semestre de 2024, se ha incrementado en cinco instalaciones.

El crecimiento de la red de estaciones de servicio en Lleida es notablemente más lento que el del total peninsular. En el periodo 2013-2024, la red llerdense ha crecido un +5% en número de puntos de venta, frente al +25% registrado en el total de Península y Baleares.

Figura 29: Evolución del número de estaciones de servicio de Lleida. Periodo 2009-2024



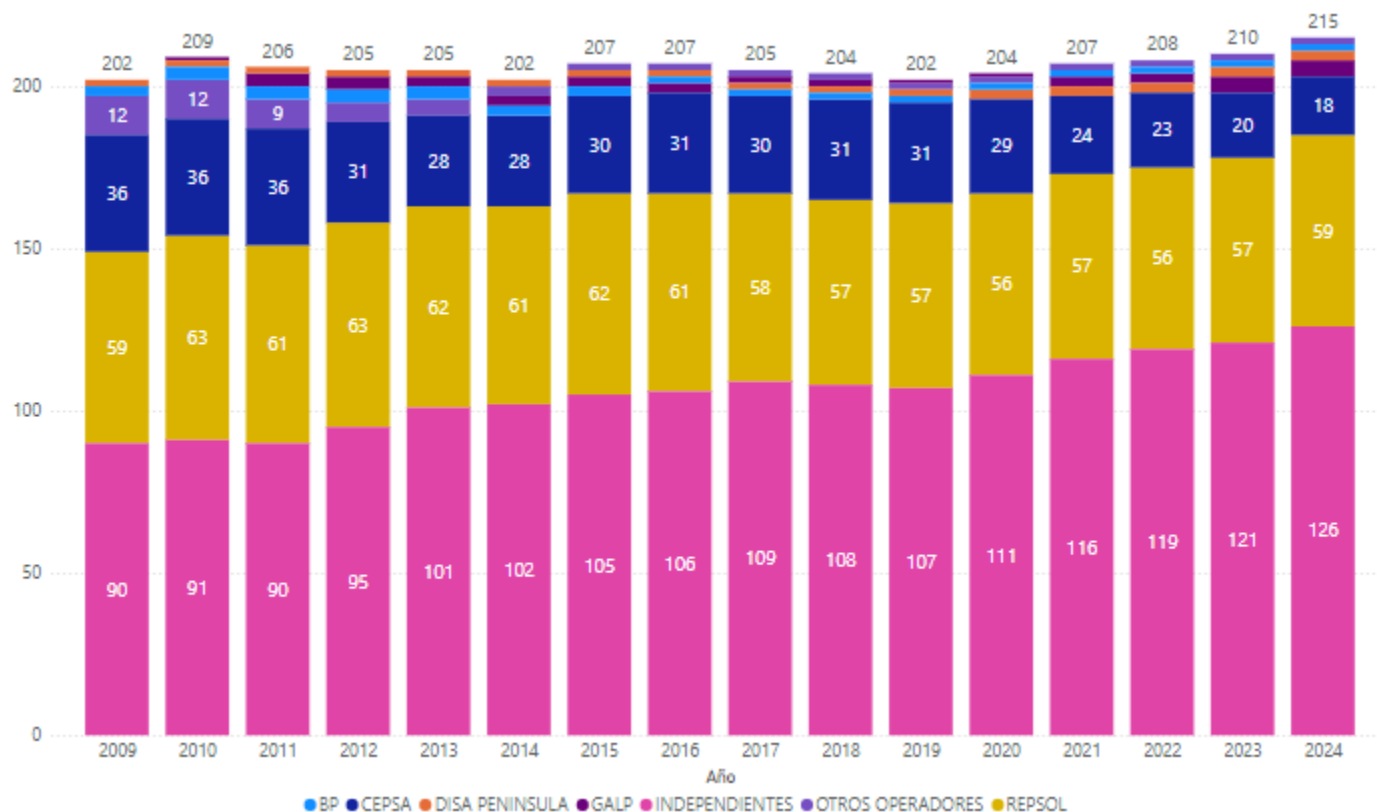
Nota: Datos a 31 de diciembre de cada año, excepto 2024 a 30 de junio.

Fuente: Dirección de Energía, CNMC

La evolución por operador se detalla en la siguiente figura 30. En general, a partir de 2017 se observa un aumento sostenido del número de estaciones de servicio INDEPENDIENTES. A destacar:

- Las estaciones de servicio **INDEPENDIENTES** siempre han sido las **predominantes en Lleida**, seguidas a distancia de las de REPSOL. Como se ha comentado, **representan a 30 de junio de 2024 casi el 59% de la red llerdense, porcentaje superior al 46% que estas instalaciones suponen sobre el total de Península y Baleares.**
- **La red INDEPENDIENTE en Lleida no ha crecido tanto como en el total peninsular (+25% vs +86% en el periodo 2013-2024)** debido probablemente a que ya ostentaban una cuota significativa en Lérida en años en los que la penetración de esta tipología de instalaciones en otras provincias era muy reducida.
- **Las redes abanderadas han reducido su número de puntos de venta, principalmente la de CEPSA.**

**Figura 30: Evolución del número de estaciones de servicio de Lleida por operador.
Periodo 2009-2024**

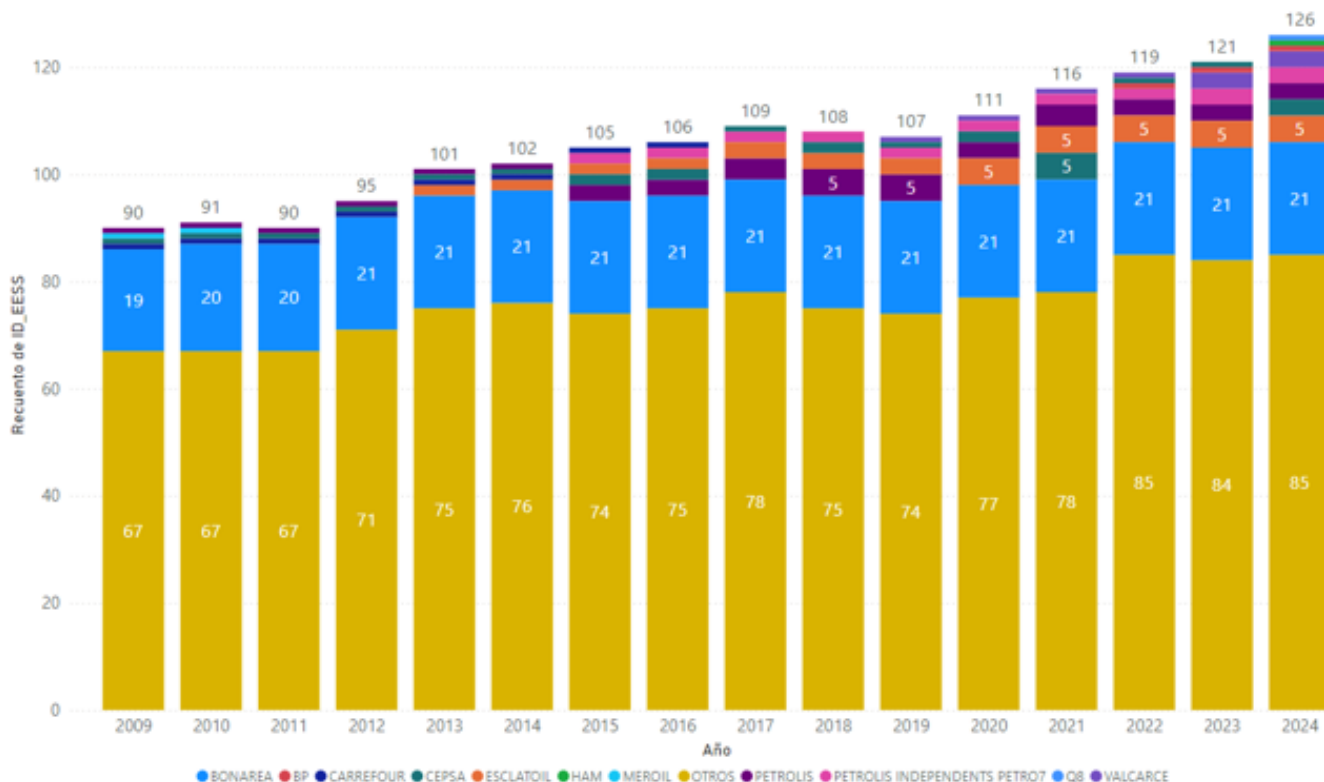


Nota: Datos a 31 de diciembre de cada año, excepto 2024 a 30 de junio.
Fuente: Dirección de Energía, CNMC

La figura 31 muestra el desglose de las instalaciones INDEPENDIENTES por rótulo. Destacan los siguientes hechos:

- **BONAREA es la marca independiente con mayor presencia en Lleida.** Como se señaló el mes anterior y también se presentará en el apartado 9, se caracteriza por comercializar carburantes a precios más bajos que otras marcas del ámbito peninsular.
- **No existen estaciones de servicio de las tradicionalmente conocidas como Low Cost (PLENOIL, BALLENOIL, PETROPRIX).**
- La mayoría de las estaciones INDEPENDIENTES tienen un rótulo no recurrente (OTROS).
- Destaca la presencia de rótulos específicos de la Comunidad Autónoma de Cataluña: PETROLIS (3) y PETROLIS INDEPENDENTS PETRO7 (3)

Figura 31: Evolución del número de estaciones de servicio INDEPENDIENTES de Lleida. Desglose por rótulo. Periodo 2009-2024

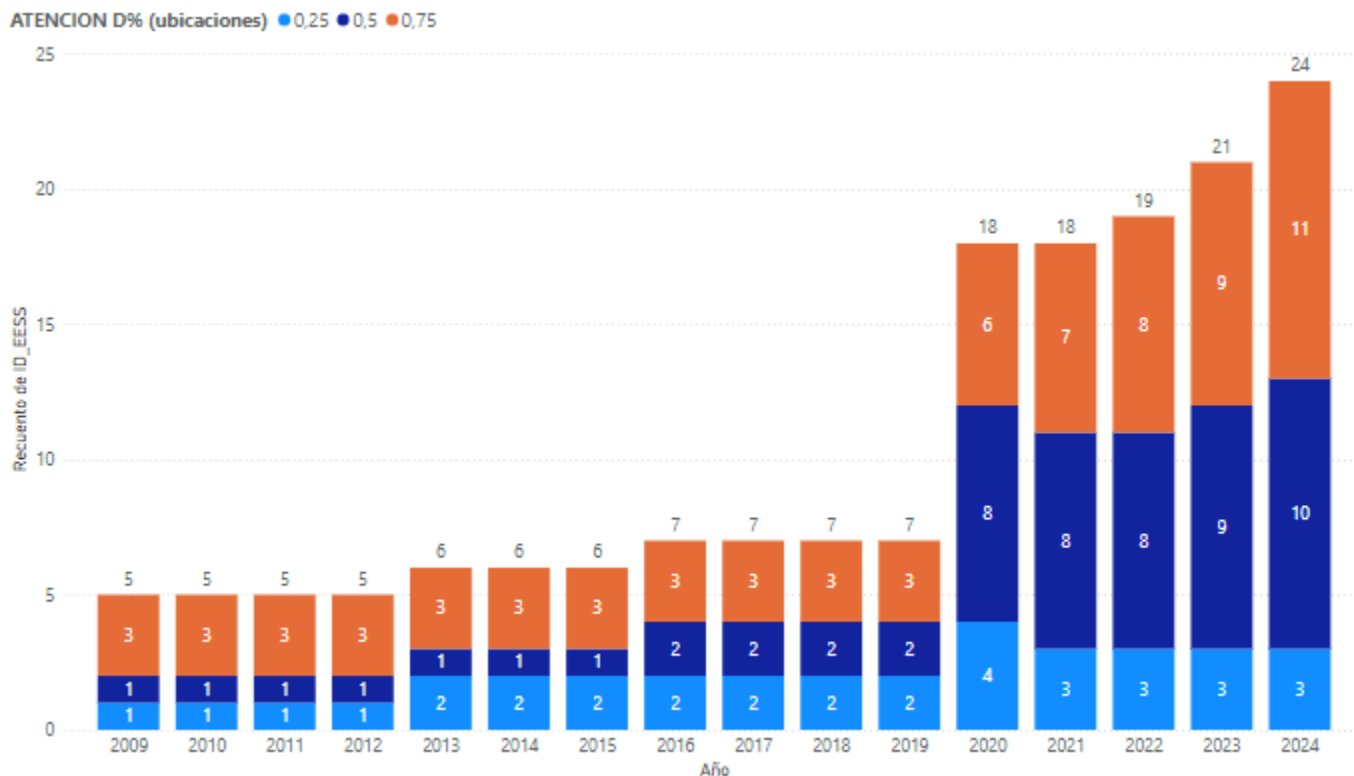


Nota: Datos a 31 de diciembre de cada año, excepto 2024 a 30 de junio.
Fuente: Dirección de Energía, CNMC

Al igual que en el resto de España, el modelo de estaciones de servicio desatendidas comenzó a crecer en Lleida a partir de 2020. A 30 de junio de 2024, **el 11% de las estaciones de servicio de Lleida opera en régimen desatendido al menos la cuarta parte de su horario de apertura**, porcentaje inferior al 13% de Península y Baleares.

Cabe señalar que todas las estaciones de BONAREA se declaran como instalaciones de autoservicio y, por tanto, no desatendidas.

Figura 32: Evolución del número de estaciones de servicio de Lleida que operan en régimen desatendido al menos un 25% de su horario de apertura. Periodo 2012-2024



Nota: Datos a 31 de diciembre de cada año, excepto 2024 a 30 de junio. Se representan las estaciones de servicio de Lleida que declaran operar bajo el régimen desatendido en más de un 25% de su horario de apertura.

Fuente: Dirección de Energía, CNMC

ANÁLISIS DE PRECIOS DE LAS ESTACIONES DE SERVICIO EN LA PROVINCIA DE LLEIDA

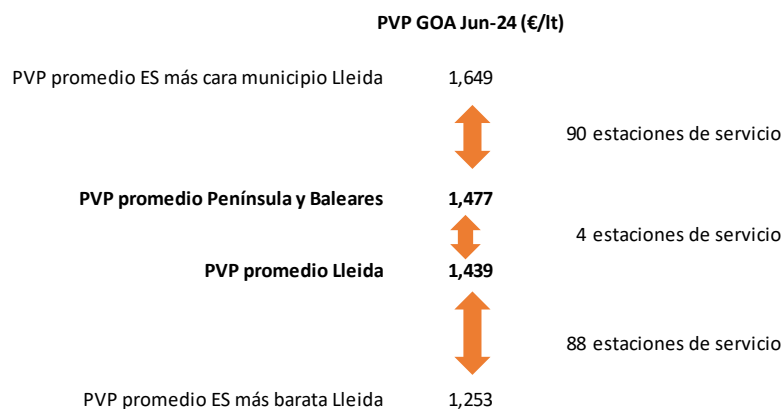
De las 215 estaciones de servicio de Lleida censadas y operativas, **182 informaron en junio de 2024 precios del gasóleo A destinado al público en general.**

En consecuencia, los análisis que se muestran a continuación se realizan únicamente con los precios del gasóleo A destinado al público en general informados por estas 182 instalaciones.

Análisis de precios a nivel global (comparativa respecto al agregado Península y Baleares)

En junio de 2024, el PVP promedio del gasóleo A de las estaciones de servicio de Lleida (1,439 €/lt) fue, como se viene comentando, inferior al promedio de Península y Baleares (1,477 €/lt). En concreto, de las 182 instalaciones con precios, 88 (48,5%) presentaron un precio medio inferior al promedio de Lleida y 90 (49,5%) un precio medio superior al promedio de Península y Baleares. Las restantes 4 instalaciones (2%) se situaron entre el precio promedio de Lleida y el promedio de Península y Baleares.

Figura 33: Estaciones de servicio de Lleida con disponibilidad de precios para el gasóleo A destinado al público en general. Junio 2024



Fuente: Dirección de Energía, CNMC

Se ha analizado la evolución de los precios en Lleida respecto al precio promedio de Península y Baleares durante el periodo 2013-2024. Las siguientes figuras muestran dicha evolución, así como las diferencias entre los distintos precios. Se observa lo siguiente:

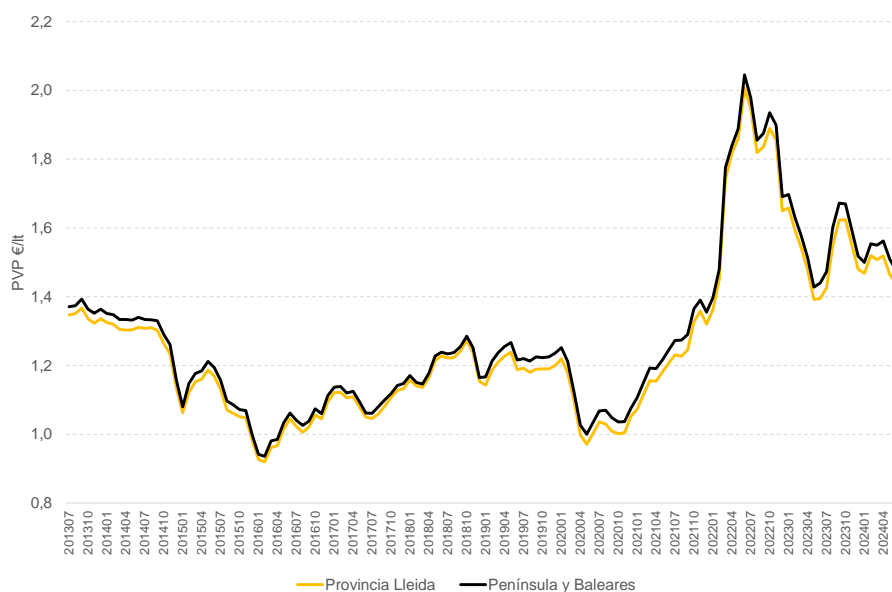
- **Lleida siempre se ha posicionado en precios por debajo del promedio de Península y Baleares.** No obstante, las **diferencias se han ido ampliando desde inicios de 2019, alcanzando su valor máximo en agosto de 2023 (5,2 c€/lt)**. En junio de 2024, los precios de Lleida se posicionaron 3,8 c€/lt por debajo del precio medio de Península y Baleares.
- El significativo distanciamiento observado entre los precios llerdenses y los peninsulares a inicios de 2019 se debe a la modificación impositiva establecida por la Ley 6/2018¹², mediante la cual el 1 de enero de 2019 el

¹² Ley 6/2018, de 3 de julio, de Presupuestos Generales del Estado para el año 2018 (art 82).

antiguo “tramo autonómico” del impuesto de ventas minoristas de determinados hidrocarburos (IVMDH) adquirió su cuantía máxima para todas las Comunidades Autónomas y quedó integrado junto con el “tramo estatal” en el actual tipo especial del impuesto de hidrocarburos. En Lleida, al igual que en el resto de las provincias catalanas, el antiguo “tramo autonómico” del impuesto ya tenía su valor máximo desde el 1 de abril de 2012¹³.

Por tanto, el precio promedio en Península y Baleares se vio afectado en 2019 por una subida generalizada por razones impositivas que no experimentaron las provincias catalanas. En consecuencia, las diferencias de precios se incrementaron, siendo este hecho especialmente relevante en una provincia como Lleida, ya de por sí competitiva.

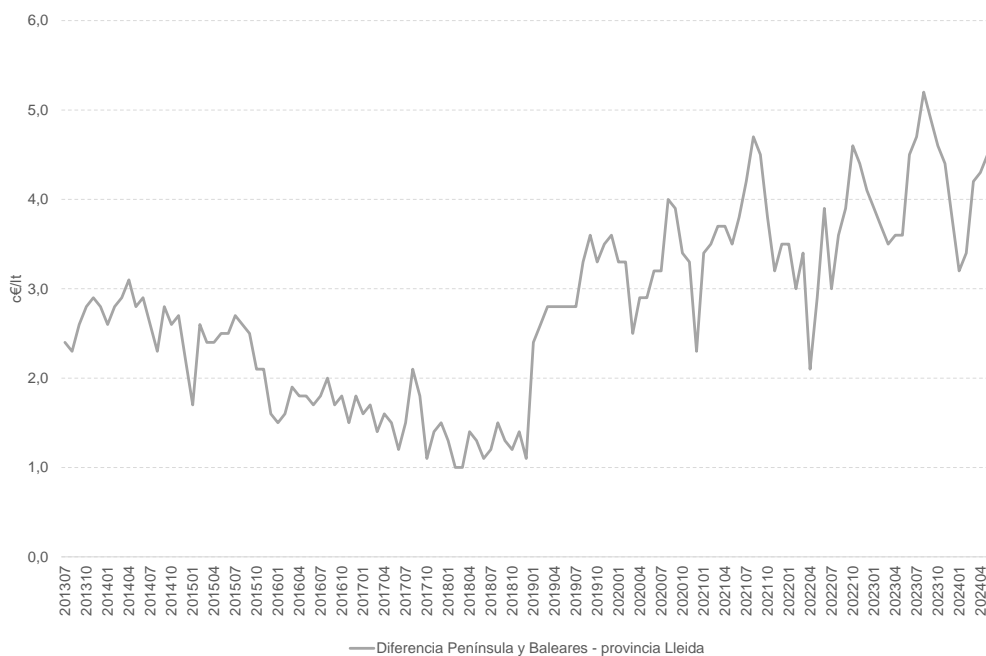
Figura 34: Evolución de los precios medios mensuales del gasóleo A destinado al público en general en la provincia de Lleida y en el total Península y Baleares. Periodo 2013-2024



Fuente: Dirección de Energía, CNMC

¹³ Comunidad Autónoma de Cataluña, Ley 5/2012, de 20 de marzo, de medidas fiscales, financieras y administrativas y de creación del impuesto sobre las estancias en establecimientos turísticos

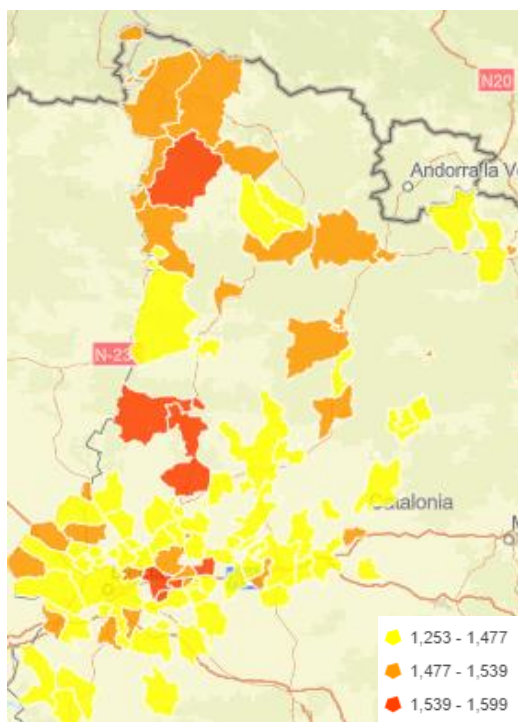
Figura 35: Evolución de la diferencia de precios medios mensuales del gasóleo A destinado al público en general en la provincia de Lleida y en el total Península y Baleares. Periodo 2013-2024



Fuente: Dirección de Energía, CNMC

Análisis de precios a nivel municipal

Figura 36: Análisis por municipio de los precios del gasóleo A destinado al público en general en la provincia de Lleida. Junio 2024



MUNICIPIO	Promedio municipal GOA	MUNICIPIO	Promedio municipal GOA
Vall de Boí (La)	1,599	Alpicat	1,473
Vila-sana	1,594	Juneda	1,466
Alamús (Els)	1,559	Bellver de Cerdanya	1,461
Bell-lloc d'Urgell	1,553	Artesa de Segre	1,457
Camarasa	1,549	Borges Blanques (Les)	1,453
Àger	1,547	Almenar	1,448
Sidamon	1,540	Torres de Segre	1,448
Montferrer i Castellbò	1,539	Lles de Cerdanya	1,441
Seu d'Urgell (La)	1,535	Rosselló	1,440
Alfarràs	1,535	Albatàrrec	1,437
Col de Nargó	1,534	Juncosa	1,435
Bausen	1,530	Balaguer	1,433
Bassella	1,529	Tèrmens	1,432
Soriguera	1,527	Torrefarrera	1,424
Pont de Suert (El)	1,527	Algèrri	1,422
Pobla de Segur (La)	1,525	Solsona	1,421
Espot	1,524	Ponts	1,420
Alfés	1,524	Bellpuig	1,416
Vilamòs	1,523	Agramunt	1,415
Sant Ramon	1,522	Rialp	1,409
Vilaller	1,518	Tornabous	1,409
Bellvis	1,516	Oliana	1,403
Gimenells i el Pla de la Font	1,516	Vallfogona de Balaguer	1,397
Fondarella	1,515	Tàrraga	1,396
Alcoetge	1,513	Cervera	1,392
Vielha e Mijaran	1,509	Bellcaire d'Urgell	1,389
Artesa de Lleida	1,507	Tremp	1,383
Soses	1,506	Alcarràs	1,374
Naut Aran	1,505	Castelldans	1,374
Les	1,501	Guissona	1,373
Prats i Sansor	1,499	Aspa	1,372
Vilagrassa	1,498	Benavent de Segrià	1,369
Almacelles	1,493	Albesa	1,368
Alquaire	1,484	Maials	1,366
Sant Llorenç de Morunys	1,483	Torrelameu	1,359
Organyà	1,482	Torregrossa	1,356
Granyanella	1,476	Llardecans	1,353
Lleida	1,474	Torà	1,352
Mollerussa	1,474	Ivars d'Urgell	1,345
		Arbeca	1,332

Fuente: Dirección de Energía, CNMC

Respecto al análisis por municipio hay que advertir en primer lugar que, aquellos municipios que no aparecen son, o bien porque en ellos no hay estaciones de servicio que comercialicen gasóleo A destinado al público en general o bien porque no han informado sus precios.

En junio de 2024, los municipios con precios medios del gasóleo A más altos en Lleida son La Vall de Boí, Vila-Sana y Els Alamús. Por otro lado, los municipios con precios más reducidos son Sant Guim de Freixenet, Corbins y Miralcamp

Hay que destacar que **existe una notable dispersión de precios entre los distintos municipios**. En junio de 2024 la diferencia de precios entre el municipio con precios más altos (La Vall de Boí) y el que marcó precios más reducidos (Sant Guim de Freixenet) se situó en 35 c€/lt.

Figura 37: Precios medios del gasóleo A destinado al público en general en los municipios ilerdenses y representatividad de la red independiente. Junio 2024

MUNICIPIO	Promedio PVP GOA (€/lt)	% EES IND	Nº EES IND	Nº total EES
Vall de Boí (La)	1,599	0%		1
Vila-sana	1,564	0%		3
Alamús (Els)	1,559	100%	1	1
Bell-lloc d'Urgell	1,553	0%		1
Camarasa	1,549	100%	1	1
Àger	1,547	100%	1	1
Sidamon	1,540	0%		1
Alfarràs	1,535	0%		1
Montferrer i Castellbò	1,535	100%	1	1
Seu d'Urgell (La)	1,535	0%		1
Coll de Nargó	1,534	0%		1
Bausen	1,530	0%		1
Bassella	1,529	0%		1
Pont de Suert (El)	1,527	0%		1
Soriguera	1,527	100%	1	1
Pobla de Segur (La)	1,525	0%		1
Alfés	1,524	67%	2	3
Espot	1,524	0%		1
Vilamòs	1,523	0%		1
Sant Ramon	1,522	100%	1	1
Vilaller	1,518	0%		1
Bellvís	1,516	0%		1
Gimenells i el Pla de	1,516	0%		1
Fondarella	1,515	0%		2
Alcoletge	1,513	0%		1
Vielha e Mijaran	1,509	0%		3
Artesa de Lleida	1,507	0%		1
Soses	1,506	0%		1
Naut Aran	1,505	0%		1
Les	1,501	100%	1	1
Prats i Sansor	1,499	0%		1
Vilagrassa	1,498	0%		1
Almacelles	1,493	0%		1
Alguaire	1,484	0%		1
Sant Llorenç de	1,483	0%		1
Organyà	1,482	0%		1
Granyanella	1,476	33%	1	3
Lleida	1,474	35%	9	26
Mollerussa	1,474	25%	1	4
Alpicat	1,473	33%	1	3
Juneda	1,466	50%	1	2
Bellver de Cerdanya	1,461	50%	2	4
Artesa de Segre	1,457	100%	2	2
Borges Blanques	1,453	40%	2	5
Almenar	1,448	100%	2	2
Torres de Segre	1,448	50%	1	2
Lles de Cerdanya	1,441	100%	1	1
Rosselló	1,440	100%	1	1
Albatàrrec	1,437	50%	1	2
Juncosa	1,435	100%	1	1

Fuente: Dirección de Energía, CNMC

MUNICIPIO	Promedio PVP GOA (€/lt)	% EES IND	Nº total EES	Nº EES IND
Balaguer	1,433	57%	4	7
Térmens	1,432	100%	2	2
Torrefarrera	1,424	67%	2	3
Algerri	1,422	100%	1	1
Solsona	1,421	50%	1	2
Ponts	1,420	50%	1	2
Bellpuig	1,416	67%	2	3
Agramunt	1,415	50%	1	2
Rialp	1,409	100%	1	1
Tornabous	1,409	100%	1	1
Oliana	1,403	100%	1	1
Vallfogona de Balaguer	1,397	67%	2	3
Tàrrega	1,396	67%	4	6
Cervera	1,392	75%	3	4
Bellcaire d'Urgell	1,389	50%	1	2
Tremp	1,383	75%	3	4
Alcarràs	1,374	50%	2	4
Castelldans	1,374	100%	1	1
Guissona	1,373	67%	2	3
Aspa	1,372	100%	1	1
Benavent de Segrià	1,369	100%	1	1
Albesa	1,368	100%	1	1
Maials	1,366	100%	1	1
Torrelameu	1,359	100%	1	1
Torregrossa	1,356	33%	1	3
Llardecans	1,353	100%	1	1
Torà	1,352	100%	2	2
Ivars d'Urgell	1,345	100%	1	1
Arbeca	1,332	100%	1	1
Linyola	1,330	100%	1	1
Seròs	1,328	100%	1	1
Sort	1,322	100%	1	1
Cubells	1,319	100%	1	1
Anglesola	1,316	100%	1	1
Golmés	1,316	100%	3	3
Olius	1,316	100%	1	1
Plans de Sió (Els)	1,316	100%	1	1
Verdú	1,316	100%	1	1
Fuliola (La)	1,313	100%	1	1
Vilanova de la Barca	1,313	100%	1	1
Miralcamp	1,309	100%	1	1
Corbins	1,308	100%	1	1
Sant Guim de Freixenet	1,253	100%	1	1

Fuente: Dirección de Energía, CNMC

De la figura anterior se desprende que, en general, **los municipios con mayor concentración de estaciones INDEPENDIENTES muestran precios más bajos y la mayoría de los municipios con precios altos no disponen de instalaciones INDEPENDIENTES**. Así, los municipios sin presencia de instalaciones INDEPENDIENTES (marcados en recuadro rojo) se encuentran entre los 36 municipios ilderdenses con precios más elevados, del total de 93 municipios con disponibilidad de precios analizados. También hay que destacar que en 41 municipios (el 44% del total) las estaciones INDEPENDIENTES son

las únicas existentes, posicionándose la mayoría de ellos en la parte baja del ranking de precios. Parece claro que **las instalaciones INDEPENDIENTES disciplinan el mercado e introducen competencia en la venta de carburantes a través de estaciones de servicio en Lleida.**

Adicionalmente, se observa que, en los municipios con mayor número de estaciones de servicio, a saber: Lleida (26), Balaguer (7), Tárrega (6), también es notable la presencia de estaciones de servicio INDEPENDIENTES (35%, 57% y 67%, respectivamente).

Análisis de precios por operador, rótulo y situación

A continuación, se analiza la posición relativa de los precios del gasóleo A en las estaciones de servicio de Lleida por operador en junio de 2024, así como su evolución desde el año 2013.

En junio de 2024, los **precios más bajos los establecieron las instalaciones INDEPENDIENTES y los más altos las redes de FUEL IBERIA, BP, CEPSA y REPSOL.** La horquilla de variación de precios promedio¹⁴ se situó en 17,5 c€/lt, cifra superior los 15,8 c€/lt registrados para el conjunto de Península y Baleares (y a los que se hará referencia en el epígrafe 9). Al igual que en febrero de 2021, esta **mayor dispersión de precios promedio es también indicativa de un mayor nivel de competencia inter marca en la provincia de Lleida en relación con el resto del territorio nacional**, motivada principalmente por la mayor presencia de instalaciones independientes en términos comparativos.

¹⁴ Diferencia entre el precio promedio máximo (FUEL IBERIA) y el precio promedio mínimo (INDEPENDIENTES)

Figura 38: Precios medios por operador del gasóleo A destinado al público en general en las estaciones de servicio de Lleida. Junio 2024

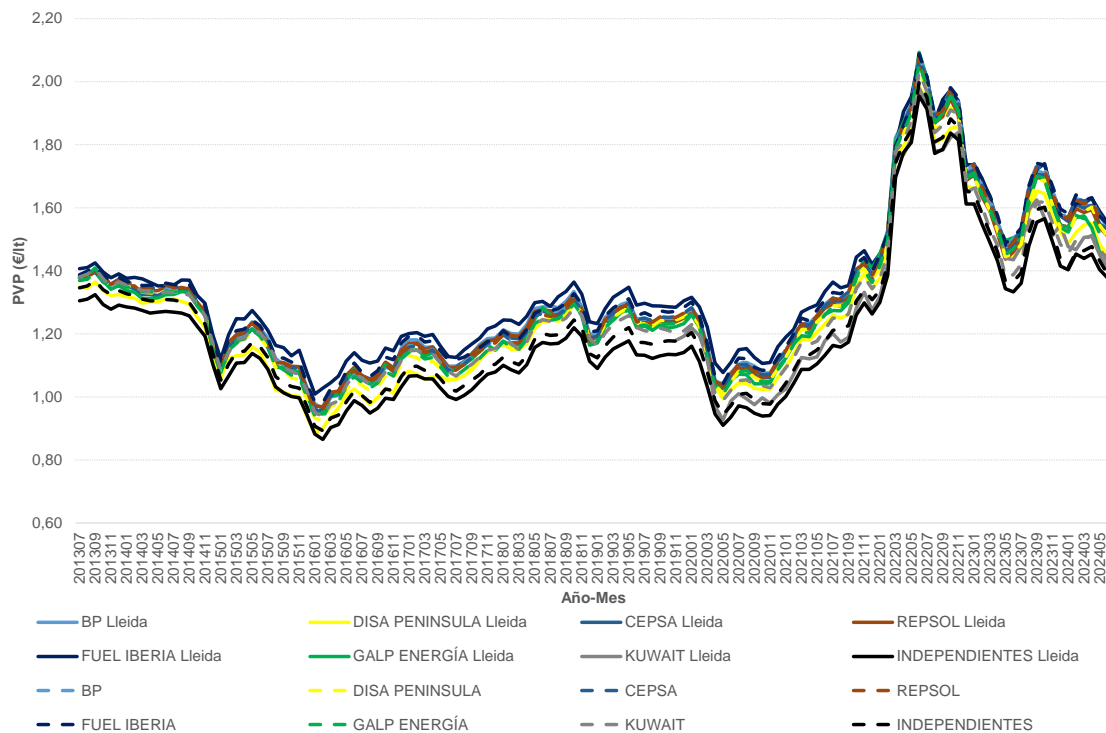
OPERADOR	PVP promedio GOA €/lt	nº instalaciones con precios disponibles aplicados al público en general
FUEL IBERIA S.L.U.	1,553	1
BP OIL ESPAÑA S.A.	1,537	2
EMPRESAS DEL GRUPO CEPESA	1,532	17
EMPRESAS DEL GRUPO REPSOL	1,511	56
DISA PENINSULA, S.L.U	1,451	3
GALP ENERGÍA ESPAÑA S.A.	1,444	5
KUWAIT PETROLEUM ESPAÑA, S.A.	1,407	1
TITULARES DE INSTALACIONES DE DISTRIBUCIÓN AL POR MENOR	1,378	97
Total instalaciones		182

Fuente: Dirección de Energía, CNMC

Si se analiza la evolución de precios desde 2013, también se observa que las INDEPENDIENTES son las que fijan los precios más bajos en la provincia y las principales redes abanderadas los más altos. Todas ellas, **tanto INDEPENDIENTES como abanderadas, establecen a su vez precios más bajos, salvo situaciones puntuales, que los de sus homónimas en Península y Baleares.**

Si bien en toda la serie histórica, las estaciones de servicio INDEPENDIENTES en Lleida han tenido precios inferiores al promedio de estaciones INDEPENDIENTES en Península y Baleares, no ha sido así con las estaciones integradas en redes de operadores. A partir de 2019 es cuando las estaciones ilerdenses de redes de operadores comenzaron a marcar precios más bajos que el promedio de sus homónimas en Península y Baleares.

Figura 39: Evolución de los precios medios mensuales del gasóleo A destinado al público en general de las redes de estaciones de servicio de Lleida y sus homónimas en Península y Baleares. Operadores e instalaciones independientes. Jul-13 / Jun-24



Fuente: Dirección de Energía, CNMC

A continuación, se muestra el detalle de precios por rótulo en las estaciones de servicio INDEPENDIENTES. Téngase en cuenta, que dentro del operador INDEPENDIENTE se encuentran los rótulos de las estaciones en hipermercados, así como la mayoría de las estaciones desatendidas. En junio de 2024, las estaciones de servicio INDEPENDIENTES que marcan los precios más bajos en gasóleo A son las de PETROLIS INDEPENDENTS PETRO7, seguidas de las de BONAREA y PETROLIS.

Figura 40: Precios medios por rótulo del gasóleo A destinado al público en general en las estaciones de servicio INDEPENDIENTES de Lleida. Junio 2024

Descripción rótulo (Grupo)	PVP promedio GOA €/lt	nº instalaciones con precios disponibles aplicados al público en general
PETROLIS INDEPENDENTS PETRO7	1,309	3
BONAREA	1,317	20
PETROLIS	1,372	3
ESCLATOIL	1,377	5
VALCARCE	1,480	3
RESTO Estaciones INDEPENDIENTES	1,399	58

Fuente: Dirección de Energía, CNMC

Figura 41: Precios medios por situación del gasóleo A destinado al público en general en las estaciones de servicio de Lleida. Junio 2024

SITUACION	PVP promedio GOA €/lt	nº instalaciones con precios disponibles aplicados al público en general
Hipermercados	1,325	23
Cooperativa, asociación de agricultores o asociación de transportistas	1,368	17
Ciudad de menos de 50.000 hab.	1,441	18
Rural	1,449	11
Carretera	1,458	63
Zona de influencia urbana	1,459	19
Ciudad de más de 50.000 hab.	1,504	11
Autopista o autovía	1,514	20
Total instalaciones		182

Fuente: Dirección de Energía, CNMC

Atendiendo a la situación, **los precios más reducidos se establecen en las estaciones de servicio en hipermercados**, seguidas por las situadas en cooperativas. **Los precios más elevados los marcan las estaciones situadas en autopistas.**

Análisis de precios a nivel instalación

A continuación, se detalla para el mes de junio de 2024, el precio medio mensual de las 35 estaciones de servicio ilerdenses más baratas y caras para el gasóleo A.

Figura 42: Precios medios del gasóleo A de las estaciones de servicio más baratas de Lleida. Jun-24

MUNICIPIO	OPERADOR	RÓTULO	DIRECCIÓN	PVP GOA €/lt
Sant Guim de Freixenet	INDEPENDIENTES	E.S. SANT GUIM	CALAF, 35 CTRA. CALF, S/N BV-1001 13,5	1,253
Tàrrega	INDEPENDIENTES	PETROLIS INDEPENDENTS	AV. CERVERA ESQ. MESTRE GÜELL - C.C. CAPRABO AV. CERVA	1,290
Golmés	INDEPENDIENTES	AUTOSERVEI M3	DE LA CATALUNYA NORD 21 C/ DE LA CATALUNYA NORD, 38	1,303
Cervera	INDEPENDIENTES	PETROLIS INDEPENDENTS	AGRAMUNT.POL.INDUSTRIAL 1 AVDA. AGRAMUNT.POL. IND. I	1,308
Corbins	INDEPENDIENTES	SEROIL ENERGY	C-12 150,5	1,308
Miralcamp	INDEPENDIENTES	AGRARIA DE MIRALCAMP	POLIGON 12, PARC, 9 1	1,309
Lleida	INDEPENDIENTES	GASOLINERA LOW COST	NACIONAL II L11 467,6	1,312
Fuliola (La)	INDEPENDIENTES	XOPLUC	C-53 127	1,313
Vilanova de la Barca	INDEPENDIENTES	PAM OIL	C-13 15 C-13 15,7	1,313
Lleida	INDEPENDIENTES	BONAREA	POLIGONO INDUSTRIAL EL SEGRE,PARCELA 202	1,315
Agramunt	INDEPENDIENTES	BONAREA	CENTRO BONAREA, AVDA. GENERALITAT 10, P. IND. NAVESM/	1,316
Alcarràs	INDEPENDIENTES	BONAREA	CTRA L-800 1.85	1,316
Anglesola	INDEPENDIENTES	BONAREA	PTDA. LES ERES, 4 0	1,316
Borges Blanques (Les)	INDEPENDIENTES	BONAREA	N-240 (C. C. BON AREA) 71.15	1,316
Cervera	INDEPENDIENTES	BONAREA	CENTRO BONAREA, C/URGELL,S/N	1,316
Golmés	INDEPENDIENTES	BONAREA	COLOMER, C/ LLEIDA 35	1,316
Guissona	INDEPENDIENTES	BONAREA	CENTRO COMERCIAL BONAREA, CTRA.L-313 14,5	1,316
Guissona	INDEPENDIENTES	BONAREA	AVDA. VERGE DEL CLAUSTRE, 32 0	1,316
Olius	INDEPENDIENTES	PETROLIS DE BARCELONA	CTRA. MANRESA, C-55 77,50	1,316
Plans de Sió (Els)	INDEPENDIENTES	BONAREA	C/ SANTA MAGDALENA, S/N 0	1,316
Tàrrega	INDEPENDIENTES	BONAREA	BARCELONA 26	1,316
Torà	INDEPENDIENTES	BONAREA	C-1412A (BONAREA) 23,85	1,316
Torrefarrera	INDEPENDIENTES	BONAREA	C/MARINADA S/N	1,316
Verdú	INDEPENDIENTES	BONAREA	CTRA. TARREGA A MONTBLACH C-240 69	1,316
Balaguer	INDEPENDIENTES	BONAREA	POL.IND.CAMPLLONG,19	1,317
Ponts	INDEPENDIENTES	BONAREA	POL. IND., C/PONENT, S/N	1,317
Solsona	INDEPENDIENTES	BONAREA	MANRESA 78,100	1,317
Cubells	INDEPENDIENTES	SEROIL ENERGY	CTRA.LLEIDA-PUIGUERD CTRA.LLEIDA-PUIGUERD	1,319
Tremp	INDEPENDIENTES	F.A.LES PLANES	GILIBLAU S/N CAMI GILIBLAU, S/N	1,319
Tremp	INDEPENDIENTES	BONAREA	CRTA. C-13, (C.C. BON AREA) 84,25	1,319
Tremp	INDEPENDIENTES	BONAREA	ARTESA DE SEGRE A TREMP 51	1,320
Sort	INDEPENDIENTES	BONAREA	ELS SALANCONS 1 PG. IND. ELS SALACONS P A1-A4	1,322
Bellpuig	INDEPENDIENTES	E.S.ARENES BELLPUIG	LV3344 1,5	1,326
Seròs	INDEPENDIENTES	SEROIL ENERGY	CR L-7042, 12 L-7042 12	1,328
Linyola	INDEPENDIENTES	COOPERATIVA LINYOLA	C/ PRAT DE LA RIBA , S/N	1,330

Fuente: Dirección de Energía, CNMC

Las instalaciones de Lleida con el PVP promedio del gasóleo A más reducido en el mes de junio de 2024 fueron una estación de rótulo E.S SANT GUIM situada en el municipio de Sant Guim de Freixenet, una de rótulo PETROLIS INDEPENDENTS PETRO7 en el municipio de Tàrrega y otra de rótulo AUTOSERVEI M3 en Golmés.

Se destaca que **la totalidad de las instalaciones con los precios más bajos son INDEPENDIENTES.**

Figura 43: Precios medios del gasóleo A de las estaciones de servicio más caras de Lleida. Junio-24

MUNICIPIO	OPERADOR	RÓTULO	DIRECCIÓN	PVP GOA €/lt
Vila-sana	EMPRESAS DEL GRUPO CEPSA	CEPSA	A-2 489,5 A-2 489,5	1,649
Vall de Boí (La)	EMPRESAS DEL GRUPO REPSOL	PETRONOR	SAN FELIU S/N CR L-500 11,8 L-500 11,;	1,599
Lleida	INDEPENDIENTES	LACICAR	ENGINYER MIAS 509	1,594
Lleida	EMPRESAS DEL GRUPO CEPSA	CEPSA	AVDA. FLIX, 41 0	1,578
Lleida	EMPRESAS DEL GRUPO CEPSA	CEPSA	N-240A 96,4 N-240A 96,4	1,571
Lleida	EMPRESAS DEL GRUPO CEPSA	CEPSA	CORTS CATALANES 60 CORTS CATAL	1,566
Lleida	EMPRESAS DEL GRUPO CEPSA	CEPSA	BARCELONA (N-11A PK 463,5) 17 AVDA.	1,565
Alamús (Els)	INDEPENDIENTES	CEPSA	N-II 471 N-II 471	1,559
Lleida	BP OIL ESPAÑA S.A.	BP AREA 463	A-2 463,63	1,558
Cervera	EMPRESAS DEL GRUPO REPSOL	REPSOL	N-II 518 CR A-2, 518 A-2 518	1,557
Granyanella	EMPRESAS DEL GRUPO REPSOL	REPSOL	A-II 513,8 CR A-2, 513,8 A-2 513,83	1,554
Vila-sana	EMPRESAS DEL GRUPO REPSOL	REPSOL	CR A-2, 486,4 A-2 486,5	1,554
Bell-lloc d'Urgell	EMPRESAS DEL GRUPO REPSOL	REPSOL	NII 475 NII 475,2	1,553
Vila-sana	FUEL IBERIA S.L.U.	IDS	CTRA. N-II CTRA. N-II 484	1,553
Bellcaire d'Urgell	EMPRESAS DEL GRUPO REPSOL	REPSOL	COMARCAL 148 20.500 CR C-53, 135,20	1,549
Camarasa	INDEPENDIENTES	SEGRE OIL	C-13 9,6 C-13 C-13 9,640	1,549
Àger	INDEPENDIENTES	SERVI AGER	TREMP (DE) 35,5	1,547
Sidamon	EMPRESAS DEL GRUPO REPSOL	REPSOL	N-II A 480 A-2 480,3	1,540
Borges Blanques (Les)	GALP ENERGÍA ESPAÑA S.A.	GALP	AP-2 (MRG.DCHO.) 164 AP-2 (MRG.DC	1,538
Borges Blanques (Les)	GALP ENERGÍA ESPAÑA S.A.	GALP	AP-2 (MRG.IZDO.) 164 AP-2 (MRG.IZDC	1,538
Juneda	EMPRESAS DEL GRUPO REPSOL	REPSOL	PRAT DE LA RIBA 83 CL PRAT DE LA R	1,538
Alfés	INDEPENDIENTES	VALCARCE	AP-2 (MRG.IZDO.) 142 AP-2 (MRG.IZDC	1,536
Alfés	INDEPENDIENTES	VALCARCE	AP-2 (MRG.DCHO.) 142 AP-2 (MRG.DC	1,536
Alfarràs	EMPRESAS DEL GRUPO REPSOL	PETRONOR	CL AVENIDA LERIDA, 75	1,535
Artesa de Segre	INDEPENDIENTES	FARRE OIL	C-14 102.100 C-14 102.100	1,535
Montferrer i Castellbò	INDEPENDIENTES	VALENTI	CTRA. N-260 230	1,535
Seu d'Urgell (La)	EMPRESAS DEL GRUPO REPSOL	REPSOL	VALIRA 27 CL AVENIDA VALIRA, 25 0	1,535
Coll de Nargó	EMPRESAS DEL GRUPO CEPSA	CEPSA	CR C-14 156,5 C-14 156,5	1,534
Solsona	EMPRESAS DEL GRUPO REPSOL	REPSOL	CTRA. DE MANRESA S/N CR C-26, 105	1,532
Bausen	EMPRESAS DEL GRUPO REPSOL	REPSOL	CR N-230 186	1,530
Bassella	EMPRESAS DEL GRUPO REPSOL	REPSOL	C 14 134 Crt. C-14 Km.134	1,529
Torrefarrera	EMPRESAS DEL GRUPO REPSOL	PETROCAT	CR N-230, 7	1,528
Torres de Segre	EMPRESAS DEL GRUPO REPSOL	REPSOL	N-2 450 CR A-2, 450 A-2 450	1,528

Fuente: Dirección de Energía, CNMC

Las instalaciones de Lleida con el PVP promedio del gasóleo A más elevado en el mes de junio de 2024 fueron la estación de CEPSA en Vila-sana, una estación de rótulo PETRONOR (REPSOL) en La Vall de Boi y una estación de rótulo LACICAR en el municipio de Lleida.

Se destaca que **prácticamente la totalidad de las instalaciones con los precios más elevados son abanderadas.**

ANÁLISIS DE VENTAS DE LAS ESTACIONES DE SERVICIO EN LA PROVINCIA DE LLEIDA

Las **ventas de carburantes¹⁵ en Lleida a través del canal de estaciones de servicio ascendieron en 2023 a la cantidad de 384 millones de litros**, lo que supone aproximadamente el 1,4% del total de ventas en Península y Baleares. En cuanto a volumen de ventas, **Lleida ocupa el lugar número veinticinco en el ranking provincial de ventas a través del canal de estaciones de servicio**.

De las 215 estaciones de servicio censadas en Lleida, 183 han informado sus ventas anuales de 2023, situándose la **venta media anual en 2,1 millones de litros anuales¹⁶** (vs. 3 millones de litros/año en Península y Baleares), cifra alejada de los 5 millones de litros que la Ley de cambio climático y transición energética¹⁷ identifica como venta relevante. En concreto, sólo 13 instalaciones tienen ventas superiores a estos 5 millones de litros; en consecuencia, **al menos el 7,0% de las estaciones de servicio del municipio de Lleida con disponibilidad de ventas son susceptibles de tener que instalar una infraestructura de recarga eléctrica**.

8. TOP 10 GASOLINERAS MÁS BARATAS Y MÁS CARAS EN PENÍNSULA Y BALEARES

En las siguientes tablas se muestra el PVP promedio, para la gasolina 95 y el gasóleo A, de las diez estaciones de servicio más baratas y caras de Península y Baleares en junio de 2024. A efectos comparativos, junto con el precio en cada estación de servicio, se indica el precio medio mensual del municipio donde se ubica.

Las estaciones de servicio de Península y Baleares que presentaron en junio de 2024 el PVP promedio más bajo para la gasolina 95 fueron tres estaciones de Jerez de la Frontera (Cádiz), de rótulos SEROIL ENERGY, BALLENOIL y PLENOIL.

¹⁵ Se excluye el GLP, GNC y GNL.

¹⁶ Se excluyen las ventas de GLP, GNC y GNL.

¹⁷ Ley 7/2021, de 20 de mayo, de cambio climático y transición energética. En su artículo 15 establece la obligatoriedad de instalación de una infraestructura de recarga eléctrica sobre las estaciones de servicio existentes a la fecha de aprobación de la Ley con ventas anuales superiores a 5 millones de litros. La obligación se hace extensiva a las nuevas estaciones de servicio con independencia de su volumen de ventas.

Para el gasóleo A, las estaciones con precios más bajos fueron una estación de rótulo E.S. BUÑUEL en Buñuel (Navarra) y dos en Puente Genil (Córdoba) de rótulos BALLENOIL y PLENOIL.

La estación de servicio con el PVP promedio más elevado para la gasolina 95 fue, una estación de rótulo CEPSA en Mahón (Islas Baleares) a la que siguió una estación de rótulo E.S. SANCHO ABARCA en Tauste (Zaragoza) y la de rótulo E.S. MIRASIERRA en Baza (Granada), que fue desbancada de la primera posición ostentada durante los seis meses anteriores. En gasóleo A, los precios más elevados se registraron de nuevo en la estación E.S. MIRASIERRA en Baza (Granada), seguida de la estación EXP. OIL en Figueres (Girona) y de la estación E.S. SANCHO ABARCA en Tauste (Zaragoza).

Figura 44: Top 10 gasolineras más baratas. Gasolina 95. Junio 2024

Ranking	RÓTULO	PROVINCIA	MUNICIPIO	Promedio PVP Diario GNA95 (€/lt)	Promedio PVP Diario Municipio (€/lt)
1	SEROIL ENERGY	CÁDIZ	Jerez de la Frontera	1,361	1,583
2	BALLENOIL	CÁDIZ	Jerez de la Frontera	1,374	1,583
3	PLENOIL	CÁDIZ	Jerez de la Frontera	1,380	1,583
4	E.S. BUÑUEL SL	NAVARRA	Buñuel	1,385	1,385
4	PLENOIL	CORUÑA (A)	Oleiros	1,385	1,608
6	PETROPRIX	CÁDIZ	Jerez de la Frontera	1,389	1,583
7	GASEXPRESS	VALENCIA / VALÈNCIA	Cullera	1,395	1,595
7	PEGASOLINA STAR	VALENCIA / VALÈNCIA	Cullera	1,395	1,595
7	PLENOIL	VALENCIA / VALÈNCIA	Cullera	1,395	1,595
10	SEROIL ENERGY	GIRONA	Girona	1,398	1,597
11	COATO	MURCIA	Totana	1,400	1,569

Fuente: Dirección de Energía, CNMC

Figura 45: Top 10 gasolineras más baratas Gasóleo A. Junio 2024

Ranking	RÓTULO	PROVINCIA	MUNICIPIO	Promedio PVP Diario GOA (€/lt)	Promedio PVP Diario Municipio (€/lt)
1	E.S. BUÑUEL SL	NAVARRA	Buñuel	1,169	1,169
2	BALLENOIL	CÓRDOBA	Puente Genil	1,186	1,325
2	PLENOIL	CÓRDOBA	Puente Genil	1,186	1,325
4	BALLENOIL	VALENCIA / VALÈNCIA	Pobla de Vallbona (la)	1,187	1,312
5	LOW COST ALZIRA	VALENCIA / VALÈNCIA	Alzira	1,191	1,356
6	GASEXPRESS	VALENCIA / VALÈNCIA	Cullera	1,195	1,392
6	PLENOIL	VALENCIA / VALÈNCIA	Cullera	1,195	1,392
8	PEGASOLINA STAR	VALENCIA / VALÈNCIA	Cullera	1,196	1,392
9	PLENOIL	ZAMORA	Zamora	1,197	1,428
10	DIESELF	VALENCIA / VALÈNCIA	Picanya	1,198	1,454

Fuente: Dirección de Energía, CNMC

Figura 46: Top 10 gasolineras más caras Gasolina 95. Junio 2024

Ranking	RÓTULO	PROVINCIA	MUNICIPIO	Promedio PVP Diario GNA95 (€/lt)	Promedio PVP Diario Municipio (€/lt)
1	CEPSA	BALEARS (ILLES)	Mahón	1,949	1,769
2	E.S. SANCHO ABARCA	ZARAGOZA	Tauste	1,900	1,642
3	E.S. MIRASIERRA	GRANADA	Baza	1,897	1,664
4	PRIMAFRIO	MURCIA	Alhama de Murcia	1,890	1,651
5	EXP.OIL	GIRONA	Figueres	1,889	1,639
6	CEPSA	GIPUZKOA	Oiartzun	1,876	1,725
6	CEPSA	GIPUZKOA	Oiartzun	1,876	1,725
8	CEPSA	BALEARS (ILLES)	Alaior	1,873	1,850
8	CEPSA	BALEARS (ILLES)	Alaior	1,873	1,850
8	E.S. FERRERIES	BALEARS (ILLES)	Ferrieres	1,873	1,873

Fuente: Dirección de Energía, CNMC

Figura 47: Top 10 gasolineras más caras Gasóleo A. Junio 2024

Ranking	RÓTULO	PROVINCIA	MUNICIPIO	Promedio PVP Diario GOA (€/lt)	Promedio PVP Diario Municipio (€/lt)
1	E.S. MIRASIERRA	GRANADA	Baza	1,857	1,530
2	EXP.OIL	GIRONA	Figueres	1,819	1,480
3	E.S. SANCHO ABARCA	ZARAGOZA	Tauste	1,800	1,503
4	CEPSA	BALEARS (ILLES)	Mahón	1,799	1,624
4	PETROLOGIC OIL	BARCELONA	Dosrius	1,799	1,799
6	PRIMAFRIO	HUELVA	Lepe	1,790	1,453
6	PRIMAFRIO	MURCIA	Alhama de Murcia	1,790	1,495
8	COMERCIAL SAMA	MADRID	Madrid	1,755	1,513
9	CEPSA	SEVILLA	Sevilla	1,749	1,500
9	CEPSA GLTA.EL CID	SEVILLA	Sevilla	1,749	1,500

Fuente: Dirección de Energía, CNMC

9. ANÁLISIS DE PRECIOS DE VENTA AL PÚBLICO Y MÁRGENES BRUTOS POR OPERADOR

9.1. Precios de venta al público por operador y situación

PENÍNSULA Y BALEARES

En junio de 2024, las estaciones de BP establecieron los precios más altos en gasolina 95, seguidas de las de CEPSA y REPSOL. En gasóleo A, los precios más altos los marcaron las instalaciones de CEPSA, seguidas de las de BP y REPSOL. Un mes más, las estaciones de servicio integradas en las redes de distribución de los operadores con capacidad de refino en España fijaron los precios más elevados.

Los PVP más bajos se registraron, como viene siendo habitual, en las instalaciones INDEPENDIENTES.

Los precios promedio de los operadores con capacidad de refino en España fueron superiores a los de otros operadores con redes destacadas como GALP ENERGÍA ESPAÑA y DISA PENÍNSULA. El grupo RESTO OPERADORES marcó precios más bajos que los otros operadores al por mayor analizados.

La horquilla de variación de precios promedio¹⁸ disminuyó respecto al mes anterior para la gasolina 95, hasta los 14,2 c€/lt, y aumentó hasta los 15,8 c€/lt para el gasóleo A.

En un contexto de descenso de precios, las instalaciones que más los redujeron fueron las de DISA PENÍNSULA para la gasolina 95 y las INDEPENDIENTES para el gasóleo A. Por su parte, las que menos disminuyeron los precios fueron las INDEPENDIENTES en gasolina 95 y las de REPSOL en gasóleo A.

Figura 48: Precios medios (€/lt) en redes de operadores. Península y Baleares. Jun-24

OPERADORES AL POR MAYOR				
	Gna 95		GoA	
	PVP medio €/lt	Diferencia vs. Mes anterior c€/lt.	PVP medio €/lt	Diferencia vs. Mes anterior c€/lt.
REPSOL	1,682	-4,3	1,540	-2,5
CEPSA	1,693	-4,0	1,548	-3,0
BP	1,695	-4,3	1,544	-2,8
DISA PENÍNSULA	1,654	-4,4	1,509	-3,6
GALP ENERGÍA	1,637	-4,2	1,493	-2,6
RESTO OPERADORES	1,600	-4,0	1,458	-3,6

Fuente: Dirección de Energía, CNMC

Figura 49: Precios medios (€/lt) en instalaciones independientes. Península y Baleares. Jun-24

INDEPENDIENTES				
	Gna 95		GoA	
	PVP medio €/lt	Diferencia vs. Mes anterior c€/lt.	PVP medio €/lt	Diferencia vs. Mes anterior c€/lt.
TOTAL INDEPENDIENTES	1,553	-3,9	1,390	-4,2
SÓLO HIPERS	1,570	-4,8	1,422	-3,9

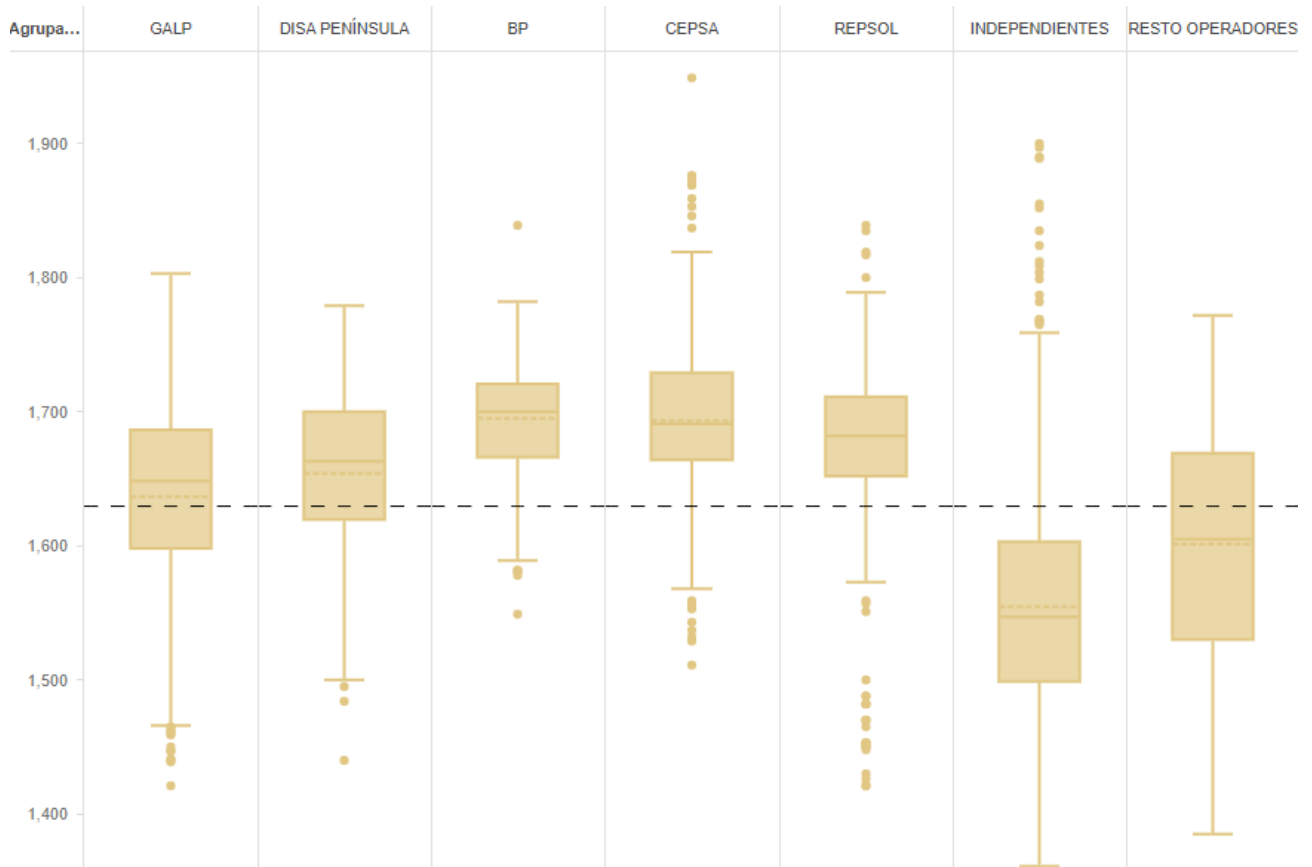
Fuente: Dirección de Energía, CNMC

¹⁸ Para la gasolina 95: diferencia entre el precio promedio máximo (BP) y el precio promedio mínimo (INDEPENDIENTES). Para el gasóleo A: diferencia entre el precio promedio máximo (CEPSA) y precio promedio mínimo (INDEPENDIENTES).

En junio de 2024, la diferencia promedio entre las estaciones de servicio integradas en redes de operadores y las instalaciones independientes disminuyó hasta los 10,7 c€/lt para la gasolina 95 y aumentó hasta los 12,5 c€/lt para el gasóleo A.

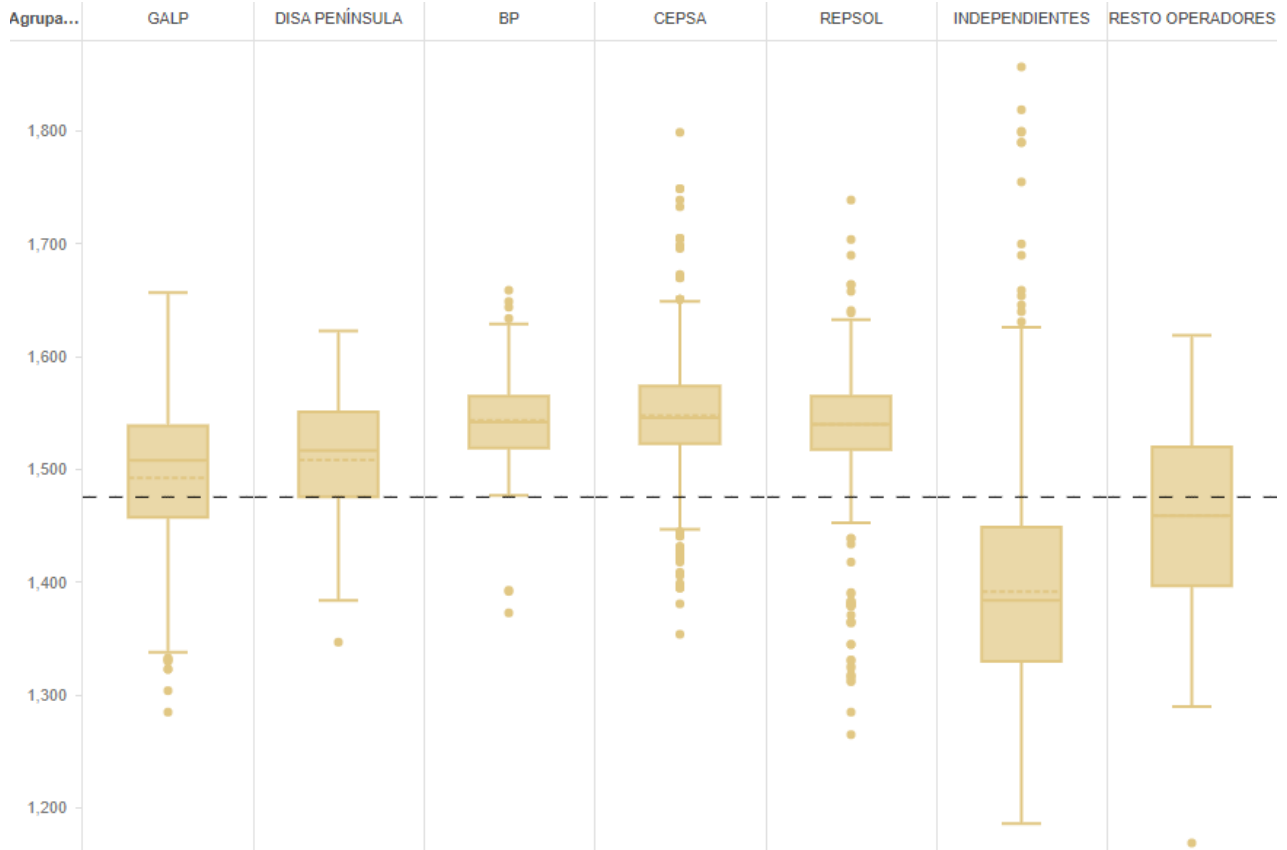
El PVP medio establecido en los hipermercados fue superior al del resto de INDEPENDIENTES. La diferencia se redujo hasta los +1,7 c€/lt para la gasolina 95 y se incrementó hasta los +3,2 c€/lt para el gasóleo A.

Figura 50: Diagrama box-plot de los precios de venta al público de las estaciones de servicio de cada operador e independientes en Península y Baleares. Gasolina 95. Junio 2024



Fuente: Dirección de Energía, CNMC

Figura 51: Diagrama box-plot de los precios de venta al público de las estaciones de servicio de cada operador e independientes en Península y Baleares. Gasóleo A. Junio 2024



Fuente: Dirección de Energía, CNMC

Nota Figuras 50 y 51: diagrama box-plot o también denominado diagrama de cajas o bigotes. Para cada operador/grupo de independientes se representa el precio medio del mes analizado de cada una de las estaciones de servicio con disponibilidad de precios integradas en su red de distribución en Península y Baleares (por ejemplo, en la vertical de un operador X con N estaciones de servicio con precios disponibles en Península y Baleares se representa un total de N puntos, que son los precios medios del mes analizado de cada una de sus N instalaciones).

Para cada operador/grupo de independientes, el diagrama consta de una estructura central rectangular (denominada “caja”) y de dos estructuras lineales que se ubican en la parte inferior y superior de la caja (denominadas “bigotes”). Los N precios del operador/grupo de independientes se ubican por lo general entre la caja y los dos bigotes. En concreto, en la caja tienen cabida los precios de la mitad de las estaciones de servicio del operador/grupo de independientes (50% de los N precios) y en cada uno de los bigotes la cuarta parte de las instalaciones (25% de los N precios en cada bigote). La distancia entre los extremos de ambos bigotes muestra el rango de variación de precios en la red del operador/grupo de independientes. La longitud de los bigotes, junto con la altura de la caja, permiten extraer conclusiones sobre el nivel de concentración de precios en cada red de distribución (las redes con más variabilidad de precios son aquellas que presentan cajas y bigotes más amplios).

Los puntos que, en ocasiones, se observan por encima o por debajo de los extremos de los bigotes se denominan “outlayers” o valores periféricos y responden a las estaciones de servicio que muestran unos precios promedio mensuales que se diferencian notablemente del resto de las instalaciones de suministro de la red de distribución a la que pertenecen/grupo de independientes.

Dentro de cada caja se observa una línea continua y otra discontinua. La línea continua representa la mediana, es decir, el precio que deja por encima y por debajo el mismo número de instalaciones, mientras que la línea discontinua es el precio promedio mensual del carburante en cuestión en la red de distribución del operador/grupo de independientes (el promedio detallado en las figuras 39 y 40). Por su parte, la línea discontinua que cruza todo el diagrama es el precio promedio del carburante en cuestión en Península y Baleares en el mes de análisis.

De los diagramas box-plot se desprende lo siguiente en relación con el mes de junio de 2024 para ambos carburantes:

- El ancho de las cajas de INDEPENDIENTES y RESTO OPERADORES es mayor que el de los operadores al por mayor, lo que indica una mayor variabilidad de precios entre las estaciones de servicio que conforman cada uno de estos grupos.
- REPSOL, CEPSA y BP son los operadores con menor dispersión de precios entre sus estaciones de servicio, como denota el hecho de que sus cajas sean las más estrechas.
- REPSOL, CEPSA, BP y RESTO OPERADORES son los que presentan una mayor simetría en cuanto a la distribución de precios de las estaciones de servicio de sus redes respectivas, existiendo una alta similitud entre el valor medio y la mediana.
- El ancho de las cajas (dispersión de precios) vuelve a ser en junio de 2024 menor en gasóleo A que en gasolina 95.

En las siguientes figuras se incluye el análisis de precios por producto de las principales marcas de estaciones de servicio INDEPENDIENTES correspondiente al mes de junio de 2024. Para cada marca se indica el número de estaciones de servicio con disponibilidad de precios.

- BONAREA fue la marca independiente que estableció los precios más bajos en gasolina 95, seguida de GMOIL y FAMILY ENERGY. En gasóleo A fue BEROIL la que marcó los precios más reducidos, seguida de GASEXPRESS y BONAREA. Por su parte, PLENOIL fue la cuarta red independiente con los precios más bajos para ambos carburantes.
- Los precios más altos en redes independientes se registraron en las marcas CARREFOUR y VALCARCE para ambos carburantes.
- Entre las tres marcas independientes con mayor presencia, PLENOIL, BALLENOIL y PETROPRIX, fue PLENOIL la que estableció los precios más bajos entre ellas. BALLENOIL y PETROPRIX se situaron dentro de las independientes en la franja media-baja de precios para ambos carburantes.

**Figura 52: Precios medios (€/lt) principales rótulos INDEPENDIENTES Gasolina 95.
Península y Baleares. Junio 2024**

PRINCIPALES MARCAS INDEPENDIENTES Gasolina 95			
	PVP medio €/lt	Diferencia vs. Mes anterior c€/lt.	Número de estaciones de servicio con precios
BONAREA	1,422	-6,0	61
GMOIL	1,464	-5,0	26
FAMILY ENERGY	1,482	-3,2	12
PLENOIL	1,489	-3,5	244
ESCLATOIL	1,489	-5,9	57
GASEXPRESS	1,492	-3,1	41
PETROLIS INDEPENDENTS PETRO7	1,496	-4,8	12
PETROPRIX	1,500	-3,7	141
ASC CARBURANTES	1,504	-3,9	19
E.LECLERC	1,514	-3,9	21
BEROIL	1,519	-3,6	32
ALCAMPO	1,525	-4,1	55
BALLENOIL	1,529	-3,9	250
SUPECO	1,530	-3,5	11
AN ENERGÉTICOS	1,546	-6,2	44
FARRUCO	1,555	-4,0	12
EASYGAS	1,557	-3,5	19
PETRONIEVES	1,560	-5,1	20
AUTONET	1,590	-3,9	22
EROSKI	1,592	-4,5	42
AGLA	1,603	-4,0	64
IBERDOEX	1,612	-2,7	19
PETROMIRALLES	1,633	-5,1	16
VALCARCE	1,635	-4,2	54
CARREFOUR	1,648	-5,1	147

Fuente: Dirección de Energía, CNMC

Figura 53: Precios medios (€/lt) principales rótulos INDEPENDIENTES Gasóleo A. Península y Baleares. Junio 2024

PRINCIPALES MARCAS INDEPENDIENTES Gasóleo A			
	PVP medio €/lt	Diferencia vs. Mes anterior c€/lt.	Número de estaciones de servicio con precios
BEROIL	1,294	-6,1	32
GASEXPRESS	1,313	-4,4	41
BONAREA	1,320	-1,6	64
PLENOIL	1,323	-4,7	244
GMOIL	1,326	-3,8	26
E.LECLERC	1,332	-5,5	21
FAMILY ENERGY	1,334	-4,7	12
PETROPRIX	1,337	-4,7	141
ASC CARBURANTES	1,342	-6,2	19
EASYGAS	1,348	-5,1	19
BALLENOIL	1,356	-4,1	250
PETROLIS INDEPENDENTS PETRO7	1,358	-2,3	12
SUPECO	1,376	-3,1	11
ALCAMPO	1,384	-3,2	55
ESCLATOIL	1,388	-1,6	57
PETROMIRALLES	1,394	-3,8	17
AN ENERGÉTICOS	1,404	-2,7	52
FARRUCO	1,409	-4,5	12
AGLA	1,426	-5,5	64
PETRONIEVES	1,429	-3,4	22
EROSKI	1,431	-4,7	42
AUTONET	1,437	-4,3	22
IBERDOEX	1,460	-3,9	19
VALCARCE	1,478	-3,3	58
CARREFOUR	1,490	-4,7	147

Fuente: Dirección de Energía, CNMC

Figura 54: Precios medios (€/lt) según situación. Península y Baleares. Junio 2024

	Gna 95		GoA	
	PVP medio €/lt	Diferencia vs. Mes anterior c€/lt.	PVP medio €/lt	Diferencia vs. Mes anterior c€/lt.
SÓLO AUTOPISTAS	1,683	-4,1	1,538	-2,7
SÓLO CARRETERAS	1,646	-4,1	1,496	-3,2

Fuente: Dirección de Energía, CNMC

Los precios establecidos en instalaciones en autopistas fueron superiores a los de las que están ubicadas fuera de estas vías.

TERRITORIOS EXTRA PENINSULARES: CANARIAS, CEUTA Y MELILLA

En **Canarias**, los precios promedio más elevados correspondieron, un mes más, a las redes del GRUPO DISA y los más bajos a las estaciones INDEPENDIENTES para ambos carburantes.

En un contexto general de bajada de precios, las estaciones de PETRÓLEOS ARCHIPIÉLAGO fueron las que más los redujeron. Las disminuciones menos notables tuvieron lugar en las instalaciones de PETROLÍFERA CANARIA en gasolina 95 y en las de BP en gasóleo A.

Figura 55: Precios medios (€/lt) por operador. Canarias. Junio 2024

CANARIAS				
	Gna 95		GoA	
	PVP medio €/lt	Diferencia vs. Mes anterior c€/lt	PVP medio €/lt	Diferencia vs. Mes anterior c€/lt
BP	1,305	-1,7	1,281	-1,1
DISA RED DE SERVICIOS PETROLIFEROS	1,333	-1,9	1,303	-1,9
DISA RETAIL ATLANTICO	1,329	-2,5	1,298	-2,0
CEPSA	1,304	-1,8	1,278	-1,8
REPSOL	1,309	-1,7	1,280	-1,7
GRUPO INSULAR OCÉANO	1,286	-1,5	1,257	-1,7
PETRÓLEOS ARCHIPIÉLAGO	1,275	-3,0	1,235	-2,4
PETROLIFERA CANARIA	1,303	-1,4	1,262	-2,1
INDEPENDIENTES	1,212	-2,2	1,188	-2,2

Fuente: Dirección de Energía, CNMC

En **Ceuta**, DISA RETAIL y CEPSA marcaron precios similares entre sí y superiores a los de las INDEPENDIENTES.

Figura 56: Precios medios (€/lt) por operador. Ceuta. Junio 2024

CEUTA				
	Gna 95		GoA	
	PVP medio €/lt	Diferencia vs. Mes anterior c€/lt	PVP medio €/lt	Diferencia vs. Mes anterior c€/lt
DISA RETAIL ATLANTICO	1,327	-5,3	1,271	-1,1
CEPSA	1,326	-5,4	1,271	-1,2
INDEPENDIENTES	1,308	-5,4	1,252	-1,3

Fuente: Dirección de Energía, CNMC

En **Melilla**, CEPSA estableció los precios más elevados, mientras que BP y DISA RETAIL presentaron precios muy similares entre sí.

Figura 57: Precios medios (€/lt) por operador. Melilla. Junio 2024

MELILLA				
	Gna 95		GoA	
	PVP medio €/lt	Diferencia vs. Mes anterior c€/lt	PVP medio €/lt	Diferencia vs. Mes anterior c€/lt
BP	1,238	-4,6	1,158	-0,4
DISA RETAIL ATLANTICO	1,239	-4,3	1,161	-0,1
CEPSA	1,245	-4,4	1,169	-0,2

Fuente: Dirección de Energía, CNMC

9.2. Margen bruto por operador

En junio de 2024, los valores promedio mensual más altos del indicador de margen bruto (PAI-Ci) en Península y Baleares se registraron, un mes más, en las redes de distribución de BP, CEPSA y REPSOL para ambos carburantes. Los valores más bajos correspondieron a las estaciones de servicio INDEPENDIENTES. Los márgenes brutos del grupo OTROS OPERADORES fueron superiores a los de las INDEPENDIENTES pero inferiores a los de los operadores principales.

El margen bruto disminuyó en las redes de todos los operadores e instalaciones INDEPENDIENTES. Los mayores descensos tuvieron lugar en las redes DISA PENÍNSULA y REPSOL en gasolina 95 y en INDEPENDIENTES y OTROS OPERADORES en gasóleo A.

El margen bruto de la gasolina 95 superó los 30 c€/lt en todos los principales operadores, con la excepción de GALP. En gasóleo A, el margen fue inferior a los 30 c€/lt en todas las redes. Para este carburante las estaciones INDEPENDIENTES registraron márgenes inferiores a los 20 c€/lt.

Figura 58: PAI-Ci c€/lt por operador. Península y Baleares. Gasolina 95. Junio 2024

	may-24	jun-24	Variación	Media móvil últimos doce meses
Gasolina 95 E5	c€/lt	c€/lt	c€/lt	c€/lt
BP	35,07	34,16	-0,91	32,10
DISA PENÍNSULA	31,78	30,75	-1,03	28,85
CEPSA	34,69	33,92	-0,77	31,31
REPSOL	34,04	33,03	-1,01	31,07
GALP	30,20	29,27	-0,93	28,38
OTROS OPERADORES	27,03	26,21	-0,82	25,00
INDEPENDIENTES	23,01	22,39	-0,61	21,43

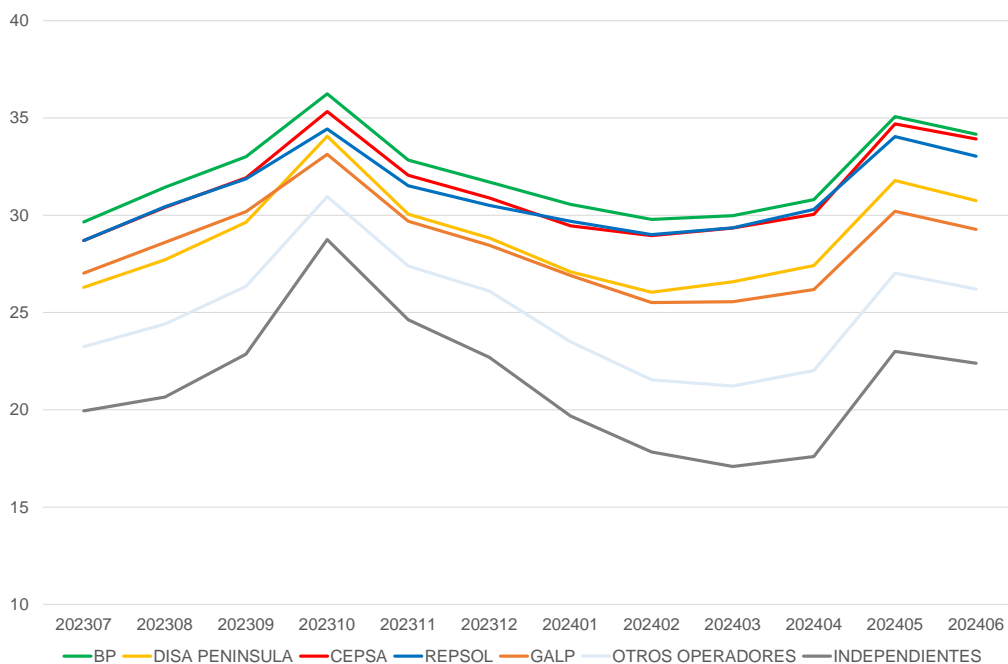
Fuente: Dirección de Energía, CNMC

Figura 59: PAI-Ci c€/lt por operador. Península y Baleares. Gasóleo A. Junio 2024

	may-24	jun-24	Variación	Media móvil últimos doce meses
Gasóleo A habitual	c€/lt	c€/lt	c€/lt	c€/lt
BP	32,53	28,91	-3,62	30,38
DISA PENÍNSULA	30,15	26,05	-4,10	26,72
CEPSA	32,93	29,25	-3,67	30,31
REPSOL	31,95	28,57	-3,38	29,81
GALP	28,10	24,66	-3,44	26,57
OTROS OPERADORES	26,01	21,84	-4,17	23,44
INDEPENDIENTES	20,84	16,26	-4,58	18,20

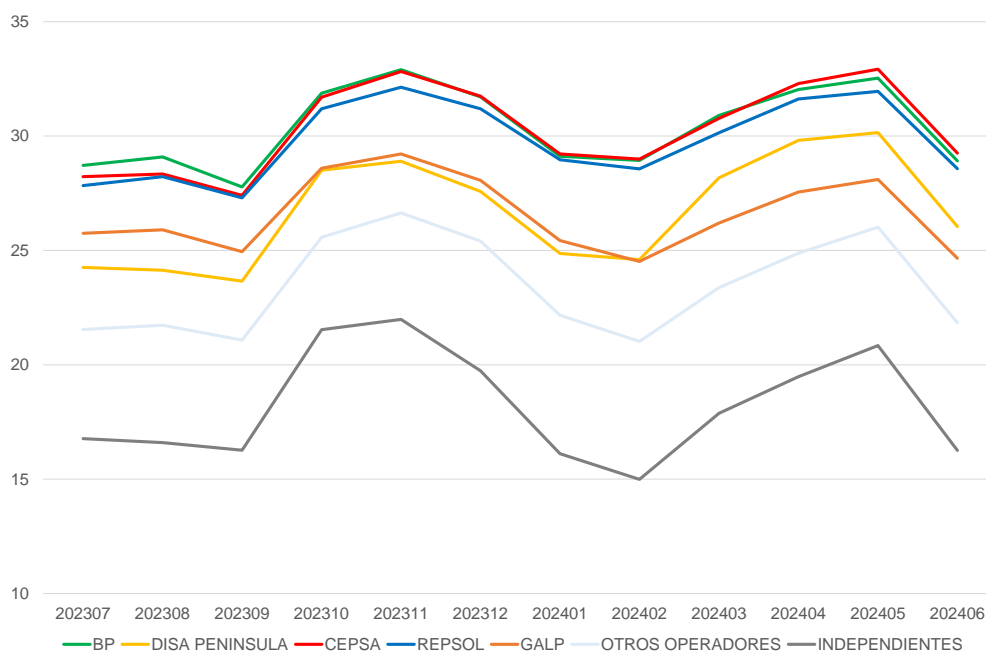
Fuente: Dirección de Energía, CNMC

Figura 60: PAI-Ci c€/lt por operador. Península y Baleares. Gasolina 95 Jul 23 – Jun 24



Fuente: Dirección de Energía, CNMC

Figura 61: PAI-Ci c€/lt por operador. Península y Baleares. Gasóleo A Jul 23 – Jun 24



Fuente: Dirección de Energía, CNMC

[INICIO CONFIDENCIAL]

10. ANÁLISIS DE PRECIOS DE VENTA AL PÚBLICO POR OPERADOR Y VÍNCULO¹⁹

[...]

11. SEGUIMIENTO DE LA LIMITACIÓN ESTABLECIDA POR LA DISPOSICIÓN ADICIONAL CUARTA DE LA LEY 8/2015

[...]

[FIN CONFIDENCIAL]

¹⁹ Sólo se analiza Península y Baleares por ser el área en la que se ha identificado una mayor competencia inter-marca.

12. ANÁLISIS DEL CENSO DE ESTACIONES DE SERVICIO

En este apartado se analiza la evolución del Censo de estaciones de servicio en España²⁰ en los últimos años. Se trata de un epígrafe de actualización semestral, sin perjuicio de que puedan realizarse actualizaciones puntuales adicionales ante cambios significativos en la red.

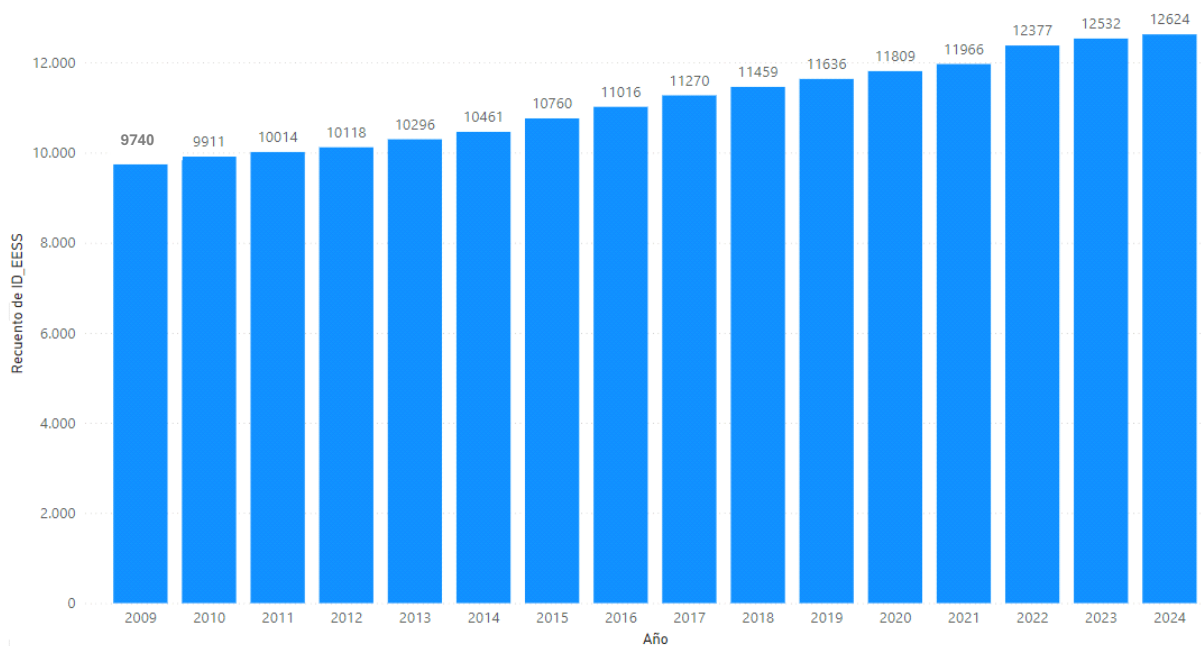
El último análisis censal realizado se incluyó en el [boletín mensual de enero de 2024](#), donde se abordó la evolución de la red española de estaciones de servicio hasta el 31 de diciembre de 2023. En el presente boletín se analiza la evolución hasta el 30 de junio de 2024.

En primer lugar, se muestra la evolución global de la red de estaciones de servicio en España en número de puntos de venta y su distribución provincial por número de estaciones de servicio, número de estaciones de servicio por 100.000 habitantes y número de estaciones de servicio por kilómetro cuadrado. Estos dos últimos ratios pueden considerarse representativos de la “densidad” de la red de distribución española en términos de población y superficie.

Posteriormente, se muestra la evolución de la red de estaciones de servicio por operador, con el desglose de las principales marcas independientes, régimen de atención y situación.

²⁰ Censo de instalaciones de suministro del Ministerio para la Transición Ecológica y el Reto Demográfico, construido a partir de la obligación de información establecida en la Orden ITC/2308/2007, de 25 de julio, por la que se determina la forma de remisión de información al Ministerio de Industria, Turismo y Comercio sobre las actividades de suministro de productos petrolíferos.

Figura 69: Evolución del número de estaciones de servicio en España



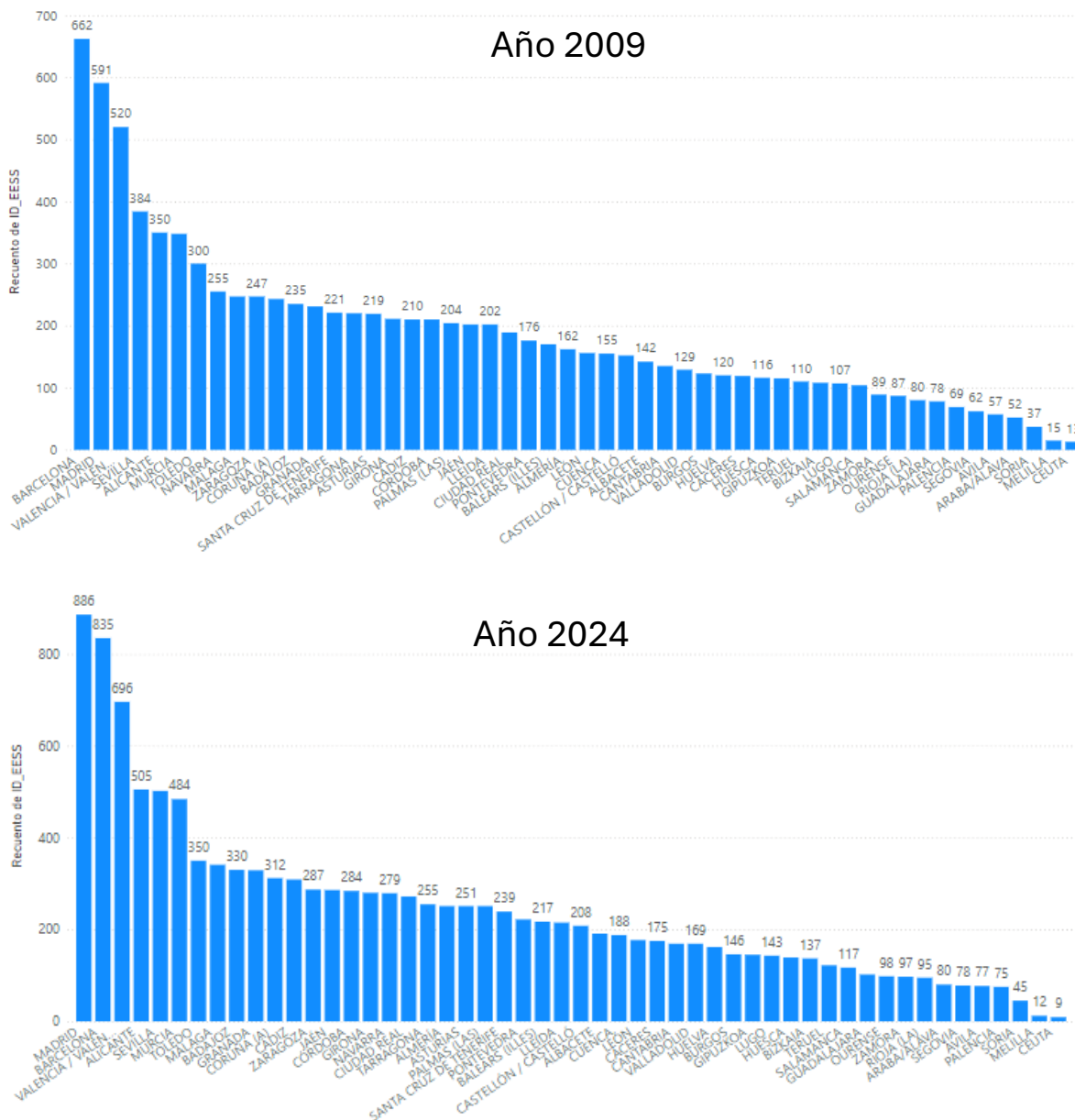
Nota: Estaciones de servicio operativas a 31 de diciembre de cada año, excepto 2024 a 30 de junio

Fuente: Dirección de Energía, CNMC

La red de estaciones de servicio en España continúa mostrando una tendencia creciente sostenida, impulsada fundamentalmente por la apertura de instalaciones independientes a partir de la puesta en marcha de las medidas introducidas por la Ley 11/2013²¹. En el periodo 2009-2024 la red ha crecido casi un 30%. En el primer semestre de 2024 se han incorporado casi 100 nuevos puntos de venta, la gran mayoría independientes.

²¹ En el año 2013, mediante la aprobación de la Ley 11/2013, de 26 de julio, de medidas de apoyo al emprendedor y de estímulo del crecimiento y de la creación de empleo, se pusieron en marcha una serie de medidas aplicables al mercado de los hidrocarburos líquidos, tanto en el ámbito mayorista como en el minorista, orientadas a incrementar la competencia efectiva en el sector. En relación a las medidas aplicables a la distribución minorista de carburantes a través del canal de estaciones de servicio, se simplificaron los trámites asociados a la apertura de nuevas estaciones y se confirió a determinados usos del suelo (establecimientos de inspección técnica de vehículos, polígonos industriales, parques comerciales...) compatibilidad con la actividad económica de las instalaciones de suministro a vehículos para facilitar la apertura de puntos de venta en estas ubicaciones. Adicionalmente, se impusieron restricciones temporales a los contratos de exclusividad de suministro tipo DODO y se limitó la expansión de la red de los operadores con cuota de mercado superior al 30% por ámbitos geográficos. Estas medidas han favorecido la proliferación de estaciones de servicio independientes, tanto por la apertura de nuevas instalaciones de esta tipología como por la liberación de contratos DODO.

Figura 70: Distribución de la red de estaciones de servicio en España por provincias. Años 2009 y 2024



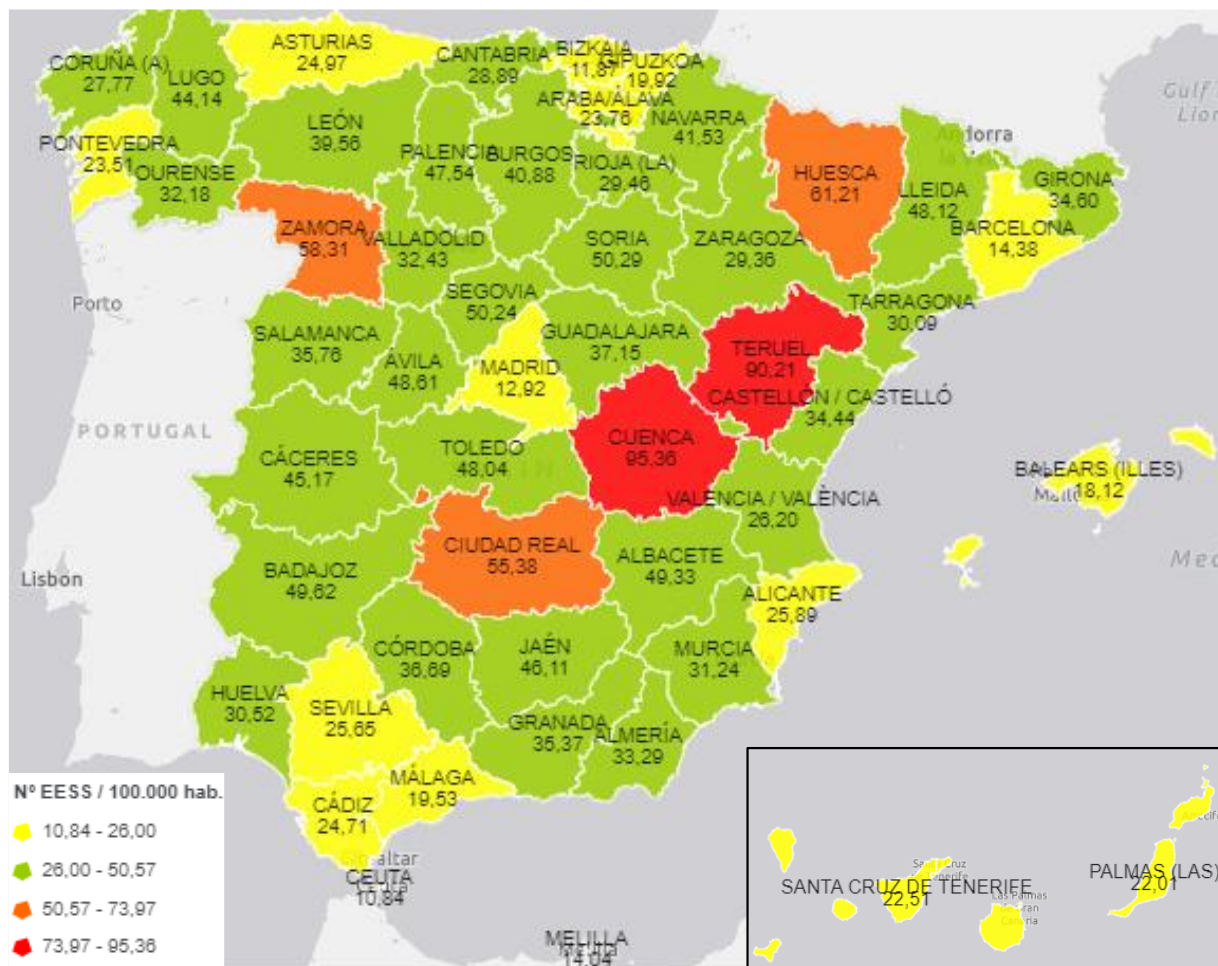
Nota: Estaciones de servicio operativas a 31 de diciembre de 2009 y 30 de junio de 2024.

Fuente: Dirección de Energía, CNMC

La distribución de la red por provincias no ha cambiado significativamente en los últimos años. A junio de 2024, las provincias con mayor número de instalaciones de suministro son Madrid, Barcelona y Valencia. Por su parte, las Ciudades Autónomas de Ceuta y Melilla y las provincias de Soria y Palencia son

las que disponen de menos puntos de venta. Esta distribución provincial no difiere en exceso de la existente en los años previos.

Figura 71: Mapa de calor según ratio “nº estaciones de servicio/100.000 habitantes”



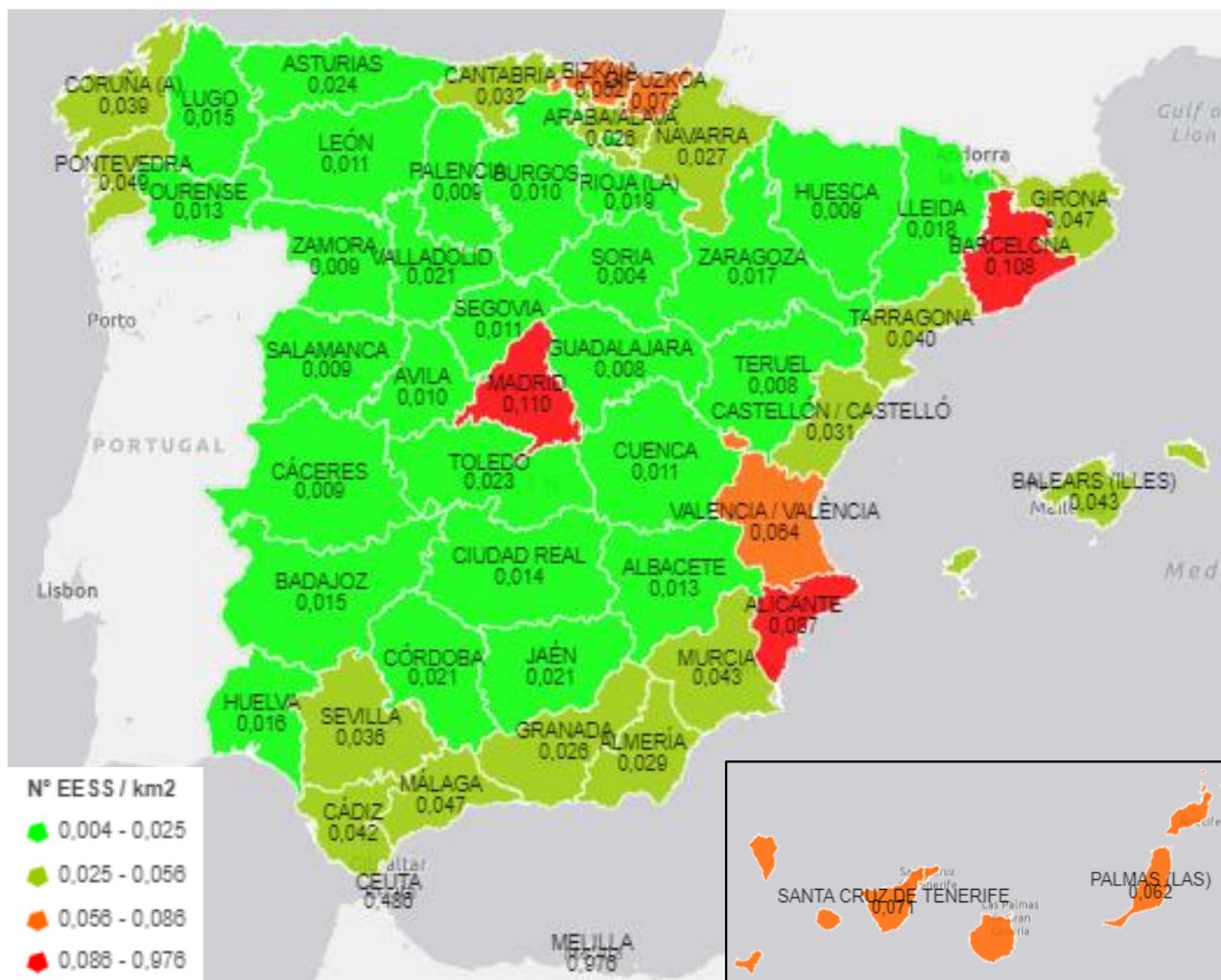
Nota: Número de estaciones de servicio operativas a 30 de junio de 2024.

Fuente: Dirección de Energía, CNMC y Registro de Entidades Locales
(<https://ssweb.seap.minhap.es/REL/>)

El número de estaciones de servicio por cada 100.000 habitantes correspondiente al total nacional se sitúa en 26. Un total de 11 provincias peninsulares, así como los archipiélagos canario y balear y las dos Ciudades Autónomas, se encuentran por debajo de este valor. Entre las referidas 11 provincias destacan Madrid y Barcelona (provincias con más instalaciones de suministro de todo el territorio nacional pero, a su vez, las más pobladas). Por su

parte, **Cuenca y Teruel** son las provincias con mayor número de estaciones de servicio por habitante.

Figura 72: Mapa de calor según ratio “nº estaciones de servicio/km²”

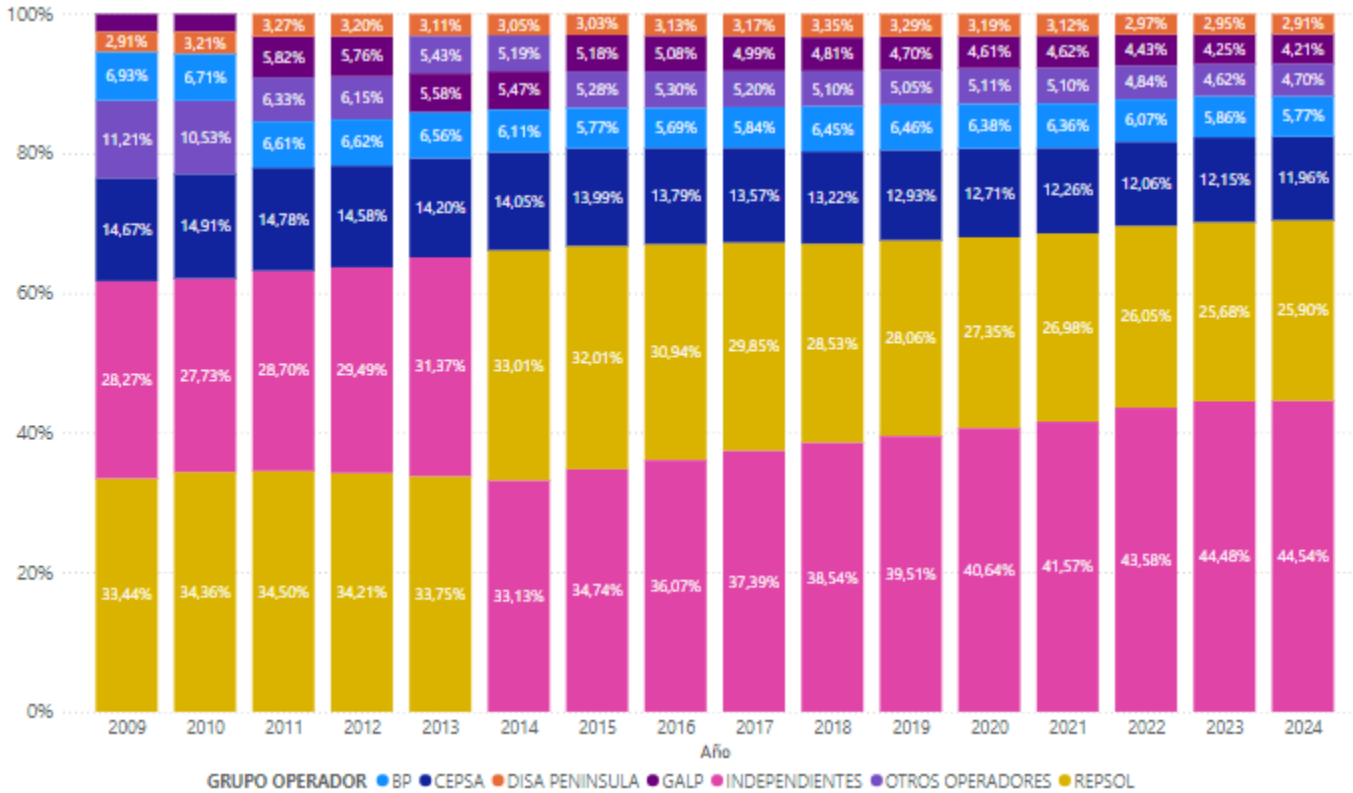


Nota: Número de estaciones de servicio operativas a 30 de junio de 2024.

Fuente: Dirección de Energía, CNMC y Registro de Entidades Locales
(<https://ssweb.seap.minhap.es/REL/>)

El número de estaciones de servicio por kilómetro cuadrado correspondiente al total nacional se sitúa en 0,025. Existe un número relevante de provincias peninsulares con un ratio inferior a este valor. **Madrid, Barcelona y Alicante** son las provincias con mayor número de instalaciones por kilómetro cuadrado.

Figura 73: Evolución de la red de estaciones de servicio en España por operador

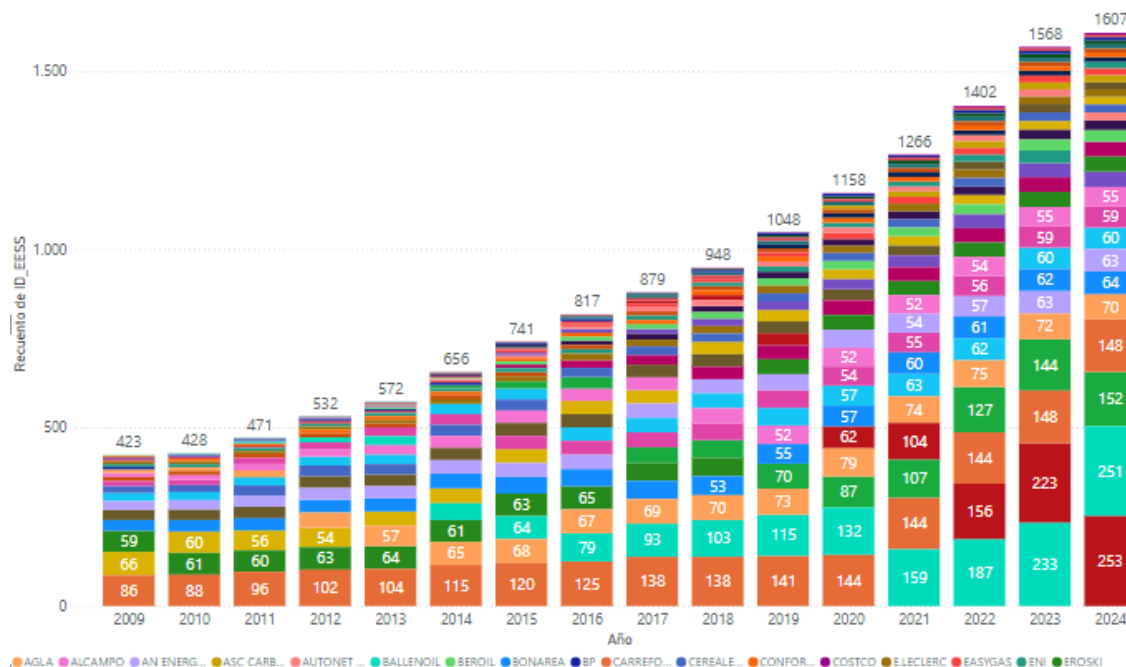


Nota: Estaciones de servicio operativas a 31 de diciembre de cada año, excepto 2024 a 30 de junio

Fuente: Dirección de Energía, CNMC

Las instalaciones independientes han aumentado su porcentaje de participación en el total de la red, en detrimento de las estaciones de servicio abanderadas de los principales operadores. A 30 de junio de 2024, las instalaciones INDEPENDIENTES representan aproximadamente el 45% de la red nacional de estaciones de servicio y las instalaciones de los tres operadores con capacidad de refinado en España (REPSOL, CEPSA y BP) el 44%. Estos porcentajes contrastan con los existentes en 2009 (28% independientes y 55% tres operadores principales). El porcentaje de INDEPENDIENTES superó al de REPSOL en el año 2014. Durante el primer semestre de 2024 ha continuado aumentando el peso de las instalaciones INDEPENDIENTES sobre el total.

Figura 74: Evolución de las principales redes de estaciones de servicio INDEPENDIENTES en España por marca



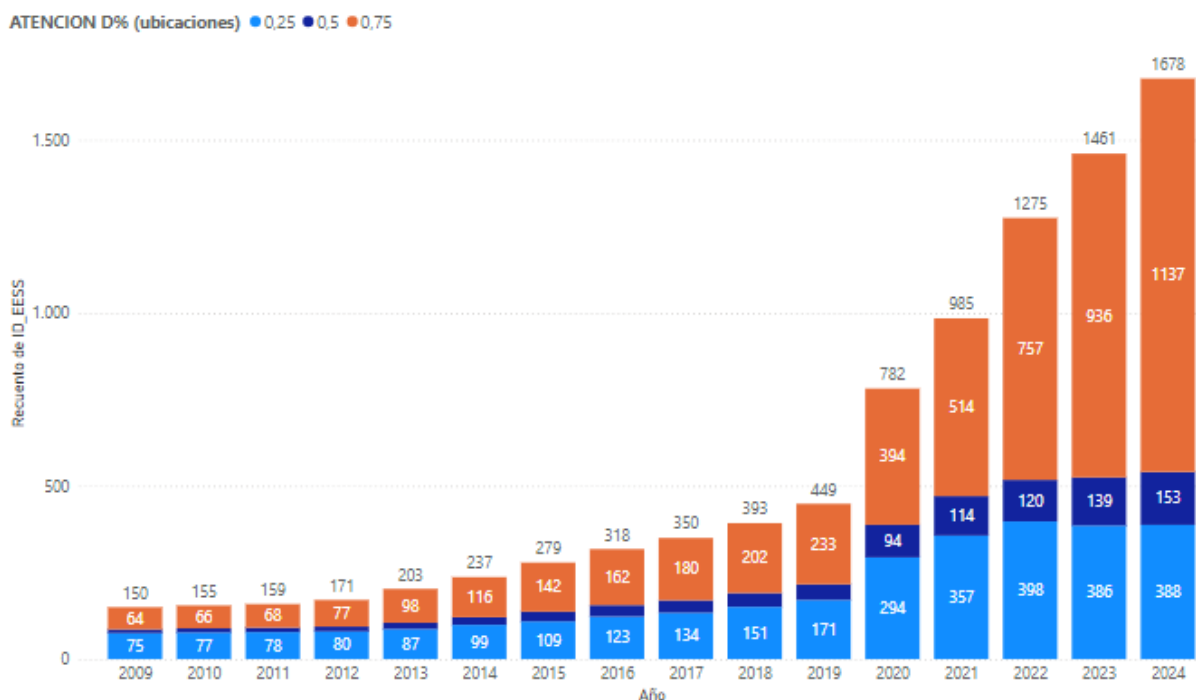
Nota: Estaciones de servicio operativas a 31 de diciembre de cada año, excepto 2024 a 30 de junio

Fuente: Dirección de Energía, CNMC

Las estaciones de servicio INDEPENDIENTES, con marca recurrente, están aumentando su presencia en el mercado. Destaca el incremento de las redes de PLENOIL, BALLENOIL y PETROPRIX (253, 251 y 152 instalaciones censadas a 30 de junio de 2024, respectivamente). Por su parte, las redes de marcas de hipermercados (CARREFOUR, ALCAMPO, EROSKI, etc.), que aumentaron significativamente en el periodo 2013-2021, parecen haberse estabilizado.

No obstante, cabe señalar que las redes de INDEPENDIENTES con marca recurrente (1.607 instalaciones sobre un total de 5.624, lo que supone un 28,6% del total de INDEPENDIENTES), es menor que el porcentaje de estaciones sin marca recurrente (71,4%).

Figura 75: Evolución del número de estaciones de servicio desatendidas en España



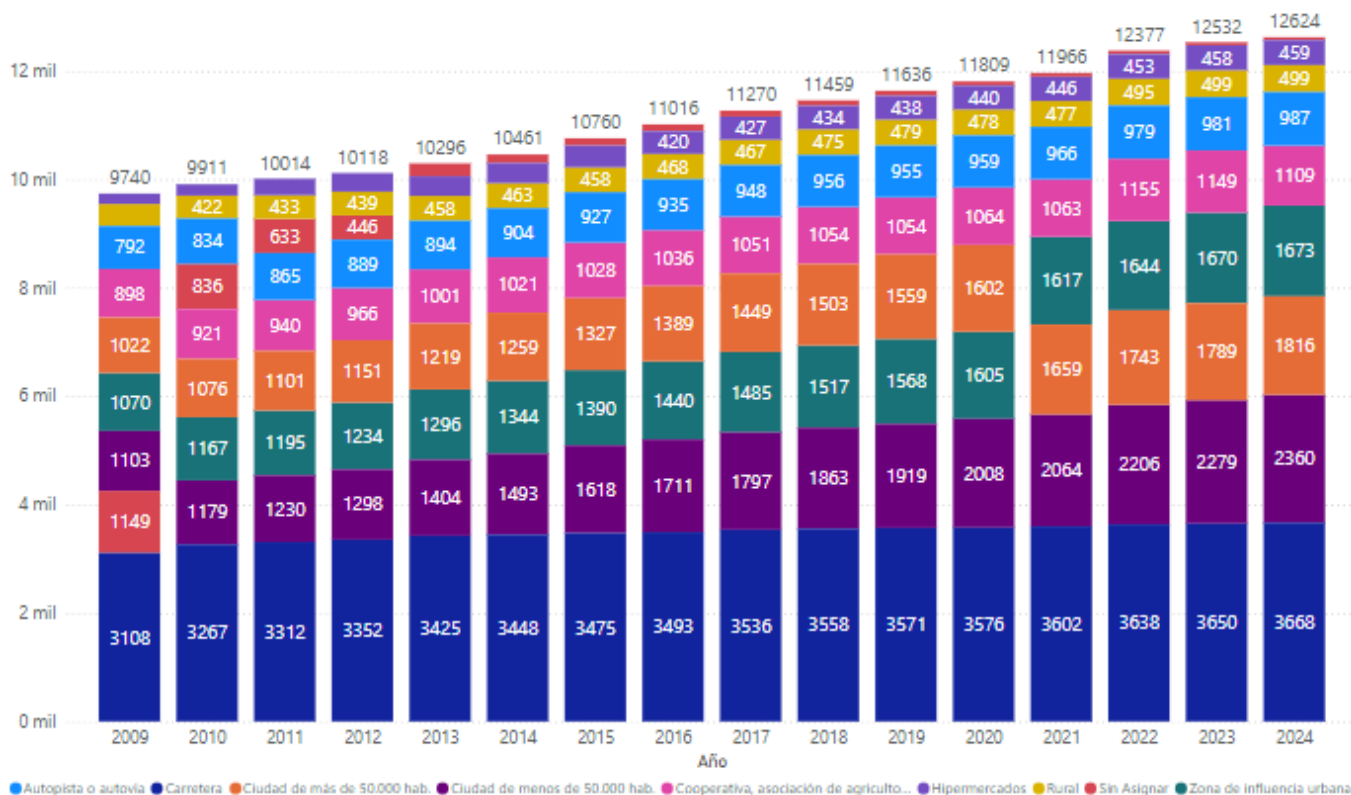
Nota: Estaciones de servicio operativas a 31 de diciembre de cada año, excepto 2024 a 30 de junio

Fuente: Dirección de Energía, CNMC

El modelo desatendido ha proliferado significativamente en los últimos años. El número de estaciones de servicio desatendidas o parcialmente desatendidas no ha cesado de crecer, especialmente desde 2020. A 30 de junio de 2024 las instalaciones desatendidas o parcialmente desatendidas representan el 13,3% del total de la red. De ellas, la mayor parte son desatendidas completamente (más de un 75% del horario de apertura en régimen desatendido) y el resto son parcialmente desatendidas (menos de un 25%, entre un 25% y 50% y entre un 50% y 75% del horario de apertura en régimen desatendido).

El incremento del número de estaciones de servicio desatendidas durante el primer semestre de 2024 es de 217 instalaciones. Por otro lado, como se ha señalado previamente, durante el referido semestre se han incorporado a la red española casi 100 nuevos puntos de venta. De estas cifras se desprende que durante el primer semestre de 2024 estaciones de servicio que estaban en régimen atendido o autoservicio han pasado a ser desatendidas al menos en una parte de su horario de apertura.

Figura 76: Evolución del número de estaciones de servicio en España por situación



Nota: Estaciones de servicio operativas a 31 de diciembre de cada año, excepto 2024 a 30 de junio

Fuente: Dirección de Energía, CNMC

La situación predominante de las estaciones de servicio de la red española es la de “carretera” (29% de la red a 30 de junio de 2024). Le siguen las ubicaciones en ciudades y zonas de influencia urbana.

A 30 de junio de 2024, el porcentaje de estaciones de servicio en carretera + autopista es del 36,9%, porcentaje inferior al existente en 2009 (40,0%). Las instalaciones presentes en estas ubicaciones presentan, por lo general, precios más altos que las de otras situaciones.

Por su parte, el porcentaje de estaciones de servicio en hipermercados + cooperativas, instalaciones que por lo general son más económicas, asciende a 30 de junio de 2024 al 12,4%, porcentaje superior al existente en 2009 (11,1%).

A la vista de estas cifras, se puede afirmar que **la red de estaciones de servicio española parece evolucionar hacia posiciones y/o situaciones más competitivas en precios.**

13. GLOSARIO Y NOTAS ACLARATORIAS

PVP: Precio de Venta al Público. Media aritmética de los precios (€/litro) de cada estación de servicio operativa. No se realizan ponderaciones por ventas ni se incluyen los precios aplicados a las ventas restringidas a asociados o cooperativistas. No incluyen descuentos de ningún tipo.

PAI: Precio Antes de Impuestos. Se calculan los PAI individuales por estación de servicio y producto. Para ello se detrae de los PVP los impuestos aplicados: IVA e impuesto sobre hidrocarburos (Tipo General y Tipo Especial²²) en el caso de Península y Baleares, IPSI y gravamen complementario en el caso de la Ciudades Autónomas de Ceuta y Melilla e IGIC, impuesto especial, arbitrio canario y exacción de los Cabildos en el caso de la Comunidad Autónoma de Canarias. Una vez obtenidos estos valores se calcula el PAI de la zona correspondiente aplicando una media aritmética como con el PVP.

Ci: Cotización internacional. Se obtiene a partir de la media ponderada de los dos mercados de referencia en Europa, consistente en una combinación del 70% mercado MED (zona mediterránea) y 30% mercado NWE (zona noroeste europea), criterio habitual utilizado por esta Comisión como representativo del consumo promedio en España.

Margen Bruto de distribución (PAI-Ci): Diferencia entre el precio antes de impuestos (PAI) y la cotización internacional de referencia (Ci).

El PAI-Ci comprende todos los costes asociados a la distribución del carburante, desde su origen (refinería o puerto de importación) hasta su destino (estación de servicio), y la rentabilidad del operador mayorista y/o distribuidor minorista. Adicionalmente, incluye otros costes derivados del cumplimiento de diversas obligaciones, como son el mantenimiento de existencias mínimas de seguridad,

²² La Ley 6/2018, de 3 de julio, de Presupuestos Generales del Estado para el año 2018, integra, con efectos 1 de enero de 2019, en el “tipo especial” del impuesto sobre hidrocarburos los dos tramos que conformaban el antiguo Impuesto de Ventas Minoristas de Determinados Hidrocarburos (el tramo estatal que mantiene su cuantía en 0,024 €/lt para gasolinas y gasóleo A y el tramo autonómico que se integra con su valor máximo de 0,048 €/lt para gasolinas y gasóleo A).

la aportación al Fondo Nacional de Eficiencia Energética o la comercialización de biocarburantes con fines de transporte, entre otras.

Los tipos de vínculos contractuales entre los operadores al por mayor y los distribuidores minoristas de las instalaciones pertenecientes a sus redes de distribución son los siguientes:

- **COCO** (Company Owned – Company Operated): Instalaciones de suministro propiedad del operador al por mayor.
- **DOCO** (Dealer Owned – Company Operated): Instalaciones propiedad de un particular quien cede a un operador al por mayor exclusivamente la gestión del punto de venta para explotarla por sí o a través de una sociedad filial especializada.
- **CODO** (Company Owned – Dealer Operated): Instalaciones en las que el operador al por mayor conserva la propiedad del punto de venta, pero tiene cedida la gestión a favor de un tercero en virtud de un contrato de arrendamiento con exclusividad de suministro de los productos del operador.
- **DODO** (Dealer Owned – Dealer Operated): Instalaciones de suministro titularidad de una persona física o jurídica vinculada al operador al por mayor mediante un contrato de suministro en exclusiva que incluye el abanderamiento de la instalación con los signos distintivos de la imagen de marca del suministrador.

Desde marzo de 2018 no se diferencian los vínculos contractuales por tipo de régimen de suministro (comisión - venta en firme) en las instalaciones de vínculo DODO, por carecer de sentido en virtud de lo establecido en el artículo 43 bis de la Ley de Hidrocarburos.