

# **INFORME TRIMESTRAL: TRANSPORTE DE MERCANCÍAS POR FERROCARRIL**

**SEGUNDO TRIMESTRE 2024**

20/09/2024  
Subdirección de Análisis de Mercados  
Dirección de Transporte y Sector Postal

**[www.cnmc.es](http://www.cnmc.es)**

## ÍNDICE

<b>1. Datos relativos al transporte ferroviario de mercancías .....</b>	<b>3</b>
<b>2. Anexo: Metodología.....</b>	<b>11</b>
<b>2.1. Obtención de datos.....</b>	<b>11</b>
<b>2.2. Definiciones .....</b>	<b>11</b>

## 1. DATOS RELATIVOS AL TRANSPORTE FERROVIARIO DE MERCANCÍAS

En el segundo trimestre de 2024 (24T2) todos los indicadores de actividad del transporte ferroviario de mercancías han mejorado respecto del trimestre anterior. Las t.km netas han aumentado un 6,1%, los ingresos un 2,3% y las toneladas netas un 5,8%; el tren.km mucho menos (+0,7%). Sin embargo, la variación interanual continúa siendo negativa, entre el -0,6% de las toneladas netas al -3,2% del tren.km.

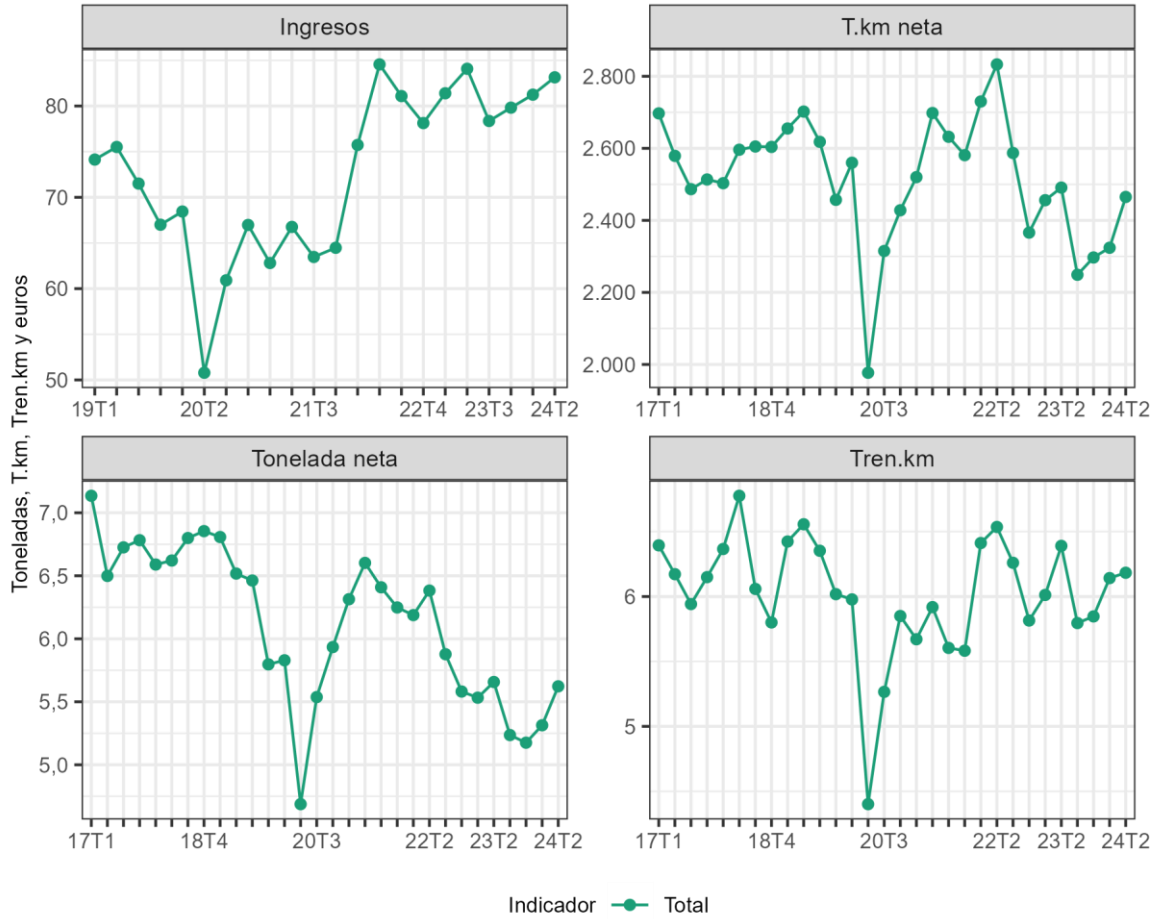
Por tipo de vagón, las variaciones interanuales muestran una diferencia clara entre el vagón completo y el vagón intermodal. El segundo, que creció de manera muy importante hasta el año 2021, lleva un tiempo estancado y este trimestre presenta caídas en todos sus indicadores respecto del 23T2, transportando un 2,2% menos toneladas netas y reduciendo los ingresos un 4,1%. En cambio, el vagón completo en el mismo periodo ha transportado un 1,1% más en toneladas netas, y ha obtenido un 2,4% más de ingresos.

La evolución de la actividad de los principales operadores del mercado<sup>1</sup> en términos de t.km netas y toneladas netas muestra un comportamiento dispar. Medway es quien presenta los mayores incrementos interanuales (+20,6% y +16,0% respectivamente), seguido de Captrain (+13,7% y +8,5%). Continental mantiene los niveles de hace un año (las t.km netas bajan un 3,6% pero las toneladas netas suben un 3,3%) y Renfe registra descensos en ambos indicadores (-7,3% y -7,8%).

---

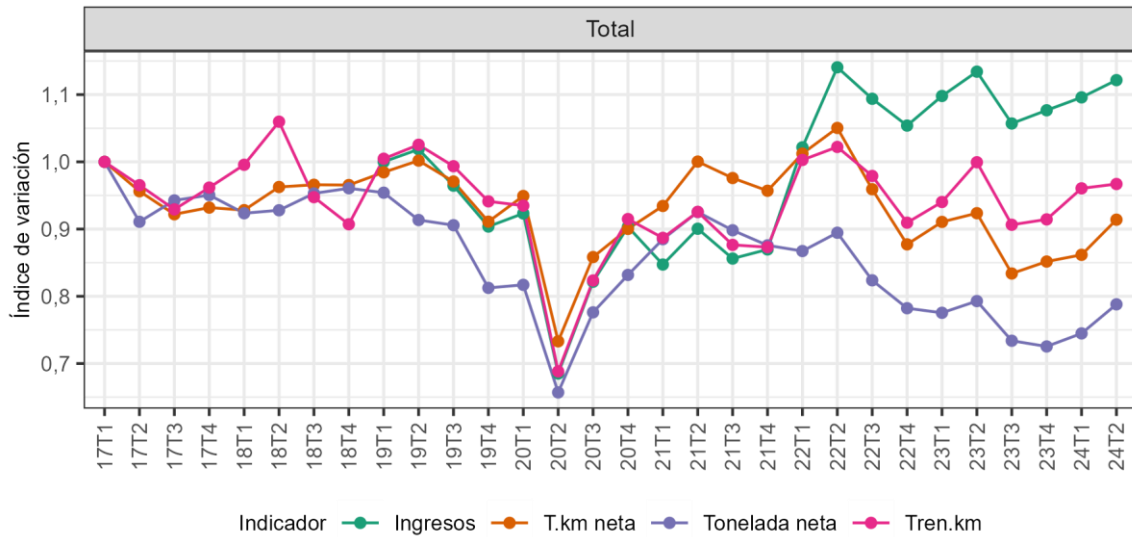
<sup>1</sup> Aquellos que superan el 5% de cuota de mercado en t.km netas.

**Gráfica 1: Evolución del valor de los indicadores del transporte ferroviario de mercancías**



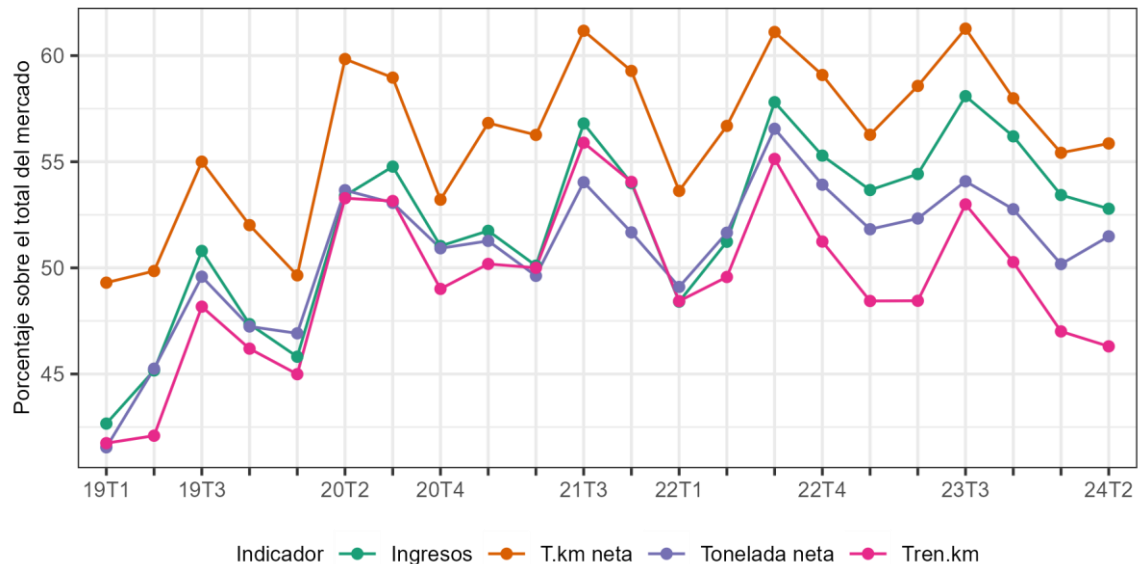
Fuente: Elaboración propia con datos de las empresas ferroviarias de mercancías

**Gráfica 2: Evolución del índice de variación de los indicadores del transporte ferroviario de mercancías**



Fuente: Elaboración propia con datos de las empresas ferroviarias de mercancías

**Gráfica 3: Evolución de la cuota de mercado del vagón intermodal**



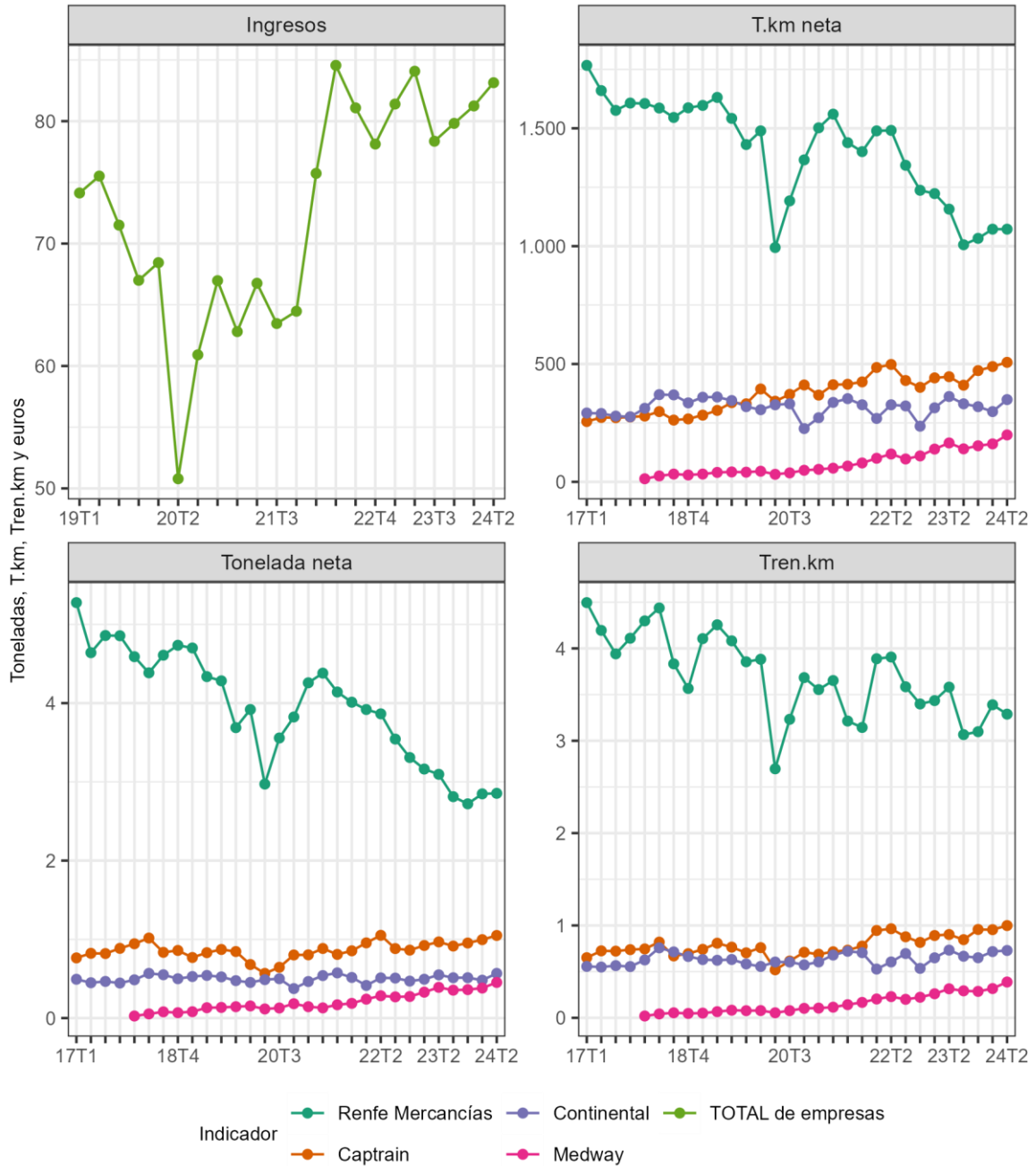
Fuente: Elaboración propia con datos de las empresas ferroviarias de mercancías

**Tabla 1: Principales indicadores del transporte ferroviario de mercancías en 24T2. Se muestran las variaciones del indicador respecto del trimestre anterior (Variación trimestral) y respecto del mismo trimestre del año anterior (Variación interanual)**

Indicador	Tipo de vagón	Valor	Variación trimestral	Variación interanual
Tonelada neta	Vagón Intermodal	2,8949	+8,6%	-2,2%
	Vagón Completo	2,7278	+3,0%	+1,1%
	<b>Total</b>	<b>5,6227</b>	<b>+5,8%</b>	<b>-0,6%</b>
T.km neta	Vagón Intermodal	1.377	+6,9%	-5,6%
	Vagón Completo	1.088	+5,0%	+5,4%
	<b>Total</b>	<b>2.465</b>	<b>+6,1%</b>	<b>-1,0%</b>
Tren.km	Vagón Intermodal	2,8630	-0,8%	-7,5%
	Vagón Completo	3,3203	+2,0%	+0,8%
	<b>Total</b>	<b>6,1833</b>	<b>+0,7%</b>	<b>-3,2%</b>
Ingresos	Vagón Intermodal	43,8872	+1,1%	-4,1%
	Vagón Completo	39,2554	+3,8%	+2,4%
	<b>Total</b>	<b>83,1426</b>	<b>+2,3%</b>	<b>-1,1%</b>

*Fuente: Elaboración propia con datos de las empresas ferroviarias*

**Gráfica 4: Evolución del valor de los indicadores del transporte ferroviario de mercancías para los principales operadores del mercado**



Fuente: Elaboración propia con datos de las empresas ferroviarias de mercancías

**Tabla 2: T.km neta en 24T2 para los principales operadores del mercado. Se muestran las variaciones del indicador respecto del trimestre anterior (Variación trimestral) y respecto del mismo trimestre del año anterior (Variación interanual)**

	Empresa	Tipo de vagón	Valor	Variación trimestral	Variación interanual
T.km neta	Renfe Mercancías	Vagón Intermodal	379	-6,7%	-25,7%
		Vagón Completo	693	+4,1%	+7,1%
		<b>Total</b>	<b>1.072</b>	<b>+0,0%</b>	<b>-7,3%</b>
	Captrain	Vagón Intermodal	221	-3,1%	+40,8%
		Vagón Completo	286	+9,6%	-1,0%
		<b>Total</b>	<b>507</b>	<b>+3,7%</b>	<b>+13,7%</b>
	Continental	Vagón Intermodal	342	+17,9%	-2,8%
		Vagón Completo	7	-12,5%	-30,0%
		<b>Total</b>	<b>349</b>	<b>+17,1%</b>	<b>-3,6%</b>
	Medway	Vagón Intermodal	151	+22,8%	+10,2%
		Vagón Completo	48	+26,3%	+71,4%
		<b>Total</b>	<b>199</b>	<b>+23,6%</b>	<b>+20,6%</b>
	Resto	Vagón Intermodal	284	+17,8%	-6,3%
		Vagón Completo	54	-14,3%	-6,9%
		<b>Total</b>	<b>338</b>	<b>+11,2%</b>	<b>-6,4%</b>

*Fuente: Elaboración propia con datos de las empresas ferroviarias*



**Tabla 3: Tonelada neta en 24T2 para los principales operadores del mercado. Se muestran las variaciones del indicador respecto del trimestre anterior (Variación trimestral) y respecto del mismo trimestre del año anterior (Variación interanual)**

	Empresa	Tipo de vagón	Valor	Variación trimestral	Variación interanual
Tonelada neta	Renfe Mercancías	Vagón Intermodal	1,0723	-4,7%	-20,1%
		Vagón Completo	1,7822	+3,4%	+1,6%
		<b>Total</b>	<b>2,8545</b>	<b>+0,2%</b>	<b>-7,8%</b>
	Captrain	Vagón Intermodal	0,4266	+9,4%	+29,7%
		Vagón Completo	0,6228	+2,8%	-2,5%
		<b>Total</b>	<b>1,0494</b>	<b>+5,4%</b>	<b>+8,5%</b>
	Continental	Vagón Intermodal	0,5456	+19,1%	+5,3%
		Vagón Completo	0,0217	-6,9%	-30,0%
		<b>Total</b>	<b>0,5673</b>	<b>+17,9%</b>	<b>+3,3%</b>
	Medway	Vagón Intermodal	0,3088	+17,1%	+4,1%
		Vagón Completo	0,1438	+22,5%	+53,6%
		<b>Total</b>	<b>0,4526</b>	<b>+18,8%</b>	<b>+16,0%</b>
	Resto	Vagón Intermodal	0,5416	+26,0%	+14,3%
		Vagón Completo	0,1573	-11,6%	-12,8%
		<b>Total</b>	<b>0,6989</b>	<b>+15,0%</b>	<b>+6,8%</b>

*Fuente: Elaboración propia con datos de las empresas ferroviarias*

**Tabla 4: Tren.km en 24T2 para los principales operadores del mercado. Se muestran las variaciones del indicador respecto del trimestre anterior (Variación trimestral) y respecto del mismo trimestre del año anterior (Variación interanual)**

Empresa	Tipo de vagón	Valor	Variación trimestral	Variación interanual
Renfe Mercancías	Vagón Intermodal	0,9584	-8,2%	-22,4%
	Vagón Completo	2,3298	-0,7%	-0,7%
	<b>Total</b>	<b>3,2882</b>	<b>-3,0%</b>	<b>-8,2%</b>
Captrain	Vagón Intermodal	0,4073	+2,4%	+38,8%
	Vagón Completo	0,5918	+6,3%	-2,8%
	<b>Total</b>	<b>0,9991</b>	<b>+4,7%</b>	<b>+10,8%</b>
Continental	Vagón Intermodal	0,6789	+1,6%	+0,1%
	Vagón Completo	0,0503	+2,0%	-8,0%
	<b>Total</b>	<b>0,7292</b>	<b>+1,7%</b>	<b>-0,5%</b>
Medway	Vagón Intermodal	0,2688	+12,4%	+3,1%
	Vagón Completo	0,1188	+53,3%	+121,6%
	<b>Total</b>	<b>0,3876</b>	<b>+22,4%</b>	<b>+23,4%</b>
Resto	Vagón Intermodal	0,5496	+2,1%	-12,6%
	Vagón Completo	0,2296	+1,7%	-0,7%
	<b>Total</b>	<b>0,7792</b>	<b>+2,0%</b>	<b>-9,4%</b>

*Fuente: Elaboración propia con datos de las empresas ferroviarias*

## 2. ANEXO: METODOLOGÍA

### 2.1. Obtención de datos

Para la elaboración de este informe se emplean **datos provisionales no consolidados** aportados por las empresas ferroviarias activas que circulan por la red ferroviaria de interés general (RFIG) y ofrecen servicios de transporte de mercancías (no se incluyen los operadores cuya actividad se centra exclusivamente en redes autonómicas).

Los datos del informe trimestral podrían presentar alguna discrepancia con los datos consolidados para todo el año, que la CNMC publicará en el Informe Anual una vez finalizado éste, si bien en la medida de lo posible se revisarán retrospectivamente los datos trimestrales.

Las variaciones en los datos se analizan según las siguientes referencias temporales:

**Intertrimestral.** Del trimestre actual con respecto del trimestre anterior.

**Interanual.** Del trimestre actual con respecto del mismo trimestre del año anterior.

Los trimestres se denotan usando el siguiente formato: AATN donde AA es el año y N el número de trimestre. Por ejemplo, 22T3 será el tercer trimestre del 2022.

### 2.2. Definiciones

Para estandarizar el criterio en la toma de datos por parte de las empresas ferroviarias y salvo que se indique otra cosa, se utiliza como base las definiciones del glosario de estadísticas de transporte (5ª edición, 2019) de Eurostat/ITF (Foro Internacional del Transporte).

**Empresa ferroviaria:** (artículo 48 Ley 38/2015). Las entidades, titulares de una licencia de empresa ferroviaria, cuya actividad principal consiste en prestar servicios de transporte de viajeros o de mercancías por ferrocarril, en los términos establecidos en esta ley. Las empresas ferroviarias deberán, en todo caso, aportar la tracción. Se consideran asimismo empresas ferroviarias aquellas que aporten exclusivamente la tracción.

**Empresa ferroviaria activa:** (definición propia) Aquellas que disponiendo de licencia y certificado de seguridad realizan servicios de transporte de mercancías y/o pasajeros.

**Ingresos (€):** Las tarifas totales recaudadas por la prestación de servicios de transporte ferroviario durante el período del informe. Excluye otros ingresos, como los ingresos por servicios de catering, servicios de estación y servicios a bordo, así como las posibles subvenciones públicas.

**Toneladas netas:** Peso de la mercancía transportada (incluido su embalaje).

**Tonelada neta por kilómetro:** Unidad de medida del transporte de mercancías que representa el transporte de una tonelada neta de mercancías a lo largo de una distancia de un kilómetro. La distancia considerada es la distancia recorrida realmente en la red de que se trate.

**Transporte ferroviario** (artículo 47 Ley 38/2015): El realizado por empresas ferroviarias empleando vehículos adecuados que circulen por la Red Ferroviaria de Interés General (RFIG). El transporte ferroviario puede ser de viajeros y de mercancías. Dicho servicio se prestará en régimen de libre competencia, con arreglo a lo previsto en la Ley. Se entiende por transporte de viajeros, el de personas y por transporte de mercancías, el de cualquier clase de bienes.

**Tren:** Uno o varios vehículos ferroviarios remolcados por una o varias locomotoras o automotores, o bien un automotor solo, que circulen con un número determinado o una designación específica, desde un punto de procedencia determinado a un punto de destino determinado. Una locomotora aislada no se considera tren.

**Tren.km:** Unidad de medida equivalente al movimiento de un tren a lo largo de un kilómetro. La distancia considerada es la distancia recorrida realmente.

**Vagón completo:** (definición propia) Cuando para el transporte de una mercancía se utiliza un vagón en exclusiva para todo el trayecto, independientemente de que se utilice o no toda su capacidad de carga. A diferencia del vagón intermodal para realizar la carga se requiere manipulación directa de la misma ya que es la mercancía la que se carga en el vagón.

**Vagón intermodal:** Vagón especialmente construido o equipado para el transporte intermodal de Unidades de Transporte Intermodal (UTI) u otros vehículos de transporte de mercancías.