

INFORME TRIMESTRAL: TRANSPORTE DE VIAJEROS POR FERROCARRIL

SEGUNDO TRIMESTRE 2024

20/09/2024
Subdirección de Análisis de Mercados
Dirección de Transporte y Sector Postal

[**www.cnmc.es**](http://www.cnmc.es)

ÍNDICE

1. Evolución general	3
2. Evolución de la LD AV por corredores.....	6
3. Precios de la LD AV	13
4. Anexo 1: Metodología.....	19
5. Anexo 2: Fechas de entrada de los nuevos productos en AV	24

1. EVOLUCIÓN GENERAL

En el segundo trimestre de 2024 (24T2) los viajeros han aumentado un 5,6% respecto del trimestre anterior y todos los servicios han ganado viajeros. Las plazas ofertadas han crecido un 0,7%. Interanualmente, el número de plazas ofertadas ha caído un 3,2% mientras que el de viajeros ha aumentado un 6,3%.

Desagregando la información por tipo de servicio, dentro de los **servicios comerciales**¹, la **Larga Distancia Convencional** (LD Convencional en adelante) presenta un descenso interanual del 7,4% en plazas ofertadas y del 2% en viajeros. La **Larga Distancia en Alta Velocidad** (LD AV en adelante) muestra un gran crecimiento interanual tanto en viajeros (+21,2%) como en plazas ofertadas (+10,8%).

Los **servicios OSP**² continúan estando subvencionados en el marco del Real Decreto-ley 14/2022, de 1 de agosto³. Los viajeros han aumentado respecto al trimestre anterior en todos los servicios (en **Media Distancia** alrededor de un 15% y en **Cercanías** un 3,4%). En términos interanuales, la **Media Distancia en Alta Velocidad** (MD AV en adelante) ha experimentado un crecimiento de viajeros del 5,3%, la **Media Distancia Convencional** (MD Convencional en adelante) del 15,1% y las **Cercanías** del 4,7%⁴. En plazas ofertadas, se observa un crecimiento interanual en Media Distancia (+3,2% en AV y +6,2% en Convencional) pero las Cercanías las han reducido un 5,7%.

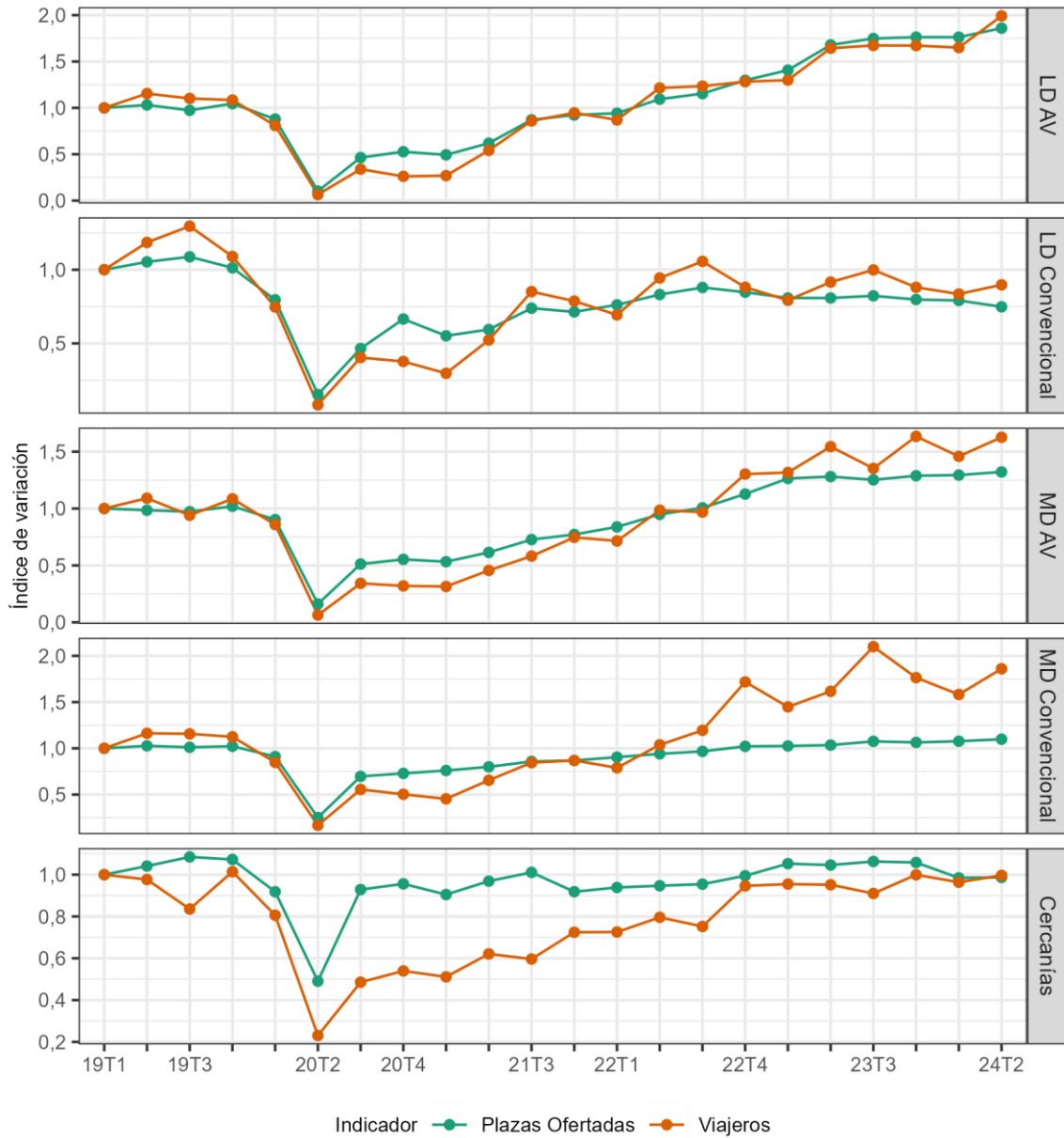
¹ “Servicios comerciales” son básicamente los servicios de Larga Distancia Alta Velocidad y de Larga Distancia Convencional.

² “Servicios OSP” son los servicios prestados con obligaciones de servicio público, en concreto, los servicios de Cercanías, de Media Distancia Convencional y de Media Distancia Alta Velocidad.

³ Real Decreto-ley 14/2022, de 1 de agosto, de medidas de sostenibilidad económica en el ámbito del transporte, en materia de becas y ayudas al estudio, así como de medidas de ahorro, eficiencia energética y de reducción de la dependencia energética del gas natural. [A finales de diciembre de 2023 se prorrogó durante 2024 la gratuidad de los servicios de Cercanías, Rodalies y Media Distancia convencional y de las líneas de autobús de titularidad estatal para viajeros habituales, así como los descuentos del 50% de los abonos Avant.](#)

⁴ De acuerdo al último informe del [Panel de Hogares](#) de la CNMC, correspondiente al último trimestre de 2023, un 15,7% de los usuarios de los abonos gratuitos de cercanías reconoce que no hubiera viajado sin el descuento.

Gráfica 1: Evolución del índice de variación de los indicadores de transporte ferroviario de viajeros



Fuente: Elaboración propia con datos de las empresas ferroviarias de viajeros

Tabla 1: Indicadores básicos de transporte de viajeros por ferrocarril en 24T2. Se muestran las variaciones respecto del trimestre anterior (VT - Variación Trimestral) y con el mismo trimestre del año anterior (VI - Variación Interanual)

Indicador / Producto	Valor	VT	VI
LD AV	11.108.638	+5,5%	+10,8%
LD Convencional	2.560.133	-5,4%	-7,4%
MD AV	4.148.916	+2,1%	+3,2%
MD Convencional	14.660.355	+2,0%	+6,2%
Cercanías	110.568.846	+0,2%	-5,7%
Plazas Ofertadas	143.046.888	+0,7%	-3,2%
LD AV	10.264.931	+20,7%	+21,2%
LD Convencional	2.385.240	+7,5%	-2,0%
MD AV	3.506.626	+11,5%	+5,3%
MD Convencional	10.154.602	+17,6%	+15,1%
Cercanías	115.403.181	+3,4%	+4,7%
Viajeros	141.714.580	+5,6%	+6,3%

Fuente: Elaboración propia con datos de las empresas ferroviarias de viajeros

2. EVOLUCIÓN DE LA LD AV POR CORREDORES

Este trimestre la principal novedad ha sido la puesta en servicio de dos relaciones que conectan Valladolid con Madrid y Alicante. La primera en empezar a operar, el 8 de abril, fue la del AVLO de Renfe, con una circulación diaria por sentido. Diez días después, el 18 de abril, lo hizo OUIGO, con dos frecuencias por sentido y parando también en Segovia. Es la primera vez que un operador alternativo al operador histórico presta servicios más allá de las rutas incluidas en los acuerdos marco de reserva de capacidad firmados en mayo de 2020. Este trimestre unos 130.000 viajeros con origen o destino Valladolid y Segovia han usado estos nuevos servicios de AVLO y OUIGO.

Respecto de los corredores más importantes en términos de viajeros, durante el 24T2 han marcado récord cuatro de ellos. En el Madrid-Alicante no ha sido así, pues ni OUIGO ni, especialmente, Iryo han superado los viajeros que tuvieron en el 23T3⁵.

Los mayores crecimientos interanuales se han dado en aquellos corredores donde más recientemente se ha incorporado la competencia⁶: Madrid-Málaga/Granada (+27,8%), Madrid-Sevilla (+26,2%) y Madrid-Alicante (+23,2%), pero los crecimientos también han sido significativos en el Madrid-Barcelona (+5,6%) y sobre todo en el Madrid-Valencia (+13,9%).

Renfe Viajeros sigue siendo el operador más importante en todos los corredores, con una **cuota de mercado** (agrupando sus productos AVE y AVLO) del 51% de los viajeros en el corredor Madrid-Valencia, del 60% en el corredor Madrid-Barcelona, y de entre el 69% y el 72% en los demás corredores. Iryo presenta cuotas de mercado de entre el 23 y el 28% en todos los corredores salvo en el Madrid-Alicante (6%). OUIGO presenta cuotas de mercado del 25-26% en los corredores a Levante y del 16% en el Madrid-Barcelona.

El corredor Madrid-Barcelona presenta los mejores **indicadores de productividad**, con una ocupación del 102,7% y un aprovechamiento del 84,1%. Madrid-Sevilla y Madrid-Málaga/Granada se sitúan en el 94% y 86,7% de ocupación, y el 82,5% y 74,9% de aprovechamiento, respectivamente. Los corredores a Valencia y Alicante, a pesar de presentar la mejor evolución

⁵ Recuérdese que, tras el máximo de viajeros que se dio el 23T3 debido al periodo vacacional, las compañías redujeron el número de plazas ofertadas.

⁶ En la tabla A2 del anexo se encuentran las fechas de entrada de los nuevos productos en cada corredor.

interanual (+10p.p.), registran de nuevo los peores datos de productividad, con una ocupación en torno al 79% y aprovechamientos del 77,2% y 70,2% respectivamente.

Los **ingresos medios**⁷ en los corredores de Madrid-Barcelona y Madrid-Valencia han subido un 7,3% y un 14,3% respecto de 24T1, situándose en los 8,12 y 7,19 céntimos de €/Viajero.km respectivamente. Estos niveles son en torno a un 30-40% inferiores a los previos a la entrada de competencia, cuando oscilaban entre los 10 y los 13 céntimos de €/Viajero.km.

⁷ Ingresos / Viajero.km. Se utiliza el indicador Viajeros.km para que los corredores sean directamente comparables.

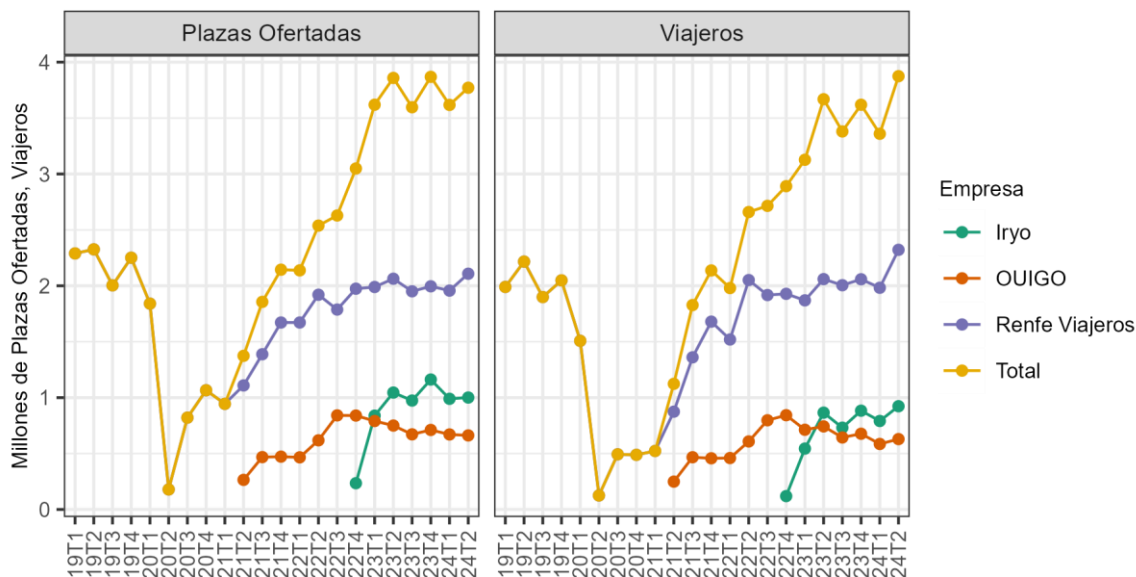
2.1. Corredor Madrid-Barcelona

Tablero 1: Cuota de mercado (en viajeros) e indicadores básicos con variación interanual (entre paréntesis) en el corredor Madrid-Barcelona

Cuota de mercado (en porcentaje)

Renfe-AVE (49,2%)	Renfe-AVLO (10,7%)	Iryo (23,8%)	OUIGO (16,2%)
----------------------	-----------------------	-----------------	------------------

Indicador	Renfe Viajeros	Iryo	OUIGO	Total
Plazas Ofertadas	2.108.042 (+2,2 %)	1.000.964 (-4,2 %)	662.209 (-11,7 %)	3.771.215 (-2,3 %)
Viajeros	2.321.763 (+12,7 %)	923.250 (+6,6 %)	629.346 (-15,3 %)	3.874.359 (+5,6 %)
Ingresos por venta de billetes	-	-	-	161.654.747 (+6,9 %)
Ocupación	110,1 % (+10,3 pp)	92,2 % (+9,4 pp)	95,0 % (-4,0 pp)	102,7 % (+7,6 pp)
Aprovechamiento	83,9 % (+3,9 pp)	82,7 % (+8,4 pp)	87,1 % (-1,5 pp)	84,1 % (+4,0 pp)



Fuente: Elaboración propia con datos de las empresas ferroviarias de viajeros

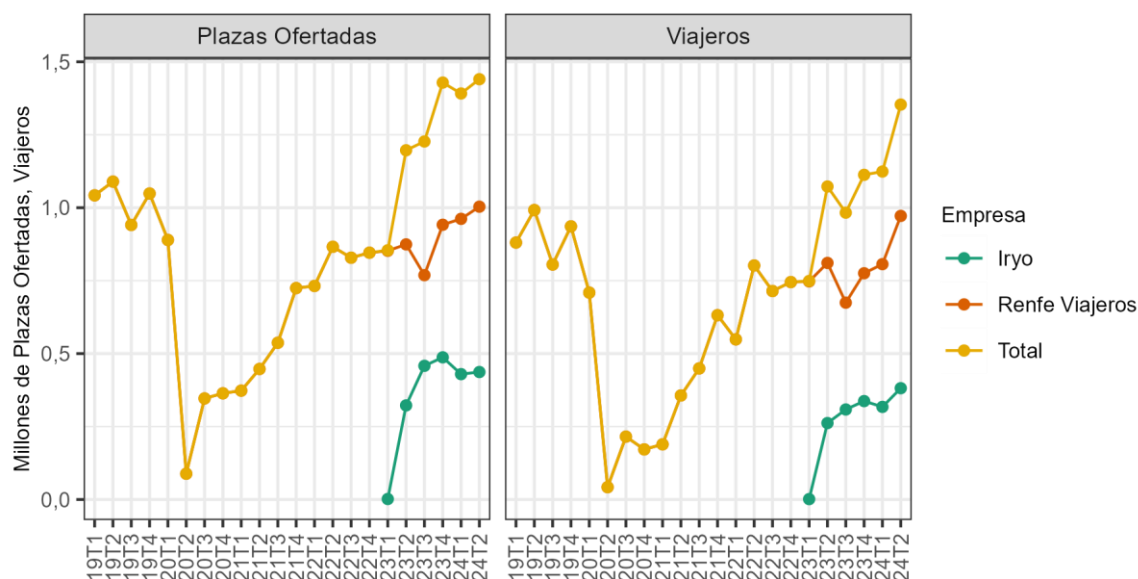
2.2. Corredor Madrid- Sevilla

Tablero 2: Cuota de mercado (en viajeros) e indicadores básicos con variación interanual (entre paréntesis) en el corredor Madrid-Sevilla

Cuota de mercado (en porcentaje)

Renfe-AVE (66,7%)	Renfe-AVLO (5,1%)	Iryo (28,2%)
----------------------	----------------------	-----------------

Indicador	Renfe Viajeros	Iryo	Total
Plazas Ofertadas	1.003.498 (+14,8 %)	436.907 (+35,5 %)	1.440.405 (+20,4 %)
Viajeros	971.903 (+19,9 %)	381.468 (+45,6 %)	1.353.371 (+26,2 %)
Ocupación	96,9 % (+4,2 pp)	87,3 % (+6,1 pp)	94,0 % (+4,4 pp)
Aprovechamiento	85,9 % (+1,2 pp)	75,4 % (-0,7 pp)	82,5 % (+0,1 pp)



Fuente: Elaboración propia con datos de las empresas ferroviarias de viajeros

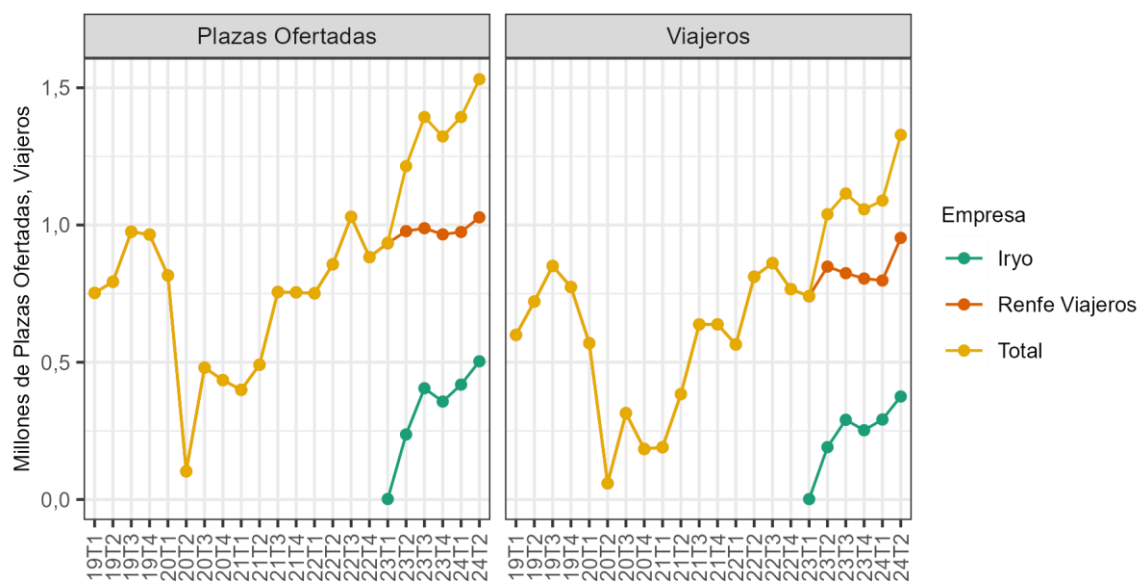
2.3. Corredor Madrid- Málaga/Granada

Tablero 3: Cuota de mercado (en viajeros) e indicadores básicos con variación interanual (entre paréntesis) en el corredor Madrid-Málaga/Granada

Cuota de mercado (en porcentaje)



Indicador	Renfe Viajeros	Iryo	Total
Plazas Ofertadas	1.027.825 (+5,1 %)	503.412 (+112,5 %)	1.531.237 (+26,1 %)
Viajeros	953.116 (+12,3 %)	375.217 (+96,7 %)	1.328.333 (+27,8 %)
Ocupación	92,7 % (+5,9 pp)	74,5 % (-6,0 pp)	86,7 % (+1,1 pp)
Aprovechamiento	78,3 % (+2,2 pp)	67,9 % (-5,9 pp)	74,9 % (-0,7 pp)



Fuente: Elaboración propia con datos de las empresas ferroviarias de viajeros

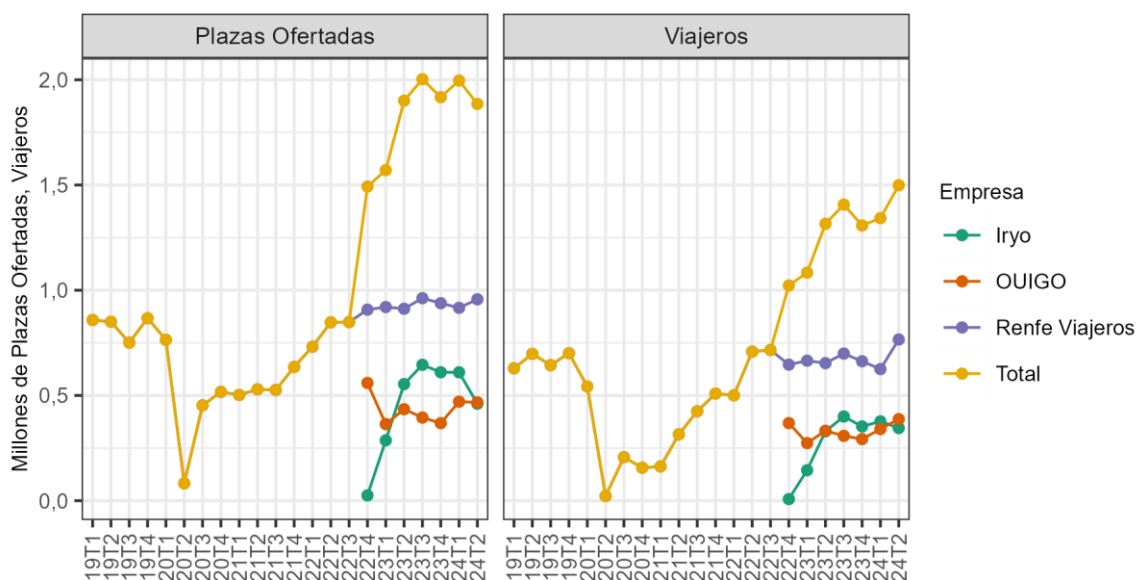
2.4. Corredor Madrid-Valencia

Tablero 4: Cuota de mercado (en viajeros) e indicadores básicos con variación interanual (entre paréntesis) en el corredor Madrid-Valencia

Cuota de mercado (en porcentaje)

Renfe-AVE (33,2%)	Renfe-AVLO (17,9%)	Iryo (23%)	OUIGO (25,9%)
----------------------	-----------------------	---------------	------------------

Indicador	Renfe Viajeros	Iryo	OUIGO	Total
Plazas Ofertadas	956.981 (+4,9 %)	461.000 (-16,8 %)	467.262 (+7,5 %)	1.885.243 (-0,8 %)
Viajeros	766.031 (+17,2 %)	345.179 (+4,7 %)	387.654 (+16,6 %)	1.498.864 (+13,9 %)
Ingresos por venta de billetes	-	-	-	41.702.829 (+14,1 %)
Ocupación	80,0 % (+8,3 pp)	74,9 % (+15,4 pp)	83,0 % (+6,5 pp)	79,5 % (+10,3 pp)
Aprovechamiento	75,9 % (+7,2 pp)	74,5 % (+15,7 pp)	82,7 % (+6,2 pp)	77,2 % (+9,6 pp)



Fuente: Elaboración propia con datos de las empresas ferroviarias de viajeros

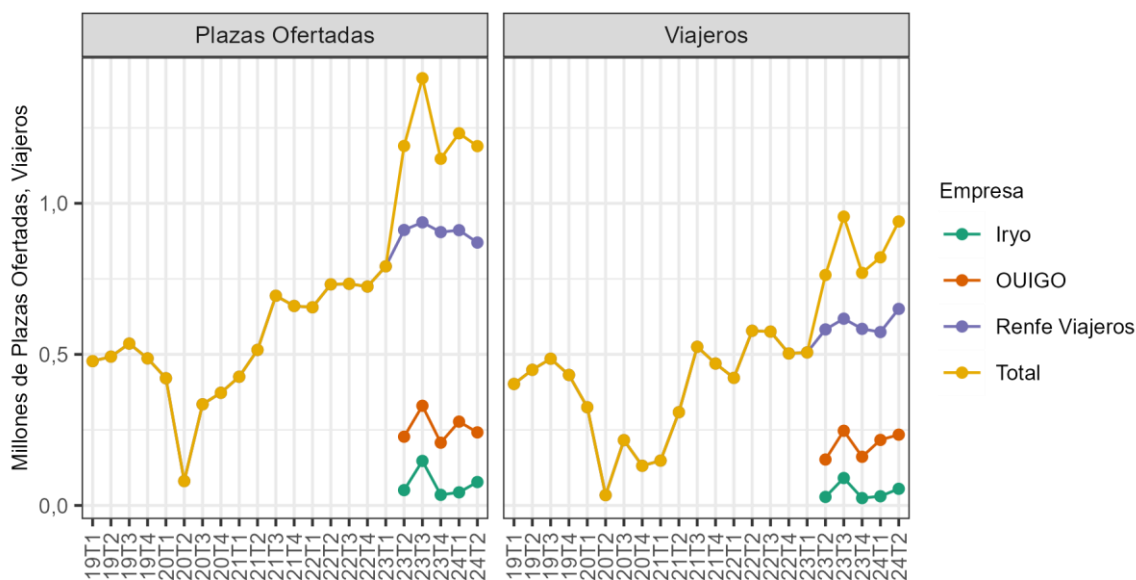
2.5. Corredor Madrid-Alicante

Tablero 5: Cuota de mercado (en viajeros) e indicadores básicos con variación interanual (entre paréntesis) en el corredor Madrid-Alicante

Cuota de mercado (en porcentaje)

Renfe-AVE (54%)	Renfe-AVLO (15,3%)	Iryo (5,9%)	OUIGO (24,9%)
--------------------	-----------------------	----------------	------------------

Indicador	Renfe Viajeros	Iryo	OUIGO	Total
Plazas Ofertadas	870.162 (-4,6 %)	77.448 (+52,8 %)	241.775 (+6,3 %)	1.189.385 (0,0 %)
Viajeros	650.556 (+11,7 %)	55.072 (+95,1 %)	234.283 (+54,1 %)	939.911 (+23,2 %)
Ocupación	74,8 % (+10,9 pp)	71,1 % (+15,4 pp)	96,9 % (+30,1 pp)	79,0 % (+14,9 pp)
Aprovechamiento	66,7 % (+6,8 pp)	68,8 % (+16,2 pp)	81,8 % (+18,5 pp)	70,2 % (+9,9 pp)



Fuente: Elaboración propia con datos de las empresas ferroviarias de viajeros

3. PRECIOS DE LA LD AV

Desde octubre de 2022 la CNMC viene recogiendo, de las páginas web de los distintos operadores ferroviarios, los precios de los trayectos más importantes, punto a punto, de los corredores de alta velocidad⁸, con el objetivo de analizar su evolución. Lo hace con frecuencia diaria, y recoge los precios de los billetes básicos⁹ para viajar, desde el día siguiente al de la búsqueda, cada día, hasta 40 días después.

Respecto del mismo trimestre de 2023, los precios medios del billete básico han bajado más de un 20% en los trayectos donde hace un año se inició la competencia: Madrid-Sevilla (-21,4%), Madrid-Málaga (-28,8%) y Madrid-Alicante (-15,8%)¹⁰. En el trayecto Madrid-Valencia (-3%) y Madrid-Barcelona (+1%) el precio se ha estabilizado.

En 24T2 el precio medio trimestral del billete básico fue de 55€ en los trayectos Madrid-Barcelona y Madrid-Sevilla, 31€ en el Madrid-Valencia, 40€ en el Madrid-Alicante y 48€ en el Madrid-Málaga. Los precios medios más bajos los ofrece AVLO, a excepción de en el Madrid-Barcelona, donde lo hace OUIGO, y en Madrid-Málaga, donde lo hace Iryo.

⁸ Madrid-Barcelona, Madrid-Sevilla, Madrid-Málaga, Madrid-Valencia y Madrid-Alicante en ambas direcciones.

⁹ Las observaciones se realizan con los precios recogidos en las webs de las compañías ferroviarias, por lo que ignoran los precios de los billetes puestos a la venta por intermediarios. Ignoran también los descuentos que requieran añadir algún código promocional o las subidas de precio por añadir extras al servicio.

¹⁰ Nótese, en cualquier caso, que la Semana Santa se dio en el 23T2 y en el 24T1, así que las fuertes variaciones interanuales detectadas en los destinos se deben, en parte, a esta diferencia.

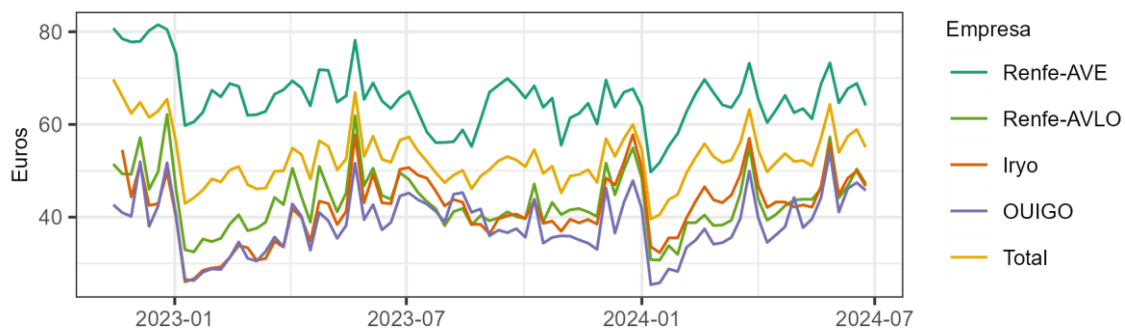
3.1. Trayecto Madrid-Barcelona

Tabla 2: Precio medio trimestral con sus variaciones (VT - Variación Trimestral, VI - Variación Interanual) y precio medio mensual con sus variaciones (VM - Variación Mensual), VMI - Variación Mensual Interanual para el 24T2 en el trayecto Madrid-Barcelona

Empresa	Precio medio trimestral	VT	VI	Mes	Precio medio mensual	VM	VMI
Iryo	45,74	+7,1%	+5,9%	24M04	42,97	-12,3%	+6,6%
				24M05	45,56	+6,0%	+3,5%
				24M06	48,70	+6,9%	+7,7%
OUIGO	42,22	+21,9%	+5,7%	24M04	36,98	-7,7%	-6,6%
				24M05	43,41	+17,4%	+7,7%
				24M06	46,23	+6,5%	+15,8%
Renfe-AVE	65,37	+4,6%	-3,4%	24M04	62,99	-6,2%	-8,0%
				24M05	65,68	+4,3%	-5,1%
				24M06	67,44	+2,7%	+3,2%
Renfe-AVLO	45,35	+15,6%	-3,3%	24M04	41,13	-8,0%	-11,8%
				24M05	46,32	+12,6%	-2,6%
				24M06	48,58	+4,9%	+4,5%
Total	54,76	+8,2%	+1,0%	24M04	51,78	-7,6%	-3,2%
				24M05	55,01	+6,3%	-0,5%
				24M06	57,47	+4,5%	+6,8%

Fuente: Elaboración propia

Gráfica 2: Precios medios semanales en Madrid-Barcelona



Fuente: Elaboración propia

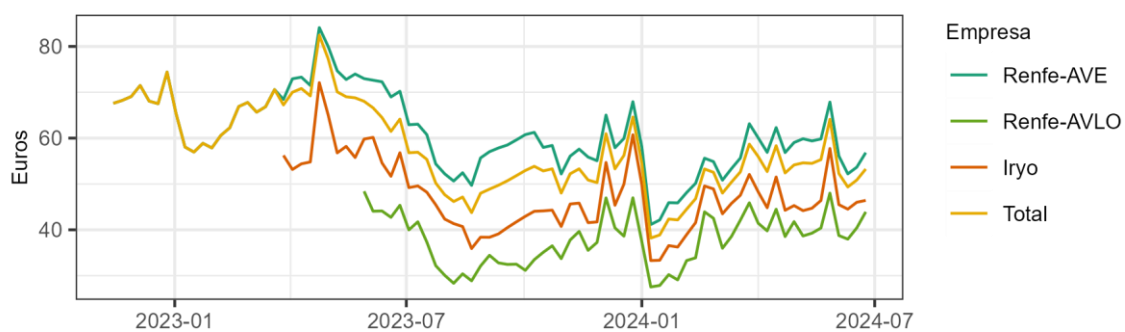
3.2. Trayecto Madrid-Sevilla

Tabla 3: Precio medio trimestral con sus variaciones (VT - Variación Trimestral, VI - Variación Interanual) y precio medio mensual con sus variaciones (VM - Variación Mensual), VMI - Variación Mensual Interanual para el 24T2 en el trayecto Madrid-Sevilla

Empresa	Precio medio trimestral	VT	VI	Mes	Precio medio mensual	VM	VMI
Iryo	46,89	+9,4%	-18,5%	24M04	46,65	-2,5%	-19,9%
				24M05	47,40	+1,6%	-17,4%
				24M06	46,61	-1,7%	-18,0%
Renfe-AVE	58,53	+14,4%	-20,6%	24M04	58,61	+4,2%	-22,2%
				24M05	61,08	+4,2%	-17,7%
				24M06	55,81	-8,6%	-22,1%
Renfe-AVLO	41,03	+13,9%	-7,6%	24M04	41,38	+0,7%	-
				24M05	40,92	-1,1%	-
				24M06	40,79	-0,3%	-8,1%
Total	54,45	+13,6%	-21,4%	24M04	54,46	+2,8%	-25,3%
				24M05	56,37	+3,5%	-19,5%
				24M06	52,44	-7,0%	-19,2%

Fuente: Elaboración propia

Gráfica 3: Precios medios semanales en Madrid-Sevilla



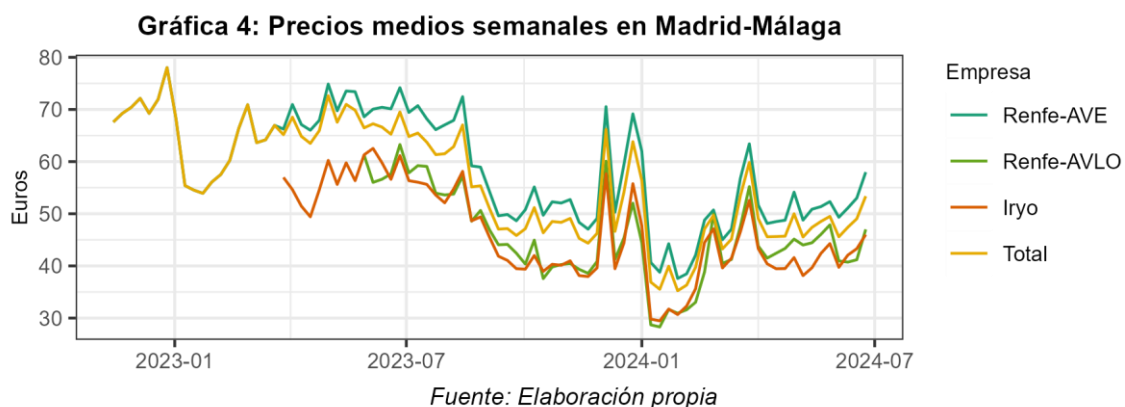
Fuente: Elaboración propia

3.3. Trayecto Madrid-Málaga

Tabla 4: Precio medio trimestral con sus variaciones (VT - Variación Trimestral, VI - Variación Interanual) y precio medio mensual con sus variaciones (VM - Variación Mensual), VMI - Variación Mensual Interanual para el 24T2 en el trayecto Madrid-Málaga

Empresa	Precio medio trimestral	VT	VI	Mes	Precio medio mensual	VM	VMI
Iryo	41,53	+6,0%	-26,8%	24M04	40,40	-11,7%	-23,4%
				24M05	41,10	+1,7%	-27,6%
				24M06	43,08	+4,8%	-29,0%
Renfe-AVE	51,23	+8,2%	-26,9%	24M04	49,14	-8,0%	-28,0%
				24M05	51,33	+4,5%	-28,1%
				24M06	53,22	+3,7%	-24,7%
Renfe-AVLO	43,73	+13,3%	-24,2%	24M04	42,84	-8,9%	-
				24M05	45,27	+5,7%	-
				24M06	43,02	-5,0%	-25,4%
Total	47,87	+7,6%	-28,8%	24M04	46,33	-9,0%	-29,7%
				24M05	48,07	+3,8%	-30,1%
				24M06	49,21	+2,4%	-26,5%

Fuente: Elaboración propia



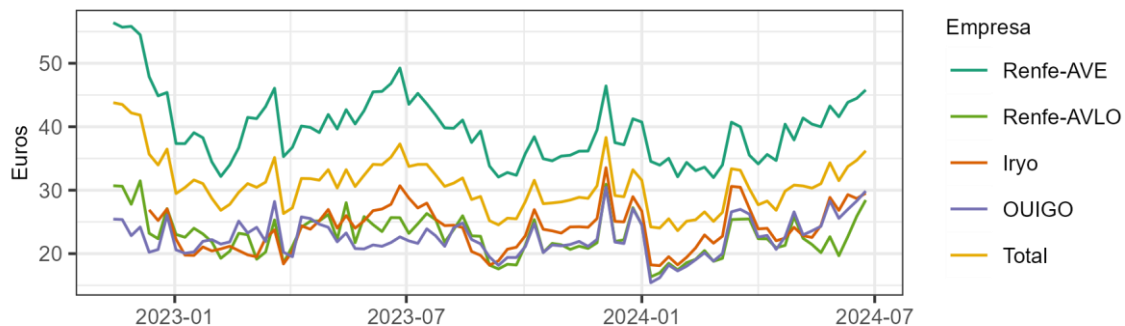
3.4. Trayecto Madrid-Valencia

Tabla 5: Precio medio trimestral con sus variaciones (VT - Variación Trimestral, VI - Variación Interanual) y precio medio mensual con sus variaciones (VM - Variación Mensual), VMI - Variación Mensual Interanual para el 24T2 en el trayecto Madrid-Valencia

Empresa	Precio medio trimestral	VT	VI	Mes	Precio medio mensual	VM	VMI
Iryo	25,35	+11,1%	+0,8%	24M04	22,87	-17,8%	-2,5%
				24M05	24,45	+6,9%	-0,3%
				24M06	28,76	+17,6%	+4,7%
OUIGO	25,02	+21,6%	+12,0%	24M04	22,10	-11,8%	-6,9%
				24M05	24,86	+12,5%	+13,4%
				24M06	28,11	+13,1%	+31,5%
Renfe-AVE	40,27	+13,9%	-4,1%	24M04	36,14	-3,7%	-7,0%
				24M05	40,48	+12,0%	-0,6%
				24M06	44,19	+9,2%	-4,8%
Renfe-AVLO	22,78	+11,2%	-6,3%	24M04	21,56	-10,2%	-9,3%
				24M05	22,33	+3,6%	-7,3%
				24M06	24,47	+9,6%	-2,3%
Total	31,23	+14,6%	-3,0%	24M04	28,07	-9,0%	-7,9%
				24M05	31,35	+11,7%	+0,0%
				24M06	34,27	+9,3%	-1,5%

Fuente: Elaboración propia

Gráfica 5: Precios medios semanales en Madrid-Valencia



Fuente: Elaboración propia

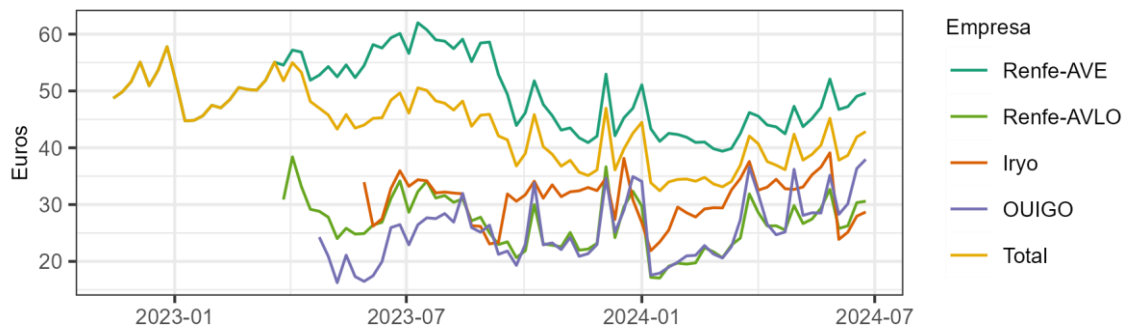
3.5. Trayecto Madrid-Alicante

Tabla 6: Precio medio trimestral con sus variaciones (VT - Variación Trimestral, VI - Variación Interanual) y precio medio mensual con sus variaciones (VM - Variación Mensual), VMI - Variación Mensual Interanual para el 24T2 en el trayecto Madrid-Alicante

Empresa	Precio medio trimestral	VT	VI	Mes	Precio medio mensual	VM	VMI
Iryo	30,34	+4,0%	+2,3%	24M04	33,21	+0,6%	-
				24M05	35,68	+7,4%	-
				24M06	26,87	-24,7%	-9,4%
OUIGO	30,58	+31,8%	+54,1%	24M04	27,28	+1,2%	+12,4%
				24M05	30,76	+12,8%	+68,0%
				24M06	33,70	+9,6%	+60,6%
Renfe-AVE	46,44	+9,4%	-16,2%	24M04	44,12	+4,5%	-20,0%
				24M05	46,41	+5,2%	-12,1%
				24M06	48,80	+5,1%	-16,3%
Renfe-AVLO	28,12	+28,0%	-2,2%	24M04	26,91	+6,7%	-17,8%
				24M05	28,53	+6,0%	+14,0%
				24M06	28,92	+1,3%	+1,2%
Total	39,79	+11,9%	-15,8%	24M04	38,05	+3,6%	-25,9%
				24M05	40,43	+6,2%	-8,2%
				24M06	40,88	+1,1%	-12,1%

Fuente: Elaboración propia

Gráfica 6: Precios medios semanales en Madrid-Alicante



Fuente: Elaboración propia

4. ANEXO 1: METODOLOGÍA

4.1. Obtención de datos

Para la elaboración de esta nota se emplean **datos provisionales no consolidados** aportados por las empresas ferroviarias activas que circulan por la red ferroviaria de interés general (RFIG) y ofrecen servicios de transporte de viajeros (no se incluyen los operadores cuya actividad se centra exclusivamente en redes autonómicas).

Los datos del informe trimestral podrían presentar alguna divergencia con los datos consolidados para todo el año, que la CNMC publicará en el Informe Anual una vez finalizado éste, si bien en la medida de lo posible se revisarán retrospectivamente los datos trimestrales.

Las variaciones en los datos se analizan según las siguientes referencias temporales:

Intertrimestral. Del trimestre actual con respecto al trimestre anterior.

Interanual. Del trimestre actual con respecto al mismo trimestre del año anterior.

En aquellos indicadores en los que su valor sea un porcentaje, su variación se expresa en puntos porcentuales (pp).

Los trimestres se denotan usando el siguiente formato: AATN donde AA es el año y N el número de trimestre. Por ejemplo, 22T3 será el tercer trimestre del 2022.

4.2. Corredores de Alta Velocidad

Para el desglose geográfico de la actividad de la LD AV en este informe se utiliza el concepto de corredor. Cada uno de ellos queda definido por los trayectos que transcurren entre el conjunto de municipios que lo conforman.

En principio, la actividad de cada relación¹¹ se clasificará en aquel corredor por el que transite.

¹¹ Cada producto comercial que un operador ferroviario pone a la venta.

Tabla A1: Conjunto de municipios que definen los corredores de LD AV utilizados en el informe

Corredor	Municipios
Madrid-Barcelona	Madrid, Guadalajara, Calatayud, Zaragoza, Tardienta, Huesca, Lleida, Tarragona, Barcelona, Girona y Figueres
Madrid-Sevilla	Madrid, Ciudad Real, Puertollano, Villanueva, Córdoba y Sevilla
Madrid-Málaga/Granada	Madrid, Ciudad Real, Puertollano, Villanueva, Córdoba, Puente Genil, Antequera, Málaga, Loja y Granada
Madrid-Valencia	Madrid, Cuenca, Requena, Valencia y Castelló
Madrid-Alicante	Madrid, Cuenca, Albacete, Villena, Alacant, Elx, Orihuela y Murcia

Fuente: Elaboración propia

Hasta el informe correspondiente al 23T4 los datos de actividad de las relaciones que transitaban por más de un corredor se clasificaban en la categoría “Resto”. A partir del informe 24T1 la actividad de estas relaciones se asignan siguiendo los siguientes criterios:

- Los datos de demanda (viajeros, viajeros.km e ingresos por venta de billetes) de cada corredor se calcularán con el conjunto de trayectos realizados entre cualquier pareja de municipios de dicho corredor. Aquellos viajes entre municipios que pertenecen a más de un corredor se clasificarán según el origen/destino último del tren. Por ejemplo, los trayectos entre Madrid y Córdoba se asignan a los corredores Madrid-Sevilla o Madrid-Málaga/Granada según si el origen/destino del tren es Sevilla o Málaga/Granada.
- Los datos de oferta (plazas ofertadas, plazas.km ofertadas y tren.km) de una relación determinada se asignarán según el peso relativo de la demanda en cada corredor.

Este cambio se aplica retroactivamente a los datos a partir del año 2023.

4.3. Recogida de precios

Desde octubre de 2022 la CNMC viene recogiendo de las webs de los distintos operadores ferroviarios los precios de los trayectos más importantes, punto a punto, de los corredores de alta velocidad¹² con el objetivo de analizar su

¹² Madrid-Barcelona, Madrid-Sevilla, Madrid-Málaga, Madrid-Valencia y Madrid-Alicante en ambas direcciones.

evolución. Lo hace con frecuencia diaria, y recoge los precios de los billetes básicos¹³ para viajar, desde el día siguiente al de la búsqueda, cada día, hasta 40 días después.

El valor del precio medio de viaje (P_v^{med}) en cada fecha se calcula como la media de los precios capturados para viajar ese día, para cada uno de los operadores que ofrecen cada trayecto.

Formalmente, sea $P_{h,p}^{c,v}$ el precio recogido para un día de compra c , un día de viaje v , un producto (incluyendo tanto el producto como el tipo de billete) p y una hora de salida del tren h , definimos el precio medio para un día de compra c , un día de viaje v y un producto p como:

$$P_p^{c,v} = \frac{\sum_h P_{h,p}^{c,v}}{n_{c,v,p}}$$

donde $n_{c,v,p}$ es el número de frecuencias donde se encontró precio para esa combinación de fecha de compra, fecha de viaje y producto.

Se define el precio medio de viaje $P_v^{c,med}$ para un día c como

$$P_v^{c,med} = \frac{1}{40} \sum_{i=1}^{40} P_p^{v-i,v}$$

4.4. Definiciones

Para estandarizar el criterio en la toma de datos por parte de las empresas ferroviarias y salvo que se indique otra cosa, se utiliza como base las definiciones del glosario de estadísticas de transporte (5ª edición, 2019) de Eurostat/ITF (Foro Internacional del Transporte).

Empresa ferroviaria: (artículo 48 Ley 38/2015). Las entidades, titulares de una licencia de empresa ferroviaria, cuya actividad principal consiste en prestar servicios de transporte de viajeros o de mercancías por ferrocarril, en los términos establecidos en esta ley. Las empresas ferroviarias deberán, en todo caso, aportar

¹³ Las observaciones se realizan con los precios recogidos en las webs de las compañías ferroviarias, por lo que ignoran los precios de los billetes puestos a la venta por intermediarios. Ignoran también los descuentos que requieran añadir algún código promocional o las subidas de precio por añadir extras al servicio.

la tracción. Se consideran asimismo empresas ferroviarias aquellas que aporten exclusivamente la tracción.

Empresa ferroviaria activa: (definición propia) Aquellas que disponiendo de licencia y certificado de seguridad realizan servicios de transporte de mercancías y/o pasajeros.

Ingresos (€): Las tarifas totales recaudadas por la prestación de servicios de transporte ferroviario durante el período del informe. Excluye otros ingresos, como los ingresos por servicios de catering, servicios de estación y servicios a bordo, así como las posibles subvenciones públicas.

Viajero: Cualquier persona, con excepción del personal de servicio en el tren, que efectúe un recorrido en un vehículo ferroviario. Se excluyen los que realicen un recorrido en transbordadores o autocares explotados por una empresa ferroviaria.

Viajeros.km: Unidad de medida que equivale al transporte de un pasajero por ferrocarril en un trayecto de un kilómetro. La distancia considerada es la distancia efectivamente recorrida por el viajero en la red de que se trate.

Plazas Ofertadas: (definición propia). Hace referencia a las plazas legalmente establecidas en los vehículos ferroviarios de transporte de pasajeros, resultado de la suma del número de plazas sentadas y plazas de pie.

Plaza.km Ofertadas: (definición propia). Unidad de medida equivalente al desplazamiento a lo largo de un kilómetro de una plaza disponible en un vehículo ferroviario de transporte de pasajeros, cuando dicho vehículo realiza el servicio al que se le destina esencialmente. La distancia considerada es la distancia recorrida realmente. Se excluyen las maniobras y movimientos similares.

Ocupación: Viajeros dividido por Plazas Ofertadas.

Aprovechamiento: Viajeros. km dividido por Plazas.km Ofertadas.

Transporte ferroviario: (artículo 47 Ley 38/2015): El realizado por empresas ferroviarias empleando vehículos adecuados que circulen por la Red Ferroviaria de Interés General (RFIG). El transporte ferroviario puede ser de viajeros y de mercancías. Dicho servicio se prestará en régimen de libre competencia con arreglo a lo previsto en la Ley. Se entiende por transporte de viajeros, el de personas y por transporte de mercancías, el de cualquier clase de bienes.

Tren: Uno o varios vehículos ferroviarios remolcados por una o varias locomotoras o automotores, o bien un automotor solo, que circulen con un número determinado o una designación específica, desde un punto de procedencia determinado a un punto de destino determinado. Una locomotora aislada no se considera tren.

Tren.km: Unidad de medida equivalente al movimiento de un tren a lo largo de un kilómetro. La distancia considerada es la distancia recorrida realmente.

Servicios comerciales de transporte de viajeros: (definición propia) Son todos aquellos no sujetos a obligaciones de servicio público y que son la larga distancia convencional, alta velocidad y los servicios históricos y/o turísticos.

Servicios OSP de transporte de viajeros: (definición propia) Son todos aquellos así calificados en virtud de una decisión del Consejo de Ministros según lo establecido por el artículo 59.1 de Ley 38/2015 de 29 de septiembre, del sector

ferroviario. En términos generales, los servicios OSP engloban los de cercanías, regionales o media distancia convencional y media distancia en alta velocidad (AVANT).

Servicios de cercanías: (definición aportada por el operador) Servicios ferroviarios que unen los núcleos urbanos de las grandes ciudades con las poblaciones limítrofes.

Servicios de alta velocidad (AV): (definición propia) Aquellos en los que la velocidad máxima del tren es superior a 200 km/h y además la velocidad media es superior a 150 km/h.

Servicios de larga distancia (LD): (definición aportada por el operador) Servicios de transporte de viajeros que unen los núcleos urbanos de mayor densidad de población.

Servicios de media distancia (MD): (definición aportada por el operador) Servicios de viajeros que unen capitales de provincias situadas en regiones próximas.

Servicios de media distancia alta velocidad (MD AV): (definición propia) Aquellos servicios de media distancia que se desarrollan en alta velocidad, pero clasificados como OSP. Actualmente estos servicios solo los presta Renfe Viajeros bajo el nombre comercial de AVANT.

Corredor: Todos aquellos trayectos que se dan totalmente sobre las ciudades que definen al corredor.

Trayecto: El viaje en una dirección entre dos puntos con un objetivo concreto. El movimiento entre un origen y su destino final. Un trayecto puede componerse por una o varias etapas.

5. ANEXO 2: FECHAS DE ENTRADA DE LOS NUEVOS PRODUCTOS EN AV

En la siguiente tabla encontramos las fechas de entrada, por corredor, de los nuevos productos alternativos al AVE de Renfe.

Tabla A2: Fechas de entrada de los nuevos productos en los corredores de alta velocidad

Corredor	Entrada AVLO	Entrada OUIGO	Entrada Iryo
Madrid-Barcelona	23 junio 2021	10 mayo 2021	25 noviembre 2022
Madrid-Valencia	21 febrero 2022	7 octubre 2022	16 diciembre 2022
Madrid-Málaga/Granada	1 junio 2023		31 marzo 2023
Madrid-Sevilla	1 junio 2023		31 marzo 2023
Madrid-Alicante	27 marzo 2023	27 abril 2023	2 junio 2023

Fuente: Elaboración propia