

BOLETÍN INFORMATIVO DE LA DISTRIBUCIÓN DE CARBURANTES EN ESTACIONES DE SERVICIO

AGOSTO 2024

IS/DE/010/24

10 de octubre de 2024

www.cnmc.es

ÍNDICE

1. Hechos destacados	3
2. Demanda nacional de carburantes de automoción.....	6
3. Precio de venta al público mensual y diario	7
3.1. Gasolina 95.....	7
3.2. Gasóleo A	10
4. Precio antes de impuestos, cotización internacional y margen bruto	13
5. Desglose del PVP por componentes	15
6. Análisis provincial.....	19
6.1. Precio de venta al publico.....	19
6.2. Margen bruto de distribución	29
7. Análisis ad hoc: ARABA/ÁLAVA.....	31
8. Top 10 gasolineras más baratas y más caras en Península y Baleares	51
9. Análisis de precios de venta al público y márgenes brutos por operador	53
9.1. Precios de venta al público por operador y situación	53
9.2. Margen bruto por operador.....	61

[INICIO CONFIDENCIAL]

10. Análisis de precios de venta al público por operador y vínculo.....	64
11. Seguimiento de la limitación establecida por la Disposición Adicional Cuarta de la Ley 8/2015	64

[FIN CONFIDENCIAL]

12. Análisis del censo de estaciones de servicio.....	64
13. Glosario y notas aclaratorias	65

Nota: En el presente informe se analiza el comportamiento, a lo largo del mes de referencia, de los dos carburantes de automoción de mayor penetración en el mercado español: la gasolina de 95 octanos con contenido máximo de etanol del 5% en volumen (en adelante, gasolina 95) y el gasóleo de automoción (en adelante, gasóleo A). El análisis se acota al canal de estaciones de servicio por ser la modalidad de distribución predominante. A lo largo de este informe se utilizarán indistintamente los términos estaciones de servicio y gasolineras para referirse a las instalaciones de suministro de carburantes a vehículos.

1. HECHOS DESTACADOS

- **Precios en Península y Baleares.** En agosto de 2024, el PVP promedio de la gasolina 95 disminuyó, por cuarto mes consecutivo, situándose en 1,587 €/lt (-2,5%; -4,09 c€/lt). De igual forma, el PVP promedio del gasóleo A se redujo, tras el aumento del mes anterior, hasta 1,459 €/lt (-2,9%; -4,39 c€/lt).
- **Margen bruto en Península y Baleares.** El margen bruto promedio mensual (PAI-Ci) de la gasolina 95 se incrementó, por primera vez en tres meses, situándose en 29,9 c€/lt (+7,3%; +2,04 c€/lt). El margen bruto del gasóleo A también aumentó, por segundo mes, hasta los 27,4 c€/lt (+7,7%; +1,96 c€/lt).
- **Precios y margen bruto en extra peninsulares.** En Canarias, Ceuta y Melilla los precios también disminuyeron. Los descensos en Canarias fueron inferiores a los registrados en Península y Baleares, mientras que los de las dos Ciudades Autónomas fueron superiores. Los márgenes brutos aumentaron en los tres territorios, a excepción del de la gasolina 95 en Melilla.
- **Análisis provincial.** Asturias y Gipuzkoa fueron las provincias peninsulares con el PVP promedio más elevado de la gasolina 95 por vigésimo mes consecutivo. Para el gasóleo A, también Asturias fue, por decimoquinto mes, la provincia peninsular con el PVP promedio más alto, seguida de Gipuzkoa.

Los territorios extra peninsulares de Canarias, Ceuta y Melilla volvieron a marcar los PVP más bajos del ranking nacional debido a su menor carga fiscal. Por el contrario, por su condición extra peninsular, sus PAI fueron los más elevados, junto con los de las islas Baleares.

- **Análisis intermarca de precios.** En Península y Baleares, las estaciones de CEPSA, BP y REPSOL marcaron los precios más altos. Los precios más bajos se registraron en las instalaciones INDEPENDIENTES. Las mayores reducciones de precios se registraron en la red de CEPSA y BP y las menores en las estaciones INDEPENDIENTES y de DISA PENÍNSULA.

Respecto a las principales marcas INDEPENDIENTES, BONAREA fue la que estableció los precios más bajos, seguida de GMOIL y FAMILY ENERGY. Los precios más altos correspondieron a las marcas PETROMIRALLES, CARREFOUR y VALCARCE para la gasolina 95 y a VALCARCE, IBERDOEX y CARREFOUR para el gasóleo A.

En Canarias, los precios promedio más elevados correspondieron, un mes más, a las redes del GRUPO DISA y los más bajos a las INDEPENDIENTES. En Ceuta, DISA RETAIL y CEPSA marcaron precios similares entre sí y superiores a los de las INDEPENDIENTES. En Melilla, CEPSA estableció precios más elevados que los de BP y DISA RETAIL que fueron muy similares.

- **Análisis intermarca de margen bruto.** Los valores promedio mensual más altos del indicador de margen bruto (PAI-Ci) en Península y Baleares se registraron, un mes más, en las redes de CEPSA, BP y REPSOL. Los valores más bajos correspondieron a las estaciones INDEPENDIENTES. El margen bruto aumentó en todas las redes. Los mayores aumentos se produjeron en las INDEPENDIENTES y los menores en la red de CEPSA.
- **Demanda.** En julio de 2024 la demanda nacional de gasolina 95 y gasóleo A representó el 53,9% del total de productos petrolíferos consumidos en España. Fue superior en un 8,6% a la del mes previo y se situó un 0,4% por debajo de la registrada en el mismo mes de 2023. El 95% de la gasolina 95 y el 80% del gasóleo A se distribuyó a través del canal de estaciones de servicio.
- **Análisis ad hoc.** Se dedica a la **provincia de Araba/Álava y el gasóleo A.**

Censo

- A 31 de agosto de 2024, se encuentran censadas 80 estaciones de servicio en la provincia de Araba/Álava (0,7% del total de Península y Baleares). Predominan las estaciones INDEPENDIENTES (47,5%), seguidas de las de REPSOL (26,3%), CEPSA (12,5%), ESERGUI (5,0%), BP, DISA PENÍNSULA y GALP (2,5% cada uno) y DYNEFF con una estación.
- La red independiente predominante es la red de EROSKI con cuatro puntos de venta, seguida de BALLENOIL con tres. Redes low-cost de amplia presencia en el ámbito peninsular, como PLENOIL, no están presentes en Araba/Álava, o lo están de forma muy reducida (PETROPRIX).
- El alto porcentaje de estaciones en núcleo urbano y en autopistas (precios más altos) y el bajo porcentaje de instalaciones en cooperativas (precios más bajos) en Araba/Álava podría explicar el posicionamiento de los precios de la provincia por encima del promedio peninsular.
- La red de estaciones alavesa presenta una distribución radial en torno a la capital de provincia, Vitoria-Gasteiz, que concentra el 51,3% de la red.
- La red de estaciones de servicio en Araba/Álava crece más rápido que la del total peninsular. Las INDEPENDIENTES han ido aumentando paulatinamente su peso en la provincia en detrimento de las abanderadas.

En 2013 superaron el número de puntos de venta de REPSOL que era, hasta ese momento, la marca predominante.

- El modelo de estaciones de servicio desatendidas comenzó a proliferar en Araba/Álava en 2023, más tarde que en el total peninsular. A 31 de agosto de 2024, el 12,5% de las estaciones de servicio alavesas opera en régimen desatendido al menos la cuarta parte de su horario de apertura, porcentaje algo inferior al 14% de Península y Baleares.

Precios. El análisis de precios se realiza con las estaciones de Araba/Álava que declaran precios del gasóleo A destinado al público en general.

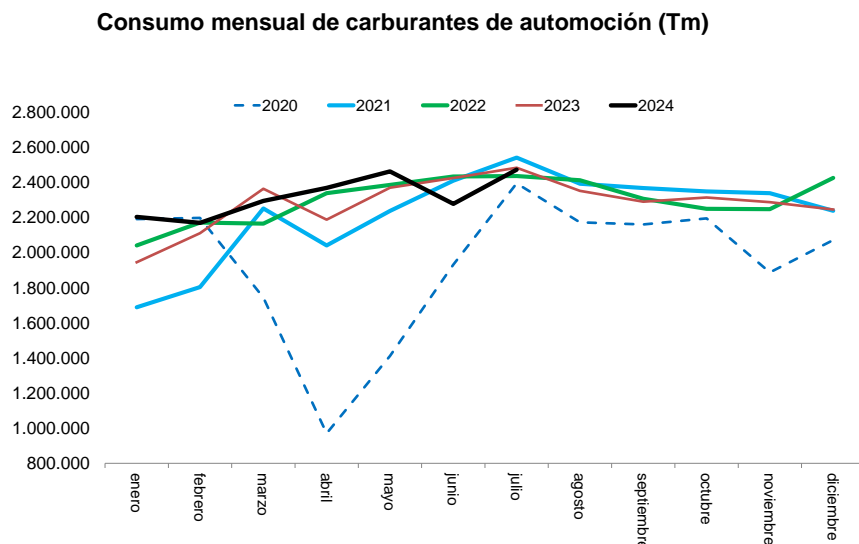
- Desde 2019 Araba/Álava se posiciona en precios por encima del PVP de Península y Baleares. El promedio de las diferencias se sitúa en +2,3 c€/lt, si bien este diferencial muestra cierta variabilidad.
- Existe una notable dispersión de precios entre municipios. Los municipios con precios más altos, por lo general, no disponen de INDEPENDIENTES.
- En agosto de 2024, los precios más altos los establecieron las instalaciones de GALP, BP y REPSOL y los más bajos las INDEPENDIENTES. La horquilla de variación de precios se situó en 16,9 c€/lt, cifra superior a los 13,8 c€/lt del conjunto de peninsular. Esta mayor dispersión de precios refleja la polarización entre redes abanderadas e INDEPENDIENTES.
- Las estaciones de servicio alavesas marcan precios superiores a sus homónimas peninsulares, incluidas las INDEPENDIENTES hasta 2023. A finales de 2023 se produce un cambio de tendencia en las INDEPENDIENTES, que pasan a situarse en precios por debajo de sus homónimas, debido a la apertura de dos estaciones de rótulo BALLENOIL, y otras de rótulo NORPETROL y BEROIL.
- Por situación, los precios más reducidos se establecen en las estaciones en hipermercados y los más elevados en las situadas en autopistas.

Ventas

- Las ventas de carburantes a través del canal de estaciones de servicio en Araba/Álava ascendieron en 2023 a 449 millones de litros, lo que supone el 1,7% del total de ventas en Península y Baleares.
- La venta media anual por instalación es de 5,7 millones de litros anuales (vs. casi 3 millones de litros/año en Península y Baleares). Un total de 15 estaciones de servicio vende más de 5 millones de litros anuales, siendo las ventas de nueve de ellas superior a 9 millones de litros.

2. DEMANDA NACIONAL DE CARBURANTES DE AUTOMOCIÓN

Figura 1: Evolución de la demanda nacional de gasolina 95 y gasóleo A (Tm)



<i>jul-24</i>	Gasolina 95	Gasóleo A
Consumo mensual (Tm)	594.537	1.880.129
Var. mes anterior	15,6%	6,5%
Consumo anual acumulado (Tm)	3.512.206	12.749.637
Var. año anterior	7,9%	0,8%
Consumo año móvil (Tm)	6.003.211	21.755.807
Var. año anterior	6,5%	-0,7%

% Consumo mensual carburantes sobre total de productos petrolíferos	53,9%
----------------------------------------------------------------------------	-------

% canal estaciones de servicio	96%	80%
---------------------------------------	-----	-----

Fuente: Dirección de Energía, CNMC

En julio de 2024¹ la demanda nacional de gasolina 95 y gasóleo A representó el 53,9% del total de productos petrolíferos consumidos en España a lo largo del mes. Fue superior en un 8,6% a la del mes previo y se situó un 0,4% por debajo de la registrada en el mismo mes de 2023. El 96% de la gasolina 95 y el 80% del gasóleo A se distribuyó a través del canal de estaciones de servicio.

¹ Últimos datos disponibles. Densidad gasolina 95 = 0,752 kg/lit. Densidad gasóleo A = 0,845 kg/lit. Para más información acerca de la demanda se recomienda consultar la estadística de productos petrolíferos que se difunde en la web de la CNMC <https://www.cnmc.es/estadistica/estadistica-de-productos-petroliferos>

La demanda total de productos petrolíferos aumentó un 7,2% con respecto a la de junio de 2024. Aumentó el consumo de todos los productos: gasolinas (+15,7%), GLP (+10,0%), querosenos (+8,4%), gasóleos (+6,2%) y fuelóleos (+2,3%).

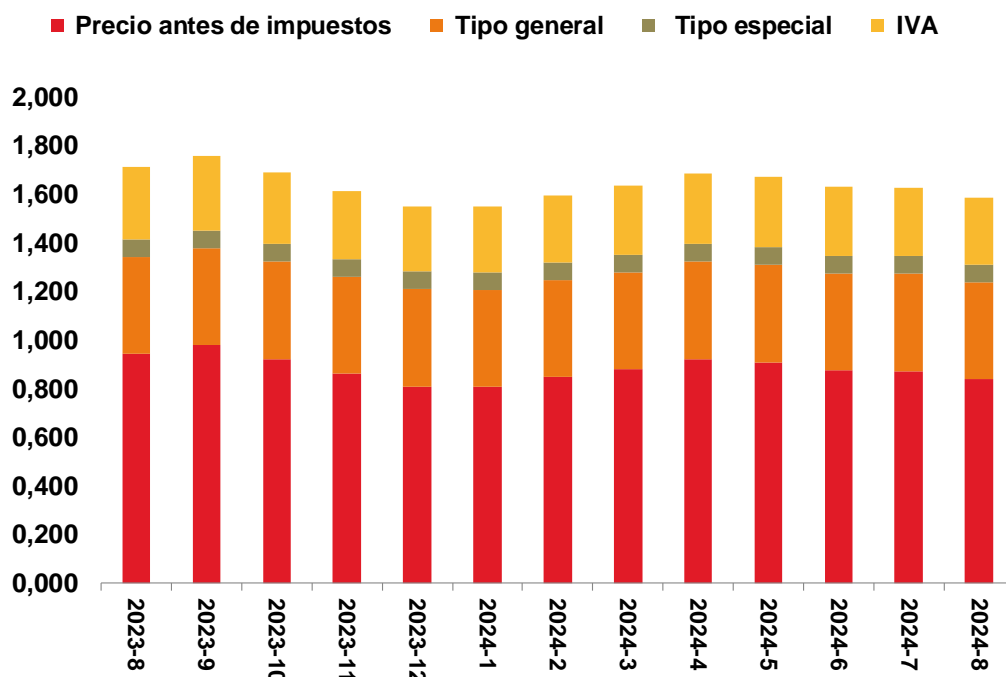
3. PRECIO DE VENTA AL PÚBLICO MENSUAL Y DIARIO

En este epígrafe se analiza la evolución mensual y diaria del precio de venta al público (PVP) de la gasolina 95 y del gasóleo A a lo largo del mes de agosto de 2024, tanto en el ámbito peninsular como en el extra peninsular.

3.1. Gasolina 95

En agosto de 2024, el PVP promedio en **Península y Baleares** de la gasolina 95 disminuyó, por cuarto mes consecutivo, situándose en 1,587 €/lt (-2,5%; -4,09 c€/lt).

Figura 2: Evolución mensual del PVP (€/lt) de la gasolina 95



Fuente: Dirección de Energía, CNMC

Figura 3: Evolución estadísticos relevantes del PVP (€/lt) de la gasolina 95

AÑO MES	202309	202310	202311	202312	202401	202402	202403	202404	202405	202406	202407	202408
Promedio de Pvp Diario	1,757	1,689	1,614	1,553	1,549	1,598	1,636	1,687	1,671	1,630	1,628	1,587
Mediana	1,769	1,694	1,628	1,569	1,569	1,619	1,659	1,709	1,689	1,649	1,649	1,599
Moda	1,799	1,699	1,659	1,599	1,599	1,639	1,699	1,729	1,699	1,699	1,659	1,599
Desviación Típica Pvp Diario	0,076	0,073	0,073	0,074	0,081	0,088	0,094	0,096	0,090	0,088	0,083	0,083
Coefficiente de variación %	4,33%	4,30%	4,53%	4,79%	5,25%	5,53%	5,74%	5,69%	5,40%	5,41%	5,10%	5,22%

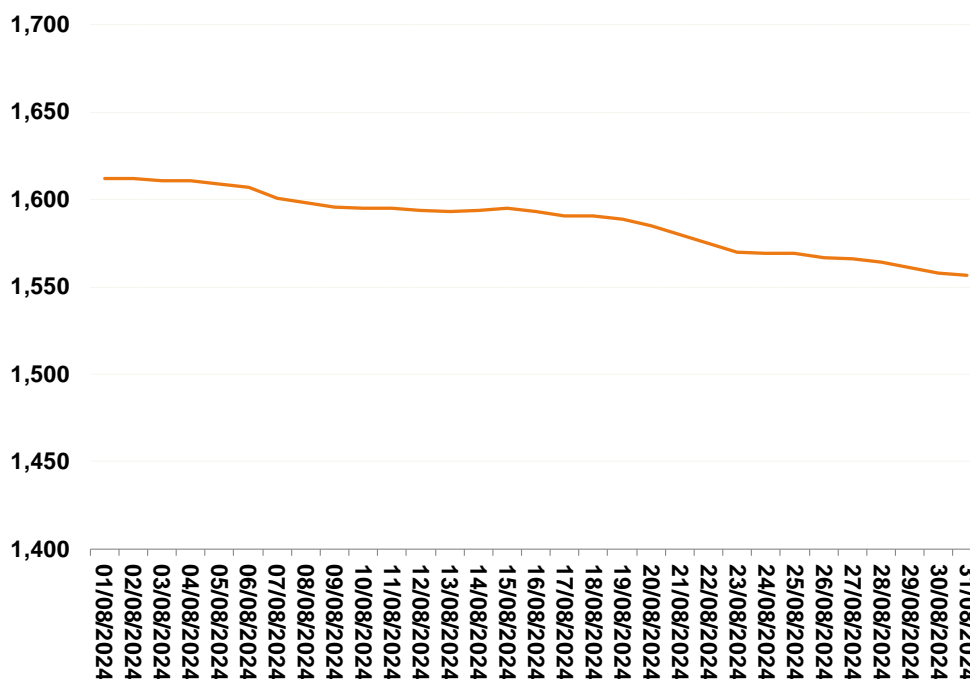
Fuente: Dirección de Energía, CNMC

La figura 3 presenta la evolución de los estadísticos más relevantes, al objeto de analizar la distribución del PVP de la gasolina 95 en Península y Baleares en el último año móvil. A lo largo de todo el periodo analizado la moda es superior a mediana y esta a su vez superior a la media, con la excepción del presente mes de agosto en el que mediana y moda son iguales. La distribución es, por tanto, asimétrica hacia la izquierda, lo que quiere decir que hay más valores separados de la media en la parte inferior a esta.

Se incluye también el coeficiente de variación, entendido como el cociente entre la desviación típica y la media en tanto por cien. Esta medida da una interpretación relativa del grado de variabilidad de los precios y de la representatividad de su valor promedio. En agosto de 2024, el coeficiente fue superior al del mes anterior, lo que significa que hubo una variabilidad de precios más amplia que la del mes previo. En cualquier caso, los coeficientes de variación a lo largo de todo el periodo analizado son del orden del 5%², concluyéndose que los PVP promedio de la gasolina 95 en Península y Baleares son representativos del conjunto de datos.

² Porcentaje notablemente inferior al 30%, lo que según la teoría más extendida indica que el valor medio es representativo del conjunto de datos.

Figura 4: Evolución diaria del PVP (€/lt) de la gasolina 95. Agosto 2024



Fuente: Dirección de Energía, CNMC

El PVP de la gasolina 95 mantuvo una tendencia decreciente a lo largo de todo el mes. Las variaciones diarias más acusadas tuvieron lugar los días siete (-0,37%) y del veintiuno al veintitrés del mes (-0,32%).

De esta forma, el precio, partiendo de su valor máximo al inicio del periodo analizado (1,612 €/lt), marcó el valor mínimo el último día del mes (1,557 €/lt).

En los territorios extra peninsulares de **Canarias, Ceuta y Melilla**, los precios también descendieron. En Canarias, los descensos fueron inferiores a los Península y Baleares, en Ceuta muy similares y Melilla superiores.

De esta forma, el PVP se situó en 1,263 €/lt (-2,57 c€/lt) en Canarias³, en 1,292 €/lt (-3,99 c€/lt) en Ceuta y en 1,160 €/lt (-6,02 c€/lt) en Melilla.

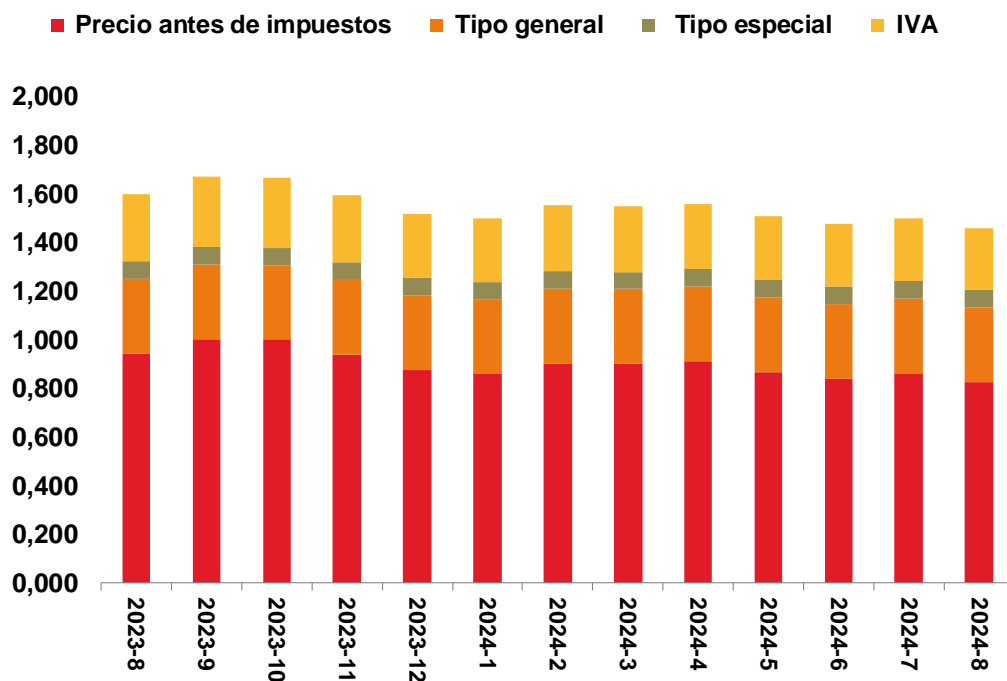
³ El PVP promedio de Canarias no incluye la bonificación extraordinaria y temporal de 20 c€/lt aplicable a los carburantes comercializados en las islas verdes (La Palma, La Gomera y El Hierro), establecida en la disposición adicional sexagésima novena de la Ley 7/2023, de 27 de diciembre, de Presupuestos Generales de la Comunidad Autónoma de Canarias para 2024 (Boletín Oficial de Canarias de 30 de diciembre de 2023).

El diferencial de precios respecto a Península y Baleares se redujo en Canarias y Ceuta hasta los -32,5 c€/lt y -29,5 c€/lt respectivamente. Por el contrario, en Melilla se incrementó hasta los -42,7 c€/lt.

3.2. Gasóleo A

En agosto de 2024, el PVP promedio en **Península y Baleares** del gasóleo A se redujo, tras el aumento del mes anterior, hasta situarse en 1,459 €/lt (-2,9%; -4,39 c€/lt).

Figura 5: Evolución mensual del PVP (€/lt) del gasóleo A



Fuente: Dirección de Energía, CNMC

Figura 6: Evolución estadísticos relevantes del PVP (€/lt) del gasóleo A

AÑO MES	202309	202310	202311	202312	202401	202402	202403	202404	202405	202406	202407	202408
Promedio de Pvp Diario	1,672	1,670	1,595	1,518	1,500	1,554	1,550	1,562	1,510	1,477	1,503	1,459
Mediana	1,699	1,689	1,619	1,549	1,539	1,589	1,579	1,589	1,537	1,505	1,529	1,479
Moda	1,729	1,699	1,639	1,579	1,569	1,599	1,599	1,599	1,559	1,529	1,559	1,499
Desviación Típica Pvp Diario	0,090	0,081	0,090	0,095	0,100	0,105	0,096	0,095	0,093	0,097	0,092	0,088
Coefficiente de variación %	5,41%	4,87%	5,66%	6,26%	6,65%	6,77%	6,20%	6,06%	6,13%	6,55%	6,13%	6,03%

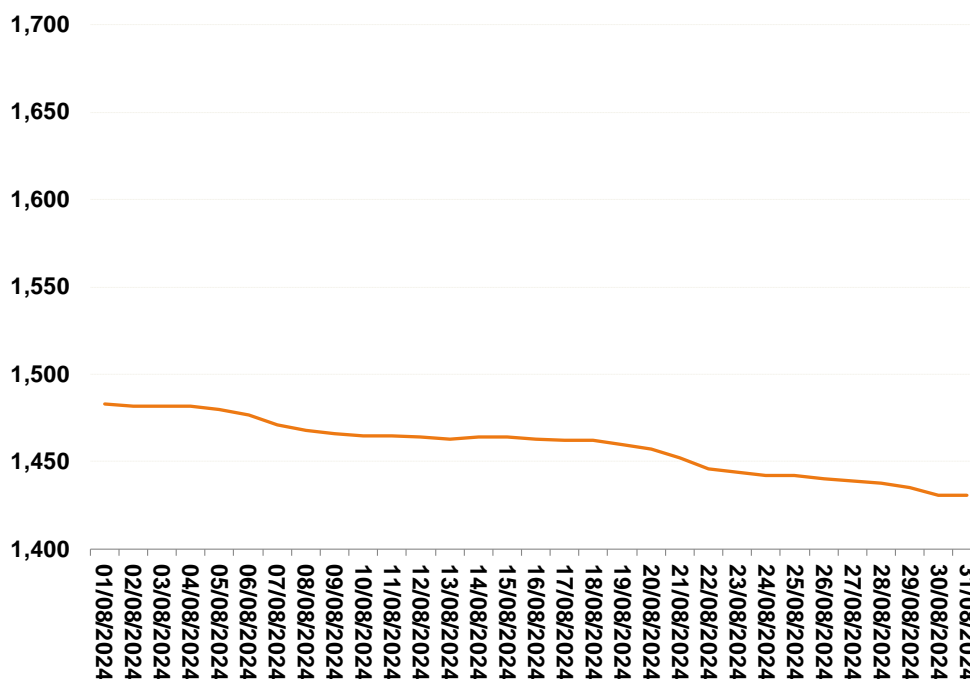
Fuente: Dirección de Energía, CNMC

De forma análoga a la gasolina 95, la figura 6 presenta la evolución de los estadísticos más relevantes, al objeto de analizar la distribución del PVP del gasóleo A en Península y Baleares en el último año móvil. A lo largo de todo el periodo analizado, la moda es superior a mediana y esta a su vez superior a la media. La distribución también es, por tanto, asimétrica hacia la izquierda, lo que quiere decir que hay más valores separados de la media en la parte inferior a esta.

Se incluye también el coeficiente de variación, entendido como el cociente entre la desviación típica y la media en tanto por cien. Esta medida da una interpretación relativa del grado de variabilidad de los precios y de la representatividad de su valor promedio. En agosto de 2024, el coeficiente se redujo por segundo mes consecutivo, lo que significa que hubo una menor variabilidad de precios que en el mes anterior. En cualquier caso, los coeficientes de variación a lo largo de todo el periodo analizado son del orden del 5-7%⁴, concluyéndose que los PVP promedio del gasóleo A en Península y Baleares son representativos del conjunto de datos. Adicionalmente cabe señalar que, en todos los meses, el coeficiente de variación del gasóleo A supera al de la gasolina 95.

⁴ Porcentaje notablemente inferior al 30%, lo que según la teoría más extendida indica que el valor medio es representativo del conjunto de datos.

Figura 7: Evolución diaria del PVP (€/lt) del gasóleo A. Agosto 2024



Fuente: Dirección de Energía, CNMC

El PVP del gasóleo, al igual que el de la gasolina 95, mantuvo una tendencia descendente a lo largo de todo el periodo analizado. Las mayores reducciones diarias tuvieron lugar los días siete y veintidós (-0,41%), veintiuno (-0,34%) y treinta (-0,28%).

El diferencial promedio de precios gasolina 95-gasóleo A aumentó por primera vez en tres meses, desde los 12,6 c€/lt hasta los 12,9 c€/lt.

En los territorios extra peninsulares de **Canarias, Ceuta y Melilla**, los precios también descendieron. En Ceuta y Melilla los descensos fueron superiores a los de Península y Baleares, al contrario que en Canarias.

De esta forma, el PVP se situó en 1,237 €/lt (-2,44 c€/lt) en Canarias, en 1,235 €/lt (-5,31 c€/lt) en Ceuta y en 1,121 €/lt (-5,86 c€/lt) en Melilla.

El diferencial de precios respecto a Península y Baleares se redujo en Canarias, hasta los -22,2 c€/lt, al contrario que en Ceuta y Melilla donde aumentó hasta los -22,4 c€/lt y -33,8 c€/lt respectivamente.

4. PRECIO ANTES DE IMPUESTOS, COTIZACIÓN INTERNACIONAL Y MARGEN BRUTO⁵

En agosto de 2024, tras el incremento del mes anterior, el promedio mensual de la cotización internacional de referencia en euro/litro (Ci) de la gasolina 95 se redujo (-5,44 c€/lt). De igual forma, pero ligeramente más acusada y por primera vez en tres meses, el promedio mensual de la cotización de referencia del gasóleo A también se redujo (-5,60 c€/lt).

La referencia internacional para la gasolina en dólares/tonelada, unidad en la que cotiza en los mercados, disminuyó con respecto al mes anterior (-7,8%; -5,01 c\$/lt), al igual que la del gasóleo A (-7,8%; -5,15 c\$/lt).

La diferencia de estos valores en c\$/lt con los anteriormente citados en c€/lt, se debe al tipo de cambio. Al igual que en el mes anterior, el dólar se debilitó frente al euro, lo que hizo que el promedio mensual del tipo cambio se situase en 1,1012 \$/€, un 1,55% superior al promedio de 1,0844 \$/€ registrado en julio de 2024.

El precio antes de impuestos promedio mensual (PAI) de la gasolina 95 en Península y Baleares disminuyó un 3,9% (-3,41 c€/lt). De igual forma, el PAI del gasóleo A se redujo un 4,2% (-3,63 c€/lt).

El margen bruto promedio mensual (PAI-Ci)⁶ de la gasolina 95 en **Península y Baleares** se incrementó, por primera vez en tres meses, situándose en 29,9 c€/lt (+7,3%; +2,04 c€/lt). El margen bruto promedio del gasóleo A aumentó por segundo mes consecutivo, hasta alcanzar los 27,4 c€/lt (+7,7%; +1,96 c€/lt).

⁵ Para el cálculo de las variaciones de PAI, Ci y PAI-Ci no se tienen en cuenta los fines de semana, por no cotizar en estos días los mercados internacionales.

⁶ Ver definición en Glosario y Notas Aclaratorias.

Figura 8: Península y Baleares. Variación del precio antes y después de impuestos, cotización internacional y margen bruto. Gasolina 95 y Gasóleo A. Ago-24 vs. Jul-24

Variación Agosto 24 vs. Julio 24			
	BRENT	GASOLINA 95	GASÓLEO A
Cotización internacional en dólares <i>Promedio Brent Ago-24 = 80,91 \$/Bbl</i>	-4,39 \$/Bbl -5,1%	-7,96 \$/Bbl = -5,01 c\$/lt -7,8%	-8,18 \$/Bbl = -5,15 c\$/lt -7,8%
Cotización internacional en euros (Ci)		-8,65 €/Bbl = -5,44 c€/lt -9,2%	-8,89 €/Bbl = -5,60 c€/lt -9,2%
Precio de venta al público (PVP)		-4,09 c€/lt -2,5%	-4,39 c€/lt -2,9%
Precio antes de impuestos (PAI)		-3,41 c€/lt -3,9%	-3,63 c€/lt -4,2%
Margen bruto (PAI-Ci)		2,04 c€/lt 7,3%	1,96 c€/lt 7,7%

Fuente: Dirección de Energía, CNMC

En **Canarias**, el margen bruto promedio mensual (PAI-Ci) de la gasolina 95 ascendió con respecto al del mes anterior (+7,2%; +2,88 c€/lt), al igual que el del gasóleo A (+7,8%; +3,17 c€/lt). Los aumentos de margen bruto de ambos carburantes fueron superiores a los registrados en Península y Baleares.

Figura 9: Comunidad Autónoma de Canarias. Variación del precio antes y después de impuestos y margen bruto. Gasolina 95 y Gasóleo A. Ago-24 vs. Jul-24

Variación Agosto vs. Julio 24		
	GASOLINA 95	GASÓLEO A
Precio de venta al público (PVP)	-2,57 c€/lt -2,0%	-2,44 c€/lt -1,9%
Precio antes de impuestos (PAI)	-2,57 c€/lt -2,6%	-2,43 c€/lt -2,4%
Margen bruto (PAI-Ci)	2,88 c€/lt 7,2%	3,17 c€/lt 7,8%

Fuente: Dirección de Energía, CNMC

En **Ceuta**, el margen bruto promedio mensual (PAI-Ci) aumentó para ambos carburantes, siendo los incrementos inferiores a los registrados en Península y Baleares. En concreto, el margen bruto de la gasolina 95 se incrementó un 2,5% (+1,35 c€/lt) y el del gasóleo A un 0,4% (+0,21 c€/lt).

Figura 10: Ciudad Autónoma de Ceuta. Variación del precio antes y después de impuestos y margen bruto. Gasolina 95 y Gasóleo A. Ago-24 vs. Jul-24

Variación Agosto vs. Julio 24		
	GASOLINA 95	GASÓLEO A
Precio de venta al público (PVP)	-3,99 c€/lt -3,0%	-5,31 c€/lt -4,1%
Precio antes de impuestos (PAI)	-4,09 c€/lt -3,6%	-5,39 c€/lt -4,8%
Margen bruto (PAI-Ci)	1,35 c€/lt 2,5%	0,21 c€/lt 0,4%

Fuente: Dirección de Energía, CNMC

En **Melilla**, el margen bruto promedio mensual (PAI-Ci) de la gasolina 95 descendió (-0,7%; -0,30 c€/lt), al contrario que la tendencia generalizada. Por su parte, el margen bruto del gasóleo A aumentó de forma casi inapreciable (+0,1%; +0,05 c€/lt).

Figura 11: Ciudad Autónoma de Melilla. Variación del precio antes y después de impuestos y margen bruto. Gasolina 95 y Gasóleo A. Ago-24 vs. Jul-24

Variación Agosto vs. Julio 24		
	GASOLINA 95	GASÓLEO A
Precio de venta al público (PVP)	-6,02 c€/lt -4,9%	-5,86 c€/lt -5,0%
Precio antes de impuestos (PAI)	-5,75 c€/lt -5,5%	-5,55 c€/lt -5,2%
Margen bruto (PAI-Ci)	-0,30 c€/lt -0,7%	0,05 c€/lt 0,1%

Fuente: Dirección de Energía, CNMC

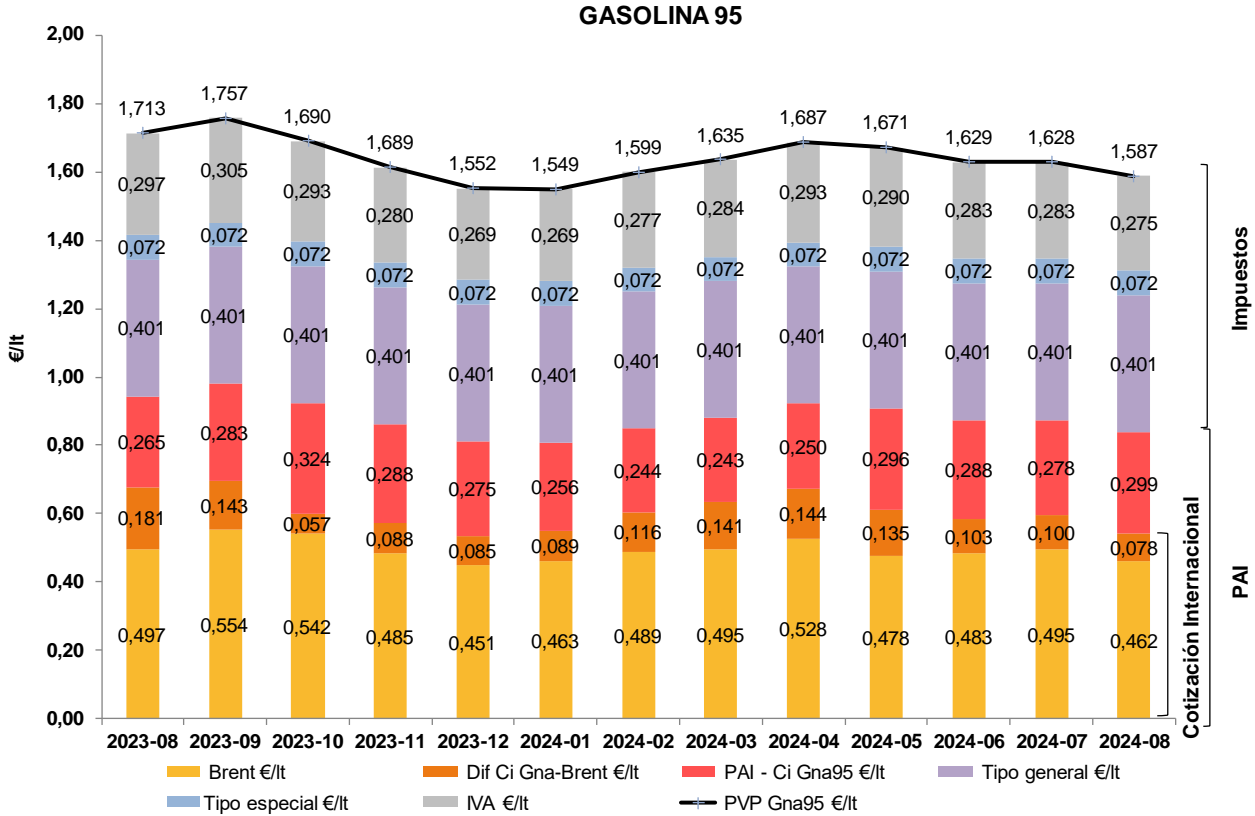
5. DESGLOSE DEL PVP POR COMPONENTES

Las siguientes figuras muestran el desglose por componentes del precio de venta al público de la gasolina 95 y el gasóleo A en Península y Baleares en el mes analizado en este informe (agosto de 2024) y en los doce meses anteriores (septiembre de 2023 a julio de 2024). No se incluyen los restantes territorios extra peninsulares por disponer de una fiscalidad diferente.

Los principales componentes que conforman el precio final de los carburantes de automoción son los impuestos, la cotización internacional y el margen bruto de distribución.

En agosto de 2024 los impuestos supusieron el 47,1% del PVP de la gasolina 95 y el 43,3% del PVP del gasóleo A en Península y Baleares. La cotización internacional del producto de referencia explicó el 34,1% y 37,9%, respectivamente, de sendos PVP. El margen bruto de distribución supuso en ambos carburantes el 18,8% restante.

Figura 12: Estructura del PVP de la gasolina 95 según componentes en valor absoluto (mes actual y doce meses anteriores). Península y Baleares



“Brent €/lt”: Cotización internacional del crudo Brent, expresada en euros/litro.

“Dif Ci Gna-Brent €/lt”: Diferencia entre la cotización internacional de referencia de la gasolina 95 y la cotización internacional del crudo Brent, expresada en euros/litro.

La suma de las partidas “Brent €/lt” y “Dif Ci Gna-Brent €/lt” conforman el componente de cotización internacional del PVP de la gasolina 95.

“PAI-Ci Gna95 €/lt”: Margen bruto de distribución de la gasolina 95, expresado en euros/litro. Es la diferencia entre el precio antes de impuestos (PAI) y la cotización internacional de referencia de la gasolina 95.

La suma de las partidas que conforman la cotización internacional (“Brent €/lt” y “Dif Ci Gna-Brent €/lt”) y la partida “PAI-Ci Gna95 €/lt” dan como resultado el precio antes de impuestos (PAI) de la gasolina 95.

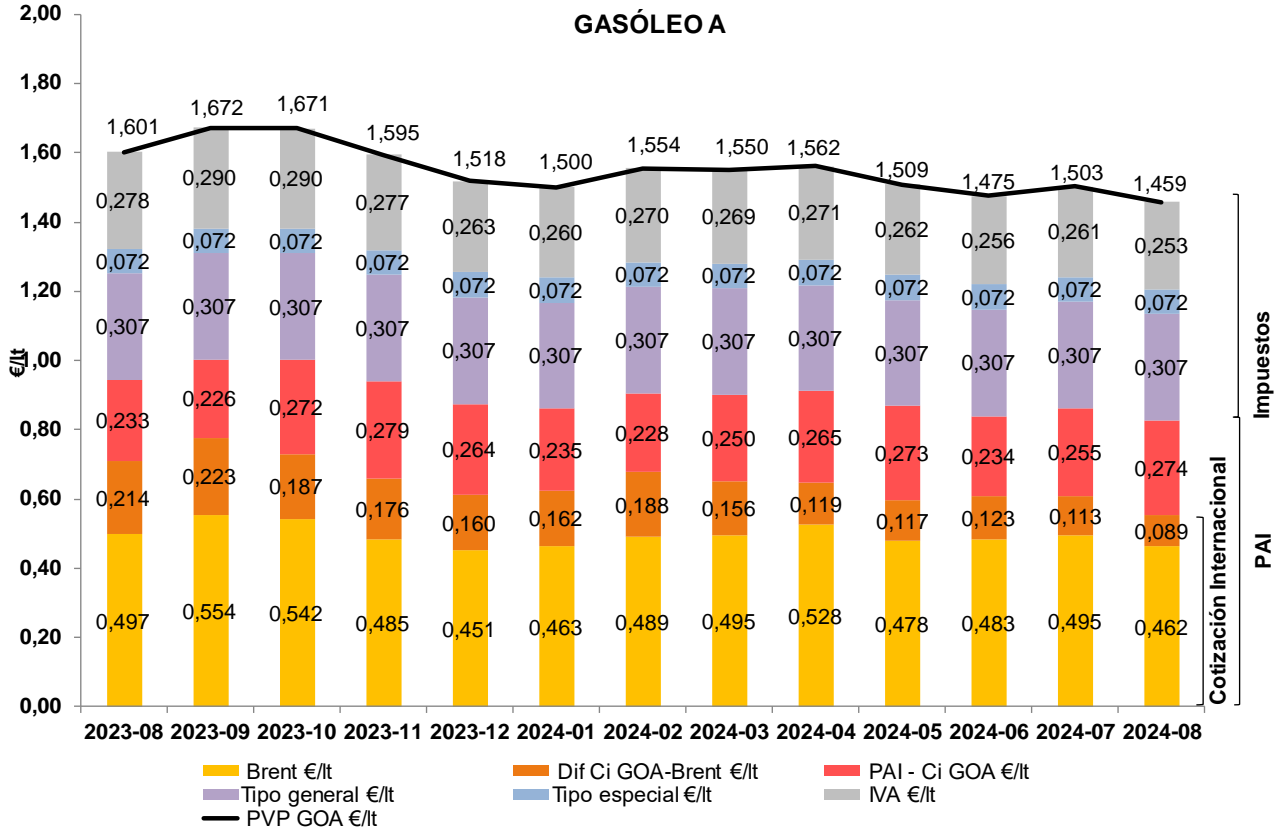
“Tipo general €/lt”: Tipo general del impuesto sobre hidrocarburos, expresado en euros/lt. Para la gasolina 95 asciende a 0,40069 €/lt.

“Tipo especial €/lt”: Tipo especial del impuesto sobre hidrocarburos. El 1-ene-19 el antiguo tramo autonómico del IVMDH adquiere su cuantía máxima para todas las Comunidades Autónomas (0,048 €/lt) y se integra con el antiguo tramo estatal del IVMDH (0,024 €/lt), dando lugar al “Tipo especial” que asciende a 0,072 €/lt.

“IVA €/lt”: Impuesto del Valor Añadido, expresado en euros /litro. Se sitúa en el 21%. Si se adicionan las partidas de impuestos al PAI se obtiene el Precio de Venta al Público (PVP) de la gasolina 95.

Fuente: Dirección de Energía, CNMC

Figura 13: Estructura del PVP del gasóleo A según componentes en valor absoluto (mes actual y doce meses anteriores). Península y Baleares



“Brent €/lt”: Cotización internacional del crudo Brent, expresada en euros/litro.

“Dif Ci GOA-Brent €/lt”: Diferencia entre la cotización internacional de referencia del gasóleo A y la cotización internacional del crudo Brent, expresada en euros/litro.

La suma de las partidas “Brent €/lt” y “Dif Ci GOA-Brent €/lt” conforman el componente de cotización internacional del PVP del gasóleo A.

“PAI-Ci GOA €/lt”: Margen bruto de distribución del gasóleo A, expresado en euros/litro. Es la diferencia entre el precio antes de impuestos (PAI) y la cotización internacional de referencia del gasóleo A.

La suma de las partidas que conforman la cotización internacional (“Brent €/lt” y “Dif Ci GOA-Brent €/lt”) y la partida “PAI-Ci GOA €/lt” dan como resultado el precio antes de impuestos (PAI) del gasóleo A.

“Tipo general €/lt”: Tipo general del impuesto sobre hidrocarburos, expresado en euros/lt. Para el gasóleo A asciende a 0,30700 €/lt.

“Tipo especial €/lt”: Tipo especial del impuesto sobre hidrocarburos. El 1-ene-19 el antiguo tramo autonómico del IVMDH adquiere su cuantía máxima para todas las Comunidades Autónomas (0,048 €/lt) y se integra con el antiguo tramo estatal del IVMDH (0,024 €/lt), dando lugar al “Tipo especial” que asciende a 0,072 €/lt.

“IVA €/lt”: Impuesto del Valor Añadido, expresado en euros /litro. Se sitúa en el 21%. Si se adicionan las partidas de impuestos al PAI se obtiene el Precio de Venta al Público (PVP) del gasóleo A.

Fuente: Dirección de Energía, CNMC

Figura 14: Estructura del PVP de la gasolina 95 según componentes en valor porcentual (mes actual, mes anterior y mismo mes año anterior). Península y Baleares

Mes	% Brent €/lt	% Dif Ci Gna-Brent €/lt	% PAI - Ci Gna95 €/lt	% Tipo general €/lt	% Tipo especial €/lt	% IVA €/lt
2023-08	29,1%	10,6%	15,4%	23,4%	4,2%	17,4%
2024-07	30,4%	6,2%	17,0%	24,6%	4,4%	17,4%
2024-08	29,1%	5,0%	18,8%	25,2%	4,5%	17,4%

Fuente: Dirección de Energía, CNMC

Figura 15: Estructura del PVP del gasóleo A según componentes en valor porcentual (mes actual, mes anterior y mismo mes año anterior). Península y Baleares

Mes	% Brent €/lt	% Dif Ci GOA-Brent €/lt	% PAI - Ci GOA €/lt	% Tipo general €/lt	% Tipo especial €/lt	% IVA €/lt
2023-08	31,1%	13,5%	14,4%	19,2%	4,5%	17,4%
2024-07	33,0%	7,5%	17,0%	20,4%	4,8%	17,4%
2024-08	31,7%	6,2%	18,8%	21,0%	4,9%	17,4%

Fuente: Dirección de Energía, CNMC

6. ANÁLISIS PROVINCIAL

6.1. Precio de venta al público

En agosto de 2024 y por vigésimo mes consecutivo, Asturias y Gipuzkoa fueron las provincias peninsulares con el PVP promedio más elevado de la gasolina 95. Les siguió Cantabria, que vuelve a situarse en el tercer lugar que ya ocupó en mayo de 2024. Por su parte, Lleida volvió a ser la provincia peninsular con el PVP más bajo, seguida de Almería y Salamanca.

Con relación al gasóleo A, también Asturias fue, por decimoquinto mes consecutivo, la provincia peninsular con el PVP promedio más alto seguida de Gipuzkoa y Palencia. Respecto a la parte baja del ranking, Valencia volvió a ser la provincia con PVP más bajo para este carburante, seguida de Lleida y Murcia.

Los territorios extra peninsulares de Canarias, Ceuta y Melilla volvieron a marcar los PVP más bajos del ranking nacional para ambos carburantes debido a su menor carga fiscal⁷. Por el contrario, por su condición extra peninsular, sus PAI fueron los más elevados, junto con los de las islas Baleares.

⁷ La carga fiscal que soportan los carburantes de automoción en Canarias, así como en Ceuta y Melilla, es significativamente inferior a la de las provincias peninsulares y las islas Baleares. En concreto, los impuestos que gravan los carburantes en las Islas Canarias son: impuesto especial (0,265 €/lt para la gasolina 95 y 0,222 €/lt para el gasóleo A), arbitrio canario (0,007 €/lt

Respecto a las variaciones del PVP con relación al mes anterior, en un entorno general de descenso en los precios para ambos carburantes, las mayores bajadas peninsulares en gasolina 95 se produjeron en Zaragoza, Madrid y Tarragona, mientras que las disminuciones más reducidas tuvieron lugar en Palencia, Zamora y Ourense. En los territorios extra peninsulares los precios también disminuyeron. En Melilla los descensos fueron los más notables de todo el territorio nacional y en Ceuta se situaron en rango medio. Con respecto a las provincias canarias, los descensos en Las Palmas fueron de carácter medio-bajo, mientras que las bajadas de precio en Tenerife fueron las más reducidas de todo el resto de territorio nacional.

En gasóleo A, en un entorno también de bajada del precio promedio nacional, las provincias peninsulares donde más disminuyeron los precios fueron Barcelona, Madrid y Zaragoza. Por su parte, en Cantabria, Cádiz y Almería se produjeron los descensos peninsulares menos relevantes. En los territorios extra peninsulares, el comportamiento no fue uniforme, si bien hay que anotar que los descensos en Ceuta y Melilla fueron bastante notables, al contrario que los de las provincias canarias.

Las siguientes figuras muestran, para cada carburante, los precios de venta al público promedio provinciales del mes analizado (en forma de diagrama de barras y de mapa de calor; figuras 16 y 17 para la gasolina 95 y 20 y 21 para el gasóleo A) y sus variaciones respecto al precio promedio provincial del mes previo (figuras 18 y 22). En todos ellos, a efectos comparativos, se señala el PVP promedio de Península y Baleares y el del total España.

Por último, en las figuras 19 y 23, se representan, respectivamente para cada carburante mediante diagramas box-plot, los precios medios mensuales de cada una de las estaciones de servicio que conforman cada provincia, pudiendo así observarse el rango en el que varían los precios entre las instalaciones de

para la gasolina 95 y 0,0065 €/lt para el gasóleo A) y la exacción de los cabildos (0,0079 €/lt en La Gomera y El Hierro y 0,02 €/lt en el resto de islas). Así, en total, los impuestos que gravan la gasolina 95 en las Islas Canarias ascienden a 0,2799 €/lt en La Gomera y El Hierro y a 0,2920 €/lt en el resto de islas. Por su parte, los impuestos que gravan el gasóleo A totalizan 0,2364 €/lt en La Gomera y El Hierro y 0,2485 €/lt en el resto del archipiélago.

Por su parte, el impuesto que grava los carburantes en ambas Ciudades Autónomas es el gravamen complementario: 0,200345 €/lt para la gasolina 95 y 0,153500 €/lt para el gasóleo A en Ceuta y 0,10 €/lt para la gasolina 95 y 0,03 €/lt para el gasóleo A en Melilla.

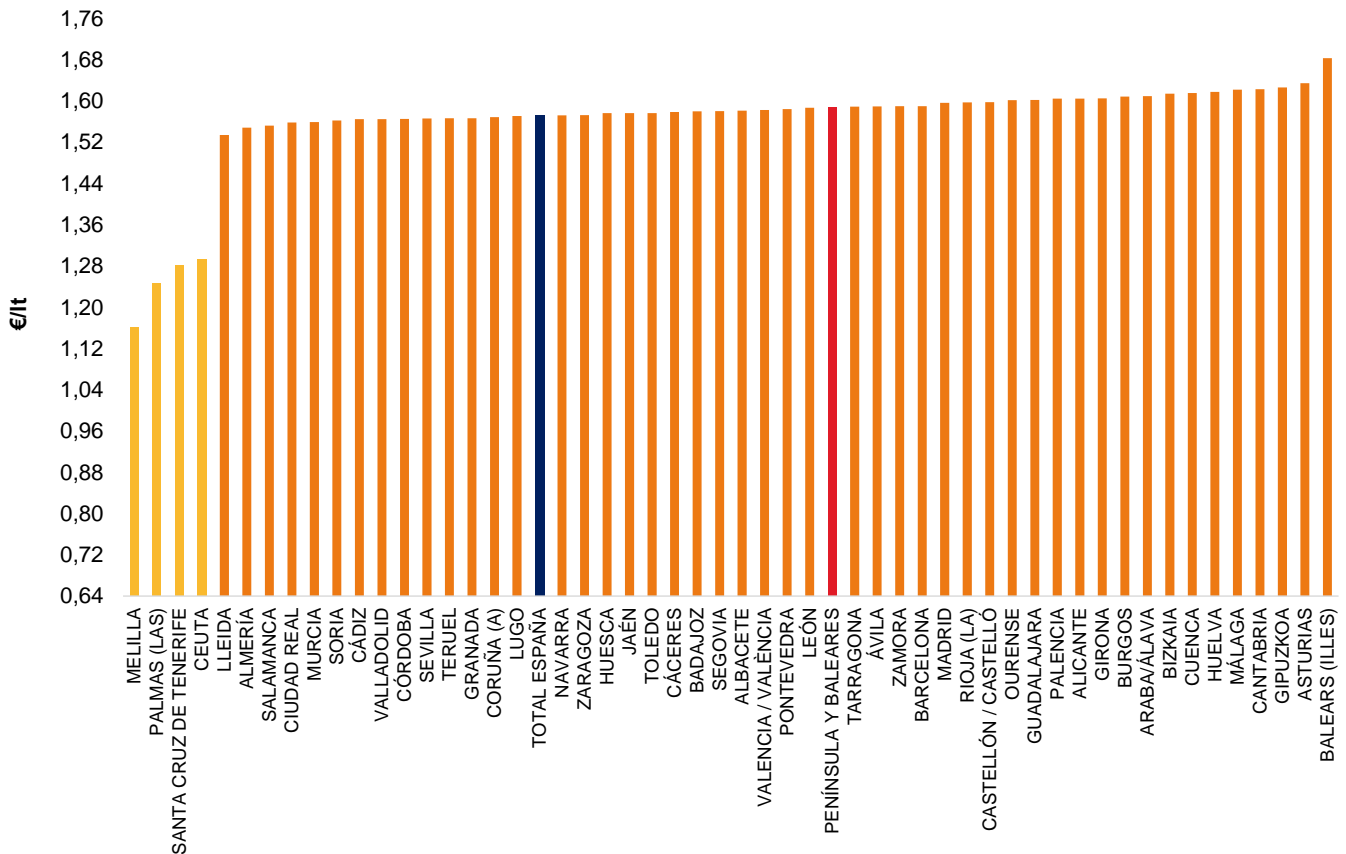
Las cifras anteriores son “equivalentes” a la suma del tipo general y el tipo especial del impuesto sobre hidrocarburos que grava a los carburantes en Península y Baleares (0,4727 €/lt para la gasolina 95 y 0,3790 €/lt para el gasóleo A).

Adicionalmente, a los carburantes en Península y Baleares se les aplica un IVA del 21%. El impuesto equivalente es el IGIC en Canarias (0%) y el IPSI en Ceuta (0,5%) y Melilla (7%).

suministro en cada provincia y, por tanto, el mayor o menor grado de concentración de precios. Igualmente, puede concluirse acerca de la posible existencia de estaciones de servicio cuyo comportamiento en precios se diferencia de forma notable del resto de las instalaciones de suministro de la provincia.

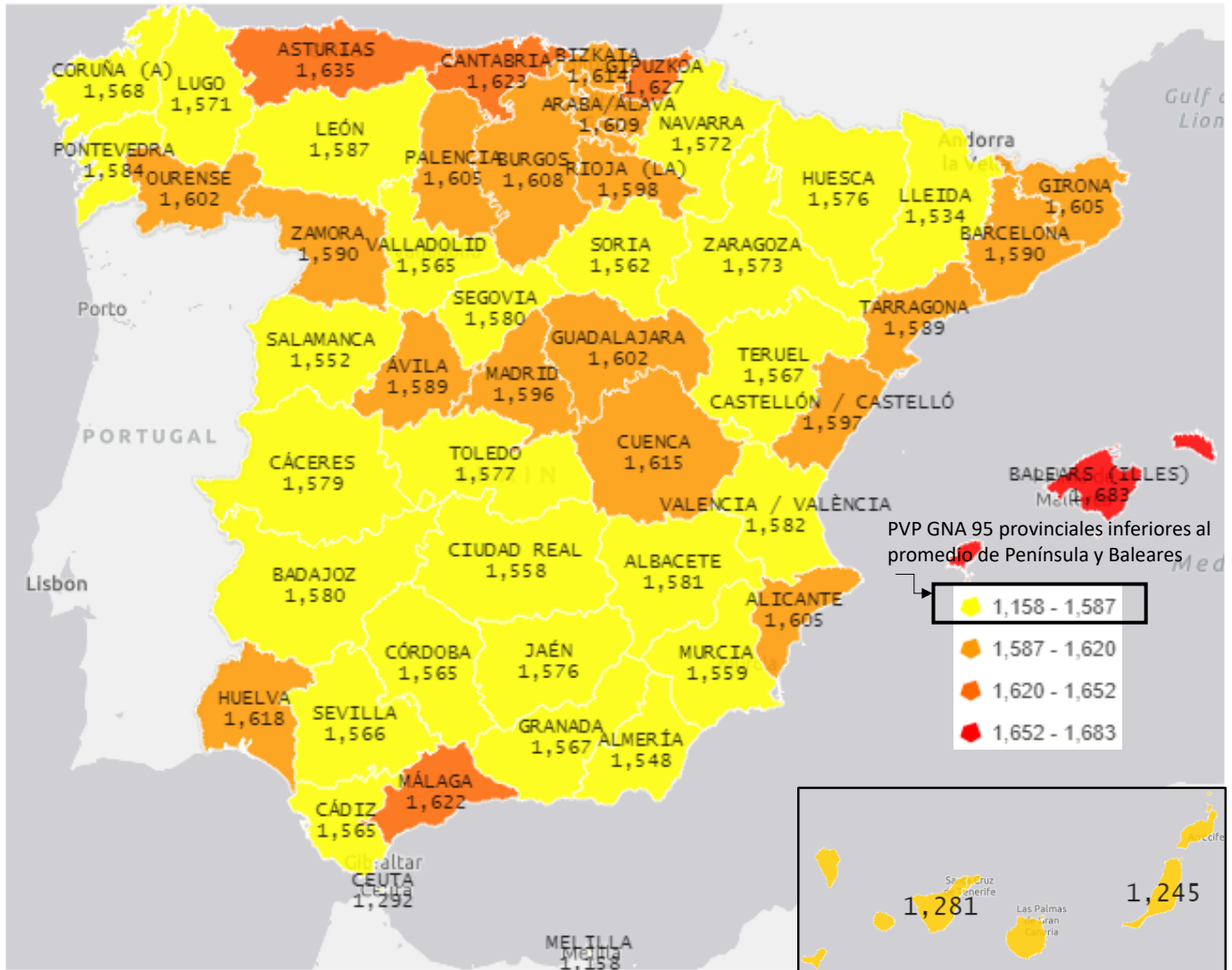
De la observación de las figuras 19 y 23, se concluye que en agosto de 2024 las provincias que mostraron una mayor horquilla de variación de precios fueron Barcelona, Tarragona y Navarra para la gasolina 95 y Cádiz, Burgos y Sevilla para el gasóleo A, entre otras. En general, la variabilidad de precios del gasóleo A fue superior a la de la gasolina 95, con la excepción en gran medida de Barcelona, y otras provincias tales como Madrid, Valencia, Navarra, Alicante, Girona, Tarragona, Cantabria, Baleares y Las Palmas, donde la variabilidad en gasolina 95 fue superior a la del gasóleo A.

Figura 16: Precios de venta al público de la gasolina 95 por provincias. Agosto 2024



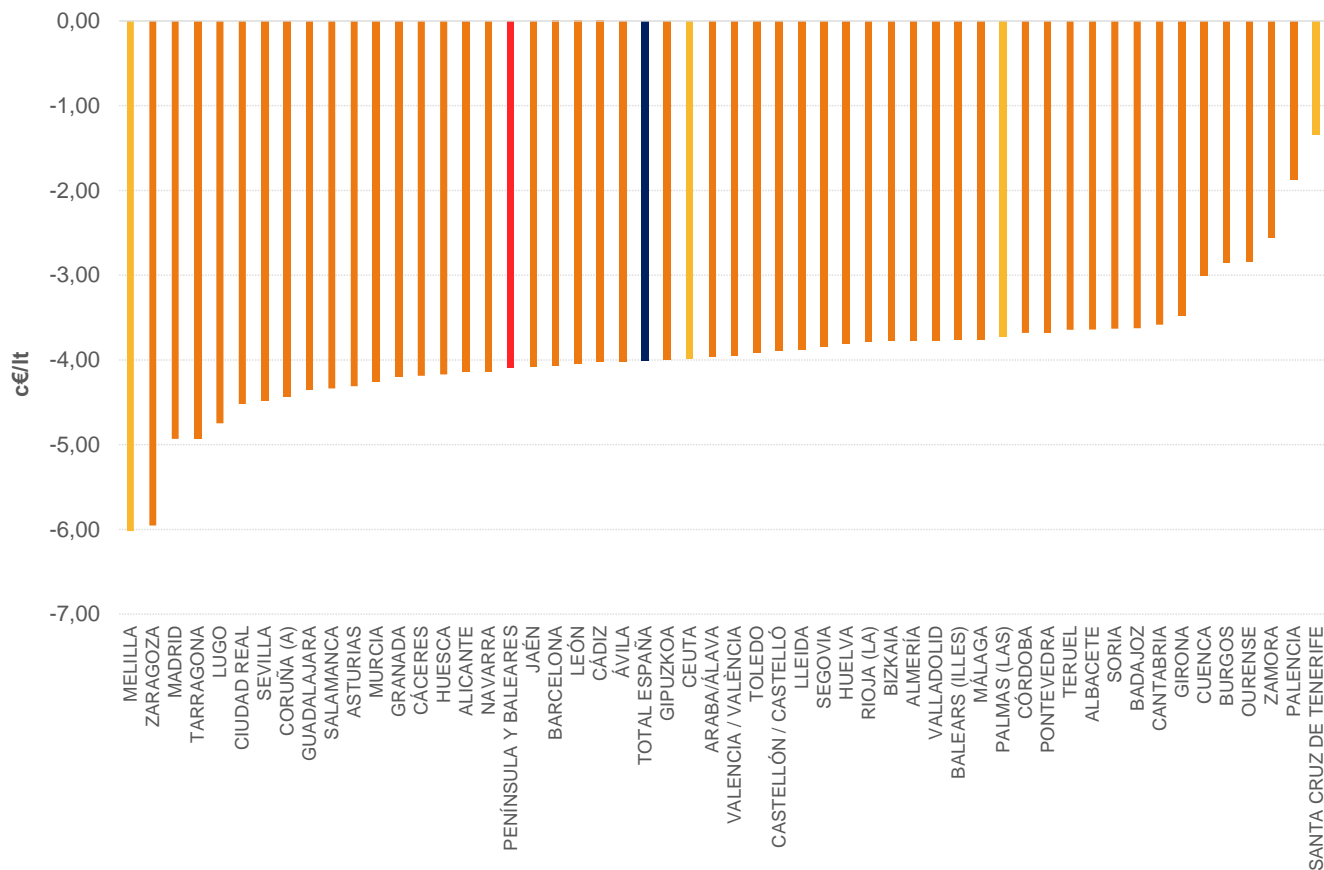
Fuente: Dirección de Energía, CNMC

Figura 17: Mapa de calor de los precios de venta al público de la gasolina 95 por provincias. Agosto 2024



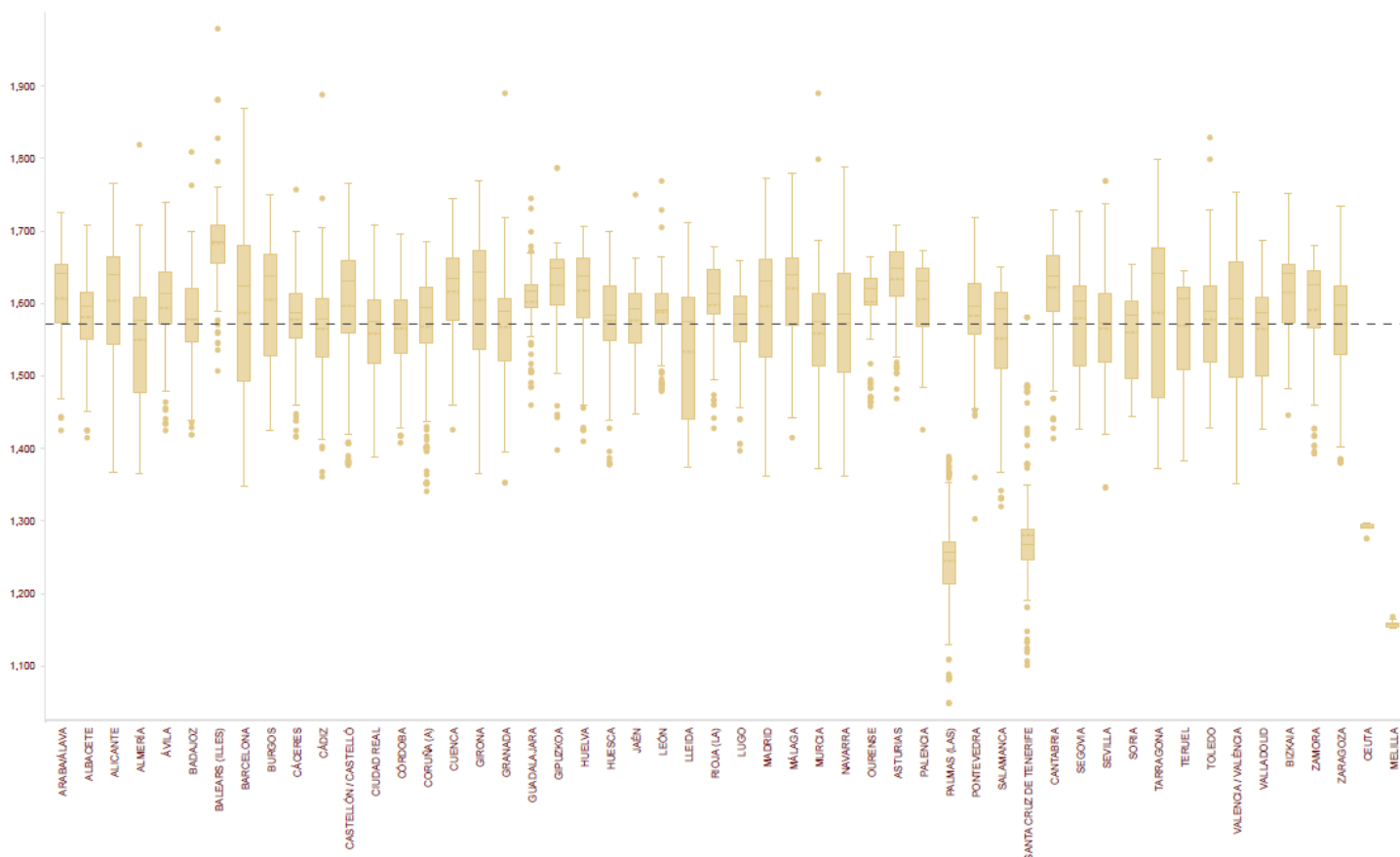
Fuente: Dirección de Energía, CNMC

Figura 18: Variación de los precios de venta al público de la gasolina 95 por provincias. Ago-24 vs. Jul-24



Fuente: Dirección de Energía, CNMC

Figura 19: Diagrama box-plot de los precios de venta al público de las estaciones de servicio de cada provincia. Gasolina 95. Agosto 2024



Fuente: Dirección de Energía, CNMC

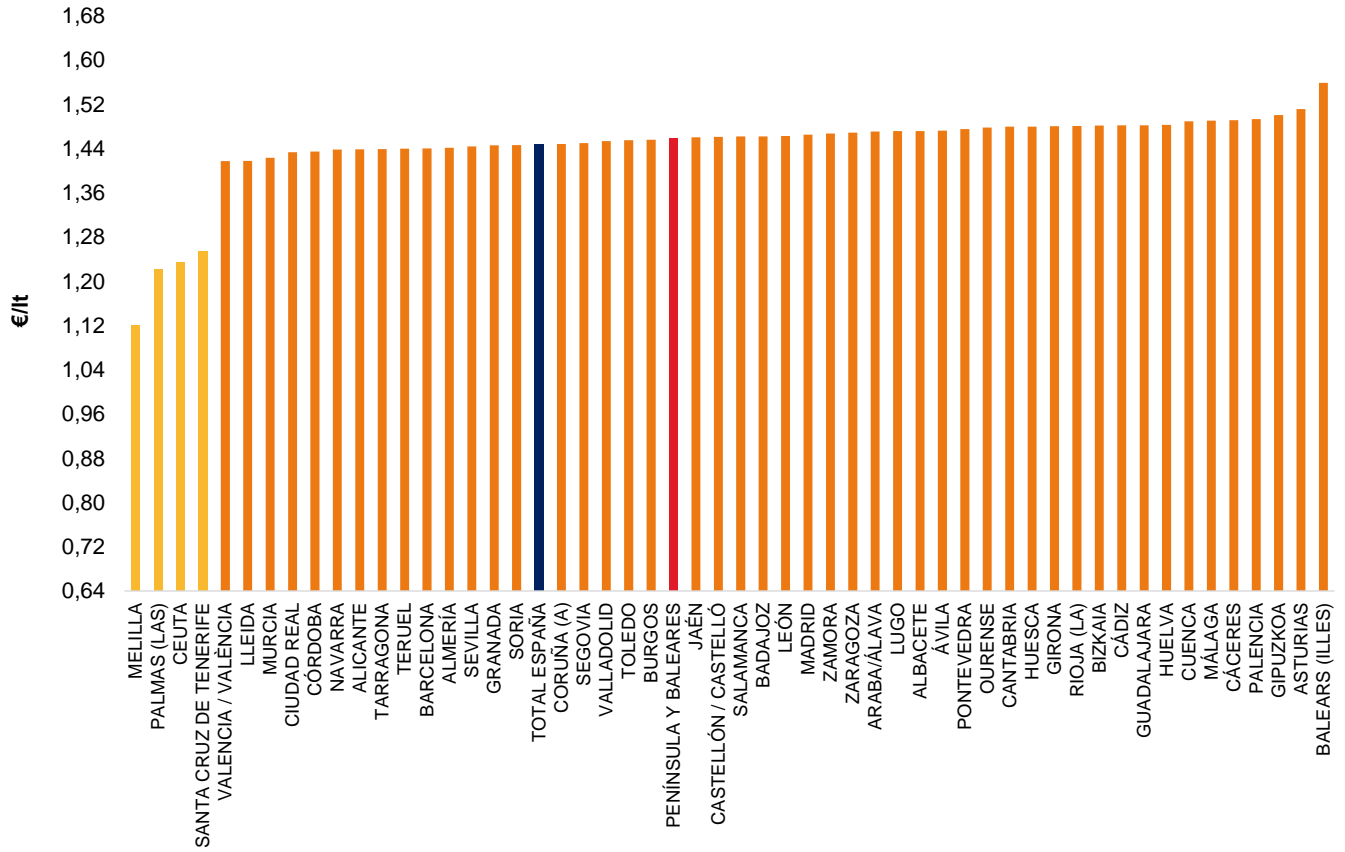
Nota: Diagrama box-plot o también denominado diagrama de cajas o bigotes. Para cada provincia se representa el precio medio del mes analizado de cada una de las estaciones de servicio existentes en la provincia con disponibilidad de precios (por ejemplo, en la vertical de una provincia P con N estaciones de servicio con precios disponibles, se representa un total de N puntos, que son los precios medios del mes analizado de cada una de la N instalaciones de la provincia).

Para cada provincia, el diagrama consta de una estructura central rectangular (denominada “caja”) y de dos estructuras lineales que se ubican en la parte inferior y superior de la caja (denominadas “bigotes”). Los N precios de la provincia se ubican por lo general entre la caja y los dos bigotes. En concreto, en la caja tienen cabida los precios de la mitad de las estaciones de servicio de la provincia (50% de los N precios) y en cada uno de los bigotes la cuarta parte de las instalaciones (25% de los N precios en cada bigote). La distancia entre los extremos de ambos bigotes muestra el rango de variación de precios de la provincia. La longitud de los bigotes, junto con la altura de la caja, permiten extraer conclusiones sobre el nivel de concentración de precios en la provincia (las provincias con más variabilidad de precios son aquellas que presentan cajas y bigotes más amplios).

Los puntos que, en ocasiones, se observan por encima o por debajo de los extremos de los bigotes se denominan “outlayers” y responden a las estaciones de servicio que muestran unos precios promedio mensuales que se diferencian notablemente del resto de las instalaciones de suministro de la provincia.

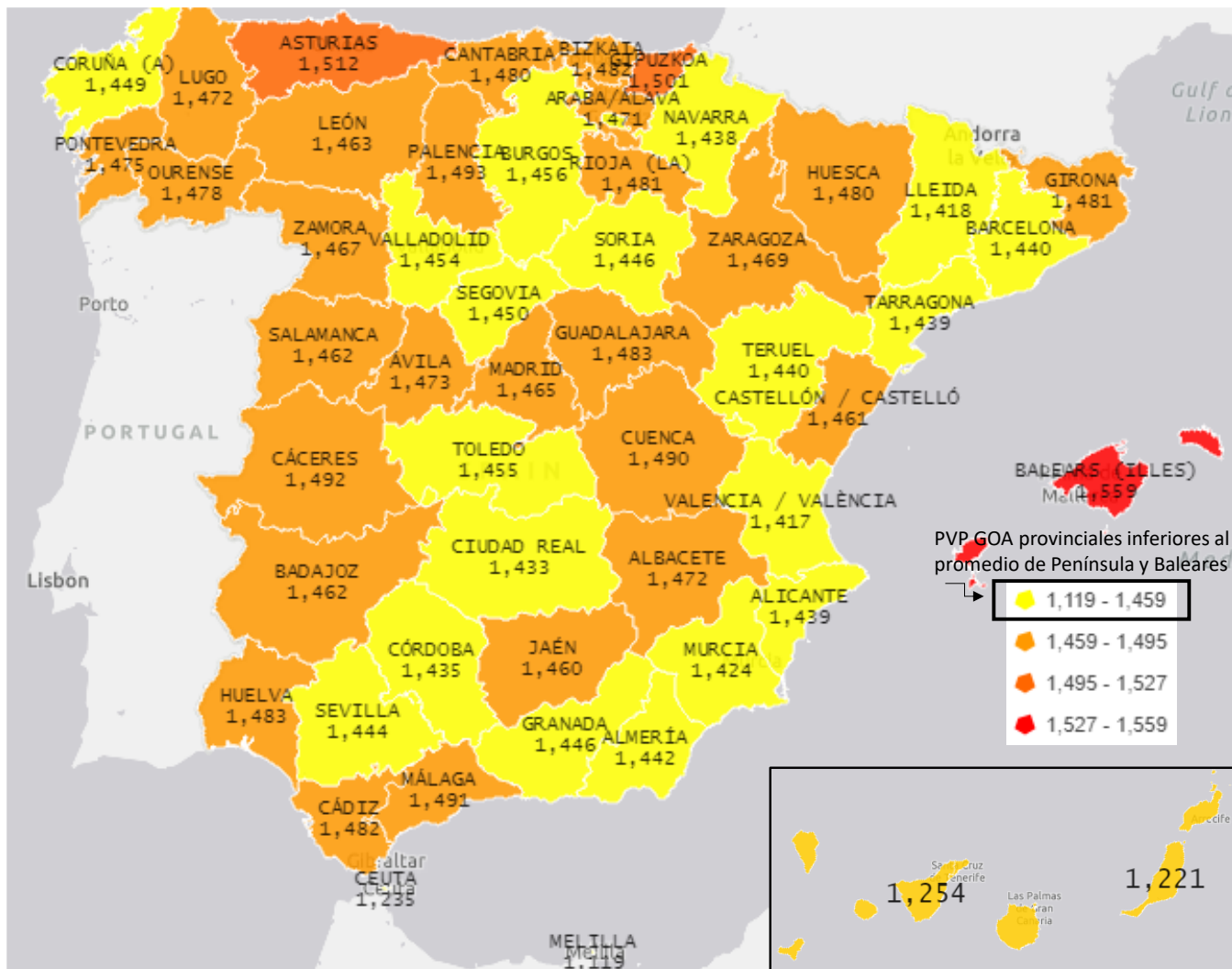
Dentro de cada caja se observa una línea continua y otra discontinua. La línea continua representa la mediana, es decir, el precio que deja por encima y por debajo el mismo número de instalaciones, mientras que la línea discontinua es el precio promedio mensual de la gasolina 95 en la provincia. Por su parte, la línea discontinua que cruza todo el diagrama es el precio promedio de la gasolina 95 en el total de España en el mes de análisis.

Figura 20: Precios de venta al público del gasóleo A por provincias. Agosto 2024



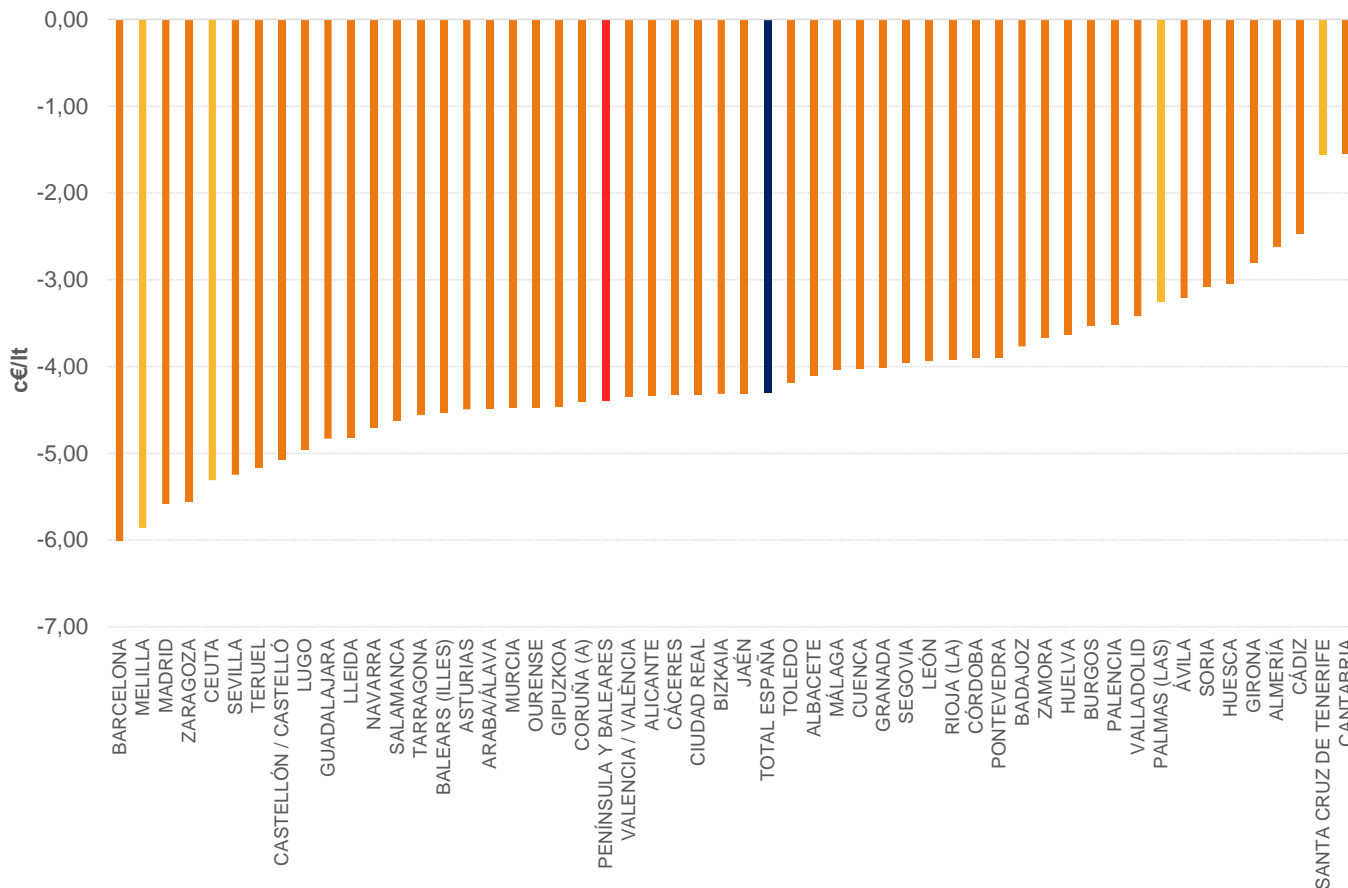
Fuente: Dirección de Energía, CNMC

Figura 21: Mapa de calor de los precios de venta al público del gasóleo A por provincias. Agosto 2024



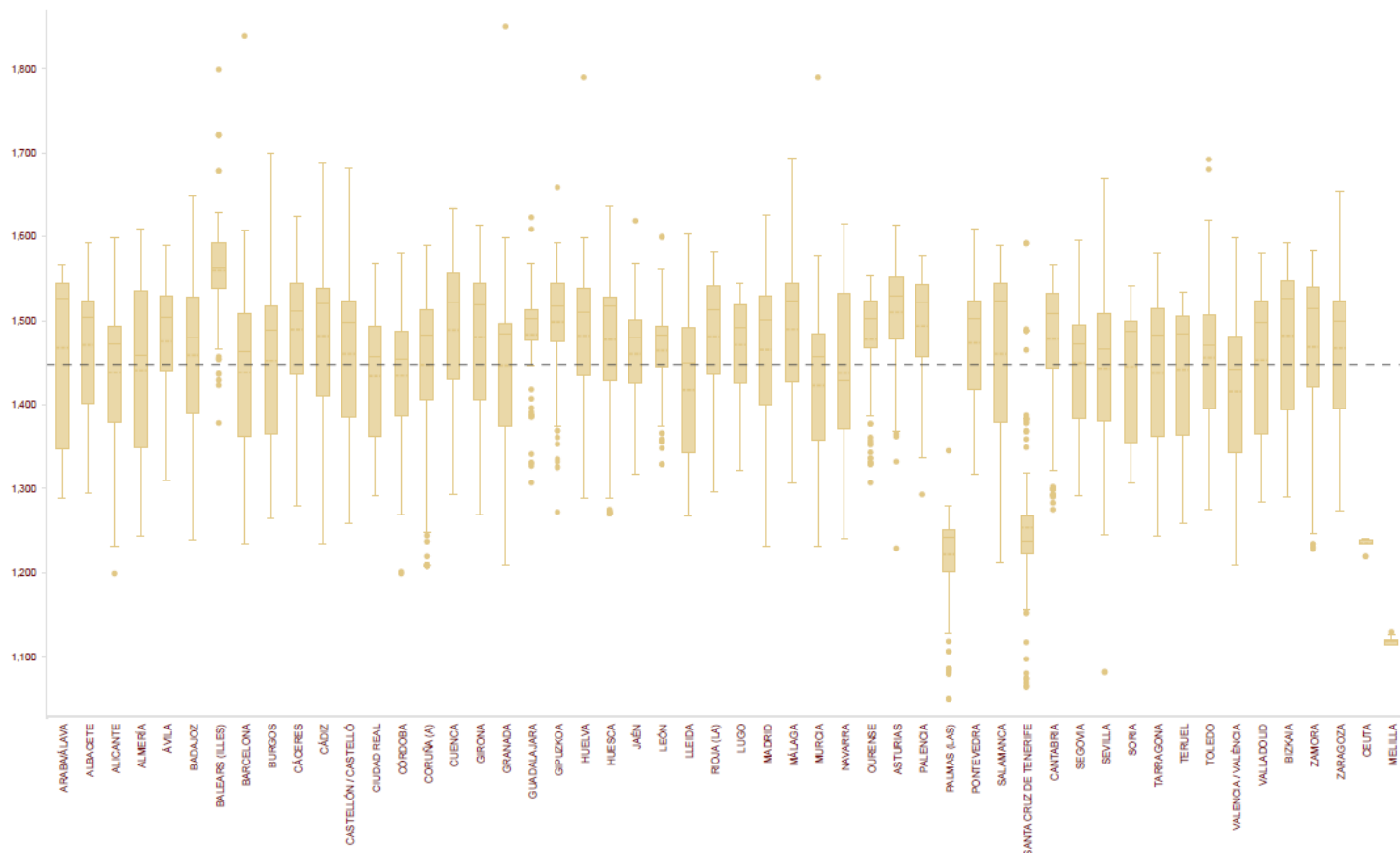
Fuente: Dirección de Energía, CNMC

Figura 22: Variación de los precios de venta al público del gasóleo A por provincias. Ago-24 vs. Jul-24



Fuente: Dirección de Energía, CNMC

Figura 23: Diagrama box-plot de los precios de venta al público de las estaciones de servicio de cada provincia. Gasóleo A. Agosto 2024



Fuente: Dirección de Energía, CNMC

Nota: Diagrama box-plot o también denominado diagrama de cajas o bigotes. Para cada provincia se representa el precio medio del mes analizado de cada una de las estaciones de servicio existentes en la provincia con disponibilidad de precios (por ejemplo, en la vertical de una provincia P con N estaciones de servicio con precios disponibles, se representa un total de N puntos, que son los precios medios del mes analizado de cada una de la N instalaciones de la provincia).

Para cada provincia, el diagrama consta de una estructura central rectangular (denominada “caja”) y de dos estructuras lineales que se ubican en la parte inferior y superior de la caja (denominadas “bigotes”). Los N precios de la provincia se ubican por lo general entre la caja y los dos bigotes. En concreto, en la caja tienen cabida los precios de la mitad de las estaciones de servicio de la provincia (50% de los N precios) y en cada uno de los bigotes la cuarta parte de las instalaciones (25% de los N precios en cada bigote). La distancia entre los extremos de ambos bigotes muestra el rango de variación de precios de la provincia. La longitud de los bigotes, junto con la altura de la caja, permiten extraer conclusiones sobre el nivel de concentración de precios en la provincia (las provincias con más variabilidad de precios son aquellas que presentan cajas y bigotes más amplios).

Los puntos que, en ocasiones, se observan por encima o por debajo de los extremos de los bigotes se denominan “outlayers” y responden a las estaciones de servicio que muestran unos precios promedio mensuales que se diferencian notablemente del resto de las instalaciones de suministro de la provincia.

Dentro de cada caja se observa una línea continua y otra discontinua. La línea continua representa la mediana, es decir, el precio que deja por encima y por debajo el mismo número de instalaciones, mientras que la línea discontinua es el precio promedio mensual del gasóleo A en la provincia. Por su parte, la línea discontinua que cruza todo el diagrama es el precio promedio del gasóleo A en el total de España en el mes de análisis.

6.2. Margen bruto de distribución

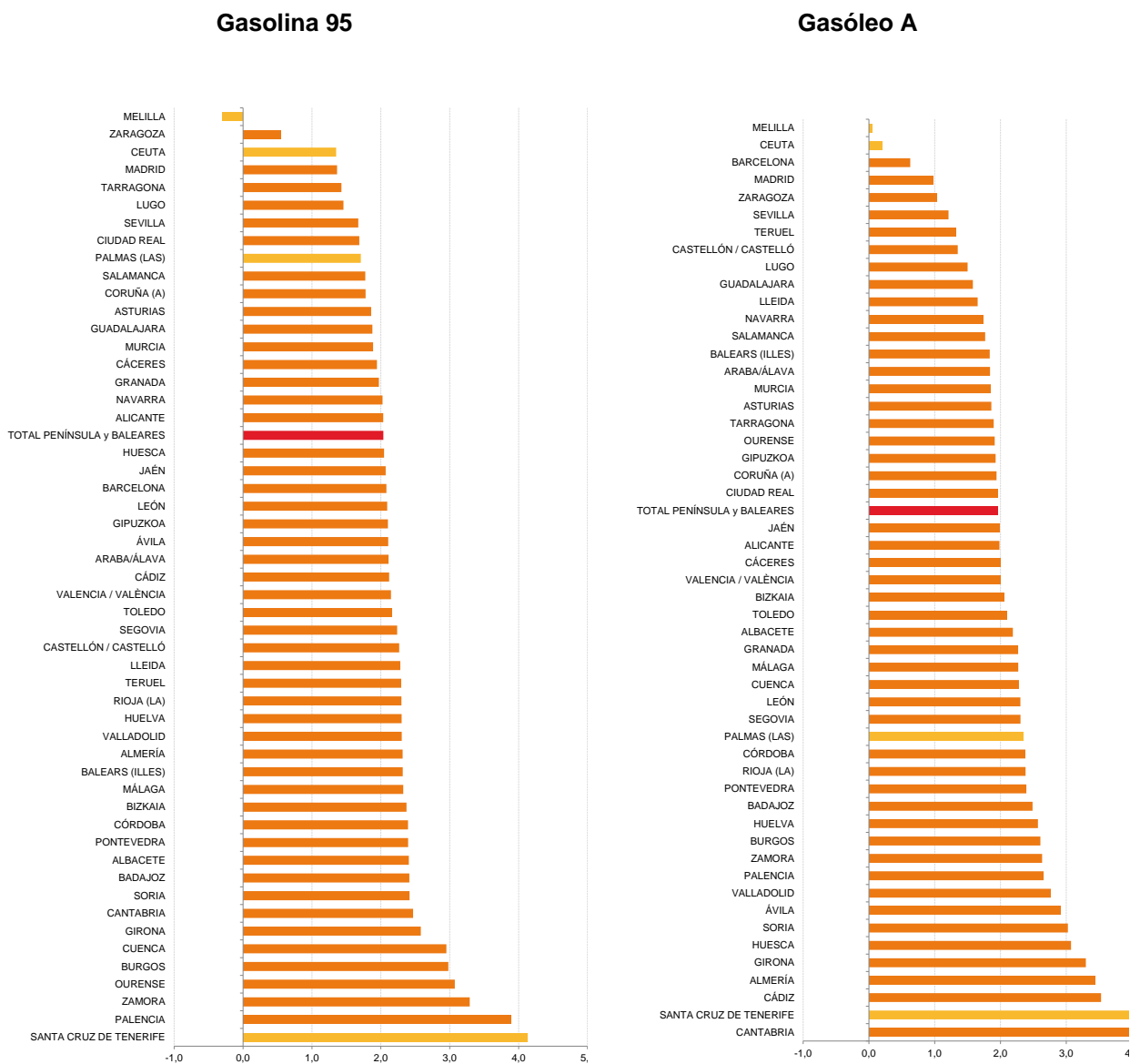
En relación con la gasolina 95, en un entorno global de aumento del margen bruto promedio nacional, Palencia, Zamora y Ourense fueron las provincias peninsulares que más aumentaron su margen, mientras que en Zaragoza, Madrid y Tarragona se registraron los aumentos peninsulares menos notables.

Con respecto a los territorios extra peninsulares distintos de Baleares y para este mismo carburante, destacó la provincia de Santa Cruz de Tenerife como aquella de todo el territorio nacional en la que más se incrementó el margen bruto. Los aumentos de margen de Las Palmas y Ceuta se posicionaron entre los más reducidos. En Ceuta, al contrario que en el resto de territorios, el margen disminuyó.

En gasóleo A, en un entorno también de aumento del margen bruto promedio, en Cantabria, Cádiz y Almería se registraron las subidas más apreciables del ámbito peninsular, mientras que las menos acusadas correspondieron a Barcelona, Madrid y Zaragoza.

Con respecto a los territorios extra peninsulares distintos de Baleares y para el gasóleo A, destacó igualmente la provincia de Santa Cruz de Tenerife por ser, tras Cantabria, la provincia con mayor aumento del margen bruto. El incremento de margen de Las Palmas fue más moderado, si bien superior al del promedio peninsular. Las dos Ciudades Autónomas fueron las que registraron los menores incrementos de margen bruto de todo el territorio nacional.

**Figura 24: Variación del margen bruto de distribución por provincias (c€/lt).
 Gasolina 95 y Gasóleo A. Ago-24 vs. Jul-24**



Fuente: Dirección de Energía, CNMC

7. ANÁLISIS AD HOC: ARABA/ÁLAVA

Este mes, el boletín mensual de la distribución de carburantes en estaciones de servicio dedica su análisis ad hoc a la provincia de **ARABA/ÁLAVA**, provincia aún no analizada en los apartados ad hoc de boletines previos, y a los precios del **gasóleo A**.

Araba/Álava, en los últimos años, ha venido ocupando una posición media-alta en el ranking de precios, muchas veces entre las diez primeras y siempre por encima del promedio de Península y Baleares.

CARACTERIZACIÓN DE LA RED DE ESTACIONES DE SERVICIO EN LA PROVINCIA DE ARABA/ÁLAVA

En el Censo de instalaciones de suministro del Ministerio para la Transición Ecológica y el Reto Demográfico⁸ se encuentran censadas a 31 de agosto de 2024 un total de **80 estaciones de servicio en la provincia de Araba/Álava**.

A la citada fecha, **Araba/Álava ocupa la posición número cuarenta y cuatro en el ranking de provincias peninsulares según número de estaciones de servicio**. Está precedida por La Rioja con 93 instalaciones y seguida por Segovia (78), Ávila (77), Palencia (76) y Soria (44) que son las provincias peninsulares con menor número de instalaciones. **Las estaciones de servicio alavesas representan el 0,7% del total de instalaciones de suministro de Península y Baleares**.

Predominan las estaciones INDEPENDIENTES (47,5% del total), seguidas de las de REPSOL (26,3%), CEPSA (12,5%), ESERGUI (5,0%), BP, DISA PENÍNSULA y GALP (2,5% cada uno) y DYNEFF ESPAÑA con una estación.

La siguiente figura muestra la caracterización completa de la red de estaciones de servicio de Araba/Álava y se compara el porcentaje de presencia⁹ de cada operador en la provincia con el que dispone en el conjunto de la Península y Baleares. Se observa, **en términos comparativos con el total peninsular, una similar presencia de instalaciones INDEPENDIENTES, de REPSOL y de**

⁸ Censo construido a partir de la obligación de información establecida en la Orden ITC/2308/2007, de 25 de julio, por la que se determina la forma de remisión de información al Ministerio de Industria, Turismo y Comercio sobre las actividades de suministro de productos petrolíferos.

⁹ Según número de instalaciones de suministro.

CEPSA y una menor presencia de BP, DISA PENÍNSULA y GALP. ESERGUI, por el contrario, ostenta una cuota superior que en el resto del territorio nacional.

Figura 25: Distribución por operador de las estaciones de servicio de Araba/Álava y total Península y Baleares. Agosto 2024

	nº EES Araba/Álava	% red Araba/Álava	% red Península y Baleares
TITULARES DE INSTALACIONES DE DISTRIBUCIÓN AL POR MENOR	38	47,5%	46,2%
EMPRESAS DEL GRUPO REPSOL	21	26,3%	26,2%
EMPRESAS DEL GRUPO CEPSA	10	12,5%	11,7%
ESERGUI S.A.	4	5,0%	1,1%
BP OIL ESPAÑA S.A.	2	2,5%	5,5%
DISA PENINSULA, S.L.U	2	2,5%	3,0%
GALP ENERGÍA ESPAÑA S.A.	2	2,5%	4,3%
DYNEFF ESPAÑA S.L.	1	1,3%	0,02%
Total EES censadas y operativas	80		

Fuente: Dirección de Energía, CNMC

La figura anterior se complementa con la figura 26, que muestra la distribución de las estaciones de servicio de Araba/Álava por situación y operador; la figura 27, en la que se detalla el desglose por rótulo de las estaciones INDEPENDIENTES; y la figura 28, que presenta la localización geográfica de todo el conjunto de instalaciones de la provincia.

De la distribución por situación (figura 26) como hechos destacados hay que mencionar que, en Araba/Álava, el porcentaje de estaciones en núcleos urbanos importantes es del 31,3% frente al 14,6% en Península y Baleares. El porcentaje de instalaciones en autopistas también es mayor (18,8% frente al 7,9%), así como el de estaciones en hipermercados (6,3% frente al 3,7%). En el otro lado, el porcentaje de instalaciones en cooperativas, tradicionalmente con precios más bajos, es menor (2,5% frente al 9,1%).

A priori puede decirse que en Araba/Álava, el **alto porcentaje de estaciones en núcleo urbano y en autopistas** y el **bajo porcentaje de instalaciones en cooperativas** podría explicar unos precios por encima de la media peninsular de forma recurrente. El reparto de estaciones de servicio por situación en Araba/Álava puede ser, por tanto, decisivo para establecer un patrón en cuanto a la evolución de los precios promedio en la provincia.

Figura 26: Distribución por situación y operador de las estaciones de servicio de Araba/Álava. Agosto 2024

Situación	Operador	Número de EESS
Zona de influencia urbana	DYNEFF	1
	ESERGUI	1
	INDEPENDIENTES	4
	CEPSA	1
	REPSOL	1
	Total	8
Rural	INDEPENDIENTES	1
	REPSOL	1
	Total	2
Hipermercados	INDEPENDIENTES	5
	Total	5
Cooperativa, asociación de agricultores o asociación de transportistas	INDEPENDIENTES	2
Total	2	
Ciudad de menos de 50.000 hab.	ESERGUI	1
	INDEPENDIENTES	8
	GALP	1
	REPSOL	2
	Total	12
Ciudad de más de 50.000 hab.	ESERGUI	1
	INDEPENDIENTES	10
	GALP	1
	GRUPO DISA	1
	CEPSA	4
	REPSOL	6
	BP ESPAÑA	2
	Total	25
	Carretera	ESERGUI
INDEPENDIENTES		4
CEPSA		3
REPSOL		3
Total		11
Autopista o autovía	INDEPENDIENTES	4
	GRUPO DISA	1
	CEPSA	2
	REPSOL	8
	Total	15
Total	80	

Fuente: Dirección de Energía, CNMC

Atendiendo al rótulo (figura 27), se observa que la **red independiente predominante es la red de EROSKI** con cuatro puntos de venta, seguida de BALLENOIL con tres. **El grupo “resto de estaciones independientes”,** que está conformado por instalaciones de rótulo no recurrente, **representa un porcentaje muy relevante** del total de independientes (71%). Adicionalmente, cabe destacar que redes low-cost de amplia presencia en el ámbito peninsular, como PLENOIL, no están presentes en Araba/Álava, o lo están de forma muy reducida (PETROPRIX con una instalación).

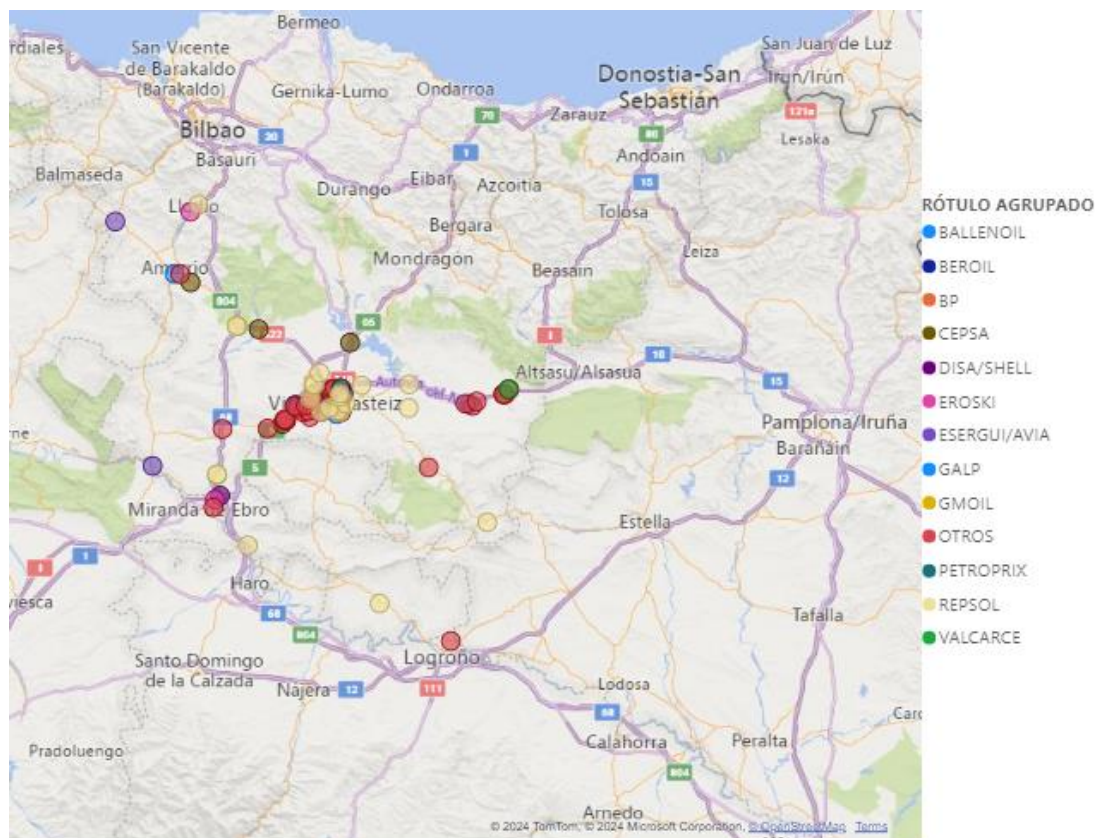
Figura 27: Desglose por rótulo de las estaciones de servicio INDEPENDIENTES de Araba/Álava. Agosto 2024

Descripción rótulo (Grupo)	Número de EESS
EROSKI	4
BALLENOIL	3
BEROIL	1
VALCARCE	1
PETROPRIX	1
GMOIL	1
RESTO Estaciones INDEPENDIENTES	27
TOTAL INDEPENDIENTES	38

Fuente: Dirección de Energía, CNMC

En cuanto a la localización geográfica (figura 28), **la red de estaciones de servicio alavesa presenta una distribución radial en torno a la capital de provincia. Así, el 51,3% (41) de las estaciones de servicio se encuentran en el municipio de Vitoria-Gasteiz.** Otros municipios relevantes, pero a muy larga distancia, son Ribera Baja/Erribera Beitia, Salvatierra/Agurain e Iruña Oka/Iruña de Oca, con cinco estaciones cada uno de ellos.

Figura 28: Localización geográfica de las estaciones de servicio de Araba/Álava según su rótulo. Agosto 2024



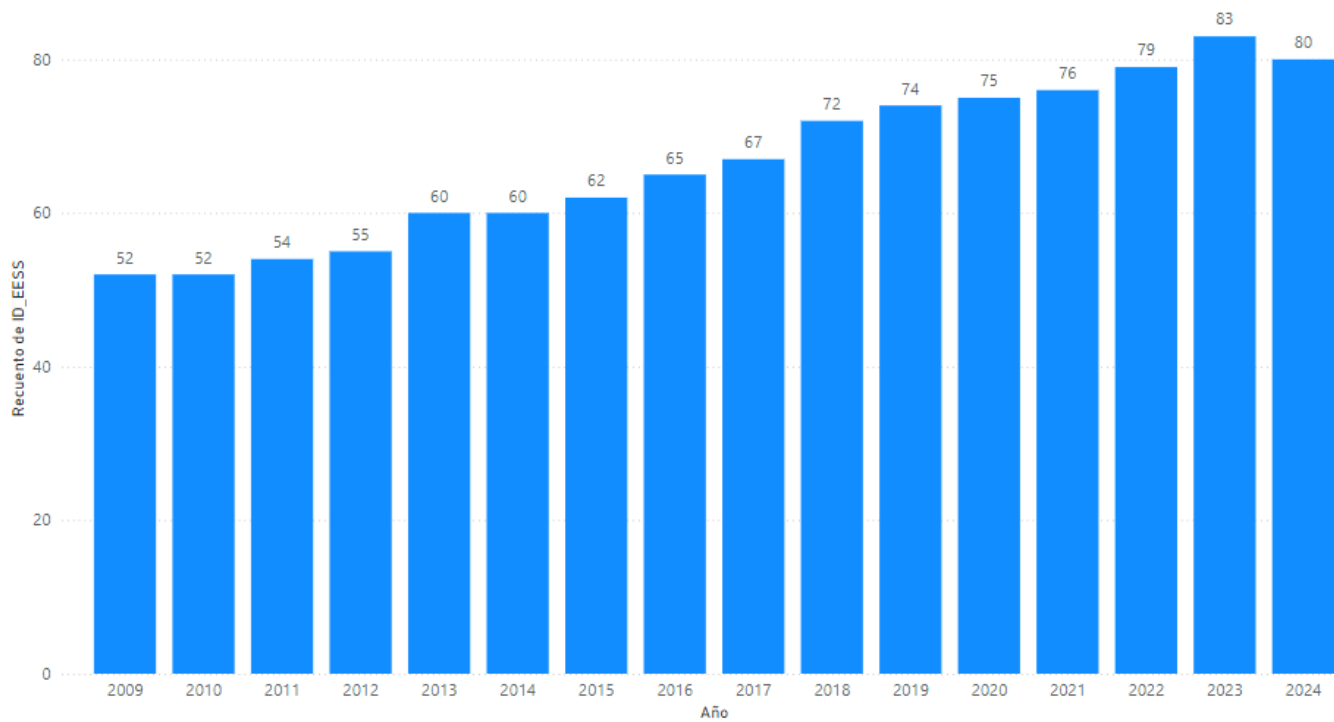
Fuente: Dirección de Energía, CNMC

EVOLUCIÓN DEL CENSO DE ESTACIONES DE SERVICIO EN LA PROVINCIA DE ARABA/ÁLAVA

La siguiente figura muestra la evolución del número de estaciones de servicio en Araba/Álava desde 2009 hasta agosto de 2024. En general, se observa una **evolución de la red creciente** a lo largo de todo el periodo analizado.

La red de estaciones de servicio en Araba/Álava crece más rápido que la del total peninsular, si bien hay que anotar que la red alavesa es relativamente pequeña. En el periodo 2013-2024, la red ha crecido un +33,3% en número de puntos de venta, frente al +25% registrado en el total de Península y Baleares.

**Figura 29: Evolución del número de estaciones de servicio de Araba/Álava.
 Periodo 2009-2024**



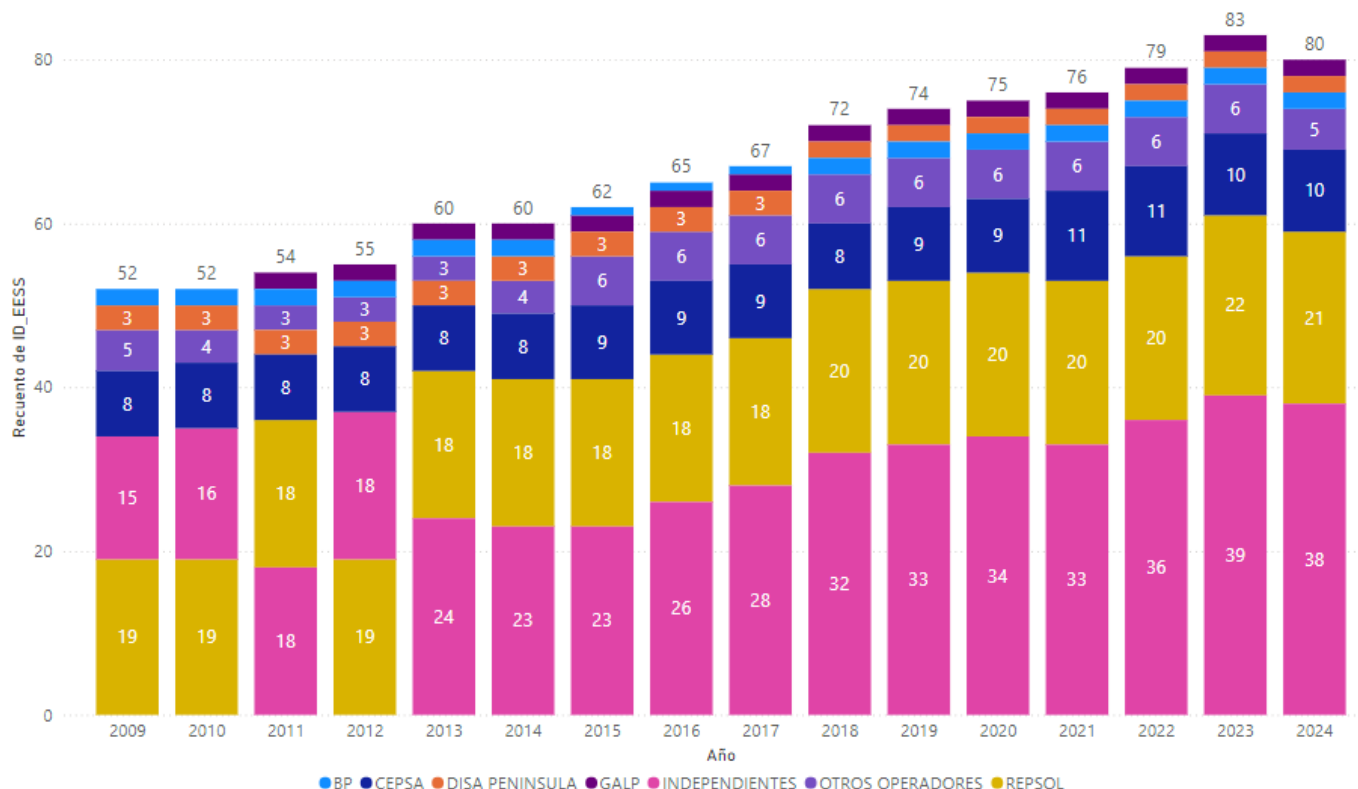
Nota: Datos a 31 de diciembre de cada año, excepto 2024 a 31 de agosto.
 Fuente: Dirección de Energía, CNMC

La evolución por operador se detalla en la siguiente figura 30. A destacar:

- Al igual que ha sucedido en la mayoría de las provincias de España, con el paso del tiempo, **las INDEPENDIENTES han ido aumentando paulatinamente su presencia en la provincia**, desde el 28,8% que representaban en 2009 hasta el 47,5% que ostentan en la actualidad. Los mayores saltos tuvieron lugar en 2013 (+6 estaciones) y 2018 (+4 estaciones).
- **En 2013, el número de puntos de venta del total de instalaciones INDEPENDIENTES superó al de REPSOL** que era, hasta ese momento, la marca predominante.
- Al contrario que las INDEPENDIENTES, **las redes abanderadas en su conjunto han ido perdiendo peso en la provincia**. En 2009 el 71,2% de las estaciones de Araba/Álava estaban integradas en redes de operadores, siendo este porcentaje del 52,5% en 2024.

- Las principales redes abanderadas presentes en Araba/Álava (REPSOL y CEPSA) han incrementado ligeramente su número de puntos de venta.

Figura 30: Evolución del número de estaciones de servicio de Araba/Álava por operador. Periodo 2009-2024

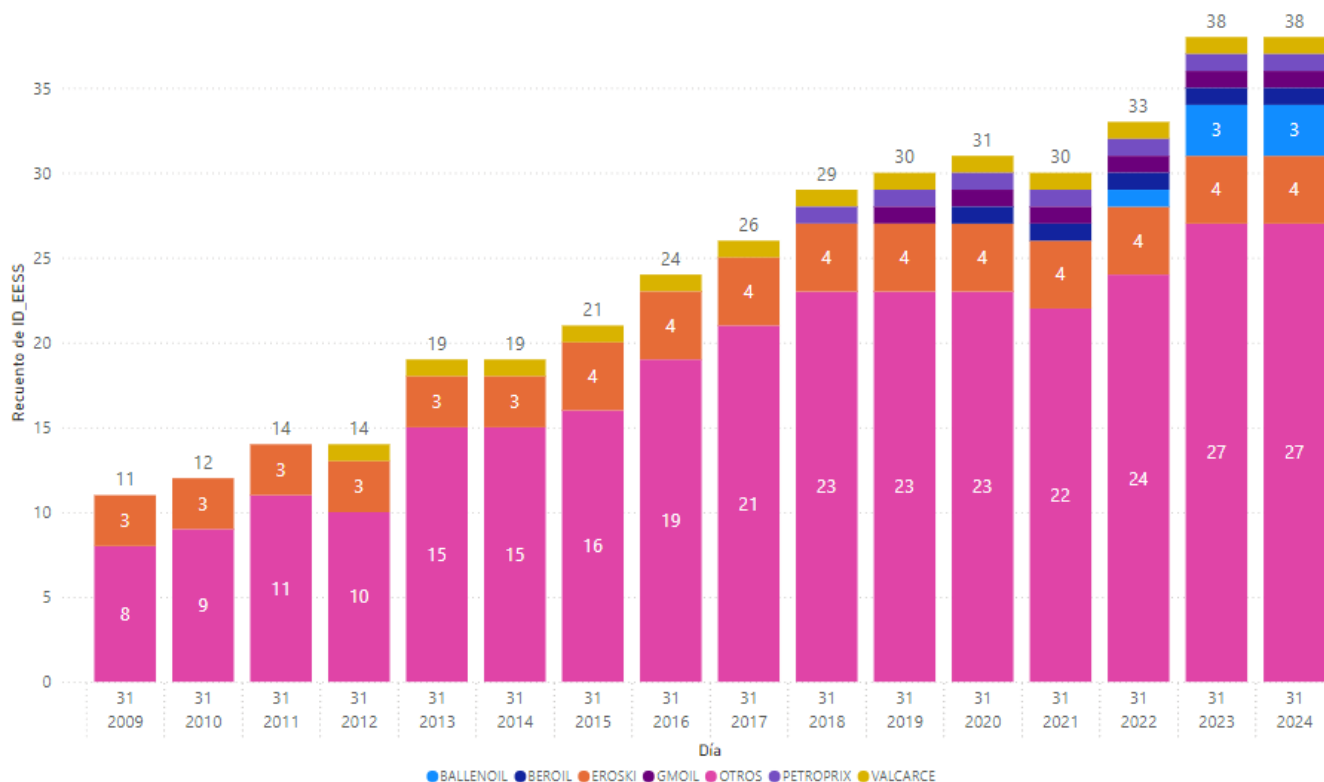


Nota: Datos a 31 de diciembre de cada año, excepto 2024 a 31 de agosto.
Fuente: Dirección de Energía, CNMC

La figura 31 muestra el desglose de las instalaciones INDEPENDIENTES por rótulo. Destacan los siguientes hechos:

- La mayoría de las estaciones INDEPENDIENTES (71%) tienen un rótulo no recurrente (OTROS).
- No hay un rótulo específico que predomine, tan sólo destaca, por encima del resto, la presencia de EROSKI con cuatro instalaciones y la de BALLENOIL con tres.
- No están de forma importante en Araba/Álava otras marcas relevantes en el resto de España como PETROPRIX (sólo una instalación) y PLENOIL (sin estaciones).

Figura 31: Evolución del número de estaciones de servicio INDEPENDIENTES de Araba/Álava. Desglose por rótulo. Periodo 2009-2024

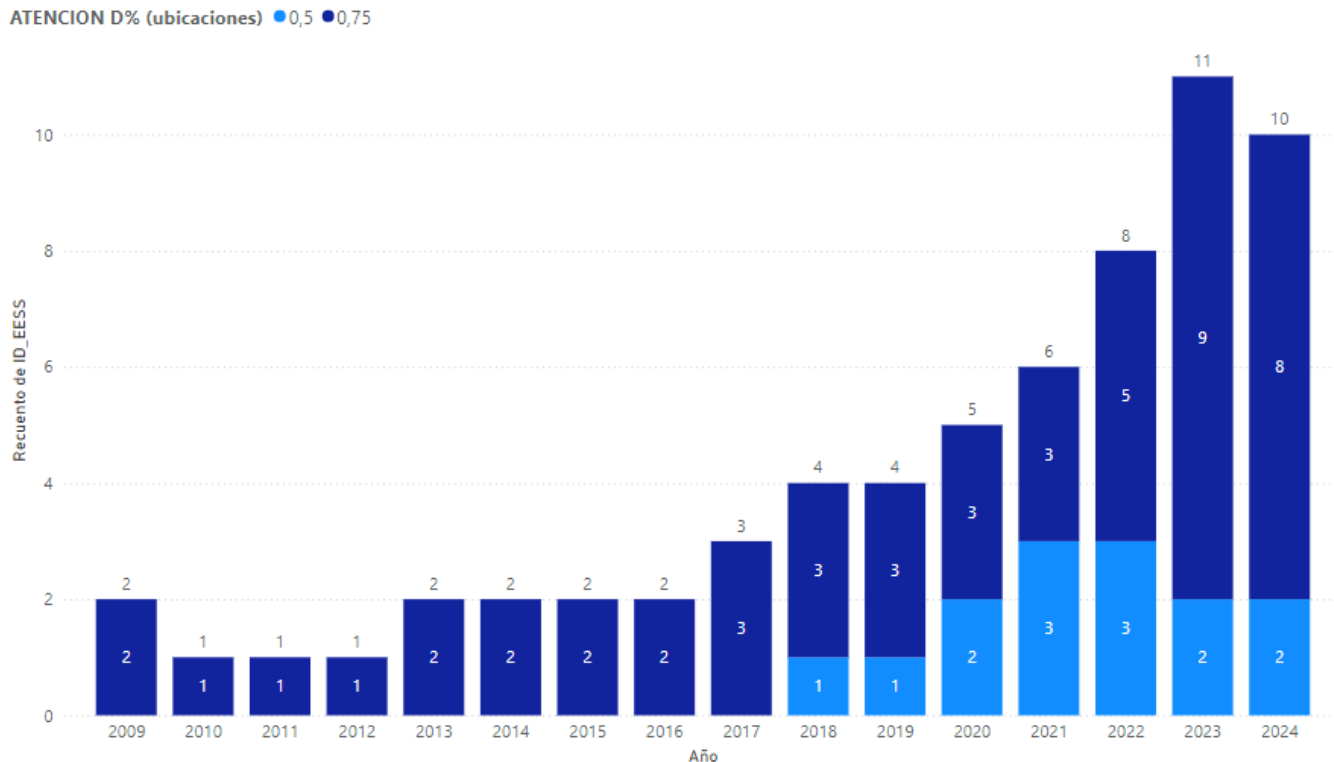


Nota: Datos a 31 de diciembre de cada año, excepto 2024 a 31 de agosto.
Fuente: Dirección de Energía, CNMC

De forma diferente al resto de España, donde el modelo de **estaciones de servicio desatendidas** comenzó a crecer a partir de 2020, **en Araba/Álava este modelo no empezó a proliferar hasta 2023**, cuando se superaron las diez estaciones.

A 31 de agosto de 2024, **el 12,5% de las estaciones de servicio de Araba/Álava opera en régimen desatendido al menos la cuarta parte de su horario de apertura**, porcentaje algo inferior al 14% de Península y Baleares.

Figura 32: Evolución del número de estaciones de servicio de Araba/Álava que operan en régimen desatendido al menos un 25% de su horario de apertura. Periodo 2009-2024



Nota: Datos a 31 de diciembre de cada año, excepto 2024 a 31 de agosto. Se representan las estaciones de servicio de Araba/Álava que declaran operar bajo el régimen desatendido en más de un 25% de su horario de apertura.

Fuente: Dirección de Energía, CNMC

ANÁLISIS DE PRECIOS DE LAS ESTACIONES DE SERVICIO EN LA PROVINCIA DE ARABA/ÁLAVA

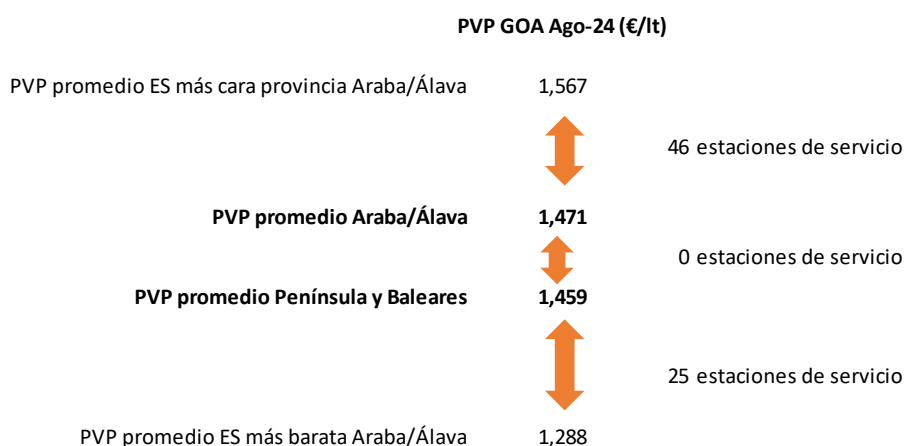
De las 80 estaciones de servicio de Araba/Álava censadas y operativas, **71 informaron en agosto de 2024 precios del gasóleo A destinada al público en general.**

En consecuencia, los análisis que se muestran a continuación se realizan únicamente con los precios del gasóleo A destinado al público en general informados por estas 71 instalaciones.

Análisis de precios a nivel global (comparativa respecto al agregado Península y Baleares)

En agosto de 2024, el PVP promedio del gasóleo A de las estaciones de servicio de Araba/Álava (1,471 €/lt) fue superior al promedio de Península y Baleares (1,459 €/lt). En concreto, de las 71 instalaciones con precios, 46 (65%) presentaron un precio medio superior al promedio de Araba/Álava y 25 (35%) un precio medio inferior al promedio de Península y Baleares.

Figura 33: Estaciones de servicio de Araba/Álava con disponibilidad de precios para el gasóleo A destinado al público en general. Agosto 2024



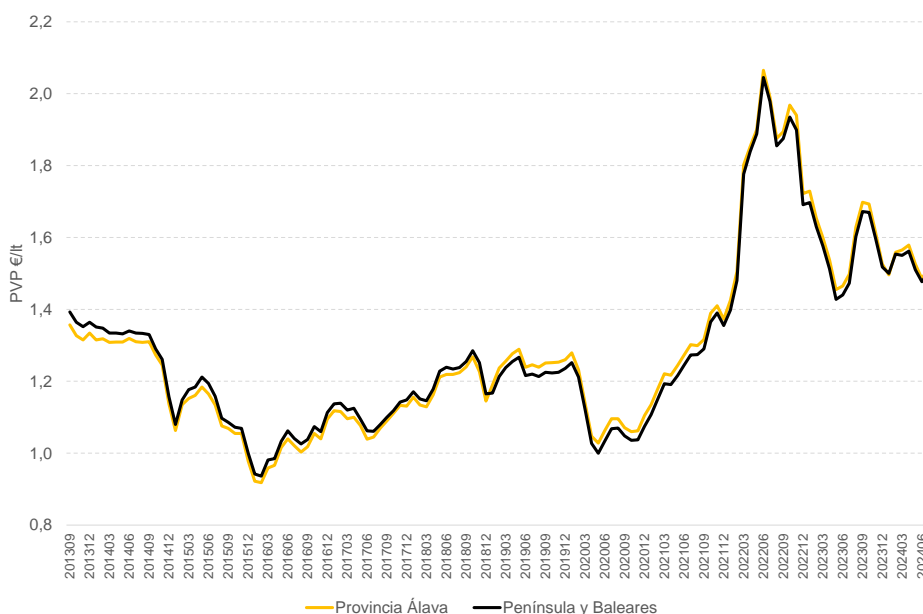
Fuente: Dirección de Energía, CNMC

Se ha analizado la evolución de los precios en Araba/Álava respecto al precio promedio de Península y Baleares durante el periodo 2013-2024. Las siguientes figuras muestran dicha evolución, así como las diferencias entre los distintos precios. Se observa lo siguiente:

- **Desde 2019 Araba/Álava se viene posicionando en precios por encima del PVP promedio de Península y Baleares.** Aun siendo sus precios elevados, en ningún caso superan a los de las otras dos provincias vascas, Gipuzkoa y Bizkaia.
- **El promedio de las diferencias registradas desde 2019** entre los precios de Araba/Álava y el precio promedio correspondiente a Península y Baleares se sitúa en **+2,3 c€/lt**. No obstante, este diferencial muestra cierta variabilidad. Así, en noviembre de 2022 los precios en Araba/Álava fueron del orden de 4 c€/lt más elevados que los de Península y Baleares, mientras que en enero de 2024 se situaron por debajo del promedio peninsular. Concretamente, en agosto de 2024, el diferencial se situó en +1,2 c€/lt.

- Hasta 2019, los PVP del gasóleo A en Araba/Álava fueron en cambio recurrentemente inferiores al promedio en Península y Baleares. El significativo cambio que tuvo lugar en 2019 se debe a la modificación impositiva establecida por la Ley 6/2018¹⁰, mediante la cual el 1 de enero de 2019 el antiguo “tramo autonómico” del impuesto de ventas minoristas de determinados hidrocarburos (IVMDH) adquirió su cuantía máxima para todas las Comunidades Autónomas y quedó integrado junto con el “tramo estatal” en el actual tipo especial del impuesto de hidrocarburos. En Araba/Álava, al igual que en las otras dos provincias vascas, este tramo no era de aplicación. Por tanto, el incremento de la carga impositiva a partir del 1 de enero de 2019, llevó a los precios finales de Araba/Álava a posicionarse por encima del promedio de Península y Baleares, el cual se incrementó en menor medida por estar ya aplicándose el valor máximo del IVMDH en varias Comunidades Autónomas.

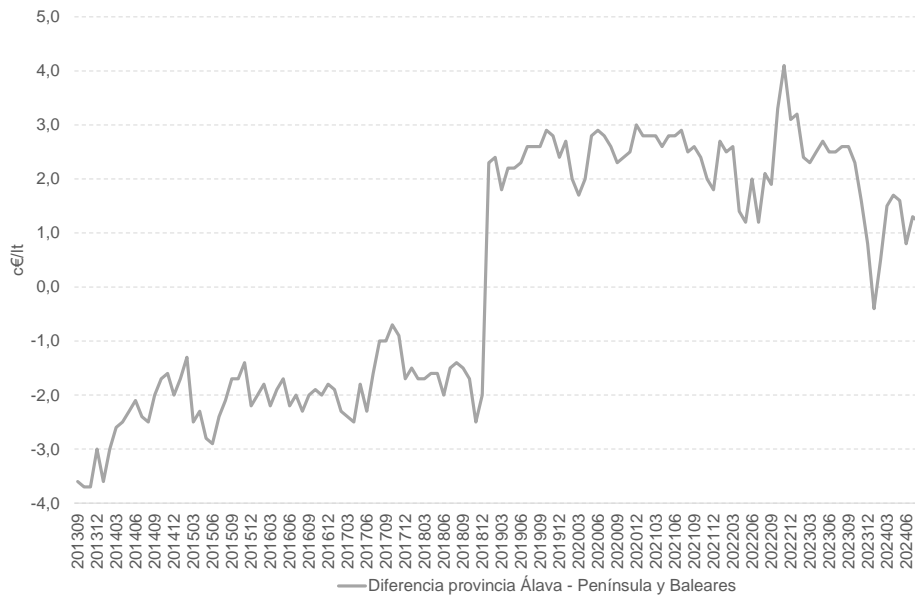
Figura 34: Evolución de los precios medios mensuales del gasóleo A destinado al público en general en la provincia de Araba/Álava y en el total Península y Baleares. Periodo 2013-2024



Fuente: Dirección de Energía, CNMC

¹⁰ Ley 6/2018, de 3 de julio, de Presupuestos Generales del Estado para el año 2018 (art 82).

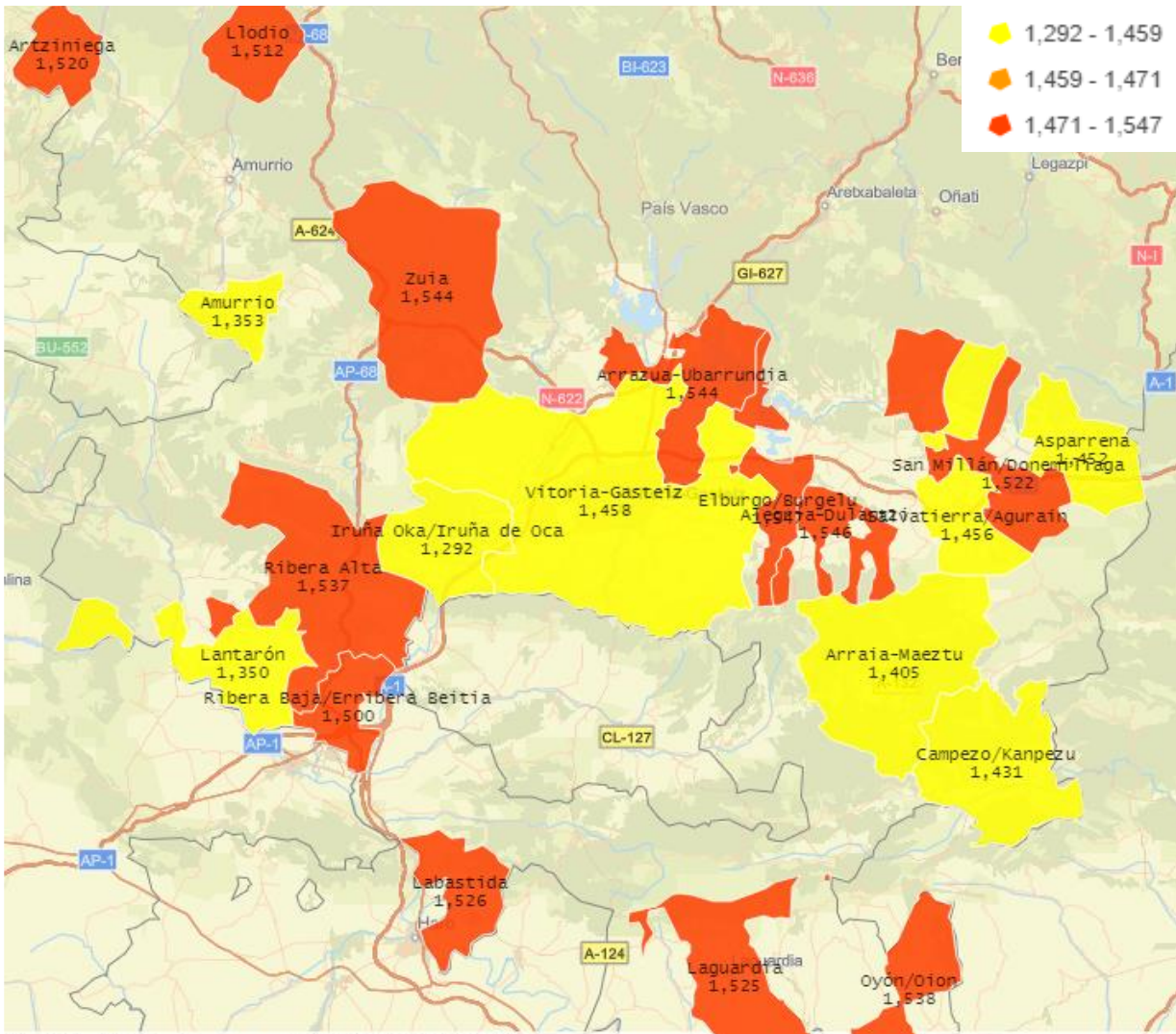
Figura 35: Evolución de la diferencia de precios medios mensuales del gasóleo A destinado al público en general en la provincia de Araba/Álava y en el total Península y Baleares. Periodo 2013-2024



Fuente: Dirección de Energía, CNMC

Análisis de precios a nivel municipal

Figura 37 (1): Análisis por municipio de los precios del gasóleo A destinado al público en general en la provincia de Araba/Álava. Agosto 2024



Fuente: Dirección de Energía, CNMC

Figura 37 (2): Análisis por municipio de los precios del gasóleo A destinado al público en general en la provincia de Araba/Álava. Agosto 2024

Municipio	PVP m unicipios Álava
Elburgo/Burgelu	1,547
Alegría-Dulantzi	1,546
Zuia	1,544
Arrazua-Ubarrundia	1,544
Oyón/Oion	1,538
Ribera Alta	1,537
Labastida	1,526
Laguardia	1,525
San Millán/Donemiliaga	1,522
Artziniega	1,520
Llodio	1,512
Ribera Baja/Erribera Beitia	1,500
Vitoria-Gasteiz	1,458
Salvatierra/Agurain	1,456
Asparrena	1,452
Campezo/Kanpezu	1,431
Arraia-Maeztu	1,405
Amurrio	1,353
Lantarón	1,350
Iruña Oka/Iruña de Oca	1,292

Fuente: Dirección de Energía, CNMC

Respecto al análisis por municipio hay que advertir en primer lugar que, aquellos municipios que no aparecen son, o bien porque en ellos no hay estaciones de servicio que comercialicen gasóleo A destinado al público en general o bien porque no han informado sus precios.

En agosto de 2024, los municipios con precios promedios del gasóleo A más elevados en Araba/Álava son Elburgo/Burgelu, Alegría-Dulantzi y Zuia. Por otro lado, los municipios con precios más reducidos son Iruña Oka/Iruña de Oca, Lantarón y Amurrio.

Hay que destacar que **existe una notable dispersión de precios entre los distintos municipios**. En agosto de 2024 la diferencia de precios entre el municipio con precios más altos (Elburgo/Burgelu) y el que marcó precios más reducidos (Iruña Oka/Iruña de Oca) se situó en 25 c€/lt.

Figura 37: Precios medios del gasóleo A destinado al público en general en los municipios alaveses y representatividad de la red independiente. Agosto 2024

MUNICIPIO	Promedio PVP GOA (€/lt)	% EES IND	Nº EES IND	Nº total EES
Elburgo/Burgelu	1,547	0%		1
Alegria-Dulantzi	1,546	0%		1
Arrazua-Ubarrundia	1,544	0%		2
Zuia	1,544	0%		3
Oyón/Oion	1,538	100%	1	1
Ribera Alta	1,537	0%		1
Labastida	1,526	0%		1
Laguardia	1,525	0%		1
San Millán/Donemiliaga	1,522	67%	2	3
Artziniega	1,520	0%		1
Llodio	1,512	50%	1	2
Ribera Baja/Erribera Beitia	1,500	20%	1	5
Vitoria-Gasteiz	1,458	45%	17	38
Salvatierra/Agurain	1,456	67%	2	3
Asparrena	1,452	100%	1	1
Campezo/Kanpezu	1,431	0%		1
Arraia-Maeztu	1,405	100%	1	1
Amurrio	1,353	67%	2	3
Lantarón	1,350	0%		1
Iruña Oka/Iruña de Oca	1,292	100%	1	1
Total	1,471	41%	29	71

Fuente: Dirección de Energía, CNMC

De la figura anterior se desprende que **existe una cierta relación entre los municipios con precios más altos y la ausencia de estaciones INDEPENDIENTES**. Se exceptúa de este comentario el municipio de Lantarón, que está entre los más económicos y su única estación de servicio está integrada en la red del operador ESERGUI.

Vitoria-Gasteiz, que es el municipio con más instalaciones, está situado en el rango medio de precios. El 45% de su red es INDEPENDIENTE.

Adicionalmente, se observa que de los veinte municipios alaveses en los que hay precios para el gasóleo A, nueve (45%) no tienen presencia de estaciones INDEPENDIENTES, es decir, están sólo presentes estaciones de servicio de redes de operadores.

Análisis de precios por operador, rótulo y situación

A continuación, se analiza la posición relativa de los precios del gasóleo A de las estaciones de servicio de Araba/Álava por operador en agosto de 2024, así como su evolución desde el año 2013.

En agosto de 2024, los **precios más altos los establecieron las instalaciones de GALP, BP y REPSOL**. Los más bajos tuvieron lugar en las estaciones INDEPENDIENTES y, en menor medida, en las de ESERGUI. La horquilla de variación de precios promedio¹¹ se situó en 16,9 c€/lt, cifra superior a los 13,8 c€/lt registrados para el conjunto de Península y Baleares (y a los que se hará referencia en el epígrafe 9). Esta mayor dispersión de precios promedio refleja la polarización existente entre las redes de operadores y las estaciones INDEPENDIENTES. En la mitad de la horquilla de precios, se sitúan las estaciones de DISA PENÍNSULA, DYNEFF y CEPSA.

Figura 38: Precios medios por operador del gasóleo A destinado al público en general en las estaciones de servicio de Araba/Álava. Agosto 2024

OPERADOR	PVP promedio GOA €/lt	nº instalaciones con precios disponibles aplicados al público en general
GALP ENERGÍA ESPAÑA S.A.	1,547	2
BP OIL ESPAÑA S.A.	1,541	2
EMPRESAS DEL GRUPO REPSOL	1,540	21
DISA PENINSULA, S.L.U	1,518	2
EMPRESAS DEL GRUPO CEPSA	1,514	10
DYNEFF ESPAÑA S.L.	1,512	1
ESERGUI S.A.	1,491	4
TITULARES DE INSTALACIONES DE DISTRIBUCIÓN AL POR MENOR	1,378	29
Total instalaciones		71

Fuente: Dirección de Energía, CNMC

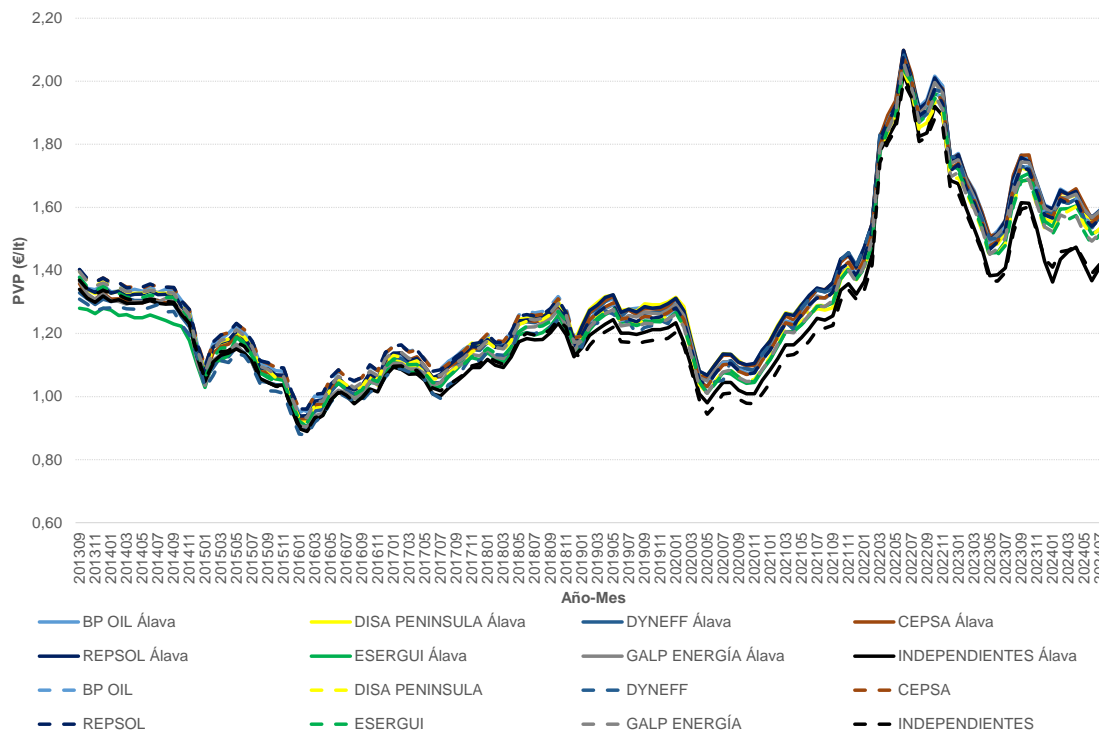
Si se analiza la evolución de precios desde 2013, en líneas generales se observa que **las estaciones de servicio alavesas marcan precios superiores a sus homónimas en Península y Baleares, incluidas las INDEPENDIENTES hasta 2023**. Estas diferencias han ido creciendo a lo largo del tiempo en la mayor parte de las redes abanderadas, a excepción de la de CEPSA en las que se han reducido.

A finales de 2023, se observa un cambio de tendencia en las instalaciones INDEPENDIENTES que comienzan a aplicar en Álava precios inferiores a los de sus homónimas en Península y Baleares. Ello puede deberse a que en 2023 se consolidó aún más la presencia de instalaciones INDEPENDIENTES, iniciando su actividad dos estaciones de rótulo BALLENOIL y otras de rótulo NORPETROL y BEROIL. Estas marcas han contribuido sensiblemente al

¹¹ Diferencia entre el precio promedio máximo (GALP ENERGÍA) y el precio promedio mínimo (INDEPENDIENTES)

descenso de precios en promedio de las estaciones INDEPENDIENTES pues se encuentran entre las más económicas de la provincia alavesa.

Figura 39: Evolución de los precios medios mensuales del gasóleo A destinada al público en general de las redes de estaciones de servicio de Araba/Álava y sus homónimas en Península y Baleares. Operadores e instalaciones independientes. Sep-13 / Ago-24



Fuente: Dirección de Energía, CNMC

Figura 40: Evolución de la diferencia del PVP promedio del gasóleo A Araba/Álava – promedio Península y Baleares de las estaciones de redes de operadores e independientes

Diferencias promedio vs. homónimas en Península y Baleares c€/lt	2022	2023	2024	Dif 23 vs. 22	Dif 24 vs 23
BP OIL	2,1	2,6	2,5	0,4	-0,1
DISA PENINSULA	1,5	3,2	4,3	1,7	1,1
DYNEFF	0,0	0,0	0,0	0,0	0,0
CEPSA	2,4	2,5	1,5	0,1	-1,0
REPSOL	2,2	2,9	2,8	0,6	-0,1
ESERGUI	1,4	1,4	2,9	0,0	1,5
GALP ENERGÍA	2,6	4,4	6,8	1,8	2,4
INDEPENDIENTES	2,5	1,4	-1,6	-1,1	-3,0

Fuente: Dirección de Energía, CNMC

A continuación, se muestra el detalle de precios por rótulo en las estaciones de servicio INDEPENDIENTES. Téngase en cuenta, que dentro del operador INDEPENDIENTE se encuentran los rótulos de las estaciones en hipermercados, así como la mayoría de las estaciones desatendidas. En agosto de 2024, la estación de servicio INDEPENDIENTE que marca los precios más bajos en gasóleo A es la de BEROIL, seguida de la de GMOIL y de la de PETROPRIX. El promedio de resto de INDEPENDIENTES es inferior al PVP promedio en la provincia, pero superior al promedio total de las INDEPENDIENTES (1,378 €/lt).

Figura 41: Precios medios por rótulo del gasóleo A destinado al público en general en las estaciones de servicio INDEPENDIENTES de Araba/Álava. Agosto 2024

Descripción rótulo (Grupo)	PVP promedio GOA €/lt	nº instalaciones con precios disponibles aplicados al público en general
BEROIL	1,293	1
GMOIL	1,293	1
PETROPRIX	1,308	1
BALLENOIL	1,341	3
EROSKI	1,384	4
VALCARCE	1,497	1
RESTO Estaciones INDEPENDIENTES	1,391	18

Fuente: Dirección de Energía, CNMC

Figura 42: Precios medios por situación del gasóleo A destinado al público en general en las estaciones de servicio de Araba/Álava. Agosto 2024

SITUACION	PVP promedio GOA €/lt	nº instalaciones con precios disponibles aplicados al público en general
Autopista o autovía	1,531	14
Rural	1,509	2
Ciudad de más de 50.000 hab.	1,477	24
Ciudad de menos de 50.000 hab.	1,456	10
Zona de influencia urbana	1,447	7
Carretera	1,444	9
Hipermercados	1,366	5
Total instalaciones		71

Fuente: Dirección de Energía, CNMC

Atendiendo a la situación, **los precios más reducidos se establecen en las estaciones de servicio en hipermercados**, seguidas por las situadas en carretera. **Los precios más elevados los marcan las estaciones situadas en autopistas.**

Análisis de precios a nivel instalación

A continuación, se detalla para el mes de agosto de 2024, el precio medio mensual de las 35 estaciones de servicio alavesas más baratas y caras para el gasóleo A.

Figura 43: Precios medios del gasóleo A de las estaciones de servicio más baratas de Araba/Álava. Agosto 2024

MUNICIPIO	OPERADOR	RÓTULO	DIRECCIÓN	PVP GOA €/lt
Salvatierra/Agurain	TITULARES DE INS ALAVESA		FUEROS S/N SN	1,288
Iruña Oka/Iruña de Oca	TITULARES DE INS EUROCAM		TRATADO DE PARIS 6	1,292
Vitoria-Gasteiz	TITULARES DE INS GM OIL		DE LOS HUETOS 64	1,293
Vitoria-Gasteiz	TITULARES DE INS BEROIL GASTEIZ		ZEARSOLOETA 1	1,293
Vitoria-Gasteiz	TITULARES DE INS PETROPRIX		PORTAL DE GAMARRA 35	1,308
Vitoria-Gasteiz	TITULARES DE INS NORPETROL		MASPARRA 26	1,308
Vitoria-Gasteiz	TITULARES DE INS GAMARRA LOW COST		PORTAL DE GAMARRA 37	1,311
Vitoria-Gasteiz	TITULARES DE INS LOW COST EUSKADI SL		DEL ZADORRA 144	1,311
Vitoria-Gasteiz	TITULARES DE INS ONA LOWCOST		AGIRRELANDA 12	1,311
Vitoria-Gasteiz	TITULARES DE INS ONA LOWCOST		AVDA. DE LOS HUETOS 56	1,312
Vitoria-Gasteiz	TITULARES DE INS IBAIA ENERGY		CTRA. N102 KM347 N102 CTRA.N-1 KM.347,5	1,336
Amurrio	TITULARES DE INS BALLENOIL		MASKURIBAI KALEA 14	1,340
Vitoria-Gasteiz	TITULARES DE INS BALLENOIL		CAMPO DE LOS PALACIOS 12	1,341
Vitoria-Gasteiz	TITULARES DE INS BALLENOIL		ALTO DE ARMENTIA 23	1,342
Ribera Baja/Erribera B	TITULARES DE INS EROSKI		SUI 1, (C.C. EROSKI) 1 POLÍGONO SUI1 (C.C. EROSKI) POLÍGON	1,344
Amurrio	TITULARES DE INS ESTACIONES GB		ZANKUETA 0	1,346
Vitoria-Gasteiz	TITULARES DE INS EROSKI		ZARAMAGA 1 C/ ZARAMAGA,1, C.C. BOULEVARD (EROSKI) C/	1,347
Vitoria-Gasteiz	TITULARES DE INS EROSKI		BREMEN 6	1,347
Lantarón	ESERGUI S.A. AVIA		A-2122 11 A-2122 A-2122 11	1,350
Amurrio	EMPRESAS DEL G CEPSA		A-624 37,8 A-624 37,8	1,370
Vitoria-Gasteiz	TITULARES DE INS EUSKADILOWCOST		VENTA DE LA ESTRELLA 5	1,379
Vitoria-Gasteiz	TITULARES DE INS ARMENTIA		ALTO DE ARMENTIA 10	1,385
Arria-Maeztu	TITULARES DE INS (SIN RÓTULO)		A-132 VITORIA-ESTELLA 23 CR VITORIA-ESTELLA 23	1,405
Campezo/Kanpezu	EMPRESAS DEL G PETRONOR		CTRA.VITORIA-ESTELLA 38 CR A-132 VITORIA-ESTELLA, 38,1 A-	1,431
Asparrena	TITULARES DE INS ADS		DEIDA 6	1,452
Vitoria-Gasteiz	EMPRESAS DEL G CEPSA		VENTA DE LA ESTRELLA 3 VENTA DE LA ESTRELLA, 3 - POLIGO	1,477
Vitoria-Gasteiz	DISA PENINSULA, SHELL		PORTAL DE BERGARA 2 CL.PORTAL DE BERGARA 2	1,484
Vitoria-Gasteiz	TITULARES DE INS N1JUNDIZ		MENDIGORRITXU 50 MENDIGORRITXU 50	1,493
Llodio	TITULARES DE INS EROSKI		ZUMALACARREGUI (C.C. EROSKI) S/N AVDA. ZUMALACÁRREG,	1,497
San Millán/Donemiliag	TITULARES DE INS VALCARCE		DEIDA 4	1,497
Vitoria-Gasteiz	EMPRESAS DEL G CEPSA		DUSSELDORF 1 DUSSELDORF,1	1,501
San Millán/Donemiliag	TITULARES DE INS ANDAMUR SAN ROMAN		OKITURRI S/N POLIGONO OKITURRI	1,509
Ribera Baja/Erribera B	DYNEFF ESPAÑA :EESS DYNEFF		ALAVA 12	1,512
Artziniaga	ESERGUI S.A. AVIA		GARAY 23 AVENIDA DE GARAY, 23 CARRETERA DE VITORIA A E	1,520
Laguardia	EMPRESAS DEL G REPSOL		A-124 65 CR A-124, 65 A-124 65	1,525

Fuente: Dirección de Energía, CNMC

Las instalaciones de Araba/Álava con el PVP promedio del gasóleo A más reducido en el mes de agosto de 2024 fueron una estación de rótulo ALAVESA en Salvatierra/Agurain, una de rótulo EUROCAM en Iruña Oka/Iruña de Oca y otra de rótulo GM OIL en Vitoria-Gasteiz. **De las 35 estaciones más económicas, 26 son INDEPENDIENTES.**

Figura 44: Precios medios del gasóleo A de las estaciones de servicio más caras de Araba/Álava. Agosto 2024

MUNICIPIO	OPERADOR	RÓTULO	DIRECCIÓN	PVP GOA €/lt
Salvatierra/Agurain	TITULARES DE INSTALACIONES DE	FUEL TRUCK	ARIKRUZ 6	1,567
San Millán/Donemiliaga	EMPRESAS DEL GRUPO CEPSA	CEPSA	POLIGONO OKITURRI 4	1,561
Vitoria-Gasteiz	EMPRESAS DEL GRUPO REPSOL	REPSOL	VITORIA-ATUBE 6 AUTOVIA VITORIA-A	1,561
Vitoria-Gasteiz	EMPRESAS DEL GRUPO REPSOL	REPSOL	CR N-1, 350,5	1,561
Vitoria-Gasteiz	EMPRESAS DEL GRUPO REPSOL	REPSOL	CR N-1, 350,5	1,561
Vitoria-Gasteiz	ESERGUI S.A.	AVIA	URARTEA 23	1,554
Vitoria-Gasteiz	GALP ENERGÍA ESPAÑA S.A.	REPSOL	ALTO DE ARMENTIA 2 C/ ALTO DE ARN	1,553
Ribera Baja/Erribera Beitia	DISA PENINSULA, S.L.U	SHELL	N-I 323 CTRA.N-I 323	1,552
Ribera Baja/Erribera Beitia	EMPRESAS DEL GRUPO REPSOL	PETRONOR	AU AP-68, 63 D	1,548
Ribera Baja/Erribera Beitia	EMPRESAS DEL GRUPO REPSOL	PETRONOR	AU AP-68, 63,5	1,548
Zuía	EMPRESAS DEL GRUPO REPSOL	PETRONOR	AU AP-68, 36	1,548
Zuía	EMPRESAS DEL GRUPO REPSOL	REPSOL	AU AP-68, 36	1,548
Arrazua-Ubarrundia	EMPRESAS DEL GRUPO REPSOL	REPSOL	AUTOVIA N-1 358	1,547
Elburgo/Burgelu	EMPRESAS DEL GRUPO REPSOL	REPSOL	N-1 364,4 CR N-1, 364,4	1,547
Alegría-Dulantzi	EMPRESAS DEL GRUPO REPSOL	ES DULANTZI REPSOL	GASTEIZBIDEA 59	1,546
Vitoria-Gasteiz	EMPRESAS DEL GRUPO REPSOL	REPSOL	AV AVENIDA DEL CANTABRICO,8 -(PG	1,546
Vitoria-Gasteiz	EMPRESAS DEL GRUPO REPSOL	REPSOL	CL PORTAL DE ELORRIAGA, 17	1,545
Vitoria-Gasteiz	ESERGUI S.A.	AVIA	ALIBARRA 34 ALIBARRA, 34	1,544
Vitoria-Gasteiz	EMPRESAS DEL GRUPO CEPSA	CEPSA	REYES CATOLICOS 2 REYES CATOLIC	1,544
Vitoria-Gasteiz	EMPRESAS DEL GRUPO REPSOL	PETRONOR	BETOÑO 1 CL PORTAL BETOÑO, 1	1,543
Vitoria-Gasteiz	EMPRESAS DEL GRUPO REPSOL	REPSOL	JOSE MARIA IPARRAGUIRRE 19	1,543
Salvatierra/Agurain	GALP ENERGÍA ESPAÑA S.A.	GALP	ANTIGUA NACIONAL I 375 ANT. N-I	1,542
Vitoria-Gasteiz	EMPRESAS DEL GRUPO CEPSA	CEPSA	MEDITERRANEO 7 AVDA. MEDITERRAI	1,541
Vitoria-Gasteiz	BP OIL ESPAÑA S.A.	BP GAMARRA	PORTAL DE GAMARRA 7 PORTAL DE (1,541
Vitoria-Gasteiz	BP OIL ESPAÑA S.A.	BP SALBURUA	DEBA 1	1,541
Arrazua-Ubarrundia	EMPRESAS DEL GRUPO CEPSA	CEPSA	N-240-B 11,8	1,540
Vitoria-Gasteiz	EMPRESAS DEL GRUPO REPSOL	REPSOL	PORTAL DE CASTILLA 32 CL CASTILLA	1,540
Vitoria-Gasteiz	EMPRESAS DEL GRUPO REPSOL	PETRONOR	CL AVENIDA HUETOS, 81	1,540
Vitoria-Gasteiz	TITULARES DE INSTALACIONES DE	ONAINDIA	PORTAL DE ARRIAGA 66	1,539
Oyón/Oion	TITULARES DE INSTALACIONES DE	E.S. OION	LOGROÑO 10	1,538
Ribera Alta	EMPRESAS DEL GRUPO CEPSA	E.S. TOCALU	A2622 0 A2622(VITORIA-BOVEDA) A262	1,537
Vitoria-Gasteiz	EMPRESAS DEL GRUPO REPSOL	REPSOL	CL TRIANAS, 17 0	1,537
Zuía	EMPRESAS DEL GRUPO CEPSA	CEPSA	N-622 20,3	1,537
Vitoria-Gasteiz	EMPRESAS DEL GRUPO CEPSA	CEPSA	NACIONAL 1 341,8 CTRA.N-1 KM.341,8	1,535
Llodio	EMPRESAS DEL GRUPO REPSOL	PETRONOR	CL ARETA, 2	1,527

Fuente: Dirección de Energía, CNMC

Las instalaciones de Araba/Álava con el PVP promedio del gasóleo A más elevado en el mes de agosto de 2024 fueron una estación de rótulo FUEL TRUCK en Salvatierra/Agurain, otra de rótulo CEPSA en San Millán/Donemiliaga y tres de rótulo REPSOL en Vitoria-Gasteiz.

Se destaca que la mayoría de las instalaciones con los precios más elevados son abanderadas.

ANÁLISIS DE VENTAS DE LAS ESTACIONES DE SERVICIO EN LA PROVINCIA DE ARABA/ÁLAVA

Las **ventas de carburantes¹² a través del canal de estaciones de servicio en Araba/Álava ascendieron en 2023 a la cantidad de 449 millones de litros**, lo que supone el 1,7% del total de ventas en Península y Baleares. En cuanto a volumen de ventas, **Araba/Álava ocupa el lugar número veintidós en el ranking provincial de ventas a través del canal de estaciones de servicio**.

De las 80 estaciones de servicio censadas en Araba/Álava, 79 han informado sus ventas anuales de 2023, situándose la **venta media anual en 5,7 millones de litros anuales¹³** (vs. casi 3 millones de litros/año en Península y Baleares), cifra superior a los 5 millones de litros que la Ley de cambio climático y transición energética¹⁴ identifica como venta relevante. Sin embargo, a pesar de esta cifra, hay que señalar que sólo 15 de estas 79 estaciones de servicio superan esta cantidad de 5 millones de litros anuales. Es decir, las estaciones que más venden lo hacen en gran cuantía, de hecho 9 estaciones de servicio venden más de 9 millones de litros al año.

Con estas cifras, **el 19% de las estaciones de servicio de la provincia de Araba/Álava con disponibilidad de ventas son susceptibles de tener que instalar una infraestructura de recarga eléctrica**.

8. TOP 10 GASOLINERAS MÁS BARATAS Y MÁS CARAS EN PENÍNSULA Y BALEARES

En las siguientes tablas se muestra el PVP promedio, para la gasolina 95 y el gasóleo A, de las diez estaciones de servicio más baratas y caras de Península y Baleares en agosto de 2024. A efectos comparativos, junto con el precio en cada estación de servicio, se indica el precio medio mensual del municipio donde se ubica.

Las estaciones de servicio de Península y Baleares que presentaron en agosto de 2024 el PVP promedio más bajo para la gasolina 95 fueron una estación de

¹² Se excluye el GLP, GNC y GNL.

¹³ Se excluyen las ventas de GLP, GNC y GNL.

¹⁴ Ley 7/2021, de 20 de mayo, de cambio climático y transición energética. En su artículo 15 establece la obligatoriedad de instalación de una infraestructura de recarga eléctrica sobre las estaciones de servicio existentes a la fecha de aprobación de la Ley con ventas anuales superiores a 5 millones de litros. La obligación se hace extensiva a las nuevas estaciones de servicio con independencia de su volumen de ventas.

rótulo PLENOIL en Vilanova de Arousa (Pontevedra), otra de rótulo GASÓLEOS TULLY en Carbajosa de la Sagrada (Salamanca) y dos de rótulo PETROPRIX y PLENOIL también en Carbajosa de la Sagrada.

Para el gasóleo A, las estaciones con precios más bajos fueron dos estaciones en Morón de la Frontera (Sevilla) de rótulos BALLENOIL y FAMILY ENERGY y otra de rótulo BALLENOIL en Torrevieja (Alicante).

La estación de servicio con el PVP promedio más elevado para la gasolina 95 fue, por tercer mes, una estación de rótulo CEPSA en Mahón (Islas Baleares) a la que siguió la estación de rótulo E.S. MIRASIERRA en Baza (Granada) y otra de rótulo PRIMAFRIO en Alhama de Murcia (Murcia). En gasóleo A, los precios más elevados se registraron, por cuarto mes, en la estación E.S. MIRASIERRA en Baza (Granada), seguida de la estación PETROLOGIC OIL en Dosrius (Barcelona) y la antes mencionada de CEPSA en Mahón (Islas Baleares).

Figura 45: Top 10 gasolineras más baratas. Gasolina 95. Agosto 2024

Ranking	RÓTULO	PROVINCIA	MUNICIPIO	Promedio PVP Diario GNA95 (€/lt)	Promedio PVP Diario Municipio (€/lt)
1	PLENOIL	PONTEVEDRA	Vilanova de Arousa	1,303	1,489
2	GASOLEOS TULLY	SALAMANCA	Carbajosa de la Sagrada	1,320	1,396
3	PETROPRIX	SALAMANCA	Carbajosa de la Sagrada	1,331	1,396
3	PLENOIL	SALAMANCA	Carbajosa de la Sagrada	1,331	1,396
5	BALLENOIL	SALAMANCA	Carbajosa de la Sagrada	1,332	1,396
5	BALLENOIL	SALAMANCA	Santa Marta de Tormes	1,332	1,495
5	PLENOIL	SALAMANCA	Salamanca	1,332	1,542
8	PLENOIL	CORUÑA (A)	Oleiros	1,341	1,557
9	PLENOIL	SALAMANCA	Salamanca	1,342	1,542
10	BALLENOIL	SEVILLA	Morón de la Frontera	1,346	1,490

Fuente: Dirección de Energía, CNMC

Figura 46: Top 10 gasolineras más baratas Gasóleo A. Agosto 2024

Ranking	RÓTULO	PROVINCIA	MUNICIPIO	Promedio PVP Diario GOA (€/lt)	Promedio PVP Diario Municipio (€/lt)
1	BALLENOIL	SEVILLA	Morón de la Frontera	1,081	1,351
2	FAMILY ENERGY	SEVILLA	Morón de la Frontera	1,082	1,351
3	BALLENOIL	ALICANTE	Torrevieja	1,199	1,380
3	BALLENOIL	CÓRDOBA	Puente Genil	1,199	1,335
5	PLENOIL	CÓRDOBA	Puente Genil	1,201	1,335
6	CARBUGAL A GRELA	CORUÑA (A)	Coruña (A)	1,208	1,400
6	CARBUGAL COLISEUM	CORUÑA (A)	Coruña (A)	1,208	1,400
6	PETROPRIX	CORUÑA (A)	Carballo	1,208	1,371
6	PETROPRIX	CORUÑA (A)	Coruña (A)	1,208	1,400
6	PLENOIL	CORUÑA (A)	Carballo	1,208	1,371
6	PLENOIL	CORUÑA (A)	Coruña (A)	1,208	1,400

Fuente: Dirección de Energía, CNMC

Figura 47: Top 10 gasolineras más caras Gasolina 95. Agosto 2024

Ranking	RÓTULO	PROVINCIA	MUNICIPIO	Promedio PVP Diario GNA95 (€/lt)	Promedio PVP Diario Municipio (€/lt)
1	CEPSA	BALEARNS (ILLES)	Mahón	1,979	1,729
2	E.S. MIRASIERRA	GRANADA	Baza	1,890	1,648
2	PRIMAFRIO	MURCIA	Alhama de Murcia	1,890	1,600
4	ESC	CÁDIZ	Chipiona	1,888	1,643
5	CEPSA	BALEARNS (ILLES)	Alaior	1,881	1,847
5	CEPSA	BALEARNS (ILLES)	Alaior	1,881	1,847
5	E.S. FERRERIES	BALEARNS (ILLES)	Ferrerries	1,881	1,881
8	PETROLOGIC OIL	BARCELONA	Dosrius	1,869	1,869
9	CEPSA	TOLEDO	Corral de Almaguer	1,829	1,668
10	CEPSA	BALEARNS (ILLES)	Formentera	1,828	1,775

Fuente: Dirección de Energía, CNMC

Figura 48: Top 10 gasolineras más caras Gasóleo A. Agosto 2024

Ranking	RÓTULO	PROVINCIA	MUNICIPIO	Promedio PVP Diario GOA (€/lt)	Promedio PVP Diario Municipio (€/lt)
1	E.S. MIRASIERRA	GRANADA	Baza	1,850	1,525
2	PETROLOGIC OIL	BARCELONA	Dosrius	1,839	1,839
3	CEPSA	BALEARNS (ILLES)	Mahón	1,799	1,596
4	PRIMAFRIO	HUELVA	Lepe	1,790	1,461
4	PRIMAFRIO	MURCIA	Alhama de Murcia	1,790	1,472
6	REPSOL ARRAGONA	BARCELONA	Sabadell	1,739	1,429
7	CEPSA	BALEARNS (ILLES)	Alaior	1,721	1,692
7	CEPSA	BALEARNS (ILLES)	Alaior	1,721	1,692
7	E.S. FERRERIES	BALEARNS (ILLES)	Ferrerries	1,721	1,721
10	URLAVE	BURGOS	Burgos	1,700	1,453

Fuente: Dirección de Energía, CNMC

9. ANÁLISIS DE PRECIOS DE VENTA AL PÚBLICO Y MÁRGENES BRUTOS POR OPERADOR

9.1. Precios de venta al público por operador y situación

PENÍNSULA Y BALEARES

En agosto de 2024, las estaciones de CEPSA y BP marcaron los precios más altos en gasolina 95, seguidas de las de REPSOL. En gasóleo A, fueron también las instalaciones de CEPSA las que tuvieron precios más elevados, seguidas de las de BP y REPSOL.

Los precios promedio de los operadores con capacidad de refino en España fueron, por tanto, superiores a los de otros operadores con redes destacadas

como GALP ENERGÍA ESPAÑA y DISA PENÍNSULA. El grupo RESTO OPERADORES marcó precios más bajos que los otros operadores al por mayor analizados.

La horquilla de variación de precios promedio¹⁵ disminuyó de nuevo respecto al mes anterior, hasta los 12,0 c€/l para la gasolina 95 y hasta los 13,8 c€/lt para el gasóleo A.

En un contexto de apreciable descenso de precios, las estaciones que más los disminuyeron fueron las de CEPSA para ambos carburantes. Por el contrario, las bajadas menos notables tuvieron lugar en las instalaciones INDEPENDIENTES, también en ambos carburantes.

Figura 49: Precios medios (€/lt) en redes de operadores. Península y Baleares. Agosto 2024

OPERADORES AL POR MAYOR				
	Gna 95		GoA	
	PVP medio €/lt	Diferencia vs. Mes anterior c€/lt.	PVP medio €/lt	Diferencia vs. Mes anterior c€/lt.
REPSOL	1,631	-4,4	1,513	-4,9
CEPSA	1,642	-4,6	1,523	-5,2
BP	1,642	-4,5	1,516	-4,9
DISA PENÍNSULA	1,613	-3,8	1,487	-4,5
GALP ENERGÍA	1,593	-4,2	1,470	-4,7
RESTO OPERADORES	1,563	-4,2	1,442	-4,8

Fuente: Dirección de Energía, CNMC

Figura 50: Precios medios (€/lt) en instalaciones independientes. Península y Baleares. Agosto 2024

INDEPENDIENTES				
	Gna 95		GoA	
	PVP medio €/lt	Diferencia vs. Mes anterior c€/lt.	PVP medio €/lt	Diferencia vs. Mes anterior c€/lt.
TOTAL INDEPENDIENTES	1,522	-3,4	1,385	-3,4
SÓLO HIPERS	1,528	-3,9	1,398	-4,8

Fuente: Dirección de Energía, CNMC

¹⁵ Para la gasolina 95: diferencia entre el precio promedio máximo (CEPSA) y el precio promedio mínimo (INDEPENDIENTES). Para el gasóleo A: diferencia entre el precio promedio máximo (CEPSA) y precio promedio mínimo (INDEPENDIENTES).

En agosto de 2024, la diferencia promedio entre las estaciones de servicio integradas en redes de operadores y las instalaciones independientes disminuyó hasta los 9,2 c€/lt para la gasolina 95 y hasta los 10,7 c€/lt para el gasóleo A.

El PVP medio establecido en los hipermercados fue superior al del resto de INDEPENDIENTES. La diferencia se redujo hasta los +0,6 c€/lt para la gasolina 95 y hasta los +1,3 c€/lt para el gasóleo A.

Figura 51: Diagrama box-plot de los precios de venta al público de las estaciones de servicio de cada operador e independientes en Península y Baleares. Gasolina 95. Agosto 2024.

Gráfico no disponible este mes.

Fuente: Dirección de Energía, CNMC

Figura 52: Diagrama box-plot de los precios de venta al público de las estaciones de servicio de cada operador e independientes en Península y Baleares. Gasóleo A. Agosto 2024

Gráfico no disponible este mes.

Fuente: Dirección de Energía, CNMC

Nota Figuras 51 y 52: diagrama box-plot o también denominado diagrama de cajas o bigotes. Para cada operador/grupo de independientes se representa el precio medio del mes analizado de cada una de las estaciones de servicio con disponibilidad de precios integradas en su red de distribución en Península y Baleares (por ejemplo, en la vertical de un operador X con N estaciones de servicio con precios disponibles en Península y Baleares se representa un total de N puntos, que son los precios medios del mes analizado de cada una de sus N instalaciones).

Para cada operador/grupo de independientes, el diagrama consta de una estructura central rectangular (denominada “caja”) y de dos estructuras lineales que se ubican en la parte inferior y superior de la caja (denominadas “bigotes”). Los N precios del operador/grupo de independientes se ubican por lo general entre la caja y los dos bigotes. En concreto, en la caja tienen cabida los precios de la mitad de las estaciones de servicio del operador/grupo de independientes (50% de los N precios) y en cada uno de los bigotes la cuarta parte de las instalaciones (25% de los N precios en cada bigote). La distancia entre los extremos de ambos bigotes muestra el rango de variación de precios en la red del operador/grupo de independientes. La longitud de los bigotes, junto con la altura de la caja, permiten extraer conclusiones sobre el nivel de concentración de precios en cada red de distribución (las redes con más variabilidad de precios son aquellas que presentan cajas y bigotes más amplios).

Los puntos que, en ocasiones, se observan por encima o por debajo de los extremos de los bigotes se denominan “outlayers” o valores periféricos y responden a las estaciones de servicio que muestran unos precios promedio mensuales que se diferencian notablemente del resto de las instalaciones de suministro de la red de distribución a la que pertenecen/grupo de independientes.

Dentro de cada caja se observa una línea continua y otra discontinua. La línea continua representa la mediana, es decir, el precio que deja por encima y por debajo el mismo número de instalaciones, mientras que la línea discontinua es el precio promedio mensual del carburante en cuestión en la red de distribución del operador/grupo de independientes (el promedio detallado en las figuras 39 y 40). Por su parte, la línea discontinua que cruza todo el diagrama es el precio promedio del carburante en cuestión en Península y Baleares en el mes de análisis.

En las siguientes figuras se incluye el análisis de precios por producto de las principales marcas de estaciones de servicio INDEPENDIENTES correspondiente al mes de agosto de 2024. Para cada marca se indica el número de estaciones de servicio con disponibilidad de precios.

- BONAREA fue la marca independiente que estableció los precios más bajos en ambos carburantes, seguida de GMOIL y FAMILY ENERGY en ambos carburantes.
- Los precios más altos en redes independientes tuvieron lugar en las marcas PETROMIRALLES, CARREFOUR y VALCARCE en gasolina 95 y en VALCARCE, IBERDOEX y CARREFOUR para el caso del gasóleo A.
- Entre las tres marcas independientes con mayor presencia, PLENOIL, BALLENOIL y PETROPRIX, fue PLENOIL la que estableció los precios más bajos entre ellas. PETROPRIX se situó muy próxima a ésta, mientras que BALLENOIL marcó precios superiores a las dos anteriores, si bien en la franja media-baja de precios para ambos carburantes.

**Figura 53: Precios medios (€/lt) principales rótulos INDEPENDIENTES Gasolina 95.
Península y Baleares. Agosto 2024**

PRINCIPALES MARCAS INDEPENDIENTES Gasolina 95			
	PVP medio €/lt	Diferencia vs. Mes anterior c€/lt.	Número de estaciones de servicio con precios
BONAREA	1,376	-5,0	61
GMOIL	1,423	-4,8	26
FAMILY ENERGY	1,439	-3,4	12
PLENOIL	1,462	-3,8	256
BEROIL	1,463	-7,5	32
PETROPRIX	1,469	-3,9	144
GASEXPRESS	1,470	-3,3	42
ESCLATOIL	1,472	-2,4	58
PETROLIS INDEPENDENTS PETRO7	1,477	-2,3	12
ASC CARBURANTES	1,477	-4,2	19
SUPECO	1,477	-4,5	11
E.LECLERC	1,483	-3,4	18
BALLENOIL	1,494	-3,5	260
ALCAMPO	1,495	-3,4	55
AN ENERGÉTICOS	1,512	-4,0	45
FARRUCO	1,514	-3,9	12
PETRONIEVES	1,525	-3,8	20
EASYGAS	1,541	-3,1	19
EROSKI	1,554	-3,7	42
AUTONET	1,556	-3,2	22
AGLA	1,571	-2,7	66
IBERDOEX	1,585	-2,2	17
VALCARCE	1,591	-3,9	53
CARREFOUR	1,596	-4,3	146
PETROMIRALLES	1,597	-4,0	16

Fuente: Dirección de Energía, CNMC

Figura 54: Precios medios (€/lt) principales rótulos INDEPENDIENTES Gasóleo A. Península y Baleares. Agosto 2024

PRINCIPALES MARCAS INDEPENDIENTES Gasóleo A			
	PVP medio €/lt	Diferencia vs. Mes anterior c€/lt.	Número de estaciones de servicio con precios
BONAREA	1,269	-7,3	64
FAMILY ENERGY	1,287	-4,8	12
GMOIL	1,303	-5,4	26
BEROIL	1,316	-3,6	32
GASEXPRESS	1,320	-2,7	42
PLENOIL	1,327	-3,0	256
PETROPRIX	1,332	-3,4	144
SUPECO	1,338	-5,6	11
E.LECLERC	1,342	-2,5	18
ASC CARBURANTES	1,347	-4,2	19
EASYGAS	1,349	-3,2	19
BALLENOIL	1,349	-3,2	260
PETROLIS INDEPENDENTS PETRO7	1,356	-3,7	12
ALCAMPO	1,364	-4,3	55
ESCLATOIL	1,369	-4,3	58
AN ENERGÉTICOS	1,377	-4,6	52
PETROMIRALLES	1,387	-3,8	17
FARRUCO	1,392	-3,3	12
PETRONIEVES	1,403	-5,1	22
EROSKI	1,423	-3,3	42
AGLA	1,431	-1,7	66
AUTONET	1,432	-3,4	22
CARREFOUR	1,462	-5,1	146
IBERDOEX	1,467	-2,1	17
VALCARCE	1,472	-3,5	57

Fuente: Dirección de Energía, CNMC

Figura 55: Precios medios (€/lt) según situación. Península y Baleares. Agosto 2024

	Gna 95		GoA	
	PVP medio €/lt	Diferencia vs. Mes anterior c€/lt.	PVP medio €/lt	Diferencia vs. Mes anterior c€/lt.
SÓLO AUTOPISTAS	1,635	-4,4	1,514	-5,1
SÓLO CARRETERAS	1,603	-4,0	1,480	-4,3

Fuente: Dirección de Energía, CNMC

Los precios establecidos en instalaciones en autopistas fueron superiores a los de las que están ubicadas fuera de estas vías.

TERRITORIOS EXTRA PENINSULARES: CANARIAS, CEUTA Y MELILLA

En **Canarias**, los precios promedio más elevados correspondieron, un mes más, a las redes del GRUPO DISA y los más bajos a las estaciones INDEPENDIENTES para ambos carburantes.

En un contexto general de bajada de precios para ambos carburantes, las estaciones de REPSOL fueron las que más los disminuyeron y las de PETROLÍFERA CANARIA las que menos.

Figura 56: Precios medios (€/lt) por operador. Canarias. Agosto 2024

CANARIAS				
	Gna 95		GoA	
	PVP medio €/lt	Diferencia vs. Mes anterior c€/lt	PVP medio €/lt	Diferencia vs. Mes anterior c€/lt
BP	1,268	-2,8	1,243	-2,3
DISA RED DE SERVICIOS PETROLIFEROS	1,295	-2,4	1,267	-2,4
DISA RETAIL ATLANTICO	1,288	-2,5	1,260	-2,4
CEPSA	1,260	-2,8	1,242	-2,3
REPSOL	1,262	-2,9	1,232	-3,1
GRUPO INSULAR OCÉANO	1,250	-2,0	1,214	-2,5
PETRÓLEOS ARCHIPIÉLAGO	1,248	-2,4	1,212	-2,7
PETROLIFERA CANARIA	1,272	-1,1	1,231	-0,9
INDEPENDIENTES	1,180	-2,0	1,158	-2,0

Fuente: Dirección de Energía, CNMC

En **Ceuta**, DISA RETAIL y CEPSA marcaron precios similares entre sí y superiores a los de las INDEPENDIENTES que fueron, además, las que más disminuyeron los precios.

Figura 57: Precios medios (€/lt) por operador. Ceuta. Agosto 2024

CEUTA				
	Gna 95		GoA	
	PVP medio €/lt	Diferencia vs. Mes anterior c€/lt	PVP medio €/lt	Diferencia vs. Mes anterior c€/lt
DISA RETAIL ATLANTICO	1,296	-4,0	1,239	-5,3
CEPSA	1,297	-4,0	1,240	-5,3
INDEPENDIENTES	1,276	-8,6	1,219	-5,4

Fuente: Dirección de Energía, CNMC

En **Melilla**, CEPSA marcó los precios más elevados. BP y DISA RETAIL registraron precios muy similares.

Figura 58: Precios medios (€/lt) por operador. Melilla. Agosto 2024

MELILLA				
	Gna 95		GoA	
	PVP medio €/lt	Diferencia vs. Mes anterior c€/lt	PVP medio €/lt	Diferencia vs. Mes anterior c€/lt
BP	1,156	-6,9	1,116	-6,6
DISA RETAIL ATLANTICO	1,156	-6,1	1,117	-6,0
CEPSA	1,164	-6,1	1,125	-5,9

Fuente: Dirección de Energía, CNMC

9.2. Margen bruto por operador

En agosto de 2024, los valores promedio mensual más altos del indicador de margen bruto (PAI-Ci) en Península y Baleares se registraron, un mes más, en las redes de distribución de CEPSA, BP y REPSOL para ambos carburantes. Los valores más bajos correspondieron a las estaciones de servicio INDEPENDIENTES. Los márgenes brutos del grupo OTROS OPERADORES fueron superiores a los de las INDEPENDIENTES pero inferiores a los de los operadores principales.

En un contexto de aumento en los márgenes para ambos carburantes, los mayores incrementos tuvieron lugar en estaciones INDEPENDIENTES, DISA PENÍNSULA, OTROS OPERADORES y GALP ENERGÍA, mientras que los ascensos más reducidos correspondieron a las estaciones de CEPSA, BP y REPSOL.

Bajo estos parámetros, el margen bruto superó los 30 c€/lt en los operadores con capacidad de refino para ambos carburantes, así como en DISA PENÍNSULA y GALP ENERGÍA para la gasolina 95. Las estaciones INDEPENDIENTES superaron los 20 c€/lt en ambos carburantes.

Figura 59: PAI-Ci c€/lt por operador. Península y Baleares. Gasolina 95. Agosto 2024

	jul-24	ago-24	Variación	Media móvil últimos doce meses
Gasolina 95 E5	c€/lt	c€/lt	c€/lt	c€/lt
BP	32,72	34,37	1,65	32,60
DISA PENÍNSULA	29,65	31,95	2,30	29,49
CEPSA	32,78	34,37	1,59	31,98
REPSOL	31,72	33,45	1,73	31,57
GALP	28,34	30,35	2,01	28,64
OTROS OPERADORES	25,82	27,83	2,00	25,50
INDEPENDIENTES	21,81	24,46	2,64	21,90

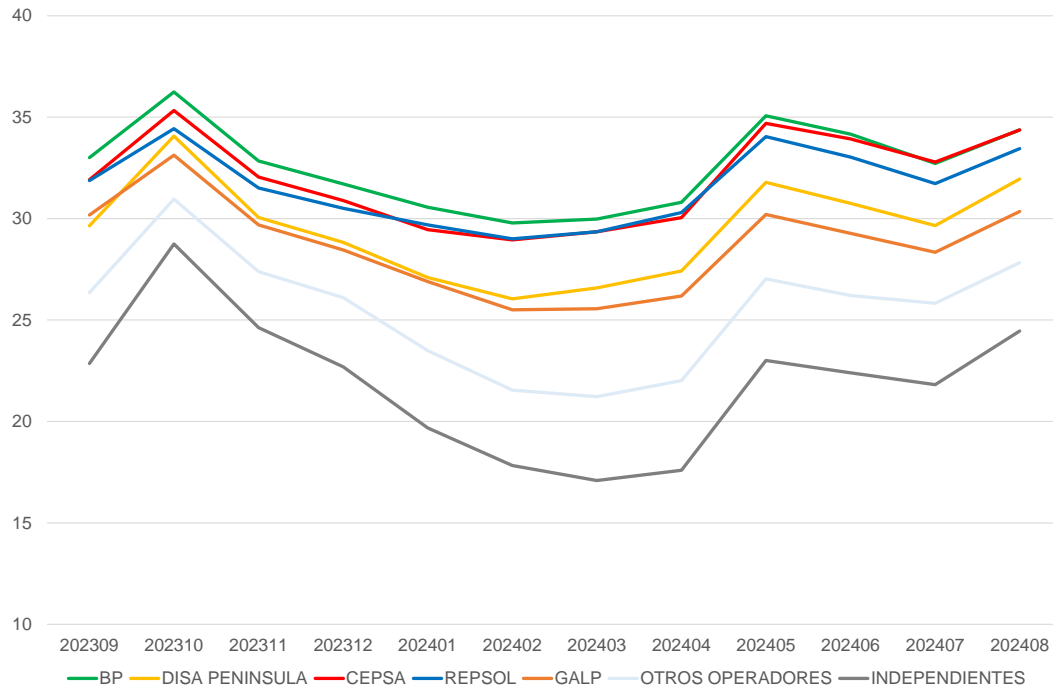
Fuente: Dirección de Energía, CNMC

Figura 60: PAI-Ci c€/lt por operador. Península y Baleares. Gasóleo A. Agosto 2024

	jul-24	ago-24	Variación	Media móvil últimos doce meses
Gasóleo A habitual	c€/lt	c€/lt	c€/lt	c€/lt
BP	30,68	32,15	1,47	30,80
DISA PENÍNSULA	27,91	29,81	1,90	27,50
CEPSA	31,45	32,80	1,35	30,95
REPSOL	30,42	31,89	1,47	30,33
GALP	26,65	28,35	1,70	26,85
OTROS OPERADORES	24,35	26,08	1,73	24,04
INDEPENDIENTES	18,54	21,32	2,78	18,74

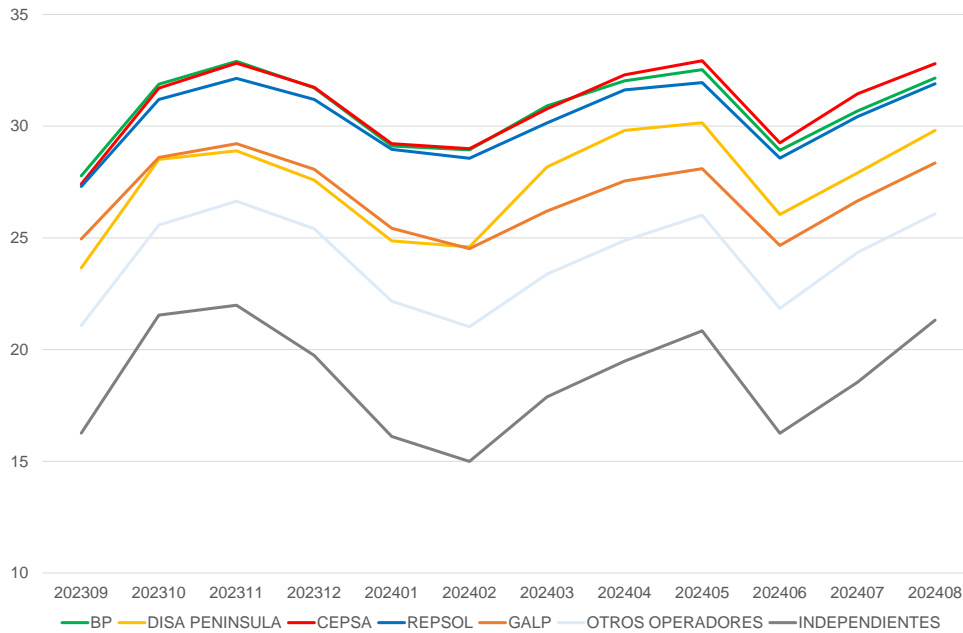
Fuente: Dirección de Energía, CNMC

Figura 61: PAI-Ci c€/lt por operador. Península y Baleares. Gasolina 95 Sep 23 –Ago 24



Fuente: Dirección de Energía, CNMC

Figura 62: PAI-Ci c€/lt por operador. Península y Baleares. Gasóleo A Sep 23 – Ago 24



Fuente: Dirección de Energía, CNMC

[INICIO CONFIDENCIAL]

10. ANÁLISIS DE PRECIOS DE VENTA AL PÚBLICO POR OPERADOR Y VÍNCULO¹⁶

[...]

11. SEGUIMIENTO DE LA LIMITACIÓN ESTABLECIDA POR LA DISPOSICIÓN ADICIONAL CUARTA DE LA LEY 8/2015

[...]

[FIN CONFIDENCIAL]

12. ANÁLISIS DEL CENSO DE ESTACIONES DE SERVICIO

En este apartado se analiza la evolución del Censo de estaciones de servicio en España¹⁷ en los últimos años. Se trata de un epígrafe de actualización semestral, sin perjuicio de que puedan realizarse actualizaciones puntuales adicionales ante cambios significativos en la red.

El último análisis a este respecto puede encontrarse en el Boletín mensual de la distribución de carburantes en estaciones de servicio del mes de junio de 2024, disponible [aquí](#).

¹⁶ Sólo se analiza Península y Baleares por ser el área en la que se ha identificado una mayor competencia inter-marca.

¹⁷ Censo de instalaciones de suministro del Ministerio para la Transición Ecológica y el Reto Demográfico, construido a partir de la obligación de información establecida en la Orden ITC/2308/2007, de 25 de julio, por la que se determina la forma de remisión de información al Ministerio de Industria, Turismo y Comercio sobre las actividades de suministro de productos petrolíferos.

13. GLOSARIO Y NOTAS ACLARATORIAS

PVP: Precio de Venta al Público. Media aritmética de los precios (€/litro) de cada estación de servicio operativa. No se realizan ponderaciones por ventas ni se incluyen los precios aplicados a las ventas restringidas a asociados o cooperativistas. No incluyen descuentos de ningún tipo.

PAI: Precio Antes de Impuestos. Se calculan los PAI individuales por estación de servicio y producto. Para ello se detrae de los PVP los impuestos aplicados: IVA e impuesto sobre hidrocarburos (Tipo General y Tipo Especial¹⁸) en el caso de Península y Baleares, IPSI y gravamen complementario en el caso de las Ciudades Autónomas de Ceuta y Melilla e IGIC, impuesto especial, arbitrio canario y exacción de los Cabildos en el caso de la Comunidad Autónoma de Canarias. Una vez obtenidos estos valores se calcula el PAI de la zona correspondiente aplicando una media aritmética como con el PVP.

Ci: Cotización internacional. Se obtiene a partir de la media ponderada de los dos mercados de referencia en Europa, consistente en una combinación del 70% mercado MED (zona mediterránea) y 30% mercado NWE (zona noroeste europea), criterio habitual utilizado por esta Comisión como representativo del consumo promedio en España.

Margen Bruto de distribución (PAI-Ci): Diferencia entre el precio antes de impuestos (PAI) y la cotización internacional de referencia (Ci).

El PAI-Ci comprende todos los costes asociados a la distribución del carburante, desde su origen (refinería o puerto de importación) hasta su destino (estación de servicio), y la rentabilidad del operador mayorista y/o distribuidor minorista. Adicionalmente, incluye otros costes derivados del cumplimiento de diversas obligaciones, como son el mantenimiento de existencias mínimas de seguridad, la aportación al Fondo Nacional de Eficiencia Energética o la comercialización de biocarburantes con fines de transporte, entre otras.

¹⁸ La Ley 6/2018, de 3 de julio, de Presupuestos Generales del Estado para el año 2018, integra, con efectos 1 de enero de 2019, en el "tipo especial" del impuesto sobre hidrocarburos los dos tramos que conformaban el antiguo Impuesto de Ventas Minoristas de Determinados Hidrocarburos (el tramo estatal que mantiene su cuantía en 0,024 €/lt para gasolinas y gasóleo A y el tramo autonómico que se integra con su valor máximo de 0,048 €/lt para gasolinas y gasóleo A).

Los tipos de vínculos contractuales entre los operadores al por mayor y los distribuidores minoristas de las instalaciones pertenecientes a sus redes de distribución son los siguientes:

- **COCO** (Company Owned – Company Operated): Instalaciones de suministro propiedad del operador al por mayor.
- **DOCO** (Dealer Owned – Company Operated): Instalaciones propiedad de un particular quien cede a un operador al por mayor exclusivamente la gestión del punto de venta para explotarla por sí o a través de una sociedad filial especializada.
- **CODO** (Company Owned – Dealer Operated): Instalaciones en las que el operador al por mayor conserva la propiedad del punto de venta, pero tiene cedida la gestión a favor de un tercero en virtud de un contrato de arrendamiento con exclusividad de suministro de los productos del operador.
- **DODO** (Dealer Owned – Dealer Operated): Instalaciones de suministro titularidad de una persona física o jurídica vinculada al operador al por mayor mediante un contrato de suministro en exclusiva que incluye el abanderamiento de la instalación con los signos distintivos de la imagen de marca del suministrador.

Desde marzo de 2018 no se diferencian los vínculos contractuales por tipo de régimen de suministro (comisión - venta en firme) en las instalaciones de vínculo DODO, por carecer de sentido en virtud de lo establecido en el artículo 43 bis de la Ley de Hidrocarburos.