

BOLETÍN INFORMATIVO DE LA DISTRIBUCIÓN DE CARBURANTES EN ESTACIONES DE SERVICIO

SEPTIEMBRE 2025

IS/DE/010/25

20 de noviembre de 2025

www.cnmc.es

ÍNDICE

1. Hechos destacados.....	3
2. Demanda nacional de carburantes de automoción	7
3. Precio de venta al público mensual y diario	8
3.1. Gasolina 95.....	8
3.2. Gasóleo A.....	11
4. Precio antes de impuestos, cotización internacional y margen bruto	14
5. Desglose del PVP por componentes	17
6. Análisis provincial	20
6.1. Precio de venta al publico.....	20
6.2. Margen bruto de distribución.....	30
7. Análisis ad hoc: ISLAS CANARIAS	32
8. Top 10 gasolineras más baratas y más caras en Península y Baleares.....	59
9. Análisis de precios de venta al público y márgenes brutos por operador.....	61
9.1. Precios de venta al público por operador y situación.....	61
9.2. Margen bruto por operador.....	69
10. Análisis de precios de venta al público por operador y vínculo.....	72
11. Seguimiento de la limitación establecida por la Disposición Adicional Cuarta de la Ley 8/2015.....	72
12. Análisis del censo de estaciones de servicio.....	72
13. Glosario y notas aclaratorias	73

Nota: En el presente informe se analiza el comportamiento, a lo largo del mes de referencia, de los dos carburantes de automoción de mayor penetración en el mercado español: la gasolina de 95 octanos con contenido máximo de etanol del 5% en volumen (en adelante, gasolina 95) y el gasóleo de automoción (en adelante, gasóleo A). El análisis se acota al canal de estaciones de servicio por ser la modalidad de distribución predominante. A lo largo de este informe se utilizarán indistintamente los términos estaciones de servicio y gasolineras para referirse a las instalaciones de suministro de carburantes a vehículos.

1. HECHOS DESTACADOS

- **Precios en Península y Baleares.** En septiembre de 2025, el PVP promedio de la gasolina 95 aumentó, tras el descenso del mes anterior, situándose en 1,491 €/lt (+0,1%; +0,20 c€/lt). Por el contrario, el PVP promedio del gasóleo A se redujo, por segundo mes consecutivo, hasta 1,420 €/lt (-0,3%; -0,47 c€/lt).
- **Margen bruto en Península y Baleares.** El margen bruto promedio mensual (PAI-Ci) de la gasolina 95 disminuyó, por segundo mes consecutivo, situándose en 28,0 c€/lt (-3,1%; -0,90 c€/lt). De la misma manera, el del gasóleo A descendió hasta los 28,0 c€/lt (-7,5%; -2,27 c€/lt), tras el aumento del mes anterior.
- **Precios y margen bruto en extra peninsulares.** En Canarias los precios de ambos carburantes disminuyeron y en Ceuta aumentaron notablemente. En Melilla la tendencia fue similar a la observada en Península y Baleares. Los márgenes brutos disminuyeron en Canarias y Melilla y aumentaron en Ceuta.
- **Análisis provincial.** Por vigésimo cuarto mes consecutivo, Asturias fue la provincia peninsular con el PVP promedio más elevado para la gasolina 95. Le siguió Cuenca, por tercer mes, y Gipuzkoa. Con relación al gasóleo A, Asturias también ocupó el primer puesto como provincia peninsular con el PVP más elevado, seguida de Palencia y Gipuzkoa. Los PVP más bajos se registraron en Lleida y Almería para ambos carburantes, al igual que en meses previos.

Los territorios extra peninsulares de Canarias, Ceuta y Melilla volvieron a marcar los PVP más bajos del ranking nacional debido a su menor carga fiscal. Por el contrario, por su condición extra peninsular, sus PAI fueron los más elevados, junto con los de las islas Baleares.

- **Análisis intermarca de precios.** En Península y Baleares, las redes de CEPSA-MOEVE, BP y REPSOL establecieron los precios más elevados. Los precios más bajos correspondieron a MOEVE-BALLENOIL y en las INDEPENDIENTES.

En un contexto de ligero ascenso de precios en gasolina 95, los mayores aumentos tuvieron lugar en las instalaciones de MOEVE-BALLENOIL, DISA PENÍNSULA y CEPSA MOEVE. Las estaciones INDEPENDIENTES, al contrario que el resto, no variaron sus precios. Para el gasóleo A, en un entorno de bajadas de precios, los descensos más acusados se produjeron en las instalaciones de BP, INDEPENDIENTES y GALP.

Respecto a las principales marcas INDEPENDIENTES, BONÀREA fue un mes más la que estableció los precios más bajos, seguida de GMOIL y ALCAMPO. Los precios más altos los fijaron VALCARCE, CARREFOUR e IBERDOEX y PETROPRIX superó a PLENERGY como marca INDEPENDIENTE más económica, dentro de las marcas con mayor presencia.

En Canarias, los precios promedio más elevados correspondieron a las redes de DISA y los más bajos a las INDEPENDIENTES. CEPESA-MOEVE marcó los precios más altos para ambos carburantes en Ceuta y para la gasolina 95 en Melilla.

- **Análisis intermarca de margen bruto.** Los valores promedio mensual más altos del indicador de margen bruto (PAI-Ci) en Península y Baleares se registraron, un mes más, en las redes de CEPESA-MOEVE, BP y REPSOL. Los valores más bajos correspondieron a las estaciones de MOEVE-BALLENOIL.

En un contexto de bajadas del margen bruto, las estaciones INDEPENDIENTES, junto con las de GALP y BP fueron las que más lo disminuyeron para ambos carburantes.

- **Demanda.** En agosto de 2025 la demanda nacional de gasolina 95 y gasóleo A representó el 55,3% del total de productos petrolíferos consumidos en España a lo largo del mes. Fue inferior en un -9,6% a la del mes previo y se situó un -3,4% por debajo de la registrada en el mismo mes de 2024. El 96% de la gasolina 95 y el 79% del gasóleo A se distribuyó a través del canal de estaciones de servicio.
- **Análisis ad hoc.** Se dedica a las Islas Canarias para el gasóleo A. Canarias, por su situación geográfica y su especial tratamiento fiscal, ya fue objeto de análisis en el boletín mensual de septiembre 2020. Dada la evolución de la red, así como las diversas sendas de precios desde entonces, se estima oportuno una actualización del análisis.

Censo

- A 30 de septiembre de 2025 se encuentran operativas un total de 502 estaciones de servicio en el archipiélago canario. Predominan las instalaciones del Grupo DISA (36,3% del total de instalaciones del archipiélago), seguidas de las de MOEVE (16,7%), INDEPENDIENTES (14,9%), REPSOL (13,9%) y BP (11,8%). Las estaciones del resto de operadores (PETRÓLEOS ARCHIPIÉLAGO, PETROLÍFERA CANARIA y GRUPO INSULAR OCÉANO)

totalizan el 6,4% restante. En términos comparativos con el total peninsular, hay una notable menor presencia de instalaciones INDEPENDIENTES.

- El Grupo DISA es el predominante en todas las islas.
- En todas las islas hay presencia de INDEPENDIENTES, incluidas La Gomera y El Hierro, esta última desde marzo de 2025. Las islas con mayor porcentaje de independientes son El Hierro (25,0%), Gran Canaria (18,6%) y Lanzarote (15,2%).
- La red de estaciones de servicio canaria está extendida por todo el archipiélago, si bien las islas capitalinas (Tenerife y Gran Canaria) concentran casi el 80% del total.
- La red canaria crece a un ritmo inferior al de la red peninsular. Al igual que ha sucedido en la mayoría de las provincias de España, con el paso del tiempo, las INDEPENDIENTES han ido aumentando paulatinamente su presencia en el archipiélago hasta representar el 14,9% actual. Existe variedad de marcas independientes, entre las que se encuentran marcas relevantes como PLENERGY y PETROPRIX. Existen también marcas locales con presencia reseñable como PCAN.
- El modelo de estaciones de servicio desatendidas comenzó a crecer en Canarias a partir de 2019. A 30 de septiembre de 2025, sólo el 8,0% de las estaciones de servicio opera en régimen desatendido al menos la cuarta parte de su horario de apertura, porcentaje inferior al 14,8% del ámbito peninsular.

Precios

- Los precios promedio del gasóleo A en Canarias son siempre inferiores a los del promedio peninsular. En concreto, en septiembre de 2025, la diferencia fue de 29,3 c€/lt (PVP promedio Canarias 1,127 €/lt; PVP promedio Península y Baleares 1,420 €/lt).
- Por islas. Las islas de La Gomera y El Hierro son las que presentan los precios más altos, superiores incluso al promedio en Península y Baleares. Los precios más bajos correspondieron a Tenerife y Gran Canaria hasta mediados de 2024, fecha a partir de la cual fueron desbancadas por Fuerteventura y Lanzarote que modifican su posición relativa en precios. La apertura de instalaciones independientes y la desvinculación de DISA de algunas estaciones han aumentado la competitividad en precios en el archipiélago.
- Por provincias. Hasta julio de 2023, los precios en Santa Cruz de Tenerife eran inferiores a los de Las Palmas. A partir de esa fecha se invierte la posición en precios de las dos provincias, debido al mayor ritmo de crecimiento de la red independiente en Las Palmas.

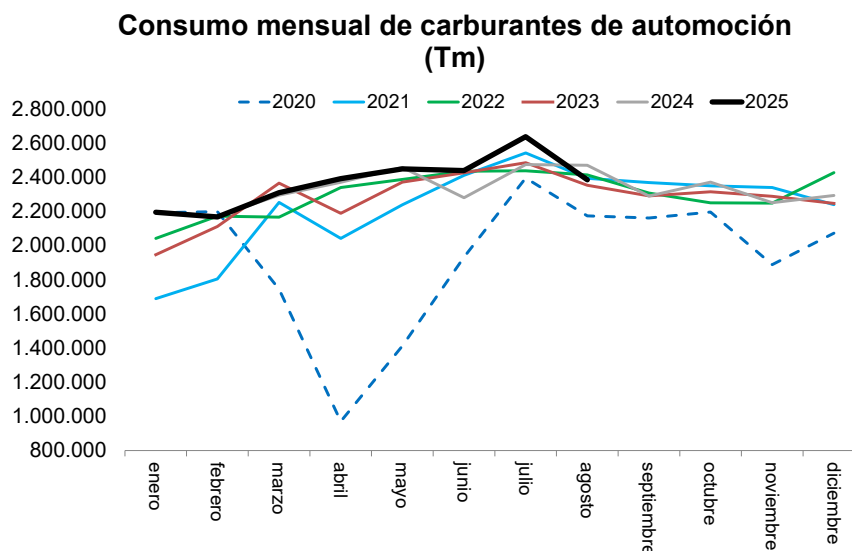
- Por municipios. Los municipios con mayor presencia de estaciones INDEPENDIENTES tienen precios más bajos. Este tipo de instalaciones contribuyen a la reducción de precios.
- Por operador. Las estaciones del grupo DISA marcan los precios más altos y las INDEPENDIENTES los más bajos. Las diferencias han ido en aumento desde julio de 2023. Los precios de los operadores refineros, REPSOL, MOEVE y BP, no difieren mucho entre sí.

Ventas

- Las ventas de carburantes a través del canal de estaciones de servicio en Islas Canarias ascendieron en 2024 a la cantidad de 1.275 millones de litros, lo que supone el 4,4% del total de ventas en España. La venta media anual por punto de venta es de 2,6 millones de litros (vs. 2,5 millones de litros/año en Península y Baleares).
- Los operadores refineros fueron los que más vendieron en 2024 (44% de las ventas), seguidos de los no refineros (33,8%) y los independientes (22,2%).
- Tenerife fue la isla con mayores ventas de carburante en 2024.
- En Canarias el carburante más vendido en 2024 fue la gasolina, al contrario de lo que habitualmente sucede en Península y Baleares.

2. DEMANDA NACIONAL DE CARBURANTES DE AUTOMOCIÓN

Figura 1: Evolución de la demanda nacional de gasolina 95 y gasóleo A (Tm)



ago-25	Gasolina 95	Gasóleo A
Consumo mensual (Tm)	634.300	1.751.425
Var. mes anterior	-2,3%	-11,9%
Consumo anual acumulado (Tm)	4.416.620	14.561.756
Var. año anterior	6,8%	-0,2%
Consumo año móvil (Tm)	6.462.228	21.724.229
Var. año anterior	6,6%	-0,4%

% Consumo mensual carburantes sobre total de productos petrolíferos	55,3%
--	-------

% canal estaciones de servicio	96%	79%
---------------------------------------	-----	-----

Fuente: Dirección de Energía, CNMC

En agosto de 2025¹ la demanda nacional de gasolina 95 y gasóleo A representó el 55,3% del total de productos petrolíferos consumidos en España a lo largo del mes. Fue inferior en un -9,6% a la del mes previo y se situó un -3,4% por debajo de la registrada en el mismo mes de 2024. El 96% de la gasolina 95 y el 79% del gasóleo A se distribuyó a través del canal de estaciones de servicio.

¹ Últimos datos disponibles. Densidad gasolina 95 = 0,752 kg/lt. Densidad gasóleo A = 0,845 kg/lt. Para más información acerca de la demanda se recomienda consultar la estadística de productos petrolíferos que se difunde en la web de la CNMC <https://www.cnmc.es/estadistica/estadistica-de-productos-petroliferos>

La demanda total de productos petrolíferos disminuyó un -9,3% con respecto a la de julio de 2025. Se redujo el consumo de todos los productos: gasóleos (-13,3%), fuelóleos (-11,1%), GLP (-8,4%), gasolinas (-2,1%) y querosenos (-0,5%).

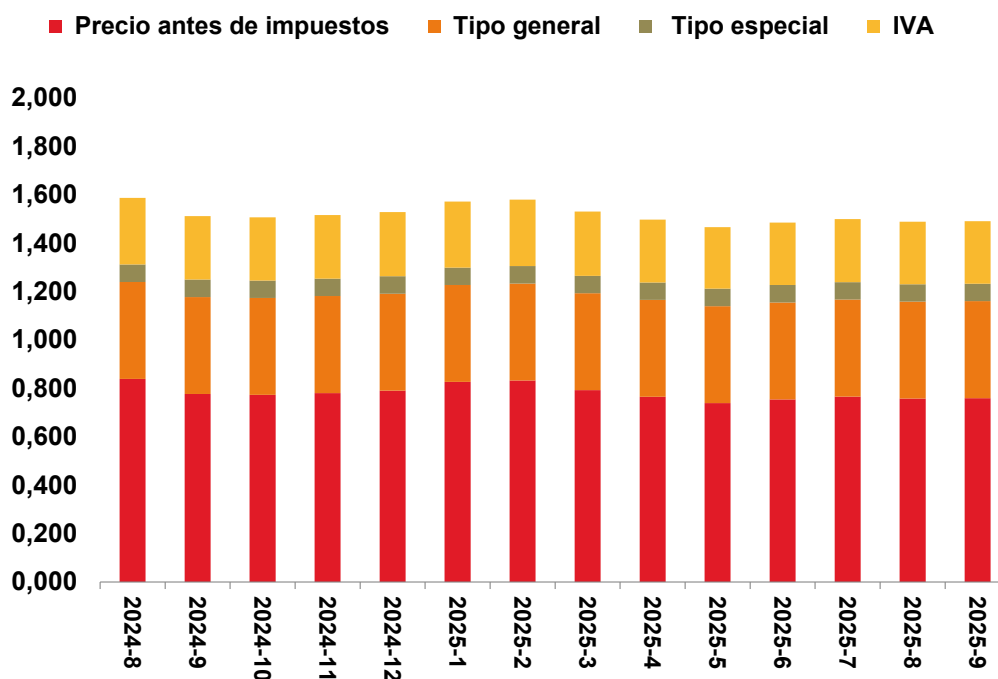
3. PRECIO DE VENTA AL PÚBLICO MENSUAL Y DIARIO

En este epígrafe se analiza la evolución mensual y diaria del precio de venta al público (PVP) de la gasolina 95 y del gasóleo A a lo largo del mes de septiembre de 2025, tanto en el ámbito peninsular como en el extra peninsular.

3.1. Gasolina 95

En septiembre de 2025, el PVP promedio en **Península y Baleares** de la gasolina 95 aumentó ligeramente, tras el descenso del mes anterior, situándose en 1,491 €/lt (+0,1%; +0,20 c€/lt).

Figura 2: Evolución mensual del PVP (€/lt) de la gasolina 95. Península y Baleares



Fuente: Dirección de Energía, CNMC

**Figura 3: Evolución estadísticos relevantes del PVP (€/lt) de la gasolina 95.
Península y Baleares**

ID AÑO MES	202410	202411	202412	202501	202502	202503	202504	202505	202506	202507	202508	202509
Promedio de Pvp Diario	1,507	1,517	1,529	1,572	1,580	1,531	1,498	1,467	1,485	1,499	1,489	1,491
Mediana	1,529	1,534	1,549	1,598	1,599	1,549	1,519	1,489	1,499	1,519	1,509	1,509
Moda	1,549	1,549	1,569	1,629	1,599	1,599	1,559	1,499	1,499	1,539	1,529	1,539
Desviación Típica Pvp Diario	0,088	0,080	0,077	0,085	0,084	0,086	0,091	0,085	0,083	0,084	0,088	0,088
Coefficiente de variación %	5,86%	5,26%	5,06%	5,39%	5,30%	5,59%	6,06%	5,78%	5,62%	5,62%	5,93%	5,87%

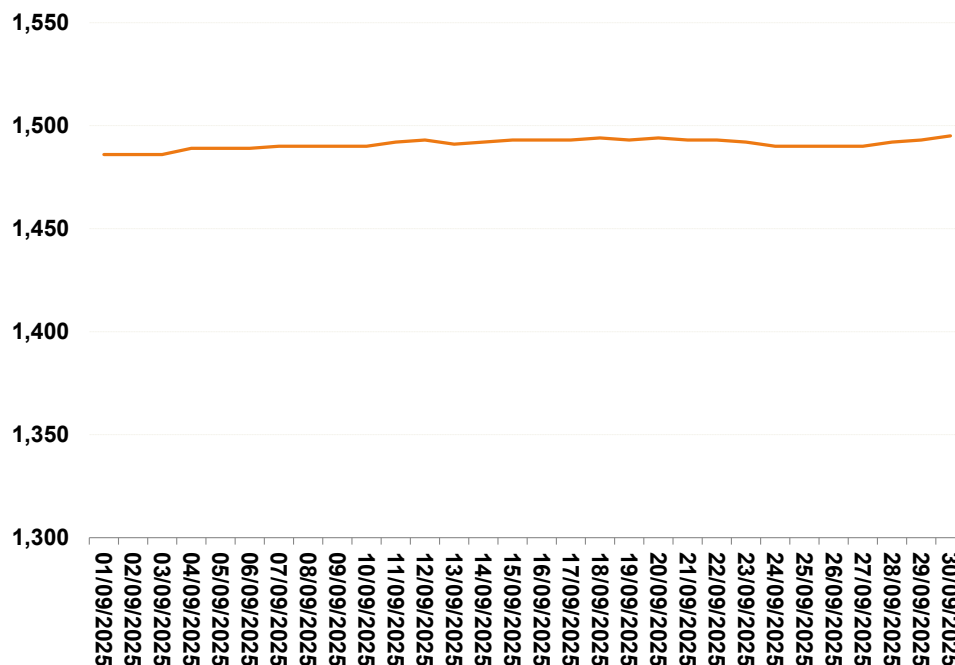
Fuente: Dirección de Energía, CNMC

La figura 3 presenta la evolución de los estadísticos más relevantes, al objeto de analizar la distribución del PVP de la gasolina 95 en Península y Baleares en el último año móvil. A lo largo de todo el periodo analizado la moda es superior a la mediana (con excepción de febrero y junio de 2025 que fue igual) y esta a su vez superior a la media. La distribución es, por tanto, asimétrica hacia la izquierda, lo que quiere decir que hay más valores separados de la media en la parte inferior a esta.

Se incluye también el coeficiente de variación, entendido como el cociente entre la desviación típica y la media en tanto por cien. Esta medida da una interpretación relativa del grado de variabilidad de los precios y de la representatividad de su valor promedio. En septiembre de 2025, el coeficiente fue inferior al del mes anterior, lo que significa que hubo una variabilidad de precios más reducida que la del mes previo. En cualquier caso, los coeficientes de variación a lo largo de todo el periodo analizado son del orden del 5-6%², concluyéndose que los PVP promedio de la gasolina 95 en Península y Baleares son representativos del conjunto de datos.

² Porcentaje notablemente inferior al 30%, lo que según la teoría más extendida indica que el valor medio es representativo del conjunto de datos.

Figura 4: Evolución diaria del PVP (€/lt) de la gasolina 95. Península y Baleares. Septiembre 2025



Fuente: Dirección de Energía, CNMC

El PVP de la gasolina 95 apenas sufrió variaciones a lo largo del mes. La variación diaria a la baja más acusada (-0,13%) tuvo lugar los días trece y veinticuatro, y el aumento de precio más relevante se produjo el día cuatro (+0,20%). El precio máximo mensual se registró el último día del mes (1,495 €/lt) y el mínimo los tres primeros días (1,486 €/lt).

En los territorios extra peninsulares de **Ceuta y Melilla**, los precios de la gasolina 95 aumentaron, al igual que en Península y Baleares, si bien lo hicieron en mayor medida. En **Canarias**, por el contrario, los precios disminuyeron. De esta forma, el PVP se situó en 1,141 €/lt (-0,42 c€/lt) en Canarias³, en 1,269 €/lt (+3,50 c€/lt) en Ceuta y en 1,179 €/lt (+0,46 c€/lt) en Melilla. El diferencial de precios respecto a

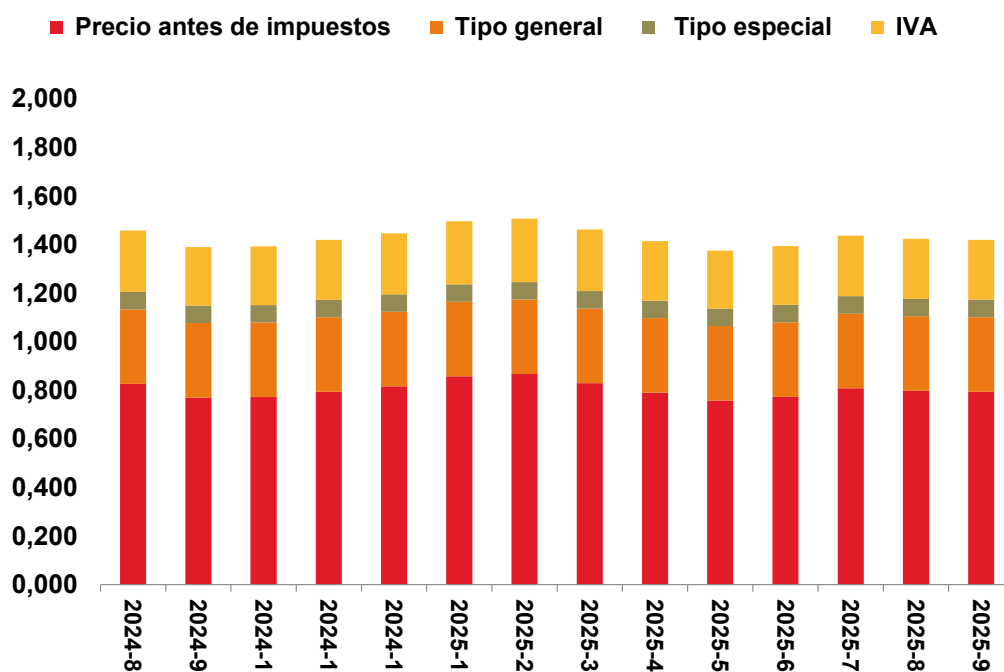
³ El PVP promedio de Canarias no incluye la bonificación extraordinaria y temporal aplicable, bajo ciertas condiciones, a los carburantes comercializados en las islas no capitalinas (La Palma, La Gomera, El Hierro, Fuerteventura y Lanzarote), establecida en la Ley 5/2024, de 26 de diciembre, de Presupuestos Generales de la Comunidad Autónoma de Canarias para 2025 (Boletín Oficial de Canarias de 30 de diciembre de 2024). La bonificación empezó a aplicarse con efectos 1 de febrero de 2025 y su cuantía, así como las islas en la que se aplica, se actualiza trimestralmente.

Península y Baleares aumentó en Canarias hasta los -35,0 c€/lt, y disminuyó en Ceuta y Melilla hasta, respectivamente, los -22,2 c€/lt y -31,2 c€/lt.

3.2. Gasóleo A

En septiembre de 2025, el PVP promedio en **Península y Baleares** del gasóleo A se redujo, por segundo mes consecutivo, hasta situarse en 1,420 €/lt (-0,3%; -0,47 c€/lt).

Figura 5: Evolución mensual del PVP (€/lt) del gasóleo A. Península y Baleares



Fuente: Dirección de Energía, CNMC

Figura 6: Evolución estadísticos relevantes del PVP (€/lt) del gasóleo A. Península y Baleares

ID AÑO MES	202410	202411	202412	202501	202502	202503	202504	202505	202506	202507	202508	202509
Promedio de Pvp Diario	1,393	1,420	1,447	1,497	1,508	1,463	1,415	1,376	1,395	1,437	1,425	1,420
Mediana	1,424	1,444	1,469	1,519	1,539	1,489	1,439	1,399	1,409	1,459	1,449	1,449
Moda	1,449	1,469	1,499	1,559	1,549	1,499	1,499	1,419	1,459	1,499	1,499	1,499
Desviación Típica Pvp Diario	0,096	0,086	0,081	0,088	0,086	0,090	0,096	0,090	0,091	0,088	0,092	0,091
Coefficiente de variación %	6,88%	6,07%	5,60%	5,87%	5,72%	6,14%	6,79%	6,56%	6,49%	6,13%	6,45%	6,44%

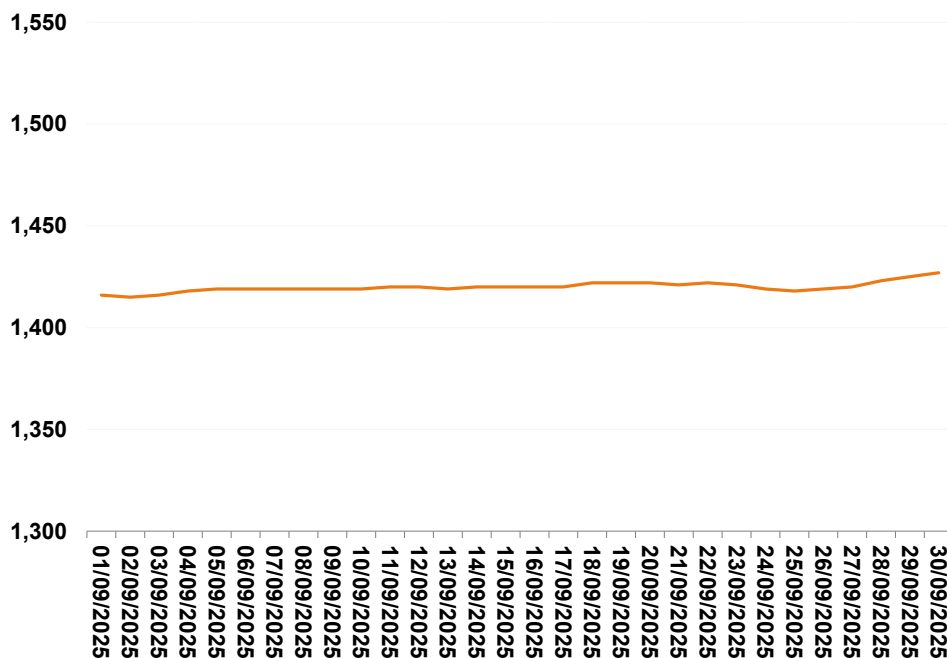
Fuente: Dirección de Energía, CNMC

De forma análoga a la gasolina 95, la figura 6 presenta la evolución de los estadísticos más relevantes, al objeto de analizar la distribución del PVP del gasóleo A en Península y Baleares en el último año móvil. A lo largo de todo el periodo analizado, la moda es superior a mediana y esta a su vez superior a la media. La distribución también es, por tanto, asimétrica hacia la izquierda, lo que quiere decir que hay más valores separados de la media en la parte inferior a esta.

Se incluye también el coeficiente de variación, entendido como el cociente entre la desviación típica y la media en tanto por cien. Esta medida da una interpretación relativa del grado de variabilidad de los precios y de la representatividad de su valor promedio. En septiembre de 2025, el coeficiente fue ligeramente inferior al mes anterior, lo que significa que hubo una menor variabilidad de precios que en el mes anterior. En cualquier caso, los coeficientes de variación a lo largo del periodo analizado son del orden del 6-7%⁴, concluyéndose que los PVP promedio del gasóleo A en Península y Baleares son representativos del conjunto de datos. Adicionalmente, se señala que, en todos los meses, el coeficiente de variación del gasóleo A supera al de la gasolina 95.

⁴ Porcentaje notablemente inferior al 30%, lo que según la teoría más extendida indica que el valor medio es representativo del conjunto de datos.

Figura 7: Evolución diaria del PVP (€/lt) del gasóleo A. Península y Baleares. Septiembre 2025



Fuente: Dirección de Energía, CNMC

Al igual que la gasolina 95, el PVP del gasóleo A mantuvo una tendencia general constante a lo largo de todo el periodo analizado, siendo creciente en los últimos días del mes. El mayor descenso diario tuvo lugar el día veinticuatro (-0,14%) y el mayor aumento el día veintiocho (+0,21%). El precio máximo del mes se registró el día treinta (1,427 €/lt) y el mínimo el día dos (1,415 €/lt).

El diferencial promedio de precios gasolina 95-gasóleo A aumentó, por segundo mes consecutivo, desde los 6,4 c€/lt de agosto hasta los 7,1 c€/lt de septiembre de 2025.

En los territorios extra peninsulares de **Canarias, Ceuta y Melilla**, los precios del gasóleo A se comportaron de forma diversa. Al igual que en Península y Baleares, los precios disminuyeron en Canarias y Melilla. Por el contrario, aumentaron en Ceuta. De esta forma, el PVP se situó en 1,127 €/lt (-0,38 c€/lt) en Canarias⁵, en

⁵ El PVP promedio de Canarias no incluye la bonificación extraordinaria y temporal aplicable, bajo ciertas condiciones, a los carburantes comercializados en las islas no capitalinas (La Palma, La Gomera, El Hierro, Fuerteventura y Lanzarote), establecida en la Ley 5/2024, de 26 de diciembre, de Presupuestos Generales de la Comunidad Autónoma de Canarias para 2025 (Boletín Oficial de Canarias de 30 de diciembre de 2024). La bonificación empezó a aplicarse con efectos 1 de febrero de 2025 y su cuantía, así como las islas en la que se aplica, se actualiza trimestralmente.

1,274 €/lt (+3,52 c€/lt) en Ceuta y en 1,071 €/lt (-1,70 c€/lt) en Melilla. El diferencial de precios respecto a Península y Baleares se redujo en Canarias y Ceuta, hasta los -29,3 c€/lt y -14,6 c€/lt respectivamente, y se incrementó en Melilla hasta los 34,9 c€/lt.

4. PRECIO ANTES DE IMPUESTOS, COTIZACIÓN INTERNACIONAL Y MARGEN BRUTO⁶

En septiembre de 2025, el promedio mensual de la cotización internacional de referencia en euro/litro (Ci) de la gasolina 95 aumentó (+1,07 c€/lt) tras dos meses de bajadas. Igualmente, pero de forma más acusada, el promedio mensual de la cotización de referencia del gasóleo A aumentó, tras el descenso del mes anterior (+1,89 c€/lt).

La referencia internacional para la gasolina en dólares/tonelada, unidad en la que cotiza en los mercados, aumentó con respecto al mes anterior (+3,2%; +1,73 c\$/lt), al igual que la del gasóleo A (+4,7%; +2,72 c\$/lt).

La diferencia de estos valores en c\$/lt con los anteriormente citados en c€/lt, se debe al tipo de cambio. El dólar se debilitó frente al euro, lo que hizo que el promedio mensual del tipo cambio se situase en 1,1732 \$/€, un 0,87% superior al promedio de 1,1631 \$/€ registrado en agosto de 2025.

El precio antes de impuestos promedio mensual (PAI) de la gasolina 95 en Península y Baleares aumentó un 0,2% (+0,17 c€/lt). Por el contrario, el PAI del gasóleo A se redujo un 0,5% (-0,38 c€/lt).

El margen bruto promedio mensual (PAI-Ci)⁷ de la gasolina 95 en **Península y Baleares** disminuyó, por segundo mes consecutivo, situándose en 28,0 c€/lt (-3,1%; -0,90 c€/lt). De la misma manera, el del gasóleo A descendió, tras el aumento de los dos meses anteriores, hasta los 28,0 c€/lt (-7,5%; -2,27 c€/lt).

⁶ Para el cálculo de las variaciones de PAI, Ci y PAI-Ci no se tienen en cuenta los fines de semana, por no cotizar en estos días los mercados internacionales.

⁷ Ver definición en Glosario y Notas Aclaratorias.

Figura 8: Península y Baleares. Variación del precio antes y después de impuestos, cotización internacional y margen bruto. Gasolina 95 y Gasóleo A. Sep-25 vs. Ago-25

Variación Septiembre 25 vs. Agosto 25			
	BRENT	GASOLINA 95	GASÓLEO A
Cotización internacional en dólares <i>Promedio Brent Sep-25 = 68,02 \$/Bbl</i>	-0,19 \$/Bbl -0,3%	2,75 \$/Bbl = 1,73 c\$/lt 3,2%	4,33 \$/Bbl = 2,72 c\$/lt 4,7%
Cotización internacional en euros (Ci)		1,70 €/Bbl = 1,07 c€/lt 2,3%	3,01 €/Bbl = 1,89 c€/lt 3,8%
Precio de venta al público (PVP)		0,20 c€/lt 0,1%	-0,47 c€/lt -0,3%
Precio antes de impuestos (PAI)		0,17 c€/lt 0,2%	-0,38 c€/lt -0,5%
Margen bruto (PAI-Ci)		-0,90 c€/lt -3,1%	-2,27 c€/lt -7,5%

Fuente: Dirección de Energía, CNMC

En **Canarias**, el margen bruto promedio mensual (PAI-Ci) disminuyó, tanto para la gasolina 95 (-1,52 c€/lt; -4,0%) como para el gasóleo A (-2,28 c€/lt; -5,9%). Los descensos en valores absolutos fueron superiores a los registrados en Península y Baleares en ambos carburantes.

Figura 9: Comunidad Autónoma de Canarias. Variación del precio antes y después de impuestos y margen bruto. Gasolina 95 y Gasóleo A. Sep-25 vs. Ago-25

Variación Septiembre 25 vs. Agosto 25		
	GASOLINA 95	GASÓLEO A
Precio de venta al público (PVP)	-0,42 c€/lt -0,4%	-0,38 c€/lt -0,3%
Precio antes de impuestos (PAI)	-0,45 c€/lt -0,5%	-0,39 c€/lt -0,4%
Margen bruto (PAI-Ci)	-1,52 c€/lt -4,0%	-2,28 c€/lt -5,9%

Fuente: Dirección de Energía, CNMC

En **Ceuta**, al contrario que en el resto del territorio nacional, los márgenes brutos se incrementaron. Así, el margen bruto de la gasolina 95 aumentó un 4,0% (+2,25 c€/lt) y el del gasóleo A un 2,5% (+1,48 c€/lt).

Figura 10: Ciudad Autónoma de Ceuta. Variación del precio antes y después de impuestos y margen bruto. Gasolina 95 y Gasóleo A. Sep-25 vs. Ago-25

Variación Septiembre 25 vs. Agosto 25		
	GASOLINA 95	GASÓLEO A
Precio de venta al público (PVP)	3,50 c€/lt 2,8%	3,52 c€/lt 2,8%
Precio antes de impuestos (PAI)	3,32 c€/lt 3,2%	3,37 c€/lt 3,1%
Margen bruto (PAI-Ci)	2,25 c€/lt 4,0%	1,48 c€/lt 2,5%

Fuente: Dirección de Energía, CNMC

En **Melilla**, el margen bruto promedio mensual (PAI-Ci) disminuyó, tanto para la gasolina 95 (-1,1%; -0,58 c€/lt) como para el gasóleo A (-7,0%; -3,44 c€/lt). El descenso del margen de la gasolina 95 fue inferior al registrado en Península y Baleares, mientras que en gasóleo A fue superior.

Figura 11: Ciudad Autónoma de Melilla. Variación del precio antes y después de impuestos y margen bruto. Gasolina 95 y Gasóleo A. Sep-25 vs. Ago-25

Variación Septiembre 25 vs. Agosto 25		
	GASOLINA 95	GASÓLEO A
Precio de venta al público (PVP)	0,46 c€/lt 0,4%	-1,70 c€/lt -1,6%
Precio antes de impuestos (PAI)	0,49 c€/lt 0,5%	-1,55 c€/lt -1,6%
Margen bruto (PAI-Ci)	-0,58 c€/lt -1,1%	-3,44 c€/lt -7,0%

Fuente: Dirección de Energía, CNMC

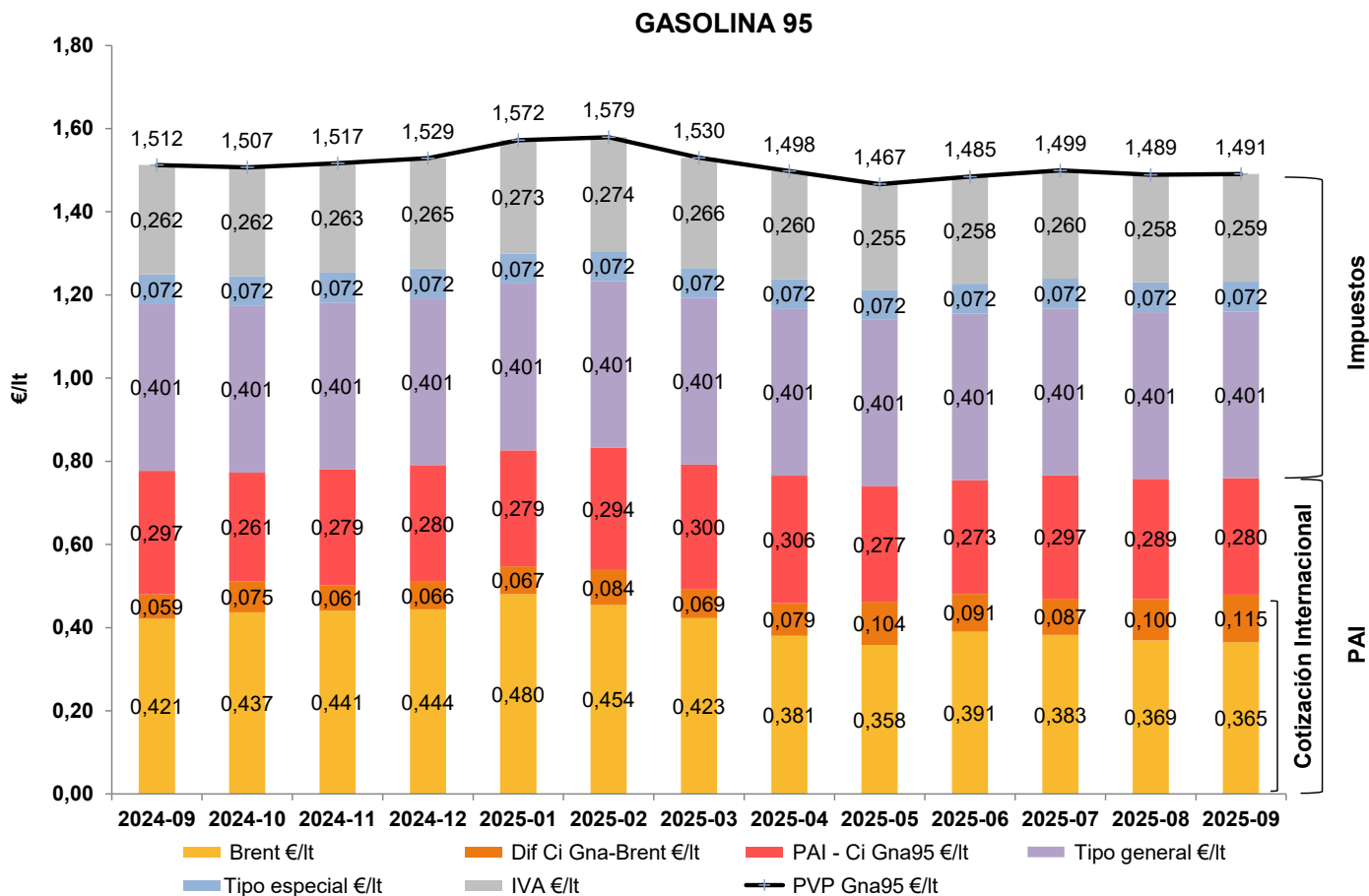
5. DESGLOSE DEL PVP POR COMPONENTES

Las siguientes figuras muestran el desglose por componentes del precio de venta al público de la gasolina 95 y el gasóleo A en Península y Baleares en el mes analizado en este informe (septiembre de 2025) y en los doce meses anteriores (septiembre de 2024 a agosto de 2025). No se incluyen los restantes territorios extra peninsulares por disponer de una fiscalidad diferente.

Los principales componentes que conforman el precio final de los carburantes de automoción son los impuestos, la cotización internacional y el margen bruto de distribución.

En septiembre de 2025 los impuestos supusieron el 49,0% del PVP de la gasolina 95 y el 44,0% del PVP del gasóleo A en Península y Baleares. La cotización internacional del producto de referencia explicó el 32,2% y 36,3%, respectivamente, de sendos PVP. El margen bruto de distribución supuso representó el 18,8% y 19,7% restante.

Figura 12: Estructura del PVP de la gasolina 95 según componentes en valor absoluto (mes actual y doce meses anteriores). Península y Baleares



“**Brent €/lt**”: Cotización internacional del crudo Brent, expresada en euros/litro.

“**Dif Ci Gna-Brent €/lt**”: Diferencia entre la cotización internacional de referencia de la gasolina 95 y la cotización internacional del crudo Brent, expresada en euros/litro.

La suma de las partidas “Brent €/lt” y “Dif Ci Gna-Brent €/lt” conforman el componente de cotización internacional del PVP de la gasolina 95.

“**PAI-Ci Gna95 €/lt**”: Margen bruto de distribución de la gasolina 95, expresado en euros/litro. Es la diferencia entre el precio antes de impuestos (PAI) y la cotización internacional de referencia de la gasolina 95.

La suma de las partidas que conforman la cotización internacional (“Brent €/lt” y “Dif Ci Gna-Brent €/lt”) y la partida “PAI-Ci Gna95 €/lt” dan como resultado el precio antes de impuestos (PAI) de la gasolina 95.

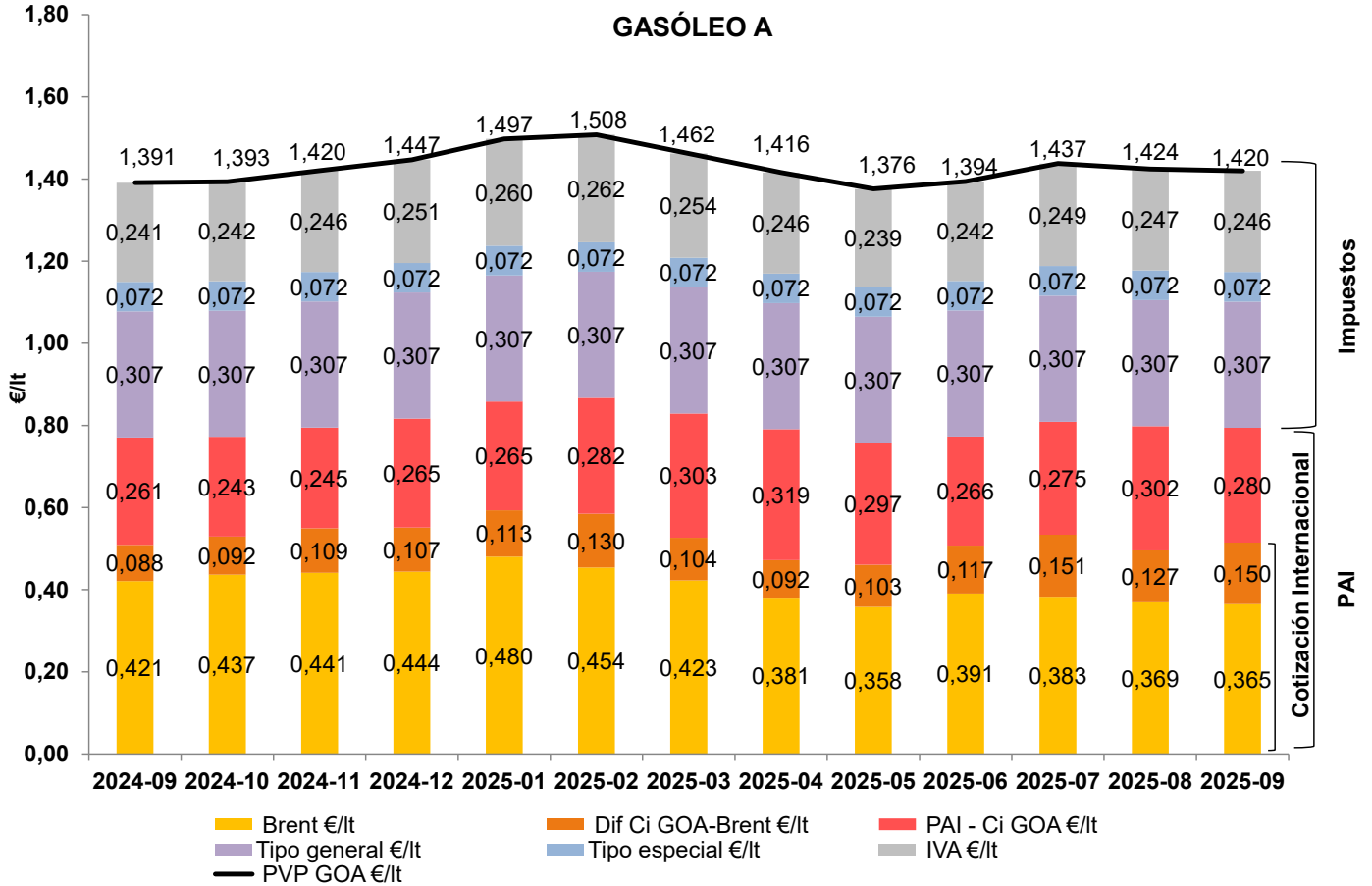
“**Tipo general €/lt**”: Tipo general del impuesto sobre hidrocarburos, expresado en euros/lt. Para la gasolina 95 asciende a 0,40069 €/lt.

“**Tipo especial €/lt**”: Tipo especial del impuesto sobre hidrocarburos. El 1-ene-19 el antiguo tramo autonómico del IVMDH adquiere su cuantía máxima para todas las Comunidades Autónomas (0,048 €/lt) y se integra con el antiguo tramo estatal del IVMDH (0,024 €/lt), dando lugar al “Tipo especial” que asciende a 0,072 €/lt.

“**IVA €/lt**”: Impuesto del Valor Añadido, expresado en euros /litro. Se sitúa en el 21%. Si se adicionan las partidas de impuestos al PAI se obtiene el Precio de Venta al Público (PVP) de la gasolina 95.

Fuente: Dirección de Energía, CNMC

Figura 13: Estructura del PVP del gasóleo A según componentes en valor absoluto (mes actual y doce meses anteriores). Península y Baleares



“Brent €/lt”: Cotización internacional del crudo Brent, expresada en euros/litro.

“Dif Ci GOA-Brent €/lt”: Diferencia entre la cotización internacional de referencia del gasóleo A y la cotización internacional del crudo Brent, expresada en euros/litro.

La suma de las partidas “Brent €/lt” y “Dif Ci GOA-Brent €/lt” conforman el componente de cotización internacional del PVP del gasóleo A.

“PAI-Ci GOA €/lt”: Margen bruto de distribución del gasóleo A, expresado en euros/litro. Es la diferencia entre el precio antes de impuestos (PAI) y la cotización internacional de referencia del gasóleo A.

La suma de las partidas que conforman la cotización internacional (“Brent €/lt” y “Dif Ci GOA-Brent €/lt”) y la partida “PAI-Ci GOA €/lt” dan como resultado el precio antes de impuestos (PAI) del gasóleo A.

“Tipo general €/lt”: Tipo general del impuesto sobre hidrocarburos, expresado en euros/lt. Para el gasóleo A asciende a 0,30700 €/lt.

“Tipo especial €/lt”: Tipo especial del impuesto sobre hidrocarburos. El 1-ene-19 el antiguo tramo autonómico del IVMDH adquiere su cuantía máxima para todas las Comunidades Autónomas (0,048 €/lt) y se integra con el antiguo tramo estatal del IVMDH (0,024 €/lt), dando lugar al “Tipo especial” que asciende a 0,072 €/lt.

“IVA €/lt”: Impuesto del Valor Añadido, expresado en euros /litro. Se sitúa en el 21%. Si se adicionan las partidas de impuestos al PAI se obtiene el Precio de Venta al Público (PVP) del gasóleo A.

Fuente: Dirección de Energía, CNMC

Figura 14: Estructura del PVP de la gasolina 95 según componentes en valor porcentual (mes actual, mes anterior y mismo mes año anterior). Península y Baleares

Mes	% Brent €/lt	% Dif Ci Gna-Brent €/lt	% PAI - Ci Gna95 €/lt	% Tipo general €/lt	% Tipo especial €/lt	% IVA €/lt
2024-09	27,9%	3,9%	19,6%	26,5%	4,8%	17,4%
2025-08	24,9%	6,7%	19,3%	26,9%	4,8%	17,4%
2025-09	24,5%	7,7%	18,8%	26,9%	4,8%	17,4%

Fuente: Dirección de Energía, CNMC

Figura 15: Estructura del PVP del gasóleo A según componentes en valor porcentual (mes actual, mes anterior y mismo mes año anterior). Península y Baleares

Mes	% Brent €/lt	% Dif Ci GOA-Brent €/lt	% PAI - Ci GOA €/lt	% Tipo general €/lt	% Tipo especial €/lt	% IVA €/lt
2024-09	30,3%	6,3%	18,8%	22,1%	5,2%	17,4%
2025-08	26,0%	8,9%	21,2%	21,6%	5,1%	17,4%
2025-09	25,7%	10,6%	19,7%	21,6%	5,1%	17,4%

Fuente: Dirección de Energía, CNMC

6. ANÁLISIS PROVINCIAL

6.1. Precio de venta al público

En septiembre de 2025 y por vigésimo cuarto mes consecutivo, **Asturias** fue la provincia peninsular con el PVP promedio más elevado para la gasolina 95. Le siguió **Cuenca**, por tercer mes consecutivo, y **Gipuzkoa**.

En la parte baja del ranking, **Lleida** y **Almería** fueron las provincias peninsulares con el PVP más reducido para la gasolina 95 por octavo mes consecutivo. Les siguieron **Córdoba** y **Murcia**.

Con relación al gasóleo A, **Asturias** también ocupó el primer puesto como provincia peninsular con el PVP más elevado⁸, seguida de **Palencia** y **Gipuzkoa**.

Respecto a la parte baja del ranking, **Lleida** ocupó de nuevo la primera posición como provincia peninsular con precios más bajos. Le siguió **Almería**, por sexto mes consecutivo, y **Murcia**.

Los territorios extra peninsulares de Canarias, Ceuta y Melilla volvieron a marcar los PVP más bajos del ranking nacional para ambos carburantes debido a su menor

⁸ Asturias lleva ocupando la primera posición del ranking peninsular del gasóleo A desde junio de 2023, con la única excepción del mes de diciembre de 2024 y junio de 2025.

carga fiscal⁹. Por el contrario, por su condición extra peninsular, sus PAI fueron los más elevados, junto con los de las islas Baleares.

Respecto a las variaciones, por provincias, del PVP de la gasolina 95 con relación al mes anterior, en un entorno general de ligero aumento del precio promedio nacional, las mayores subidas peninsulares se registraron en Teruel, Zaragoza y Zamora. Por el contrario, en Pontevedra, Ávila y Ourense, entre otras provincias, se produjeron descensos en los precios. Respecto a los territorios extra peninsulares, Ceuta registró la subida más notable de todo el territorio español. Las Palmas, por el contrario, tuvo el descenso más pronunciado. Santa Cruz de Tenerife se encontró como la cuarta provincia que más disminuyó sus precios y Melilla como la décimo tercera que más los incrementó.

En gasóleo A, en un entorno general de bajada del precio, las provincias peninsulares que más los disminuyeron fueron Huesca, Soria y Castellón. En Madrid, Ciudad Real, Segovia y A Coruña se produjeron, en cambio, ascensos en los precios. En los territorios extra peninsulares, Ceuta registró la subida más relevante de todo el territorio español, a semejanza de lo ocurrido en la gasolina 95. Por el contrario, Melilla ocupó el segundo puesto de las provincias que más disminuyeron los precios. Las dos provincias canarias registraron descensos moderados en sus precios.

Las siguientes figuras muestran, para cada carburante, los precios de venta al público promedio provinciales del mes analizado (en forma de diagrama de barras y de mapa de calor; figuras 16 y 17 para la gasolina 95 y 20 y 21 para el gasóleo A) y sus variaciones respecto al precio promedio provincial del mes previo (figuras 18 y

⁹ La carga fiscal que soportan los carburantes de automoción en Canarias, así como en Ceuta y Melilla, es significativamente inferior a la de las provincias peninsulares y las islas Baleares.

En concreto, los impuestos que gravan los carburantes en las Islas Canarias son: impuesto especial (0,265 €/lt para la gasolina 95 y 0,222 €/lt para el gasóleo A), arbitrio canario (0,007 €/lt para la gasolina 95 y 0,0065 €/lt para el gasóleo A) y la exacción de los cabildos (0,0079 €/lt en La Gomera y El Hierro y 0,02 €/lt en el resto de islas). Así, en total, los impuestos que gravan la gasolina 95 en las Islas Canarias ascienden a 0,2799 €/lt en La Gomera y El Hierro y a 0,2920 €/lt en el resto de islas. Por su parte, los impuestos que gravan el gasóleo A totalizan 0,2364 €/lt en La Gomera y El Hierro y 0,2485 €/lt en el resto del archipiélago.

Por su parte, el impuesto que grava los carburantes en ambas Ciudades Autónomas es el gravamen complementario: 0,200345 €/lt para la gasolina 95 y 0,153500 €/lt para el gasóleo A en Ceuta y 0,10 €/lt para la gasolina 95 y 0,03 €/lt para el gasóleo A en Melilla.

Las cifras anteriores son "equivalentes" a la suma del tipo general y el tipo especial del impuesto sobre hidrocarburos que grava a los carburantes en Península y Baleares (0,4727 €/lt para la gasolina 95 y 0,3790 €/lt para el gasóleo A).

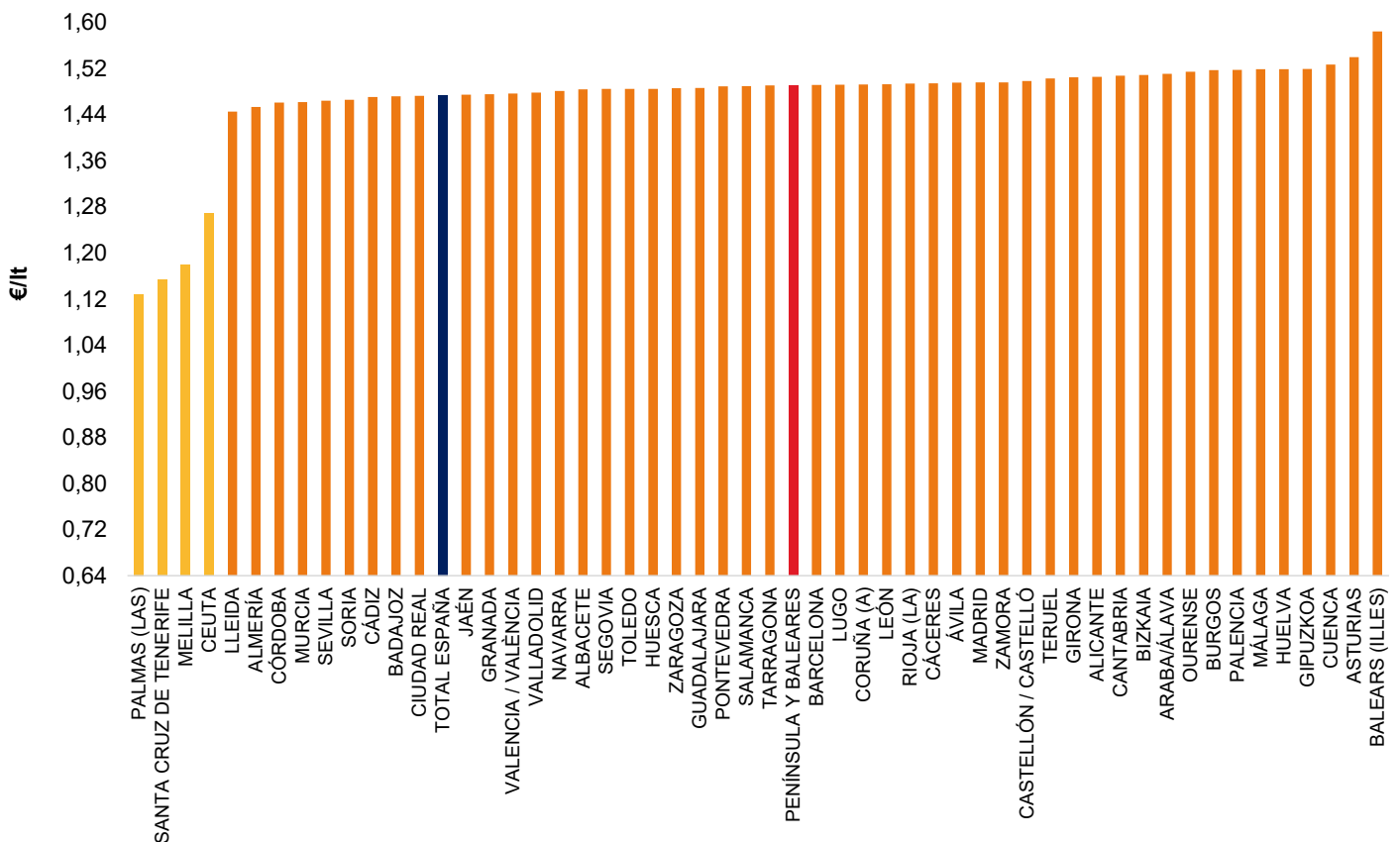
Adicionalmente, a los carburantes en Península y Baleares se les aplica un IVA del 21%. El impuesto equivalente es el IGIC en Canarias (0%) y el IPSI en Ceuta (0,5%) y Melilla (7%).

22). En todos ellos, a efectos comparativos, se señala el PVP promedio de Península y Baleares y el del total España.

Por último, en las figuras 19 y 23, se representan, respectivamente para cada carburante mediante diagramas box-plot, los precios medios mensuales de cada una de las estaciones de servicio que conforman cada provincia, pudiendo así observarse el rango en el que varían los precios entre las instalaciones de suministro en cada provincia y, por tanto, el mayor o menor grado de concentración de precios. Igualmente, puede concluirse acerca de la posible existencia de estaciones de servicio cuyo comportamiento en precios se diferencia de forma notable del resto de las instalaciones de suministro de la provincia.

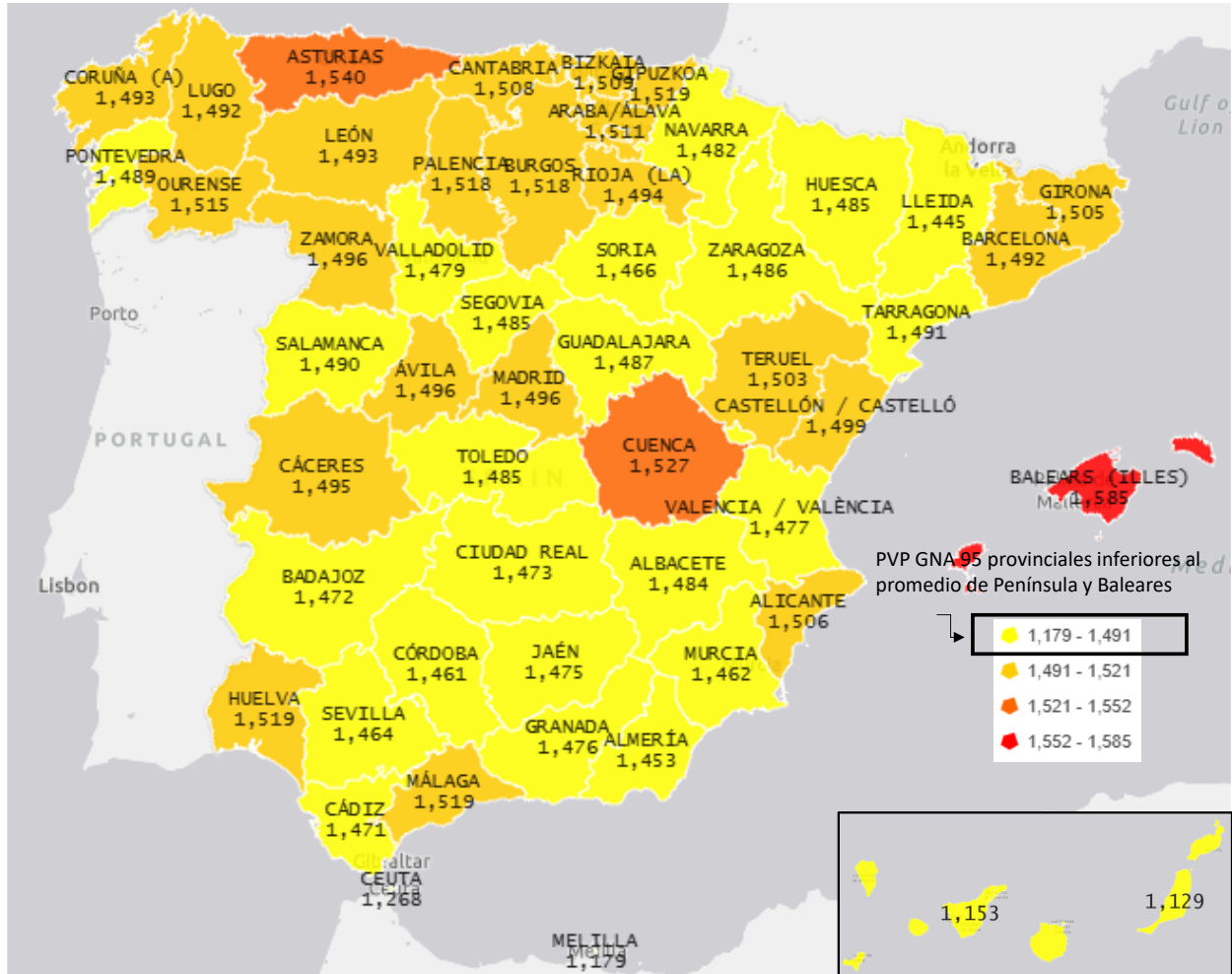
De la observación de las figuras 19 y 23, se concluye que en septiembre de 2025 las provincias con mayor horquilla de variación de precios fueron Barcelona, Sevilla y Almería para la gasolina 95 y Badajoz, Sevilla y Huelva para el gasóleo A.

Figura 16: Precios de venta al público de la gasolina 95 por provincias. Septiembre 2025



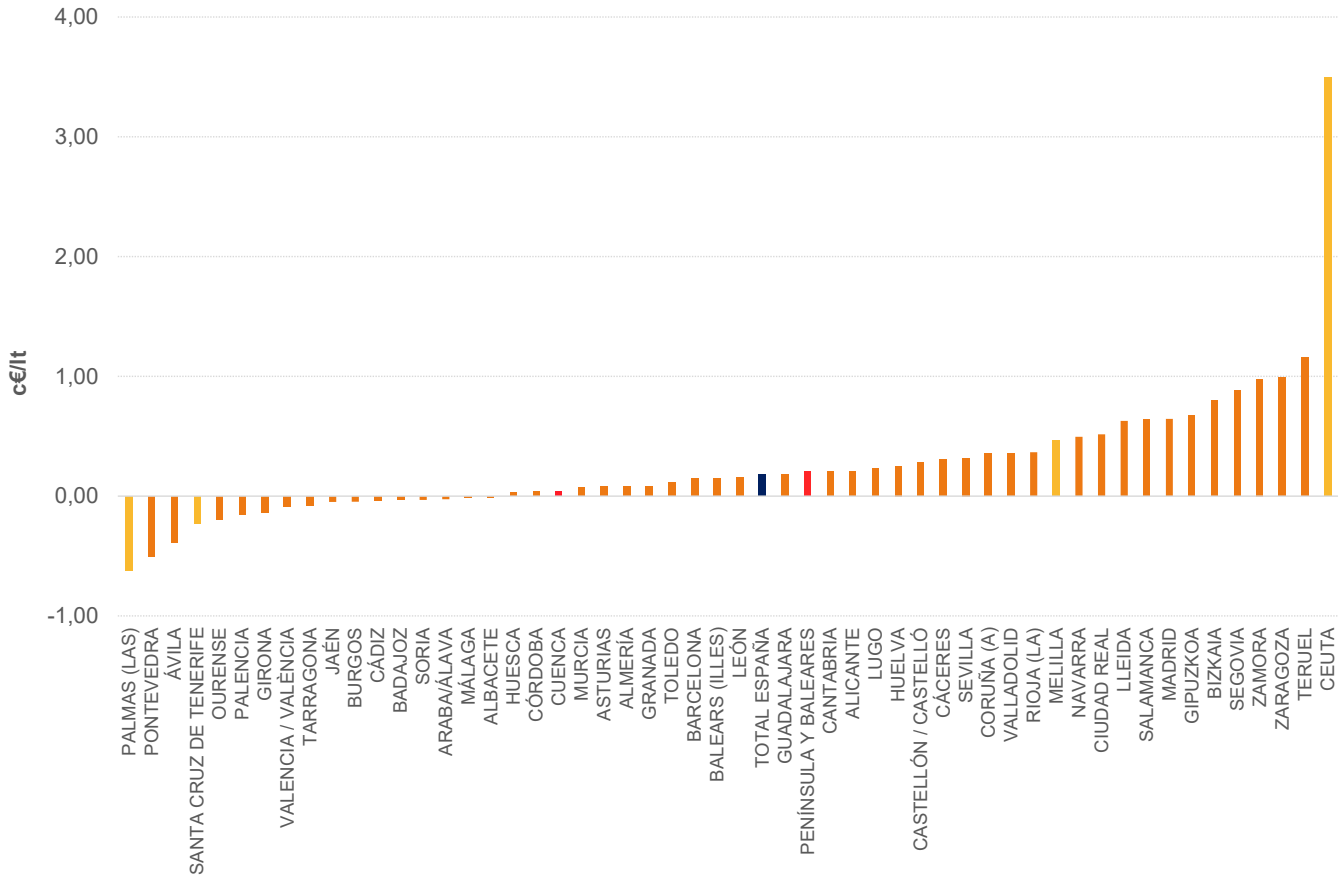
Fuente: Dirección de Energía, CNMC

Figura 17: Mapa de calor de los precios de venta al público de la gasolina 95 por provincias. Septiembre 2025



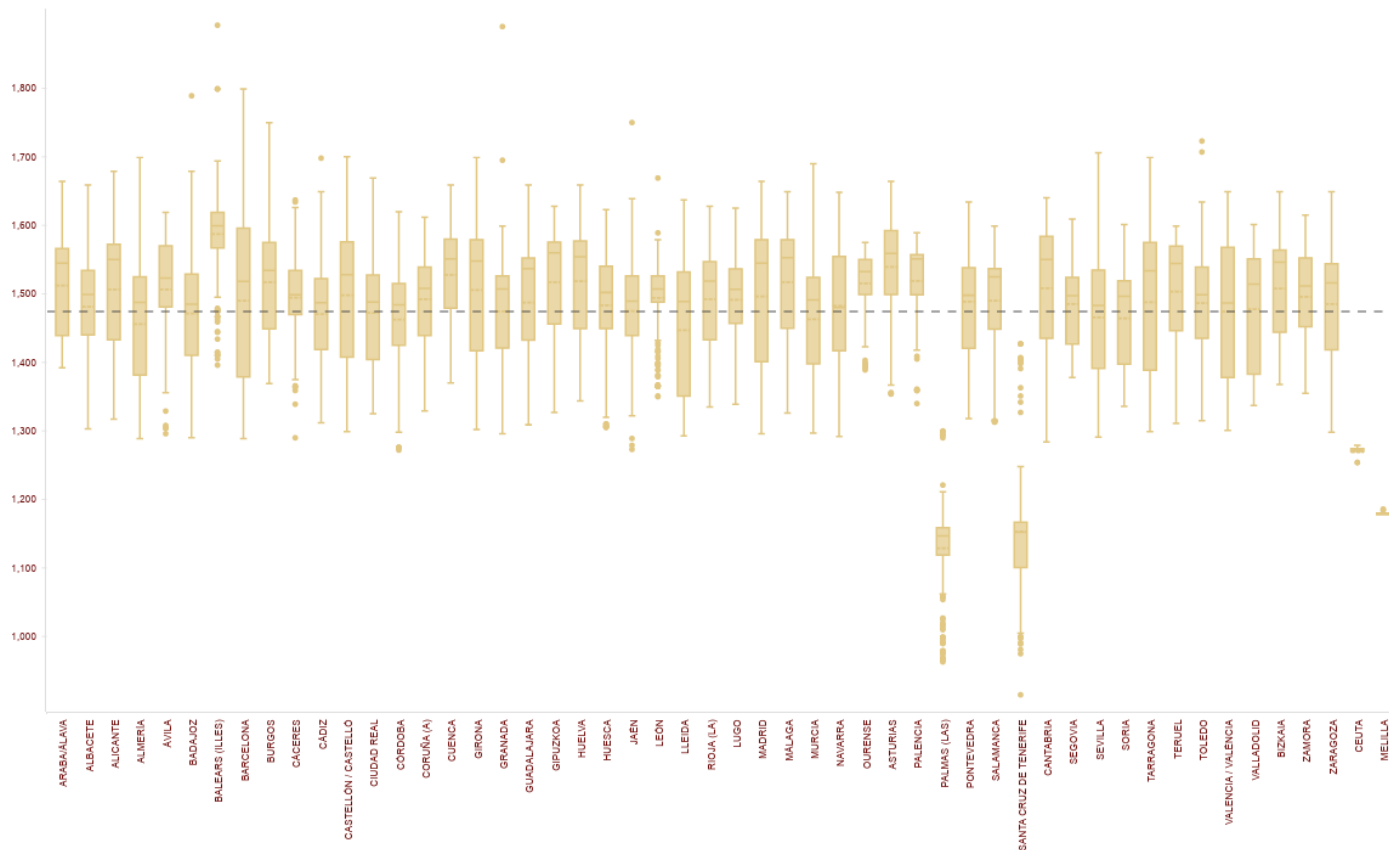
Fuente: Dirección de Energía, CNMC

Figura 18: Variación de los precios de venta al público de la gasolina 95 por provincias. Sep-25 vs. Ago-25



Fuente: Dirección de Energía, CNMC

Figura 19: Diagrama box-plot de los precios de venta al público de las estaciones de servicio de cada provincia. Gasolina 95. Septiembre 2025



Fuente: Dirección de Energía, CNMC

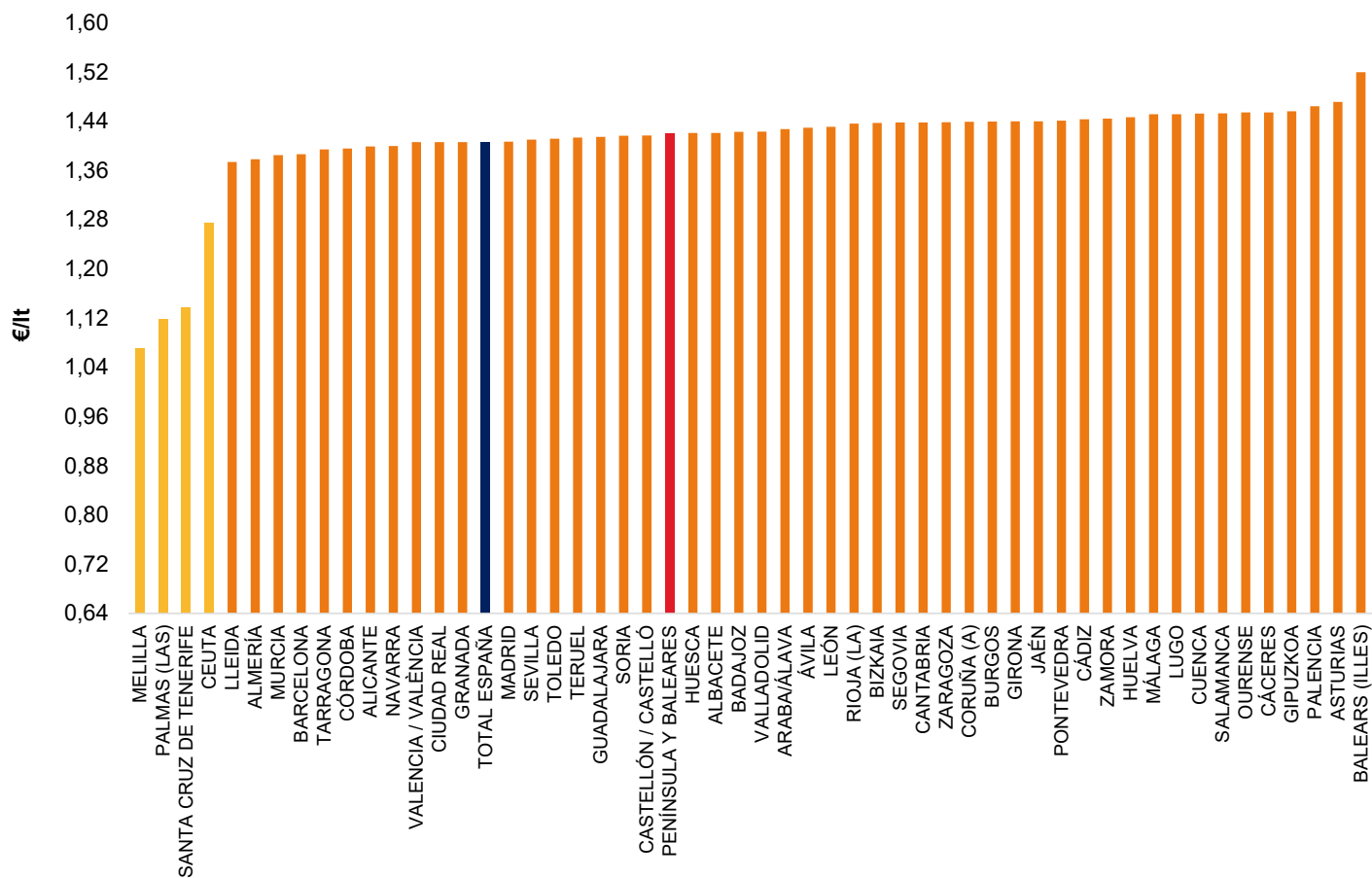
Nota: Diagrama box-plot o también denominado diagrama de cajas o bigotes. Para cada provincia se representa el precio medio del mes analizado de cada una de las estaciones de servicio existentes en la provincia con disponibilidad de precios (por ejemplo, en la vertical de una provincia P con N estaciones de servicio con precios disponibles, se representa un total de N puntos, que son los precios medios del mes analizado de cada una de la N instalaciones de la provincia).

Para cada provincia, el diagrama consta de una estructura central rectangular (denominada “caja”) y de dos estructuras lineales que se ubican en la parte inferior y superior de la caja (denominadas “bigotes”). Los N precios de la provincia se ubican por lo general entre la caja y los dos bigotes. En concreto, en la caja tienen cabida los precios de la mitad de las estaciones de servicio de la provincia (50% de los N precios) y en cada uno de los bigotes la cuarta parte de las instalaciones (25% de los N precios en cada bigote). La distancia entre los extremos de ambos bigotes muestra el rango de variación de precios de la provincia. La longitud de los bigotes, junto con la altura de la caja, permiten extraer conclusiones sobre el nivel de concentración de precios en la provincia (las provincias con más variabilidad de precios son aquellas que presentan cajas y bigotes más amplios).

Los puntos que, en ocasiones, se observan por encima o por debajo de los extremos de los bigotes se denominan “outliers” y responden a las estaciones de servicio que muestran unos precios promedio mensuales que se diferencian notablemente del resto de las instalaciones de suministro de la provincia.

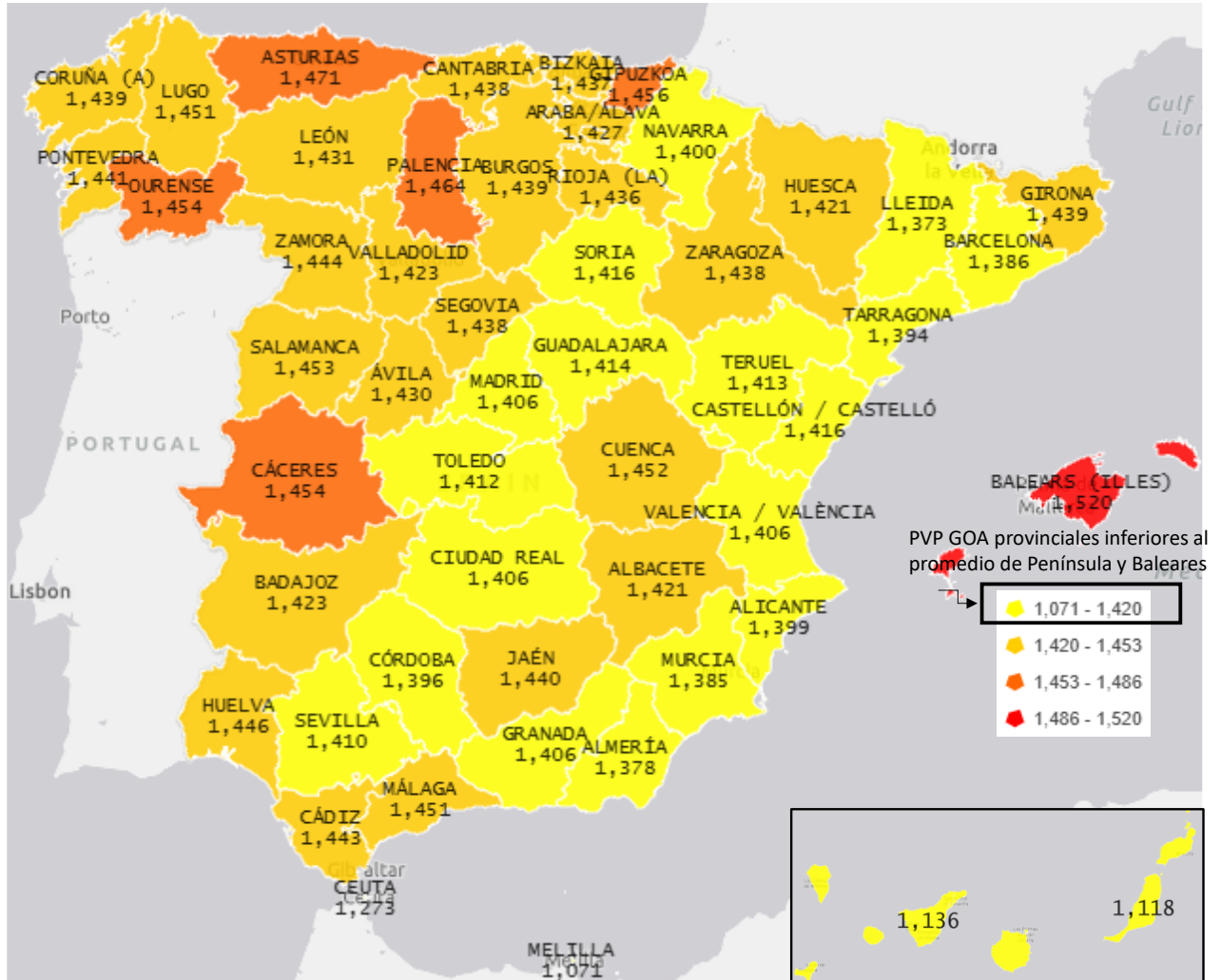
Dentro de cada caja se observa una línea continua y otra discontinua. La línea continua representa la mediana, es decir, el precio que deja por encima y por debajo el mismo número de instalaciones, mientras que la línea discontinua es el precio promedio mensual de la gasolina 95 en la provincia. Por su parte, la línea discontinua que cruza todo el diagrama es el precio promedio de la gasolina 95 en el total de España en el mes de análisis.

Figura 20: Precios de venta al público del gasóleo A por provincias. Septiembre 2025



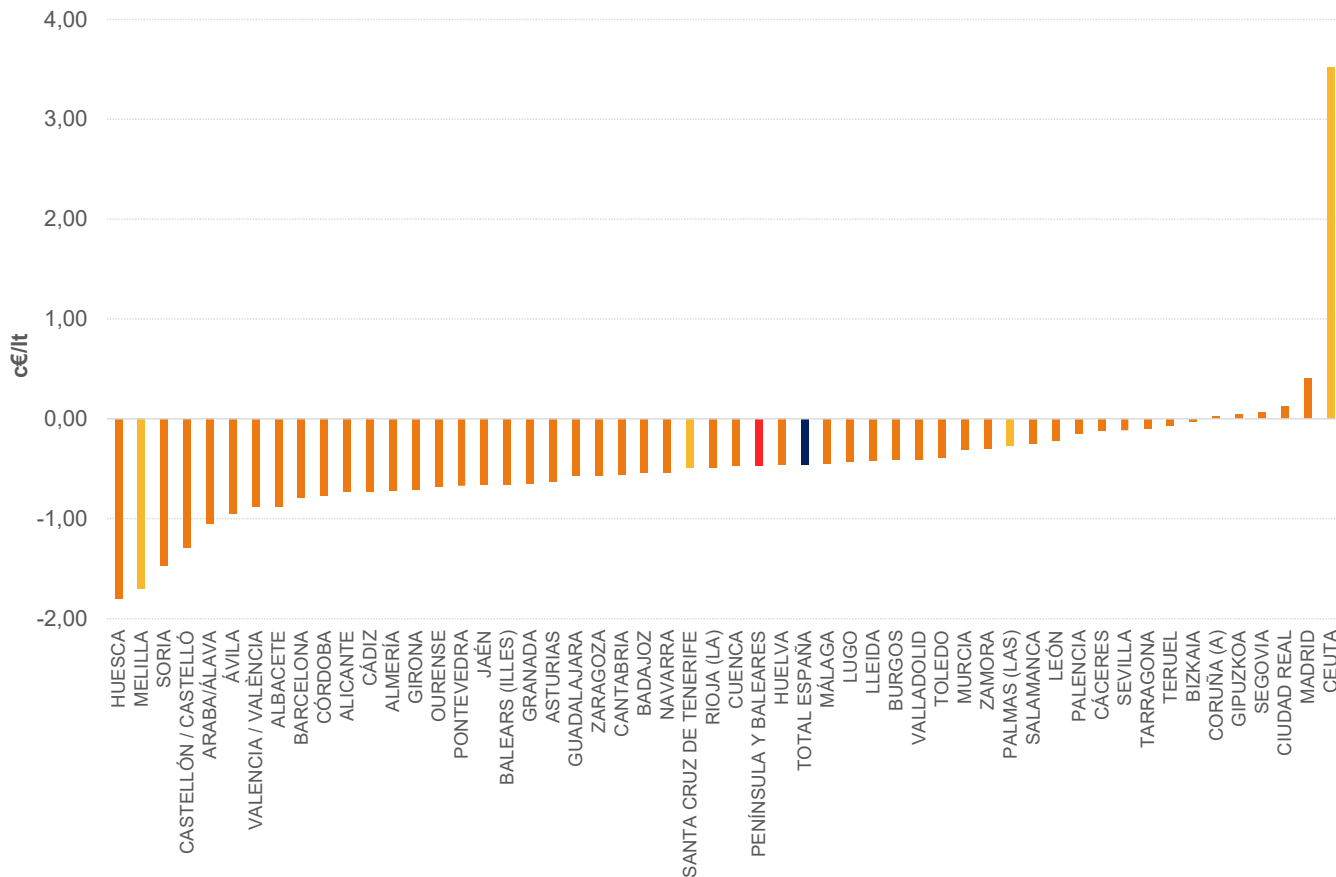
Fuente: Dirección de Energía, CNMC

Figura 21: Mapa de calor de los precios de venta al público del gasóleo A por provincias. Septiembre 2025



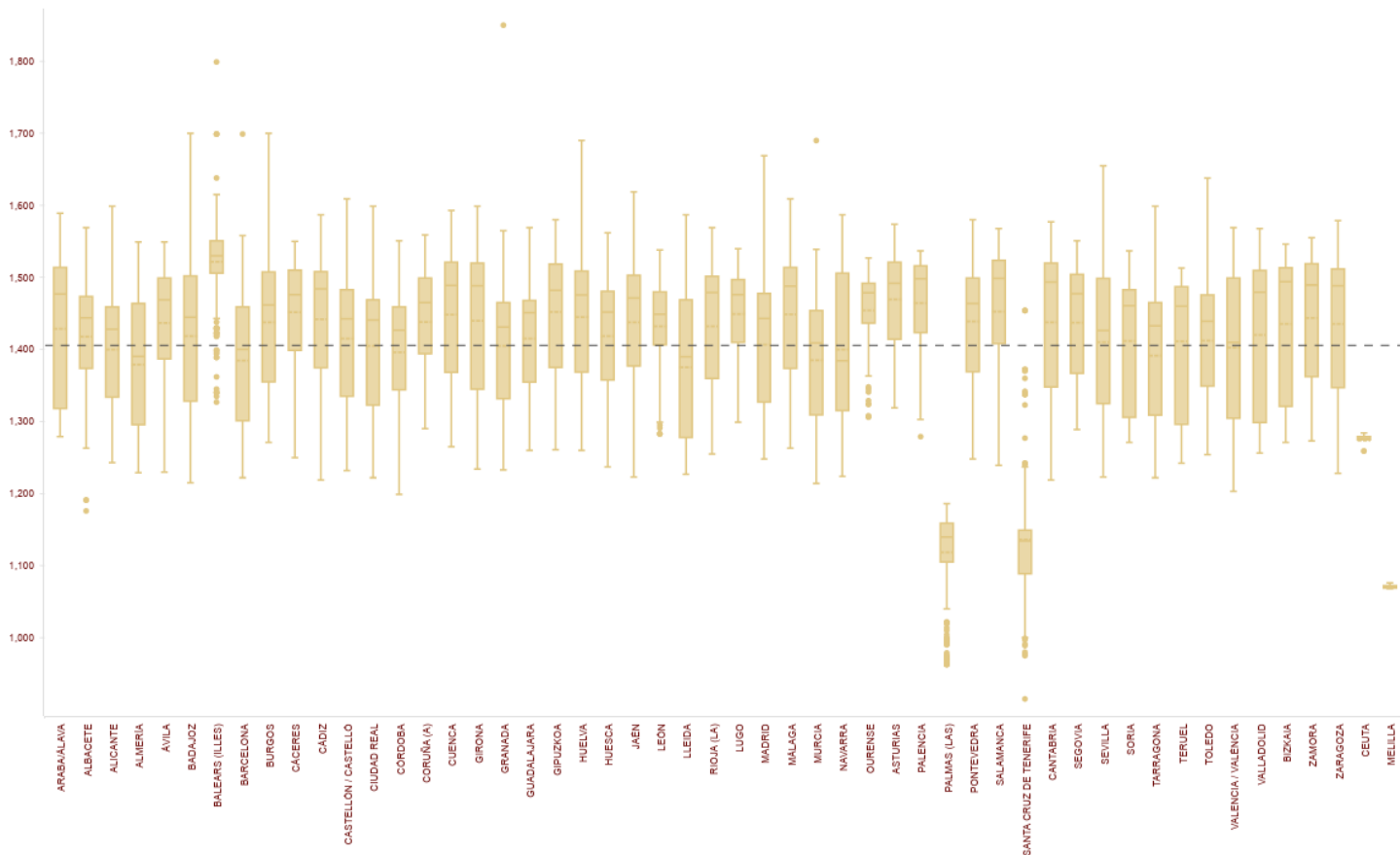
Fuente: Dirección de Energía, CNMC

Figura 22: Variación de los precios de venta al público del gasóleo A por provincias. Sep-25 vs. Ago-25



Fuente: Dirección de Energía, CNMC

Figura 23: Diagrama box-plot de los precios de venta al público de las estaciones de servicio de cada provincia. Gasóleo A. Septiembre 2025



Fuente: Dirección de Energía, CNMC

Nota: Diagrama box-plot o también denominado diagrama de cajas o bigotes. Para cada provincia se representa el precio medio del mes analizado de cada una de las estaciones de servicio existentes en la provincia con disponibilidad de precios (por ejemplo, en la vertical de una provincia P con N estaciones de servicio con precios disponibles, se representa un total de N puntos, que son los precios medios del mes analizado de cada una de la N instalaciones de la provincia).

Para cada provincia, el diagrama consta de una estructura central rectangular (denominada “caja”) y de dos estructuras lineales que se ubican en la parte inferior y superior de la caja (denominadas “bigotes”). Los N precios de la provincia se ubican por lo general entre la caja y los dos bigotes. En concreto, en la caja tienen cabida los precios de la mitad de las estaciones de servicio de la provincia (50% de los N precios) y en cada uno de los bigotes la cuarta parte de las instalaciones (25% de los N precios en cada bigote). La distancia entre los extremos de ambos bigotes muestra el rango de variación de precios de la provincia. La longitud de los bigotes, junto con la altura de la caja, permiten extraer conclusiones sobre el nivel de concentración de precios en la provincia (las provincias con más variabilidad de precios son aquellas que presentan cajas y bigotes más amplios).

Los puntos que, en ocasiones, se observan por encima o por debajo de los extremos de los bigotes se denominan “outliers” y responden a las estaciones de servicio que muestran unos precios promedio mensuales que se diferencian notablemente del resto de las instalaciones de suministro de la provincia.

Dentro de cada caja se observa una línea continua y otra discontinua. La línea continua representa la mediana, es decir, el precio que deja por encima y por debajo el mismo número de instalaciones, mientras que la línea discontinua es el precio promedio mensual del gasóleo A en la provincia. Por su parte, la línea discontinua que cruza todo el diagrama es el precio promedio del gasóleo A en el total de España en el mes de análisis.

6.2. Margen bruto de distribución

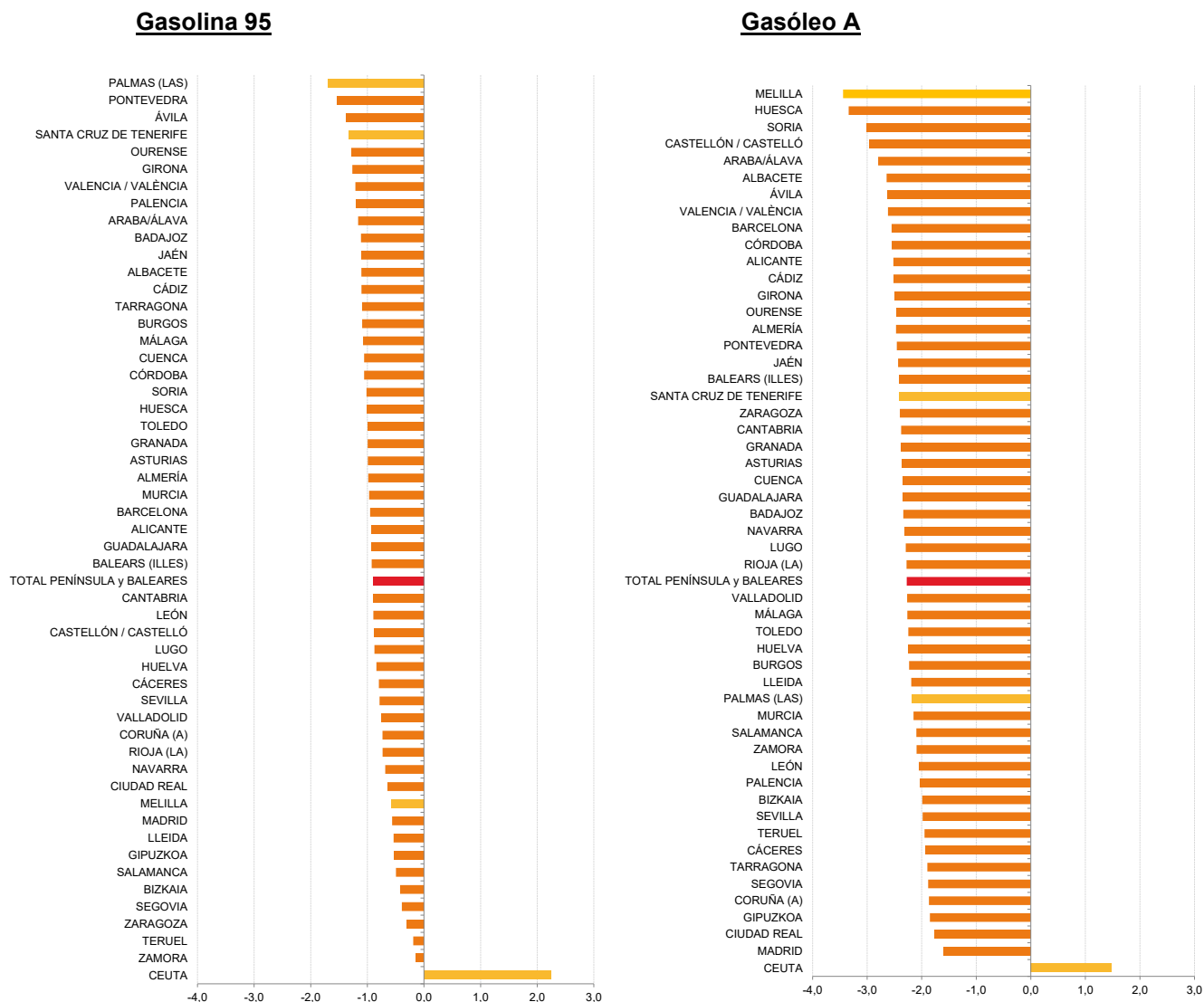
En relación con la gasolina 95, en un entorno general de descenso del margen bruto en septiembre de 2025, en Pontevedra, Ávila y Ourense se registraron las bajadas peninsulares más significativas. Por su parte, los descensos más reducidos tuvieron lugar en Zamora, Teruel y Zaragoza.

Con respecto a los territorios extra peninsulares distintos de Baleares y para este mismo carburante, los descensos de margen en Las Palmas y Santa Cruz de Tenerife se situaron en la parte alta del ranking y los de Melilla en la parte baja. En Ceuta, al contrario que en todo el territorio nacional, los márgenes aumentaron.

En gasóleo A, en un entorno de descenso generalizado del margen bruto, aún más acusado que en gasolina 95, las provincias peninsulares donde más se redujo fueron Huesca, Soria y Castellón. Entre las provincias con las bajadas más moderadas destacaron Madrid, Ciudad Real y Gipuzkoa.

Los territorios extra peninsulares distintos de Baleares, excepto Ceuta, también experimentaron descensos en el margen bruto del gasóleo A. Melilla fue el territorio nacional con mayor bajada en el margen. Los descensos de Santa Cruz de Tenerife se situaron en la parte media del ranking, mientras que los de Las Palmas fueron inferiores al promedio en Península y Baleares.

Figura 24: Variación del margen bruto de distribución por provincias (c€/lt). Gasolina 95 y Gasóleo A. Sep-25 vs. Ago-25



Fuente: Dirección de Energía, CNMC

7. ANÁLISIS AD HOC: ISLAS CANARIAS

El boletín mensual de la distribución de carburantes dedica su análisis ad hoc de este mes a la distribución de carburantes en Islas Canarias. Inicialmente, se expondrán las características censales de la red de estaciones de servicio en el archipiélago para, posteriormente, pasar a analizar la evolución de los precios del gasóleo A, por ser este el carburante más representativo y con mayor venta.

El mercado de la distribución minorista de carburantes a través del canal de estaciones en las Islas Canarias, cuyo carácter de mercado geográfico relevante es reconocido, ya fue objeto de análisis en el boletín mensual de septiembre 2020. Dada la evolución de la red, así como las diversas sendas de precios desde entonces, se estima oportuno un nuevo análisis del mercado de la distribución de carburantes en Islas Canarias.

Además de las peculiaridades geográficas del archipiélago por su condición como tal y por ser considerado por la UE como territorio ultraperiférico¹⁰, la distribución de carburantes goza de un régimen fiscal distinto al de Península y Baleares, tal y como se detallan en las notas al pie número 3, 5 y 9 de este boletín, a saber:

- La carga fiscal que soportan los carburantes de automoción en Canarias es significativamente inferior a la de las provincias peninsulares y las islas Baleares. En concreto, los impuestos que gravan los carburantes en las Islas Canarias son: impuesto especial (0,265 €/lt para la gasolina 95 y 0,222 €/lt para el gasóleo A), arbitrio canario (0,007 €/lt para la gasolina 95 y 0,0065 €/lt para el gasóleo A) y la exacción de los cabildos (0,0079 €/lt en La Gomera y El Hierro y 0,02 €/lt en el resto de islas). Así, en total, los impuestos que gravan la gasolina 95 en las Islas Canarias ascienden a 0,2799 €/lt en La Gomera y El Hierro y a 0,2920 €/lt en el resto de las islas. Por su parte, los impuestos que gravan el gasóleo A totalizan 0,2364 €/lt en La Gomera y El Hierro y 0,2485 €/lt en el resto del archipiélago. Adicionalmente, a los carburantes en Península y Baleares se les aplica un IVA del 21%. El impuesto equivalente al IVA de Península y Baleares es en Canarias el IGIC (0%).
- A efectos de exposición y de cálculo, el PVP promedio de Canarias no incluye la bonificación extraordinaria y temporal aplicable, bajo ciertas condiciones, a los carburantes comercializados en las islas no capitalinas (La Palma, La Gomera, El Hierro, Fuerteventura y Lanzarote), establecida en la Ley 5/2024, de 26 de diciembre, de Presupuestos Generales de la Comunidad Autónoma de Canarias

¹⁰ Artículo 349 TFUE.

para 2025 (Boletín Oficial de Canarias de 30 de diciembre de 2024). La bonificación empezó a aplicarse con efectos 1 de febrero de 2025 y su cuantía, así como las islas en la que se aplica, se actualiza trimestralmente

CARACTERIZACIÓN DE LA RED DE ESTACIONES DE SERVICIO DE LAS ISLAS CANARIAS

Según el Censo de instalaciones de suministro del Ministerio para la Transición Ecológica y el Reto Demográfico¹¹, a 30 de septiembre de 2025 se encuentran operativas un total de **502 estaciones de servicio en el archipiélago canario**.

En el conjunto del archipiélago **predominan las instalaciones del Grupo DISA**, compuesto por las divisiones DISA RED DE SERVICIOS PETROLIFEROS y DISA RETAIL ATLÁNTICO, que ostentan el 36,3% del total de estaciones de servicio de las Islas Canarias. Le siguen las de MOEVE (16,7%), INDEPENDIENTES (14,9%), REPSOL (13,9%) y BP (11,8%). La cuota en número de instalaciones del resto de operadores presentes en las Islas (PETRÓLEOS ARCHIPIÉLAGO, PETROLÍFERA CANARIA y GRUPO INSULAR OCÉANO¹²) totaliza un 6,4% del mercado canario.

La siguiente figura muestra la caracterización completa de la red de estaciones de servicio de Islas Canarias y se compara el porcentaje de presencia de cada operador en las islas con el que dispone en el conjunto de la Península y Baleares. Se observa, **en términos comparativos con el total peninsular, una notable menor presencia de instalaciones INDEPENDIENTES, una sensible inferior presencia de REPSOL y una mayor presencia de MOEVE y BP**. La participación del grupo DISA es, obviamente, muy superior en Islas Canarias que la que tiene en el conjunto de Península y Baleares bajo la división DISA PENÍNSULA. Es también reseñable que **BALLENOIL**, empresa del Grupo MOEVE, **no está presente en Canarias**.

¹¹ Censo construido a partir de la obligación de información establecida en la Orden ITC/2308/2007, de 25 de julio, por la que se determina la forma de remisión de información al Ministerio de Industria, Turismo y Comercio sobre las actividades de suministro de productos petrolíferos.

¹² GRUPO INSULAR OCÉANO ostentó la condición operador al por mayor de productos petrolíferos del 15-oct-11 al 31-ene-19 (<https://sede.cnmc.gob.es/listado/censo/22>). No obstante, el Censo construido a partir de la Orden ITC/2308/2007, mantiene esta condición a efectos censales. En consecuencia, en el análisis contenido en este epígrafe sus instalaciones serán consideradas como instalaciones pertenecientes a este operador, aunque de facto sean independientes.

Figura 25: Caracterización de la red de estaciones de servicio de Islas Canarias. Sep-25

	nº EES en Canarias	% red Canarias	% red Península y Baleares
Grupo DISA	182	36,3%	---
DISA RED DE SERVICIOS PETROLIFEROS, S.A.	136	27,1%	---
DISA RETAIL ATLANTICO, S.L.U	46	9,2%	---
EMPRESAS DEL GRUPO MOEVE	84	16,7%	10,7%
TITULARES DE INSTALACIONES DE DISTRIBUCIÓN AL POR MENOR	75	14,9%	45,3%
EMPRESAS DEL GRUPO REPSOL	70	13,9%	25,9%
BP OIL ESPAÑA S.A.U.	59	11,8%	5,2%
PETRÓLEOS ARCHIPIÉLAGO, S.A.	18	3,6%	---
PETROLIFERA CANARIA S.A.	7	1,4%	---
GRUPO INSULAR OCÉANO S.LU.	7	1,4%	---
Total EES censadas y operativas	502		

Fuente: Dirección de Energía, CNMC

La figura anterior se complementa con la figura 26, que muestra la distribución de las estaciones de servicio de Canarias por situación y operador; la figura 27, en la que se detalla el desglose por rótulo de las estaciones INDEPENDIENTES; y las figuras 28 y 29, que presenta la localización geográfica de todo el conjunto de instalaciones de las Islas Canarias.

De la distribución por situación (figura 26) se desprende que, en Islas Canarias, las **estaciones se ubican principalmente en carretera** (38,9% del total de instalaciones) **y en zonas de influencia urbana** (21,3%), siendo estos porcentajes superiores a los del promedio de Península y baleares (28,2% y 12,8%, respectivamente). Por el contrario, el porcentaje en Canarias es inferior en cooperativas (1,2% frente al 9,0%) y en hipermercados (1,6% frente al 3,7%).

Atendiendo al rótulo (figura 27), se observa que las redes independientes predominantes son las de PLENERGY (15), PETROPRIX (13) y PCAN (11). El grupo "OTROS", que está conformado por instalaciones de rótulo no recurrente, representa un porcentaje relevante, pero no mayoritario del total de independientes (21,3%). Es reseñable el hecho de que las **marcas independientes relevantes, como PLENERGY y PETROPRIX, están presentes en Islas Canarias.**

Figura 26: Caracterización de la red de estaciones de servicio en Islas Canarias por situación y operador. Septiembre 2025

SITUACION_DES	Recuento de ID EESS
Autopista o autovía	34
BP	7
GRUPO DISA	9
INDEPENDIENTES	1
MOEVE	9
REPSOL	8
Carretera	195
BP	26
GRUPO DISA	62
GRUPO INSULAR OCÉANO	2
INDEPENDIENTES	15
MOEVE	43
PETRÓLEOS ARCHIPIÉLAGO	12
PETROLIFERA CANARIA	3
REPSOL	32
Ciudad de más de 50.000 hab.	59
BP	12
GRUPO DISA	20
INDEPENDIENTES	11
MOEVE	8
PETRÓLEOS ARCHIPIÉLAGO	1
PETROLIFERA CANARIA	2
REPSOL	5
Ciudad de menos de 50.000 hab.	74
BP	5
GRUPO DISA	29
INDEPENDIENTES	18
MOEVE	9
PETRÓLEOS ARCHIPIÉLAGO	1
PETROLIFERA CANARIA	1
REPSOL	11
Cooperativa, asociación de agricultores o asociación de transportistas	6
BP	1
GRUPO DISA	2
MOEVE	3
Hipermercados	8
GRUPO DISA	3
INDEPENDIENTES	3
PETRÓLEOS ARCHIPIÉLAGO	2
Rural	20
BP	1
GRUPO DISA	10
GRUPO INSULAR OCÉANO	1
INDEPENDIENTES	2
PETRÓLEOS ARCHIPIÉLAGO	1
REPSOL	5
Zona de influencia urbana	106
BP	7
GRUPO DISA	47
GRUPO INSULAR OCÉANO	4
INDEPENDIENTES	25
MOEVE	12
PETRÓLEOS ARCHIPIÉLAGO	1
PETROLIFERA CANARIA	1
REPSOL	9
Total	502

Fuente: Dirección de Energía, CNMC

Figura 27: Caracterización de la red de estaciones de servicio INDEPENDIENTES en Islas Canarias por rótulo. Septiembre 2025

RÓTULO AGRUPADO	Recuento de ID_EESS
<input checked="" type="checkbox"/> CANARY OIL	5
<input checked="" type="checkbox"/> CEPSA	1
<input checked="" type="checkbox"/> GMOIL	2
<input checked="" type="checkbox"/> H2EXAGON	5
<input checked="" type="checkbox"/> OCÉANO	4
<input type="checkbox"/> OTROS	16
CANARY GREEN CORNER, SL	1
COMBUSTIBLES CANARIOS	1
DEL VALLE COMBUSTIBLES, S.L.	1
EL ESCOBONAL	1
ES ARTENARA	1
ES TAXLAGUNA	1
ESTACIÓN ABADES KM 44	1
ESTACIÓN DE SERVICIO EL GOMERO	1
ESTACION PLAYA BLANCA	1
FAST FUEL GORO	1
MARINA RUBICON	1
MERCASOSA	1
PUERTO RICO, S.A	1
RED DE COMBUSTIBLES CANARIOS	1
SAN SEBASTIAN	1
TEXACO	1
<input checked="" type="checkbox"/> PCAN	11
<input checked="" type="checkbox"/> PETROPRIX	13
<input checked="" type="checkbox"/> PLENERGY	15
<input checked="" type="checkbox"/> SANTANA DOMÍNGUEZ	3
Total	75

Nota: La estación de rótulo CEPSA que se muestra como Independiente responde a un error censal.

Fuente: Dirección de Energía, CNMC.

En cuanto a la localización geográfica (figuras 28 y 29), **la red de estaciones de servicio canaria está extendida por todo el archipiélago**, si bien las islas capitalinas (Tenerife y Gran Canaria) concentran casi el 80% de las instalaciones del total.

Figura 28: Distribución de las estaciones de servicio en Canarias por isla. Septiembre 2025

PROVINCIA	Recuento de ID_EESS
PALMAS (LAS)	258
GRAN CANARIA	183
LANZAROTE	46
FUERTEVENTURA	29
SANTA CRUZ DE TENERIFE	244
TENERIFE	212
LA PALMA	21
LA GOMERA	7
EL HIERRO	4
Total	502

Fuente: Dirección de Energía, CNMC

Figura 29: Mapa de localización de las estaciones de servicio en Islas Canarias según rótulo. Septiembre 2025



Fuente: Dirección de Energía, CNMC

Figura 30: Distribución de las estaciones de servicio en Islas Canarias por isla y operador. Septiembre 2025

ISLA	Recuento de ID_EESS
TENERIFE	212
GRUPO DISA	75
MOEVE	36
REPSOL	30
INDEPENDIENTES	26
BP	23
PETRÓLEOS ARCHIPIÉLAGO	15
PETROLIFERA CANARIA	4
GRUPO INSULAR OCÉANO	3
GRAN CANARIA	183
GRUPO DISA	59
INDEPENDIENTES	34
BP	31
MOEVE	31
REPSOL	24
GRUPO INSULAR OCÉANO	2
PETRÓLEOS ARCHIPIÉLAGO	1
PETROLIFERA CANARIA	1
LANZAROTE	46
GRUPO DISA	17
MOEVE	10
REPSOL	10
INDEPENDIENTES	7
BP	1
PETRÓLEOS ARCHIPIÉLAGO	1
FUERTEVENTURA	29
GRUPO DISA	12
MOEVE	5
REPSOL	5
INDEPENDIENTES	4
BP	2
PETROLIFERA CANARIA	1
LA PALMA	21
GRUPO DISA	12
BP	2
INDEPENDIENTES	2
MOEVE	2
PETRÓLEOS ARCHIPIÉLAGO	1
PETROLIFERA CANARIA	1
REPSOL	1
LA GOMERA	7
GRUPO DISA	4
GRUPO INSULAR OCÉANO	2
INDEPENDIENTES	1
EL HIERRO	4
GRUPO DISA	3
INDEPENDIENTES	1
Total	502

Fuente: Dirección de Energía, CNMC

En cuanto a las características de las instalaciones de por isla (figura 30), cabe destacar:

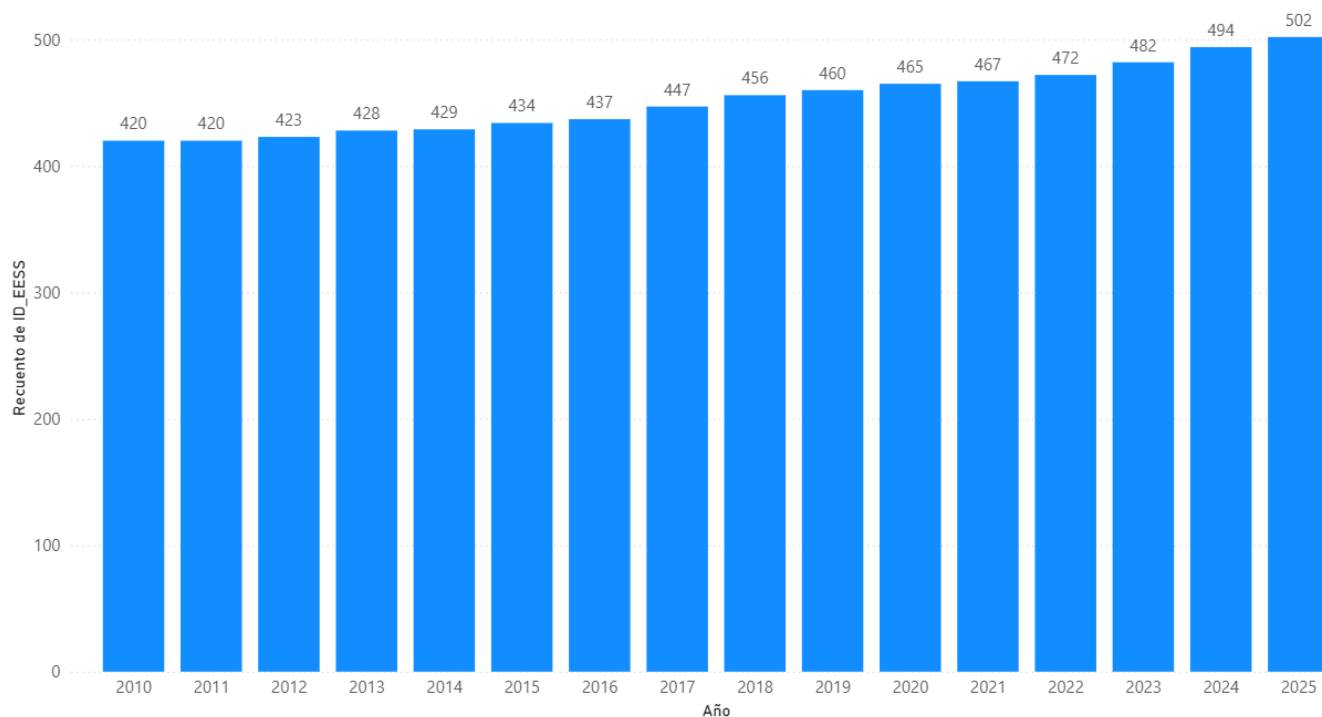
- **El Grupo DISA es el predominante en todas las islas.**
- **En todas las islas hay presencia de INDEPENDIENTES**, incluidas La Gomera y El Hierro, esta última desde marzo de 2025, cuando se abrió una estación independiente.
- **En Lanzarote, La Gomera, La Palma, Fuerteventura y El Hierro, la presencia del Grupo DISA es superior a la que ostenta en el conjunto de las Islas Canarias.** Su cuota de mercado, en número de instalaciones, en estas islas se sitúa en el 36,9%, 57,1%, 57,1%, 41,4% y 75,0%, respectivamente (vs. el 36,3% de presencia en el total de la Comunidad Autónoma).
- **En Tenerife y Gran Canaria, la presencia del Grupo DISA es inferior a la que ostenta en el conjunto de las Islas Canarias** (35,3% y 32,2% vs. 36,3%). En estas islas la presencia de otros operadores y de los minoristas independientes es más significativa que en el resto. Así, en Tenerife destaca la presencia MOEVE, REPSOL, INDEPENDIENTES y BP, y en Gran Canaria, la importante presencia de INDEPENDIENTES, BP y MOEVE.
- **Las islas con mayor porcentaje de instalaciones INDEPENDIENTES son El Hierro (25,0%), Gran Canaria (18,6%) y Lanzarote (15,2%).**

EVOLUCIÓN DEL CENSO DE ESTACIONES DE SERVICIO EN ISLAS CANARIAS

La siguiente figura muestra la evolución del número de estaciones de servicio en Canarias desde 2010 hasta enero de 2025. En general, se observa una **evolución creciente y sostenida** especialmente desde 2015. Los años con mayor crecimiento fueron 2024 (+12 puntos de venta) y 2017 y 2023 (ambos con +10 puntos de venta) En 2025 el crecimiento fue de +8 puntos de venta.

La red de estaciones de servicio en Canarias ha crecido a un ritmo inferior al del total de la red peninsular. En el periodo 2013-2025, la red ha crecido un +17% en número de puntos de venta, frente al +23% registrado en el total de Península y Baleares. Este crecimiento, como se ha señalado, continua en 2025 y este año ha sido porcentualmente superior al de Península y Baleares (1,6% frente al 0,6%).

Figura 31: Evolución del número de estaciones de servicio en Islas Canarias. Periodo 2010-2025



Nota: Datos a 31 de diciembre de cada año, excepto 2025 a 30 de septiembre.

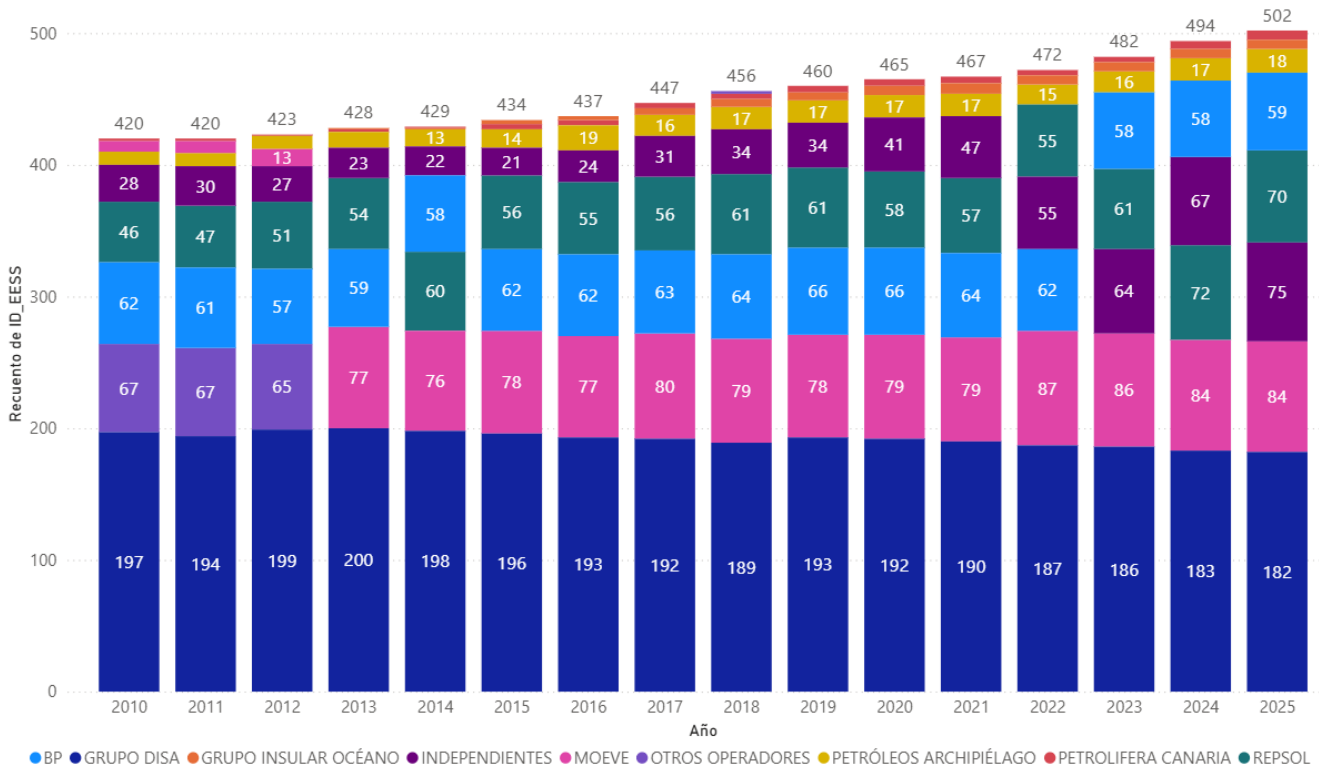
Fuente: Dirección de Energía, CNMC

La evolución por operador se detalla en la figura 32, a destacar:

- **La presencia del operador principal, GRUPO DISA** (DISA RED DE SERVICIOS PETROLÍFEROS y DISA RETAIL), **ha disminuido** en general, salvo años puntuales, en porcentaje y en número a lo largo de toda la serie analizada. En 2013 las estaciones de DISA representaban el 46,7% de la red canaria frente al 36,3 que suponen en la actualidad.
- Al igual que ha sucedido en la mayoría de las provincias de España, con el paso del tiempo, **las INDEPENDIENTES han ido aumentando paulatinamente su presencia en el archipiélago**, desde el 5,4% que representaban en 2013 hasta el 14,9% que ostentan en la actualidad. Los mayores incrementos tuvieron lugar en los años 2023 (+9 estaciones), 2022 y 2025 (+8 estaciones).
- A pesar del aumento de las estaciones INDEPENDIENTES, las estaciones abanderadas en su conjunto continúan siendo ampliamente las de mayor presencia (85,1% en 2025).

- Sin considerar el GRUPO DISA, el comportamiento de los principales operadores ha sido diverso. Así, REPSOL y MOEVE han ido incrementando su red, al contrario que BP cuya red ha ido descendiendo en número muy ligeramente.

Figura 32: Evolución del número de estaciones de servicio en Islas Canarias por operador. Periodo 2010-2025



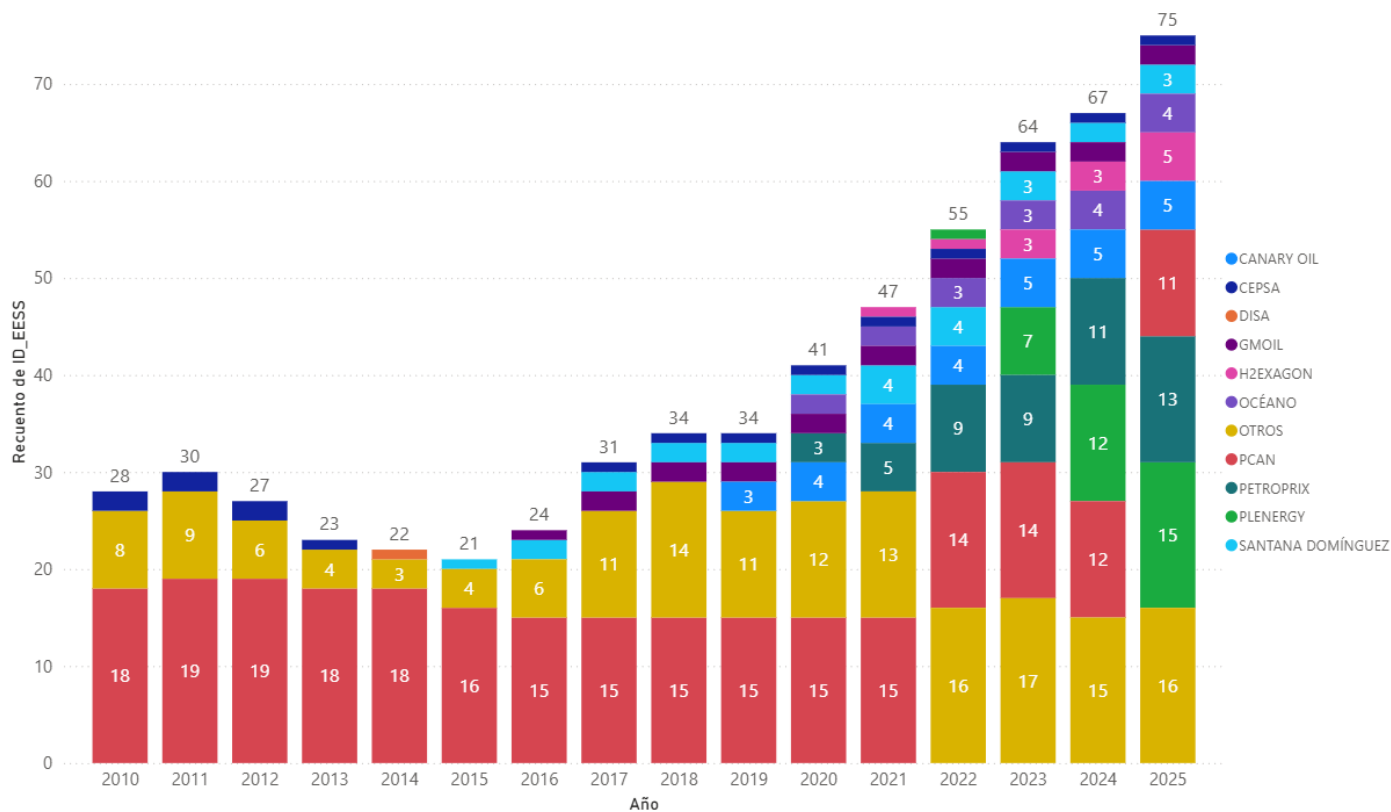
Nota: Datos a 31 de diciembre de cada año, excepto 2025 a 30 de septiembre.

Fuente: Dirección de Energía, CNMC

La figura 33 muestra el desglose de las instalaciones INDEPENDIENTES por rótulo. Destacan los siguientes hechos:

- **En Canarias existe variedad de marcas INDEPENDIENTES.** Entre las redes con un número relevante de instalaciones destacan PLENERGY, PETROPRIX y PCAN.
- El porcentaje de instalaciones con rótulo no recurrente (OTROS) en general va disminuyendo a lo largo de toda la serie, siendo en 2025 del 21,3%.
- **Existen marcas independientes específicas de las Islas Canarias con una presencia reseñable:** además de PCAN, se encuentran H2EXAGON, OCEANO, CANARY OIL y SANTANA DOMÍNGUEZ.

Figura 33: Evolución del número de estaciones de servicio INDEPENDIENTES en Islas Canarias. Desglose por rótulo. Periodo 2010-2025

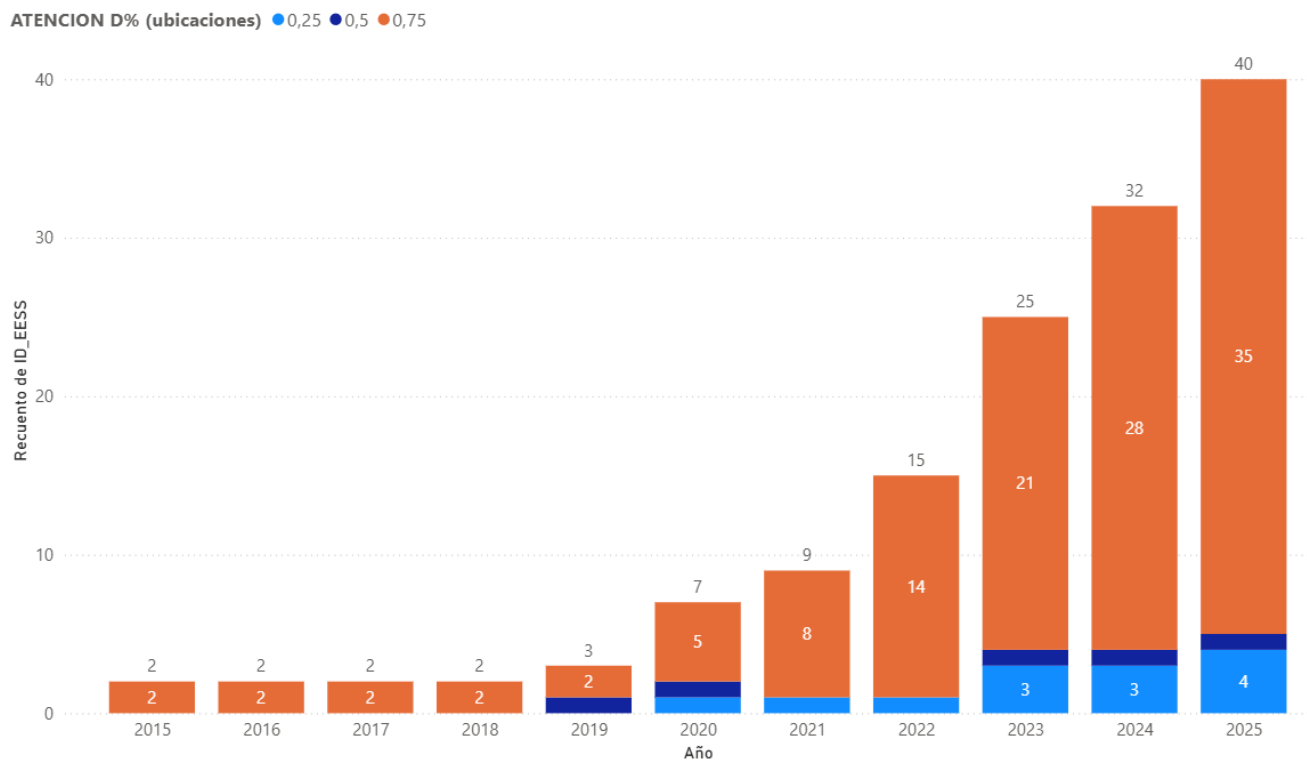


Nota: Datos a 31 de diciembre de cada año, excepto 2025 a 30 de septiembre. Los rótulos CEPSA y DISA que se muestran en la figura responden a incorrecciones censales.

Fuente: Dirección de Energía, CNMC

Al igual que en otras zonas de España, el modelo de estaciones de servicio desatendidas comenzó a crecer notablemente a partir de 2019, pasando de 3 estaciones en 2019 a 25 en 2023 y 40 en la actualidad. No obstante, **a 30 de septiembre de 2025, sólo el 8,0% de las estaciones de servicio de Canarias opera en régimen desatendido al menos la cuarta parte de su horario de apertura, porcentaje inferior al 14,8% de Península y Baleares.**

Figura 34: Evolución del número de estaciones de servicio en Islas Canarias que operan en régimen desatendido al menos un 25% de su horario de apertura. Periodo 2015-2025



Nota: Datos a 31 de diciembre de cada año, excepto 2025 a 30 de septiembre.

Fuente: Dirección de Energía, CNMC

ANÁLISIS DE PRECIOS DE LAS ESTACIONES DE SERVICIO EN ISLAS CANARIAS

De las 502 estaciones de servicio en Islas Canarias censadas y operativas, 491 informaron en septiembre de 2025 precios del gasóleo A destinado al público en general.

En consecuencia, los análisis que se muestran a continuación se realizan únicamente con los precios del gasóleo A destinado al público en general informados por estas 491 instalaciones.

Análisis de precios a nivel global (comparativa entre islas, provincias y respecto al agregado Península y Baleares)

El precio promedio del gasóleo A comercializado en el archipiélago canario es siempre inferior al precio promedio peninsular. En septiembre de 2025, el PVP promedio del gasóleo A de las estaciones de servicio de Islas Canarias (1,127 €/lt) fue inferior al promedio de Península y Baleares (1,420 €/lt) en 29,3 c€/lt. En concreto, de las 491 instalaciones con precios, 196 (40%) presentaron un precio medio inferior al promedio de Canarias y 295 (60%) un precio medio superior al promedio del archipiélago. Solo 3 estaciones, situadas en El Hierro, marcaron un precio superior al promedio de Península y Baleares.

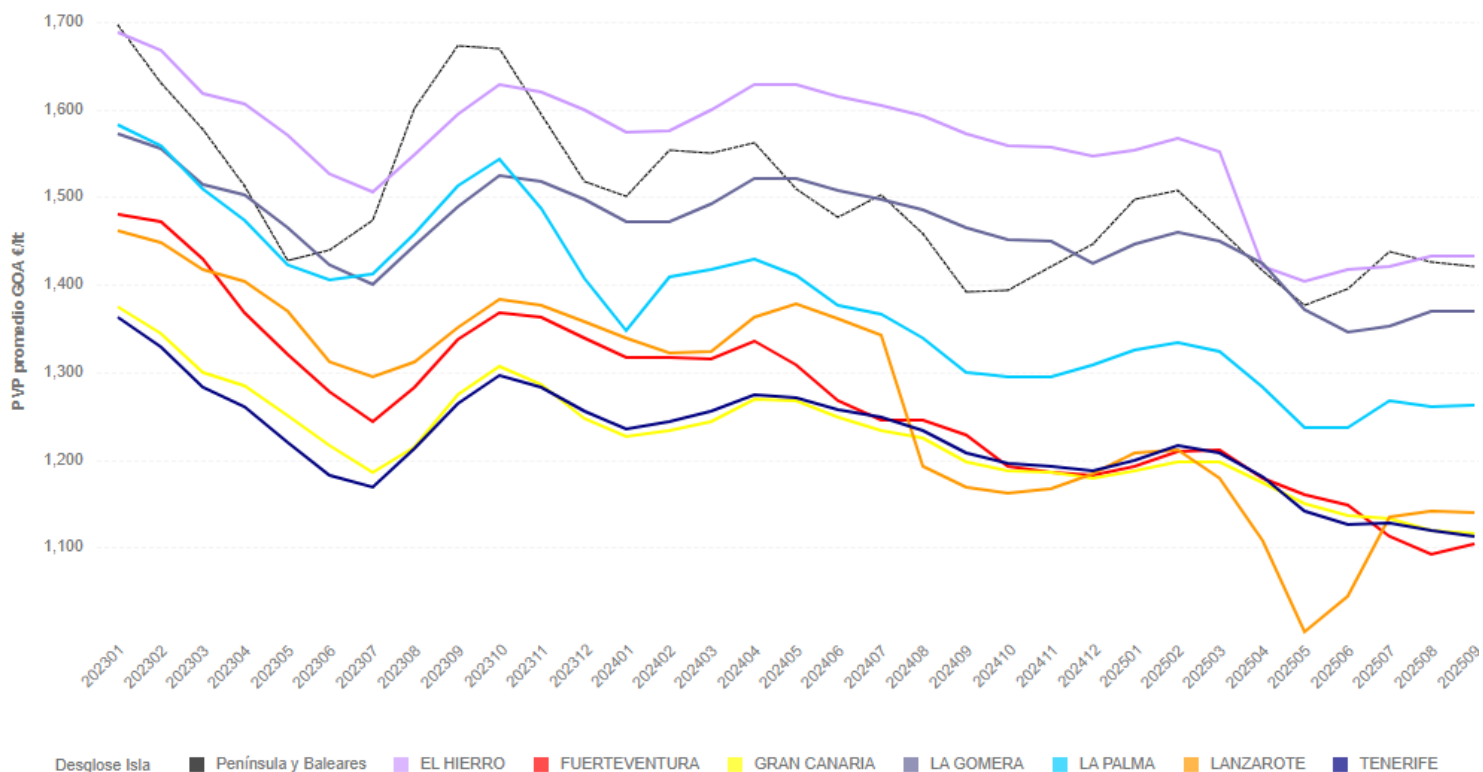
Figura 35: Estaciones de servicio de Canarias con disponibilidad de precios para el gasóleo A destinado al público en general. Septiembre 2025.



Fuente: Dirección de Energía, CNMC

Se ha analizado la evolución de los precios en Canarias y sus islas respecto al precio promedio de Península y Baleares durante el periodo 2023-2025. Las siguientes figuras muestran dicha evolución, así como las diferencias entre los distintos precios. Se observa lo siguiente:

Figura 36: Gráfico evolución de los precios medios mensuales del gasóleo A destinado al público en general en cada isla canaria y en el total Península y Baleares. Periodo 2023-septiembre 2025



Fuente: Dirección de Energía, CNMC. Península y Baleares en línea discontinua

- **Los precios en las Islas Canarias, salvo en La Gomera y, sobre todo, en El Hierro, son inferiores al promedio en Península y Baleares.** En El Hierro las diferencias parecen haberse reducido sobre todo por la apertura de una estación independiente en 2025 que ha introducido competencia en una isla donde las tres únicas instalaciones disponibles, que además marcaban precios similares, eran de DISA.
- Si bien en líneas generales, a largo plazo, la evolución tendencial del PVP es análoga en las Islas Canarias a la de Península y Baleares, se producen disparidades mensuales que acentúan la diferencia de precios con Península y Baleares y también entre islas. Así sucedió por ejemplo en junio de 2023, cuando los precios en Península y Baleares se incrementaron, y, en cambio, en la totalidad de las Islas Canarias, disminuyeron. En marzo de 2024 al contrario, los precios en Península y Baleares se redujeron y en cambio en las Islas Canarias aumentaron.

- **La apertura de instalaciones independientes y la desvinculación de DISA de algunas estaciones han aumentado la competitividad en precios en las Islas Canarias.** De forma muy remarcada en El Hierro, como arriba se ha señalado, así como en Lanzarote y Fuerteventura.
- **Lanzarote es la isla con mayor cambio en la posición relativa de sus precios respecto al resto de islas.** En julio de 2024 sus precios descendieron notablemente con respecto al resto de las islas, hasta ser marcadamente más bajos en mayo de 2025, cuando se posicionaron incluso por debajo de los precios de las islas capitalinas. **Contribuyó a este descenso de precios la apertura de dos estaciones de PLENERGY**, en julio de 2024 y febrero de 2025.
- También se observa un **cambio en la posición relativa de los precios en la isla de Fuerteventura a partir de abril de 2024**, nivelándose desde entonces con los precios de las dos islas capitalinas. En esta fecha, se produce en esta isla un cambio de gestión de una estación de servicio, tradicionalmente de DISA, que pasa a ser de REPSOL con rótulo H2GO MORRO JABLE. También disminuyeron el nivel de precios las estaciones PLENERGY y PETROPRIX abiertas en 2025.
- **Hasta mediados de 2024**, fecha de los mencionados cambios en Lanzarote y Fuerteventura, **las islas canarias con precios comparativamente más bajos respecto al resto de islas han sido Gran Canaria y Tenerife.** Tenerife fue la de precio más reducido hasta noviembre de 2023 y Gran Canaria desde ese mes hasta agosto de 2024. Lanzarote fue la isla con precios más bajos desde julio de 2024 a julio de 2025, con la excepción de tres meses (noviembre 2024 a enero 2025)
- La isla de La Palma es la que, a lo largo de todo el periodo analizado, ha mantenido unas diferencias más estables con respecto al promedio de Península y Baleares.

Figura 37: Datos evolución de los precios medios mensuales del gasóleo A destinado al público en general en cada isla canaria y en el total Península y Baleares. Periodo 2023-septiembre 2025

ID AÑO MES	202301	202302	202303	202304	202305	202306	202307	202308	202309	202310	202311	202312
Desglose Isla	Promedio de Pvp Diario CUBO	Promedio de Pvp Diario CUBO	Promedio de Pvp Diario CUBO	Promedio de Pvp Diario CUBO	Promedio de Pvp Diario CUBO	Promedio de Pvp Diario CUBO	Promedio de Pvp Diario CUBO	Promedio de Pvp Diario CUBO	Promedio de Pvp Diario CUBO	Promedio de Pvp Diario CUBO	Promedio de Pvp Diario CUBO	Promedio de Pvp Diario CUBO
Península y Baleares	1,697	1,630	1,577	1,513	1,428	1,440	1,473	1,602	1,672	1,670	1,595	1,518
EL HIERRO	1,688	1,668	1,618	1,606	1,571	1,527	1,506	1,549	1,595	1,629	1,620	1,600
FUERTEVENTURA	1,480	1,471	1,430	1,368	1,321	1,278	1,243	1,283	1,338	1,368	1,363	1,339
GRAN CANARIA	1,375	1,344	1,299	1,284	1,251	1,217	1,186	1,214	1,275	1,307	1,286	1,247
LA GOMERA	1,573	1,555	1,515	1,503	1,465	1,423	1,400	1,444	1,489	1,524	1,517	1,498
LA PALMA	1,583	1,558	1,509	1,473	1,422	1,406	1,413	1,459	1,513	1,543	1,487	1,407
LANZAROTE	1,462	1,448	1,417	1,404	1,369	1,312	1,295	1,312	1,351	1,383	1,377	1,358
TENERIFE	1,362	1,328	1,282	1,260	1,219	1,183	1,169	1,213	1,264	1,297	1,282	1,255

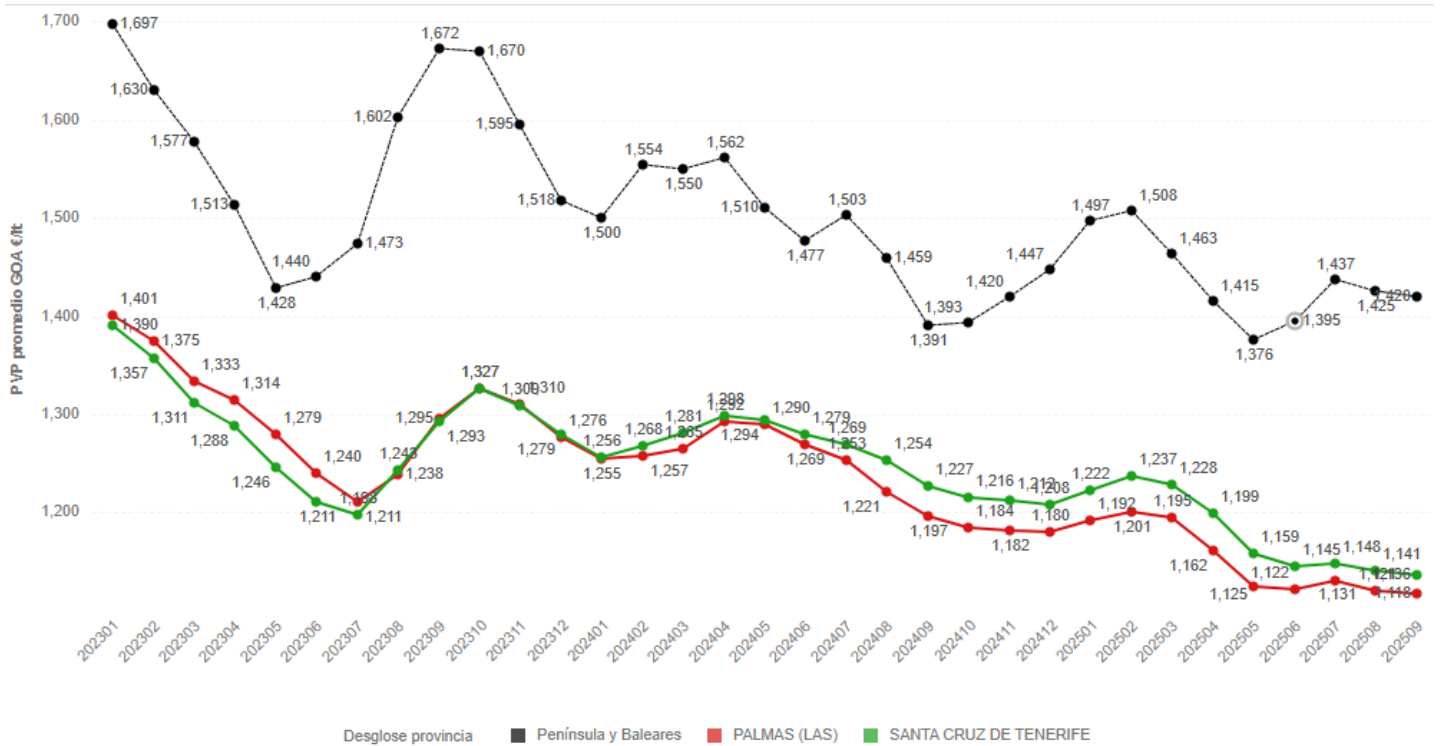
ID AÑO MES	202401	202402	202403	202404	202405	202406	202407	202408	202409	202410	202411	202412
Desglose Isla	Promedio de Pvp Diario CUBO	Promedio de Pvp Diario CUBO	Promedio de Pvp Diario CUBO	Promedio de Pvp Diario CUBO	Promedio de Pvp Diario CUBO	Promedio de Pvp Diario CUBO	Promedio de Pvp Diario CUBO	Promedio de Pvp Diario CUBO	Promedio de Pvp Diario CUBO	Promedio de Pvp Diario CUBO	Promedio de Pvp Diario CUBO	Promedio de Pvp Diario CUBO
Península y Baleares	1,500	1,554	1,550	1,562	1,510	1,477	1,503	1,459	1,391	1,393	1,420	1,447
EL HIERRO	1,574	1,576	1,600	1,629	1,628	1,615	1,605	1,592	1,573	1,559	1,557	1,546
FUERTEVENTURA	1,316	1,316	1,315	1,335	1,309	1,267	1,246	1,245	1,229	1,192	1,185	1,183
GRAN CANARIA	1,226	1,233	1,244	1,269	1,267	1,249	1,234	1,224	1,198	1,188	1,185	1,179
LA GOMERA	1,472	1,471	1,492	1,521	1,521	1,507	1,497	1,485	1,465	1,451	1,449	1,424
LA PALMA	1,347	1,408	1,418	1,429	1,410	1,377	1,366	1,339	1,300	1,294	1,295	1,308
LANZAROTE	1,339	1,322	1,323	1,363	1,378	1,361	1,342	1,193	1,168	1,162	1,167	1,184
TENERIFE	1,235	1,243	1,256	1,274	1,271	1,257	1,248	1,233	1,207	1,196	1,192	1,188

ID AÑO MES	202501	202502	202503	202504	202505	202506	202507	202508	202509
Desglose Isla	Promedio de Pvp Diario CUBO	Promedio de Pvp Diario CUBO	Promedio de Pvp Diario CUBO	Promedio de Pvp Diario CUBO	Promedio de Pvp Diario CUBO	Promedio de Pvp Diario CUBO	Promedio de Pvp Diario CUBO	Promedio de Pvp Diario CUBO	Promedio de Pvp Diario CUBO
Península y Baleares	1,497	1,508	1,463	1,415	1,376	1,395	1,437	1,425	1,420
EL HIERRO	1,554	1,567	1,551	1,421	1,404	1,417	1,421	1,433	1,433
FUERTEVENTURA	1,192	1,210	1,212	1,179	1,160	1,149	1,112	1,092	1,104
GRAN CANARIA	1,188	1,197	1,197	1,173	1,150	1,137	1,133	1,120	1,115
LA GOMERA	1,446	1,460	1,450	1,424	1,371	1,345	1,353	1,369	1,370
LA PALMA	1,325	1,333	1,324	1,282	1,236	1,237	1,267	1,260	1,263
LANZAROTE	1,208	1,211	1,179	1,107	1,004	1,045	1,134	1,142	1,140
TENERIFE	1,200	1,216	1,207	1,181	1,141	1,126	1,127	1,119	1,112

Fuente: Dirección de Energía, CNMC.

Si se analizan los precios medios por provincias canarias, se observa que, **hasta julio de 2023, los precios en Santa Cruz de Tenerife eran inferiores a los de Las Palmas. A partir de esta fecha se invierte la posición en precios de las dos provincias, tal y como se muestra en la figura 38.**

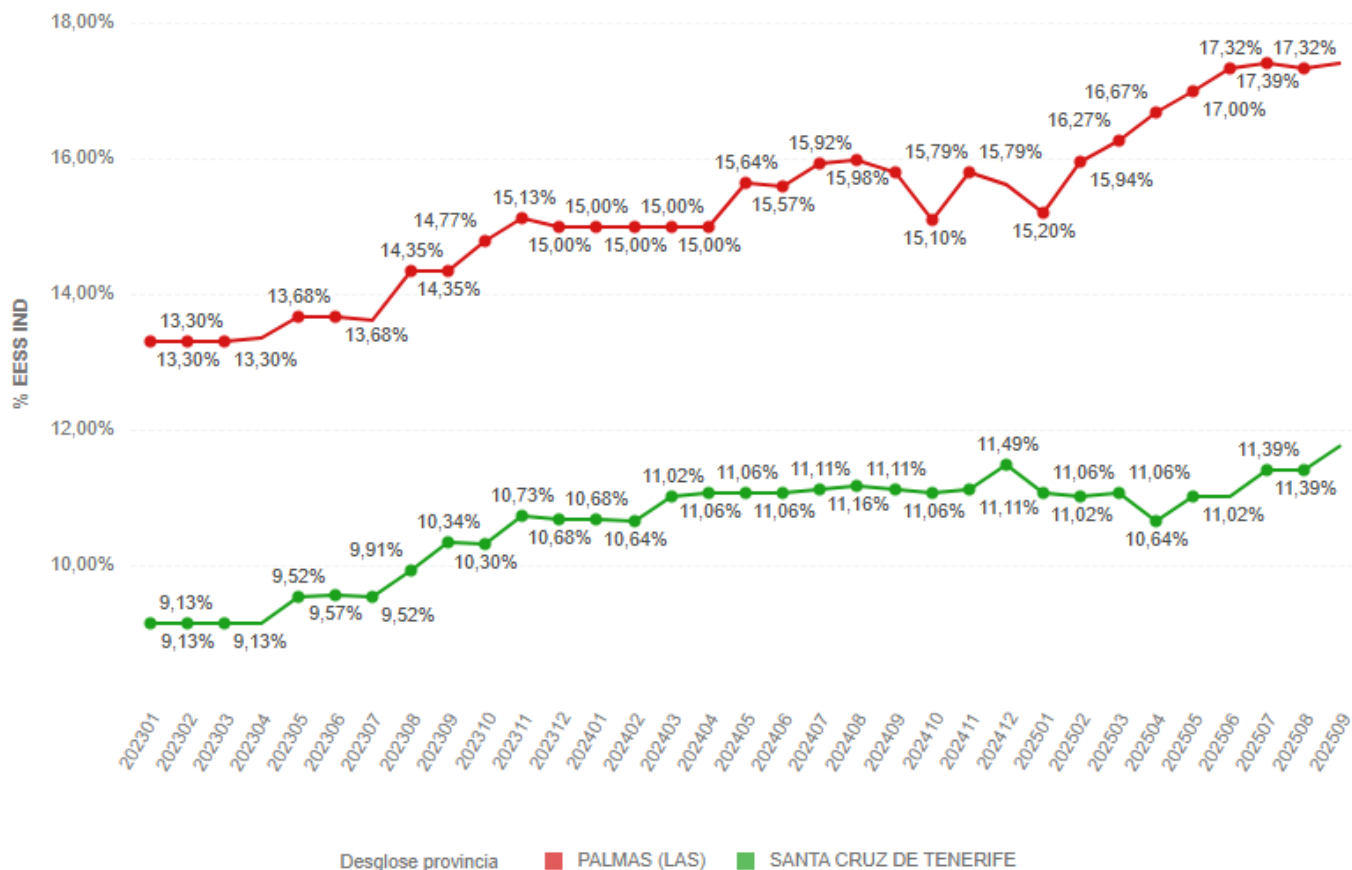
Figura 38: Gráfico evolución de los precios medios mensuales del gasóleo A destinado al público en general en cada provincia canaria y en el total Península y Baleares. Periodo 2023-septiembre 2025



Fuente: Dirección de Energía, CNMC. Península y Baleares en línea discontinua

Este cambio en la posición en precios de ambas provincias puede explicarse por el ritmo de crecimiento de la red independiente, mayor en Las Palmas que en Santa Cruz de Tenerife (ver figura 39), que ha provocado una minoración de los precios en la provincia de Las Palmas.

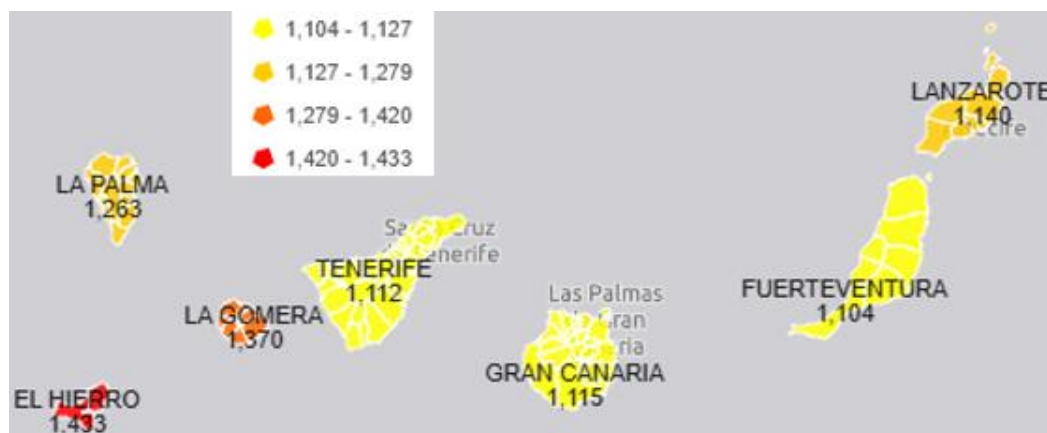
Figura 39: Porcentaje de estaciones de servicio independientes según provincia en Canarias. Periodo 2023-septiembre 2025



Fuente: Dirección de Energía, CNMC

Análisis de precios a nivel isla

Figura 40: Análisis por isla de los precios del gasóleo A destinado al público en general en Islas Canarias. Septiembre 2025



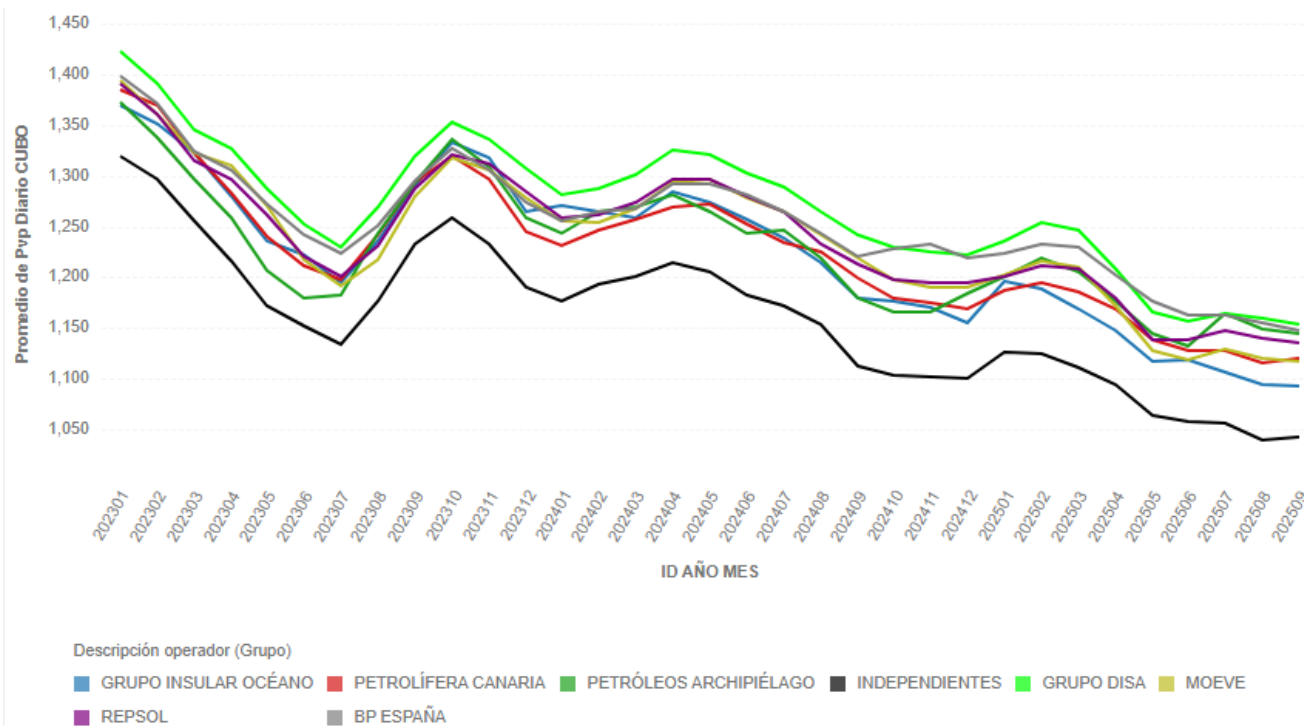
Fuente: Dirección de Energía, CNMC

La figura 40 representa los precios del gasóleo A por isla en septiembre de 2025. Tal y como se puede ver y de forma análoga a como se aportó en la evolución histórica:

- Los **precios en la isla de El Hierro son los mayores del archipiélago**, posicionándose incluso por encima del promedio de Península y Baleares (1,420 €/lt). Les siguen los precios de la isla de La Gomera y, a mayor distancia, los de La Palma y Lanzarote.
- **En las islas de Fuerteventura, Tenerife y Gran Canaria los precios son inferiores al promedio de Islas Canarias** (1,127 €/lt).
- Aunque los precios en la provincia de Las Palmas (Gran Canaria, Fuerteventura, Lanzarote), son inferiores a los de la provincia de Santa Cruz de Tenerife (Tenerife, La Gomera, La Palma y El Hierro), los precios en la isla de Tenerife son inferiores, si bien bastante similares, a los de la isla de Gran Canaria.
- En la provincia de Las Palmas, la isla con precios más altos es Lanzarote.

Análisis de precios por operador

Figura 41: Evolución de los precios diarios del gasóleo A por operador. Islas Canarias. Periodo 2023-septiembre 2025



Fuente: Dirección de Energía, CNMC

La figura 41 recoge la evolución de los precios del gasóleo A por operador en Canarias. De su observancia se desprende lo siguiente:

- **Las estaciones del grupo DISA marcan los precios más altos a lo largo de todo el periodo analizado.**
- **Las estaciones INDEPENDIENTES tienen los precios más reducidos. Las diferencias han ido en aumento desde julio de 2023.**
- Los precios de los tres operadores con capacidad de refino, REPSOL, MOEVE, y BP, no difieren mucho entre sí.
- Los operadores específicamente canarios (incluido GRUPO INSULAR OCÉANO, aunque ya no ostente la condición de operador), PETRÓLEOS ARCHIPIÉLAGO y PETROLÍFERA CANARIA marcan en algunos meses precios ligeramente más reducido que los principales operadores, pero ello no siempre es así, y no puede decirse de ellos que contribuyen a reducir los precios tal como sí hacen las INDEPENDIENTES.

Las siguientes figuras muestran el análisis de los precios por operador, isla y municipio del gasóleo A comercializado en estaciones de servicio en el mes de septiembre de 2025.

La figura 42 muestra el desglose por operador e isla, de ella se infiere que:

- Las estaciones del Grupo DISA se situaron en general en las tres primeras posiciones del ranking para casi todas las islas, con las excepciones de Lanzarote y Tenerife.
- Las estaciones de PETRÓLEOS ARCHIPIÉLAGO también marcan precios elevados en las islas en las que están presentes.
- Las estaciones INDEPENDIENTES fueron las más económicas en las islas de El Hierro, Gran Canaria, Fuerteventura y Lanzarote. En La Palma y Tenerife, los precios de la INDEPENDIENTES superaron a los de MOEVE y GRUPO INSULAR OCÉANO, respectivamente. En La Gomera, la estación INDEPENDIENTE marcó los precios más elevados junto con las instalaciones del Grupo DISA.

La figura 43 muestra los precios por municipio y el porcentaje de estaciones independientes en cada uno de ellos. **Como se ha señalado, las estaciones independientes contribuyen a la reducción de precios. Los municipios con presencia de este tipo de instalaciones tienen precios más bajos.** Este análisis es relevante sobre todo en las islas con mayor número de puntos de venta (Gran Canaria y Tenerife), ya que los municipios de las islas con precios más elevados (El Hierro, La Gomera y La Palma) se sitúan en todo caso en la parte más elevada del ranking. No obstante, para estas mismas islas con precios más elevados, los municipios más económicos son aquellos donde hay estaciones independientes.

Figura 42: Precios medios del gasóleo A por operador e isla y número de instalaciones. Canarias. Septiembre 2025

Isla desc	Descripción operador (Grupo)	Promedio de Pvp Diario CUBO	Contador censo (ID_EESS)
EL HIERRO	GRUPO DISA	1,454	3
	INDEPENDIENTES	1,370	1
	Total	1,433	4
FUERTEVENTURA	REPSOL	1,123	5
	GRUPO DISA	1,107	12
	MOEVE	1,102	4
	BP ESPAÑA	1,094	2
	PETROLÍFERA CANARIA	1,086	1
	INDEPENDIENTES	1,068	3
	Total	1,104	27
GRAN CANARIA	PETRÓLEOS ARCHIPIÉLAGO	1,163	1
	BP ESPAÑA	1,156	31
	GRUPO DISA	1,144	59
	REPSOL	1,144	23
	PETROLÍFERA CANARIA	1,129	1
	MOEVE	1,125	31
	GRUPO INSULAR OCÉANO	1,017	2
	INDEPENDIENTES	0,998	34
	Total	1,115	182
LA GOMERA	INDEPENDIENTES	1,372	1
	GRUPO DISA	1,372	4
	GRUPO INSULAR OCÉANO	1,366	2
	Total	1,370	7
LA PALMA	PETRÓLEOS ARCHIPIÉLAGO	1,323	1
	GRUPO DISA	1,307	12
	REPSOL	1,277	1
	PETROLÍFERA CANARIA	1,237	1
	INDEPENDIENTES	1,153	1
	MOEVE	1,048	2
	Total	1,263	18
LANZAROTE	PETRÓLEOS ARCHIPIÉLAGO	1,175	1
	BP ESPAÑA	1,159	1
	MOEVE	1,155	9
	GRUPO DISA	1,150	16
	REPSOL	1,139	10
	INDEPENDIENTES	1,094	7
Total	1,140	44	
TENERIFE	BP ESPAÑA	1,141	23
	PETRÓLEOS ARCHIPIÉLAGO	1,128	15
	REPSOL	1,127	30
	GRUPO DISA	1,122	75
	MOEVE	1,105	35
	PETROLÍFERA CANARIA	1,098	4
	INDEPENDIENTES	1,052	24
	GRUPO INSULAR OCÉANO	0,960	3
Total	1,112	209	
Total		1,127	491

Fuente: Dirección de Energía, CNMC

Figura 43: Precios medios del gasóleo A por municipio y porcentaje de estaciones independientes. Canarias. Septiembre 2025

Islla	MUNICIPIO	Promedio PVP GOA (€/lt)	% EES IND	Nº EES IND	Nº total EES
EL HIERRO	Valverde	1,454	0,00%		1
EL HIERRO	Frontera	1,426	33,33%	1	3
LA GOMERA	Hermigua	1,372	0,00%		1
LA GOMERA	San Sebastián de la Gomera	1,372	50,00%	1	2
LA GOMERA	Valle Gran Rey	1,372	0,00%		1
LA GOMERA	Vallehermoso	1,371	0,00%		2
LA GOMERA	Alajeró	1,36	0,00%		1
LA PALMA	Villa de Mazo	1,342	0,00%		1
LA PALMA	Tazacorte	1,34	0,00%		1
LA PALMA	Llanos de Aridane (Los)	1,338	0,00%		3
LA PALMA	Paso (El)	1,338	0,00%		2
LA PALMA	Garafía	1,323	0,00%		1
LA PALMA	Puntagorda	1,277	0,00%		1
LA PALMA	Barlovento	1,242	0,00%		1
LA PALMA	Breña Alta	1,241	0,00%		3
LA PALMA	Puntallana	1,24	0,00%		1
LA PALMA	Fuencaliente de la Palma	1,237	0,00%		1
LA PALMA	Santa Cruz de la Palma	1,198	50,00%	1	2
GRAN CANARIA	Teror	1,182	0,00%		2
GRAN CANARIA	Tejeda	1,163	0,00%		1
GRAN CANARIA	Artenara	1,159	100,00%	1	1
GRAN CANARIA	Santa Brígida	1,159	0,00%		1
GRAN CANARIA	Valleseco	1,159	0,00%		1
LANZAROTE	San Bartolomé	1,159	0,00%		1
LANZAROTE	Tegüise	1,159	0,00%		7
LANZAROTE	Tinajo	1,159	0,00%		1
TENERIFE	Vilaflor	1,159	0,00%		1
GRAN CANARIA	Arucas	1,158	0,00%		10
GRAN CANARIA	Agáete	1,155	0,00%		2
GRAN CANARIA	Aldea de San Nicolás (La)	1,155	0,00%		2
TENERIFE	Candelaria	1,154	0,00%		4
GRAN CANARIA	Mogán	1,152	20,00%	1	5
GRAN CANARIA	Firgas	1,151	0,00%		1
TENERIFE	Matanza de Acentejo (La)	1,151	0,00%		3
TENERIFE	Tacoronte	1,15	0,00%		6
LANZAROTE	Yaiza	1,149	60,00%	3	5
TENERIFE	Sauzal (El)	1,147	0,00%		5
TENERIFE	Tegüeste	1,147	0,00%		3
GRAN CANARIA	Vega de San Mateo	1,143	0,00%		2
LA PALMA	San Andrés y Sauces	1,143	0,00%		2
GRAN CANARIA	San Bartolomé de Tirajana	1,141	18,18%	2	11
LANZAROTE	Arrecife	1,141	10,00%	2	20
GRAN CANARIA	Valsequillo de Gran Canaria	1,138	0,00%		2
TENERIFE	Victoria de Acentejo (La)	1,138	0,00%		1
TENERIFE	Granadilla de Abona	1,136	9,09%	1	11
TENERIFE	Buenavista del Norte	1,129	0,00%		1
TENERIFE	Silos (Los)	1,129	0,00%		1
TENERIFE	Adeje	1,127	14,29%	2	14
FUERTEVENTURA	Oliva (La)	1,126	0,00%		3
TENERIFE	Garachico	1,126	0,00%		1
TENERIFE	Santa Úrsula	1,126	0,00%		2
TENERIFE	Fasnia	1,125	0,00%		3
GRAN CANARIA	Teide	1,123	12,90%	4	31
GRAN CANARIA	Palmas de Gran Canaria (Las)	1,122	14,29%	8	56
LANZAROTE	Haría	1,122	50,00%	1	2
TENERIFE	Arona	1,122	0,00%		15
TENERIFE	Guía de Isora	1,119	14,29%	1	7
GRAN CANARIA	Santa María de Guía de Gran Canaria	1,118	20,00%	1	5
TENERIFE	Güímar	1,118	16,67%	1	6
LANZAROTE	Tías	1,117	12,50%	1	8
FUERTEVENTURA	Pájara	1,115	0,00%		5
GRAN CANARIA	Santa Lucía de Tirajana	1,115	10,00%	1	10
TENERIFE	San Cristóbal de La Laguna	1,109	17,86%	5	27
TENERIFE	Rosario (El)	1,107	33,33%	1	3
TENERIFE	Santiago del Teide	1,106	0,00%		4
TENERIFE	Santa Cruz de Tenerife	1,105	6,25%	2	32
FUERTEVENTURA	Puerto del Rosario	1,101	7,69%	1	13
TENERIFE	Arafo	1,101	28,57%	2	7
TENERIFE	Icod de los Vinos	1,101	20,00%	1	5
TENERIFE	Arico	1,1	25,00%	1	4
TENERIFE	Tanque (El)	1,099	0,00%		1
TENERIFE	Puerto de la Cruz	1,095	0,00%		5
TENERIFE	Guancha (La)	1,094	33,33%	1	3
FUERTEVENTURA	Antigua	1,092	33,33%	1	3
TENERIFE	Orotava (La)	1,091	20,00%	2	10
GRAN CANARIA	Gáldar	1,086	40,00%	2	5
FUERTEVENTURA	Tuineje	1,083	33,33%	1	3
TENERIFE	San Juan de la Rambla	1,083	0,00%		1
GRAN CANARIA	Moya	1,078	50,00%	2	4
TENERIFE	San Miguel de Abona	1,077	22,22%	2	9
TENERIFE	Realejos (Los)	1,071	15,38%	2	13
GRAN CANARIA	Agüimes	1,054	35,00%	7	20
GRAN CANARIA	Ingenio	1,051	50,00%	5	10
Total		1,127	14,43%	71	491

Fuente: Dirección de Energía, CNMC

Análisis de precios a nivel instalación

A continuación, se detalla para el mes de septiembre de 2025, el precio medio mensual de las estaciones de servicio con venta de gasóleo A más caras y baratas en las Islas Canarias.

Figura 44: Precios medios del gasóleo A de las estaciones de servicio más caras de Islas Canarias. Septiembre 2025

ISLA	MUNICIPIO	OPERADOR	RÓTULO	DIRECCIÓN	PVP GOA €/lt
EL HIERRO	Frontera	DISA RED DE SERVICIOS PETROLIFEROS,	DISA EL PINAR	DEL PINAR 29 PINAR DE TAIBIQUE LA	1,454
EL HIERRO	Frontera	DISA RED DE SERVICIOS PETROLIFEROS,	DISA FRONTERA	CRTRA GRAL TIGADAY S/N GENERAL	1,454
EL HIERRO	Valverde	DISA RED DE SERVICIOS PETROLIFEROS,	DISA VALVERDE	CONSTITUCION 22 GENERAL TF-911 -	1,454
LA GOMERA	Hermigua	DISA RED DE SERVICIOS PETROLIFEROS,	DISA HERMIGUA	TF 711 22 General TF-711 22	1,372
LA GOMERA	San Sebastián de la Gomera:	INDEPENDIENTES	SAN SEBASTIAN	AVENIDA DE COLÓN	1,372
LA GOMERA	San Sebastián de la Gomera:	DISA RED DE SERVICIOS PETROLIFEROS,	DISA MUELLE GOMERA	FRED OLSEN 3	1,372
LA GOMERA	Valle Gran Rey	DISA RED DE SERVICIOS PETROLIFEROS,	DISA VALLE GRAN REY	CAIDERO 6 CAIDERO Nº6 GRAL	1,372
LA GOMERA	Vallehermoso	DISA RED DE SERVICIOS PETROLIFEROS,	DISA VALLEHERMOSO	PEDRO GARCÍA CABRERA 10 General	1,372
LA GOMERA	Vallehermoso	GRUPO INSULAR OCÉANO S.L.U.	ESTACION	SERVICIO CHIPILOS APARTADEROS 1 Los Apartaderos	1,371
EL HIERRO	Frontera	INDEPENDIENTES	DEL VALLE COMBUSTIBLE	EL MATORRAL 55	1,370
LA GOMERA	Alajeró	GRUPO INSULAR OCÉANO S.L.U.	OCÉANO PLAYA SANTIAGCT	TF 713 38,5	1,360
LA PALMA	Villa de Mazo	DISA RED DE SERVICIOS PETROLIFEROS,	DISA	LODERO S/N AEROPUERTO -MAZO 5	1,342
LA PALMA	Tazacorte	DISA RETAIL ATLANTICO, S.L.U	SHELL	LA CONSTITUCION 4 AVA. DE LA CON	1,340
LA PALMA	Breña Alta	DISA RED DE SERVICIOS PETROLIFEROS,	DISA	TREINTA DE MAYO 3 CALLE 30 DE MA	1,338
LA PALMA	Breña Alta	DISA RETAIL ATLANTICO, S.L.U	SHELL	CARRETERA GENERAL LA GRAMA, KI	1,338
LA PALMA	Llanos de Aridane (Los)	DISA RED DE SERVICIOS PETROLIFEROS,	DISA	CARLOS FRANCISCO LORENZO NAVA	1,338
LA PALMA	Llanos de Aridane (Los)	DISA RETAIL ATLANTICO, S.L.U	SHELL	CARLOS FRANCISCO LORENZO NAVA	1,338
LA PALMA	Paso (El)	DISA RED DE SERVICIOS PETROLIFEROS,	DISA	GENERAL 18 CALLE LA ERA KM. 18 GI	1,338
LA PALMA	Paso (El)	DISA RETAIL ATLANTICO, S.L.U	SHELL	PADRON 24,300 CTRA. PADRON 24.3	1,338
LA PALMA	Garafía	PETRÓLEOS ARCHIPIÉLAGO, S.A.	TGAS GARAFÍA	LP1- CRUCE SAN ANTONIO DEL MONT	1,323
LA PALMA	Puntagorda	EMPRESAS DEL GRUPO REPSOL	REPSOL	LP-114 78,50 CR LP-1-SUR, 78,4 LP-1-S	1,277
LA PALMA	Barlovento	DISA RETAIL ATLANTICO, S.L.U	SHELL	PRINCIPAL 1 C/ LOS LLANOS, 3	1,242
LA PALMA	San Andrés y Sauces	DISA RED DE SERVICIOS PETROLIFEROS,	DISA	LOS SAUCES 40 AVD. LOS SAUCES 40	1,242
LA PALMA	Santa Cruz de la Palma	DISA RED DE SERVICIOS PETROLIFEROS,	DISA	LOS INDIANOS S/N S/N AVD. LOS INDI	1,242
LA PALMA	Puntallana	DISA RETAIL ATLANTICO, S.L.U	SHELL PUNTALLANA	GENERAL 8,450 CTRA. GC-830 8'4	1,240
LA PALMA	Fuencaliente de la Palma	PETROLIFERA CANARIA S.A.	PCAN	LP2 FUENCALIENTE 24,6 CARRETERA	1,237
TENERIFE	Santa Cruz de Tenerife	DISA RED DE SERVICIOS PETROLIFEROS,	DISA FOMENTO	FOMENTO, S/N CALLE FOMENTO /S/N	1,204
TENERIFE	Adeje	DISA RED DE SERVICIOS PETROLIFEROS,	DISA	URBANIZACIÓN SAN EUGENIO, PLAYA	1,198
TENERIFE	Guía de Isora	DISA RETAIL ATLANTICO, S.L.U	SHELL	TEJINA DE GUIA. GUIA DE ISORA CTR	1,194
TENERIFE	Santa Cruz de Tenerife	DISA RED DE SERVICIOS PETROLIFEROS,	DISA NAUTICO	FRANCISCO LA ROCHE 1 AVD. FRANC	1,194
GRAN CANARIA	Teror	DISA RED DE SERVICIOS PETROLIFEROS,	DISA TEROR	PARROCO JUAN GONZALEZ 15 CL PAF	1,186
GRAN CANARIA	Arucas	EMPRESAS DEL GRUPO CEPSA	CEPSA LOS PORTALES	GC-43 4,800	1,184
GRAN CANARIA	Teror	EMPRESAS DEL GRUPO CEPSA	MOEVE	C-817 21 C-817, MI, PK C-817, MI, PK 2	1,181
TENERIFE	Santa Cruz de Tenerife	DISA RED DE SERVICIOS PETROLIFEROS,	DISA BALNEARIO I	SANTA CRUZ-SAN ANDRES S/N Sta.Cr	1,180
TENERIFE	Santa Cruz de Tenerife	DISA RED DE SERVICIOS PETROLIFEROS,	DISA BALNEARIO II	SANTA CRUZ - SAN ANDRES S/N LG	1,180

Fuente: Dirección de Energía, CNMC

Las instalaciones con el PVP promedio del gasóleo A más elevado durante el mes de septiembre de 2025 fueron las tres estaciones de DISA en El Hierro, que marcaron el mismo precio promedio. Les siguieron cinco estaciones de La Gomera con idéntico precio promedio, en concreto, la instalación INDEPENDIENTE y las cuatro de DISA.

Figura 45: Precios medios del gasóleo A de las estaciones de servicio más baratas de Islas Canarias. Septiembre 2025

ISLA	MUNICIPIO	OPERADOR	RÓTULO	DIRECCIÓN	PVP GOA €/lit
TENERIFE	San Miguel de Abona	GRUPO INSULAR OCÉANO S.L.U.	OCÉANO	LUCIO DIAZ FLORES FEO, MZ 27, FINCA 11B S7N	0,915
GRAN CANARIA	Agüimes	INDEPENDIENTES	PETROPRIX	ADELFA 187	0,963
GRAN CANARIA	Agüimes	INDEPENDIENTES	PETROPRIX	HIEDRA 11	0,963
GRAN CANARIA	Agüimes	INDEPENDIENTES	PETROPRIX	DEL SURESTE 1	0,963
GRAN CANARIA	Agüimes	INDEPENDIENTES	PETROPRIX	LOS ALGARROBOS 17	0,963
GRAN CANARIA	Ingenio	INDEPENDIENTES	SANTANA DOMINGUEZ, S.L.	ISORA 2, ESQUINA LOS MOCANES 10 2	0,963
GRAN CANARIA	Ingenio	INDEPENDIENTES	PETROPRIX	ANTONIO BENITEZ GALINDO 99	0,963
GRAN CANARIA	Palmas de Gran Canaria (Las)	INDEPENDIENTES	SANTANA DOMINGUEZ	AYAGAURES 3	0,965
GRAN CANARIA	Palmas de Gran Canaria (Las)	INDEPENDIENTES	PETROPRIX	LUIS SAAVEDRA MIRANDA 59	0,969
GRAN CANARIA	Palmas de Gran Canaria (Las)	INDEPENDIENTES	PETROPRIX	EUFEMIANO FUENTES CABRERA 10	0,969
GRAN CANARIA	Agüimes	INDEPENDIENTES	PLENERGY	ANSITE 33 AV DE ANSITE, 33	0,970
GRAN CANARIA	Ingenio	INDEPENDIENTES	PLENERGY	ÁFRICA 4	0,970
GRAN CANARIA	Agüimes	INDEPENDIENTES	CANARY OIL	LAS ADELFA, ESQUINA LOS OLIVOS 8	0,973
GRAN CANARIA	Agüimes	INDEPENDIENTES	PLENERGY	CANAL IZQUIERDA CON ALGARROBO S/N	0,975
GRAN CANARIA	Ingenio	INDEPENDIENTES	PLENERGY	CARLOS V 109	0,975
TENERIFE	Santa Cruz de Tenerife	INDEPENDIENTES	CANARY OIL, S.L.	SUBIDA AL MAYORAZGO 7	0,975
TENERIFE	San Cristóbal de La Laguna	GRUPO INSULAR OCÉANO S.L.U.	OCÉANO	TF-111 8,346	0,977
GRAN CANARIA	Palmas de Gran Canaria (Las)	INDEPENDIENTES	CANARY OIL, S.L.	EUFEMIANO FUENTES CABRERA 35	0,979
TENERIFE	San Miguel de Abona	INDEPENDIENTES	PLENERGY	MENCEY ADJONA S/N	0,980
TENERIFE	Güímar	GRUPO INSULAR OCÉANO S.L.U.	OCÉANO	INDUSTRIAL VALLE DE GÜIMAR MZ 13, PC. 10 S/I	0,989
GRAN CANARIA	Gáldar	INDEPENDIENTES	PETROPRIX	SAN ISIDRO 22	0,990
GRAN CANARIA	Moya	INDEPENDIENTES	H2EXAGON NORTE	CTRA. GRAL. DEL NORTE 13 CR GRNAL DEL NOR	0,991
TENERIFE	Arafo	INDEPENDIENTES	PLENERGY	CAMINO LA MOLINETA POLÍGONO EL CARRETÓN	0,991
GRAN CANARIA	Santa María de Guía de Gran Canaria	INDEPENDIENTES	PLENERGY	FELIX GARCIA GONZALEZ S/N	0,992
GRAN CANARIA	Gáldar	INDEPENDIENTES	CANARY OIL, S.L.	PLG. IND. SAN ISIDRO EL VIEJO 36, PARCELA 78 :	0,993
GRAN CANARIA	Telde	INDEPENDIENTES	CANARY OIL, S.L.	IND. EL GORO, C/ EL BOSQUE ESQUINA C/ VIRGE	0,994
GRAN CANARIA	Telde	INDEPENDIENTES	PETROPRIX	ANTONIO JOSE DE SUCRE 1	0,995
GRAN CANARIA	Palmas de Gran Canaria (Las)	INDEPENDIENTES	H2EXAGON LAS TORRES	ARRECIFE 33	0,997
TENERIFE	Santa Cruz de Tenerife	INDEPENDIENTES	GMOIL	LAURA GROTE DE LA PUERTA 2	0,997
GRAN CANARIA	Palmas de Gran Canaria (Las)	INDEPENDIENTES	H2EXAGON ESCALERITAS	DE ESCALERITAS 112 Avenida Escaleritas 112	0,999
GRAN CANARIA	Telde	INDEPENDIENTES	H2EXAGON JINAMAR	JOAN Y VICTOR JARA ESQ/C/FERNANDO SAGASI	0,999
GRAN CANARIA	Telde	INDEPENDIENTES	FAST FUEL GORO	CORREGIDOR AGUIRRE 20	0,999
TENERIFE	Arafo	INDEPENDIENTES	H2EXAGON ARAFO	POLIGONO INDUSTRIAL EL CARRETON, PARCELA	0,999
TENERIFE	Realejos (Los)	INDEPENDIENTES	PETROPRIX	ANAGA 1	1,000
GRAN CANARIA	Santa Lucía de Tirajana	INDEPENDIENTES	OCÉANO SARDINA SUR	FERNANDO GUANARTEME 82 CL. FERNANDO GU	1,004

Fuente: Dirección de Energía, CNMC

Las instalaciones con el PVP promedio del gasóleo A más económico durante el mes de septiembre de 2025 fueron una estación de rótulo OCÉANO en San Miguel de Abona (isla de Tenerife), seguidas de cuatro de PETROPRIX en Agüimes (isla de Gran Canaria), otra de rótulo SANTANA DOMÍNGUEZ en Ingenio (Gran Canaria) y otra de rótulo PETROPRIX, también en Ingenio (Gran Canaria).

ANÁLISIS DE LAS VENTAS EN 2024 EN ISLAS CANARIAS

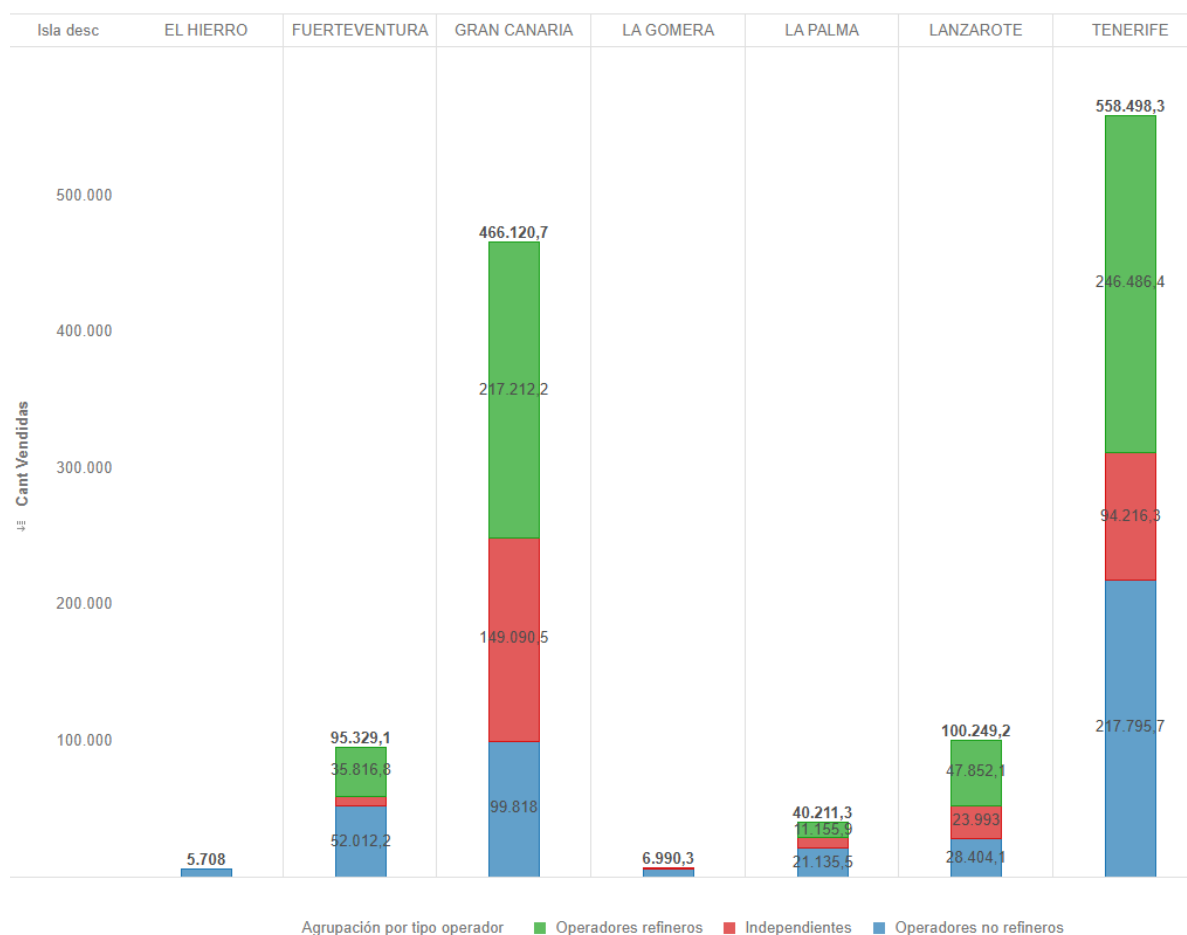
Las ventas de carburantes a través del canal de estaciones de servicio en Islas Canarias ascendieron en 2024 a la cantidad de 1.275 millones de litros, lo que supone el 4,4% del total de ventas en España. En cuanto a volumen de ventas, la provincia de Las Palmas ocupa el lugar número once y la de Santa Cruz de Tenerife el quince en el ranking provincial de ventas nacionales a través del canal de estaciones de servicio.

De las 502 estaciones de servicio censadas en Islas Canarias, 496 han informado sus ventas anuales de 2024, situándose la venta **media anual por punto de venta en 2,6 millones de litros** (vs. 2,5 millones de litros/año en Península y Baleares), cifra inferior a los 5 millones de litros que la Ley de cambio climático y transición energética identifica como venta relevante. Sólo 50 de estas 496 estaciones de servicio superan esta cantidad de 5 millones de litros anuales.

Con estas cifras, **el 10,1% de las estaciones de servicio de Canarias con disponibilidad de ventas son susceptibles de tener que instalar una infraestructura de recarga eléctrica.**

A continuación, en la figura 46, se muestra por isla y grupo de operador las ventas en 2024 y en la figura 47 el desglose por operador y tipo de carburante:

Figura 46: Desglose de ventas 2024 por grupo de operador e isla en Islas Canarias



Fuente: Dirección de Energía, CNMC.

- El desglose total de ventas según grupo de operador fue en Islas Canarias:
 - Operadores refineros: 44%
 - Operadores no refineros: 33,8%
 - Independientes: 22,2%.
- En 2024, en las islas de La Gomera y El Hierro las ventas fueron sólo las correspondientes a las estaciones el grupo DISA.
- Tenerife fue la isla con mayor cantidad de carburante vendido.
- En las islas Canarias el carburante más vendido fue la gasolina, al contrario de lo que habitualmente sucede en Península y Baleares. Un 58% fue gasolina y un 42% gasóleo de automoción. Ello puede ser debido a que en Canarias hay un mayor número de ventas de coches nuevos de gasolina y que la fiscalidad especial de las islas, hace que la gasolina sea más asequible en comparación con otras regiones de España.

Figura 47: Desglose de ventas 2024 por grupo de operador y carburante en Islas Canarias



Fuente: Dirección de Energía, CNMC.

8. TOP 10 GASOLINERAS MÁS BARATAS Y MÁS CARAS EN PENÍNSULA Y BALEARES

En las siguientes tablas se muestra el PVP promedio, para la gasolina 95 y el gasóleo A, de las diez estaciones de servicio más baratas y caras de Península y Baleares en septiembre de 2025. A efectos comparativos, junto con el precio en cada estación de servicio, se indica el precio medio mensual del municipio donde se ubica.

Las estaciones de servicio de Península y Baleares que presentaron en septiembre de 2025 los PVP promedio más bajos para la gasolina 95 fueron dos estaciones de rótulo **BALLENOIL** en Córdoba (Córdoba) y Torre del Campo (Jaén), respectivamente. Les siguieron tres estaciones, también en Córdoba y de idéntico precio promedio, de rótulos **PETROPRIX** (2) y **PLENERGY** (1).

Para el gasóleo A, la estación con precio más bajo fue una de rótulo **E.S. VILLARROBLEDO** en Villarrobledo (Albacete), seguida de dos estaciones, también en Villarrobledo, de rótulo **PLENERGY** con el mismo precio promedio.

La estación de servicio con el PVP promedio más elevado para la gasolina 95 fue una estación de rótulo **MOEVE** en Mahón (Islas Baleares). Le siguió una de rótulo **CEPSA**, también en Mahón, y la estación **E.S. MIRASIERRA** en Baza (Granada).

En gasóleo A, los precios más altos se registraron, un mes más, en la estación **E.S. MIRASIERRA** en Baza (Granada) seguidas de las mencionadas en Mahón (Islas Baleares) de rótulos **CEPSA** y **MOEVE**.

Figura 48: Top 10 gasolineras más baratas. Gasolina 95. Península y Baleares. Septiembre 2025

Ranking	RÓTULO	PROVINCIA	MUNICIPIO	Promedio PVP Diario GNA95 (€/lt)	Promedio PVP Diario Municipio (€/lt)
1	BALLENOIL	CÓRDOBA	Córdoba	1,272	1,475
2	BALLENOIL	JAÉN	Torre del Campo	1,273	1,396
3	PETROPRIX	CÓRDOBA	Córdoba	1,276	1,475
3	PETROPRIX	CÓRDOBA	Córdoba	1,276	1,475
3	PLENERGY	CÓRDOBA	Córdoba	1,276	1,475
6	URBAN OIL	JAÉN	Torre del Campo	1,279	1,396
7	BALLENOIL	CANTABRIA	Camargo	1,284	1,483
7	BALLENOIL	CANTABRIA	Santander	1,284	1,469
7	PETROPRIX	CANTABRIA	Santander	1,284	1,469
10	PLENERGY	CANTABRIA	Santander	1,285	1,469
11	PLENERGY	CANTABRIA	Camargo	1,286	1,483
12	BALLENOIL	ALMERÍA	Roquetas de Mar	1,289	1,490

Fuente: Dirección de Energía, CNMC

Figura 49: Top 10 gasolineras más baratas Gasóleo A. Península y Baleares. Septiembre 2025

Ranking	RÓTULO	PROVINCIA	MUNICIPIO	Promedio PVP Diario GOA (€/lt)	Promedio PVP Diario Municipio (€/lt)
1	E.S. VILLARROBLEDO	ALBACETE	Villarrobledo	1,176	1,395
2	PLENERGY	ALBACETE	Villarrobledo	1,191	1,395
2	PLENERGY	ALBACETE	Villarrobledo	1,191	1,395
4	BALLENOIL	CÓRDOBA	Córdoba	1,199	1,399
5	AUTOIL	VALENCIA / VALÈNCIA	Alquería de la Condesa/Alqu	1,203	1,347
5	PETROPRIX	CÓRDOBA	Córdoba	1,203	1,399
5	PETROPRIX	CÓRDOBA	Córdoba	1,203	1,399
5	PLENERGY	CÓRDOBA	Córdoba	1,203	1,399
9	BALLENOIL	VALENCIA / VALÈNCIA	Almoines	1,204	1,204
9	BALLENOIL	VALENCIA / VALÈNCIA	Gandia	1,204	1,372
9	SAFOROIL	VALENCIA / VALÈNCIA	Gandia	1,204	1,372

Fuente: Dirección de Energía, CNMC

Figura 50: Top 10 gasolineras más caras Gasolina 95. Península y Baleares. Septiembre 2025

Ranking	RÓTULO	PROVINCIA	MUNICIPIO	Promedio PVP Diario GNA95 (€/lt)	Promedio PVP Diario Municipio (€/lt)
1	MOEVE	BALEARS (ILLES)	Mahón	1,899	1,642
2	CEPSA	BALEARS (ILLES)	Mahón	1,891	1,642
3	E.S. MIRASIERRA	GRANADA	Baza	1,890	1,562
4	BLANCA	BARCELONA	Montseny	1,799	1,799
4	CEPSA	BALEARS (ILLES)	Alaior	1,799	1,753
4	CEPSA	BALEARS (ILLES)	Alaior	1,799	1,753
4	E.S. FERRERIES	BALEARS (ILLES)	Ferrerries	1,799	1,799
4	MOEVE	BALEARS (ILLES)	Alaior	1,799	1,753
4	MOEVE	BALEARS (ILLES)	Alaior	1,799	1,753
4	MOEVE	BALEARS (ILLES)	Ferrerries	1,799	1,799
11	REPSOL	BADAJOS	Badajoz	1,789	1,458

Fuente: Dirección de Energía, CNMC

Figura 51: Top 10 gasolineras más caras Gasóleo A. Península y Baleares. Septiembre 2025

Ranking	RÓTULO	PROVINCIA	MUNICIPIO	Promedio PVP Diario GOA (€/lt)	Promedio PVP Diario Municipio (€/lt)
1	E.S. MIRASIERRA	GRANADA	Baza	1,850	1,488
2	CEPSA	BALEARS (ILLES)	Mahón	1,799	1,575
2	MOEVE	BALEARS (ILLES)	Mahón	1,799	1,575
4	REPSOL	BADAJOS	Badajoz	1,700	1,398
4	URLAVE	BURGOS	Burgos	1,700	1,440
6	BLANCA	BARCELONA	Montseny	1,699	1,699
6	CEPSA	BALEARS (ILLES)	Alaior	1,699	1,661
6	CEPSA	BALEARS (ILLES)	Alaior	1,699	1,661
6	E.S. FERRERIES	BALEARS (ILLES)	Ferrerries	1,699	1,699
6	MOEVE	BALEARS (ILLES)	Alaior	1,699	1,661
6	MOEVE	BALEARS (ILLES)	Alaior	1,699	1,661
6	MOEVE	BALEARS (ILLES)	Ferrerries	1,699	1,699

Fuente: Dirección de Energía, CNMC

9. ANÁLISIS DE PRECIOS DE VENTA AL PÚBLICO Y MÁRGENES BRUTOS POR OPERADOR

9.1. Precios de venta al público por operador y situación

PENÍNSULA Y BALEARES

En septiembre de 2025, las estaciones de la red de CEPSA-MOEVE¹³ fueron las que marcaron los precios más elevados, seguidas de las de BP y REPSOL tanto para la gasolina 95 como para el gasóleo A. Los precios más bajos tuvieron lugar en las instalaciones de MOEVE-BALLENOIL, seguidas de las INDEPENDIENTES.

Los precios promedio de los operadores con capacidad de refino en España fueron superiores a los de otros operadores con redes destacadas como GALP ENERGÍA ESPAÑA y DISA PENÍNSULA. El grupo RESTO OPERADORES marcó precios más bajos que los otros operadores al por mayor analizados, con la excepción de DISA PENÍNSULA.

La horquilla de variación de precios promedio¹⁴ disminuyó con respecto al mes anterior hasta 19,3 c€/lt para la gasolina 95 y hasta 20,8 c€/lt para el gasóleo A.

En un contexto de ligero aumento de precios en gasolina 95, los mayores aumentos tuvieron lugar en las instalaciones de MOEVE-BALLENOIL, DISA PENÍNSULA y CEPSA MOEVE. Las estaciones INDEPENDIENTES, al contrario que el resto, no variaron sus precios

Para el gasóleo A, en un entorno de descensos de precios, los descensos más acusados se produjeron en las instalaciones de BP, GALP e INDEPENDIENTES. Las disminuciones más reducidas tuvieron lugar en las estaciones de DISA PENÍNSULA, MOEVE-BALLENOIL y REPSOL.

¹³ CEPSA ha cambiado su marca y denominación a MOEVE. Las estaciones de servicio con rótulo CEPSA irán progresivamente cambiando su imagen de marca a MOEVE. Por otro lado, CEPSA-MOEVE adquirió en 2024 la red independiente BALLENOIL. Los precios promedio mostrados para CEPSA-MOEVE en las figuras 52, 54 y 55 no incluyen los precios de las instalaciones de MOEVE-BALLENOIL los cuales se analizan de forma diferenciada en las mismas figuras.

¹⁴ Para la gasolina 95: diferencia entre el precio promedio máximo (CEPSA-MOEVE) y el precio promedio mínimo (MOEVE-BALLENOIL). Para el gasóleo A: diferencia entre el precio promedio máximo (CEPSA-MOEVE) y precio promedio mínimo (MOEVE-BALLENOIL).

Figura 52: Precios medios (€/lt) en redes de operadores. Península y Baleares. Septiembre 2025

OPERADORES AL POR MAYOR				
	Gna 95		GoA	
	PVP medio €/lt	Diferencia vs. Mes anterior c€/lt.	PVP medio €/lt	Diferencia vs. Mes anterior c€/lt.
REPSOL	1,549	0,3	1,486	-0,3
CEPSA-MOEVE	1,562	0,4	1,498	-0,4
BP	1,555	0,2	1,482	-0,7
DISA PENÍNSULA	1,481	0,5	1,405	-0,1
GALP ENERGÍA	1,502	0,1	1,433	-0,6
MOEVE-BALLENOIL	1,369	0,6	1,290	-0,2
RESTO OPERADORES	1,482	0,2	1,411	-0,5

Nota: Los precios promedio de CEPSA-MOEVE no incluyen los precios de las estaciones de servicio de rótulo BALLENOIL adquiridas por el operador, los cuales se analizan de forma diferenciada bajo el grupo MOEVE-BALLENOIL.

Fuente: Dirección de Energía, CNMC

Figura 53: Precios medios (€/lt) en instalaciones independientes. Península y Baleares. Septiembre 2025

INDEPENDIENTES				
	Gna 95		GoA	
	PVP medio €/lt	Diferencia vs. Mes anterior c€/lt.	PVP medio €/lt	Diferencia vs. Mes anterior c€/lt.
TOTAL INDEPENDIENTES	1,420	0,0	1,347	-0,6
SÓLO HIPERS	1,413	0,5	1,336	-0,4

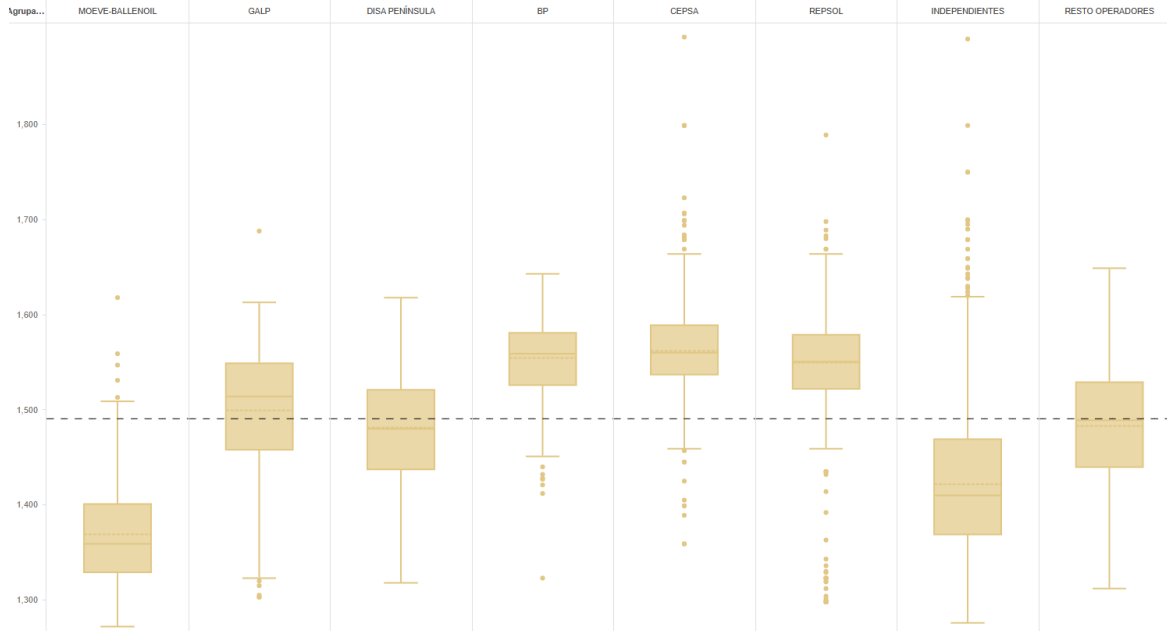
Fuente: Dirección de Energía, CNMC

En septiembre de 2025, la diferencia promedio entre las estaciones de servicio integradas en redes de operadores¹⁵ y las instalaciones independientes aumentó hasta los 8,0 c€/lt para la gasolina 95 y hasta los 8,2 c€/lt para el gasóleo A.

El PVP medio establecido en los hipermercados fue inferior al del conjunto de INDEPENDIENTES para ambos carburantes.

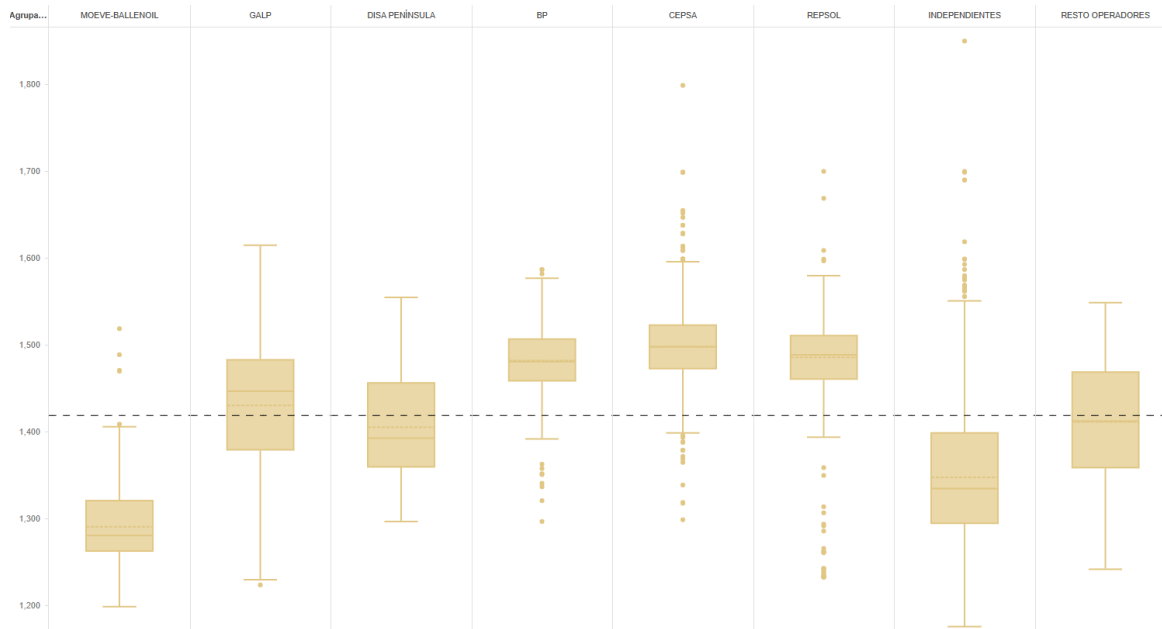
¹⁵ Incluidas las instalaciones de MOEVE-BALLENOIL.

Figura 54: Diagrama box-plot de los precios de venta al público de las estaciones de servicio de cada operador e independientes en Península y Baleares. Gasolina 95. Septiembre 2025.



Fuente: Dirección de Energía, CNMC

Figura 55: Diagrama box-plot de los precios de venta al público de las estaciones de servicio de cada operador e independientes en Península y Baleares. Gasóleo A. Septiembre 2025.



Fuente: Dirección de Energía, CNMC

Nota Figuras 54 y 55: diagrama box-plot o también denominado diagrama de cajas o bigotes. Para cada operador/grupo de independientes se representa el precio medio del mes analizado de cada una de las estaciones de servicio con disponibilidad de precios integradas en su red de distribución en Península y Baleares (por ejemplo, en la vertical de un operador X con N estaciones de servicio con precios disponibles en Península y Baleares se representa un total de N puntos, que son los precios medios del mes analizado de cada una de sus N instalaciones).

Para cada operador/grupo de independientes, el diagrama consta de una estructura central rectangular (denominada “caja”) y de dos estructuras lineales que se ubican en la parte inferior y superior de la caja (denominadas “bigotes”). Los N precios del operador/grupo de independientes se ubican por lo general entre la caja y los dos bigotes. En concreto, en la caja tienen cabida los precios de la mitad de las estaciones de servicio del operador/grupo de independientes (50% de los N precios) y en cada uno de los bigotes la cuarta parte de las instalaciones (25% de los N precios en cada bigote). La distancia entre los extremos de ambos bigotes muestra el rango de variación de precios en la red del operador/grupo de independientes. La longitud de los bigotes, junto con la altura de la caja, permiten extraer conclusiones sobre el nivel de concentración de precios en cada red de distribución (las redes con más variabilidad de precios son aquellas que presentan cajas y bigotes más amplios).

Los puntos que, en ocasiones, se observan por encima o por debajo de los extremos de los bigotes se denominan “outlayers” o valores periféricos y responden a las estaciones de servicio que muestran unos precios promedio mensuales que se diferencian notablemente del resto de las instalaciones de suministro de la red de distribución a la que pertenecen/grupo de independientes.

Dentro de cada caja se observa una línea continua y otra discontinua. La línea continua representa la mediana, es decir, el precio que deja por encima y por debajo el mismo número de instalaciones, mientras que la línea discontinua es el precio promedio mensual del carburante en cuestión en la red de distribución del operador/grupo de independientes (el promedio detallado en las figuras 52 y 53). Por su parte, la línea discontinua que cruza todo el diagrama es el precio promedio del carburante en cuestión en Península y Baleares en el mes de análisis.

Los precios promedio de CEPSA-MOEVE no incluyen los precios de las estaciones de servicio de rótulo BALLENOIL adquiridas por el operador, los cuales se analizan de forma diferenciada bajo el grupo MOEVE-BALLENOIL.

De los diagramas box-plot se desprende lo siguiente en relación con el mes de septiembre de 2025 para ambos carburantes:

- El ancho de las cajas de INDEPENDIENTES, RESTO OPERADORES, DISA PENÍNSULA y GALP es mayor que el de los operadores al por mayor más relevantes, lo que indica una mayor variabilidad de precios entre las estaciones de servicio que conforman cada uno de estos grupos.
- REPSOL, CEPSA-MOEVE, BP son los operadores con menor dispersión de precios entre sus instalaciones, como denota el hecho de que sus cajas sean las más estrechas.
- También REPSOL, CEPSA-MOEVE, BP y DISA PENÍNSULA (en gasolina 95) son los que presentan una mayor simetría en cuanto a la distribución de precios de las estaciones de servicio de sus redes respectivas, existiendo una alta similitud entre el valor medio y la mediana.
- En general, el ancho de las cajas (dispersión de precios) es, en septiembre de 2025, mayor en gasolina 95 que en gasóleo A.
- Como se viene detallando a lo largo de este apartado, las instalaciones del grupo MOEVE-BALLENOIL marcan precios inferiores incluso al promedio del conjunto de estaciones de servicio INDEPENDIENTES.

En las siguientes figuras se incluye el análisis de precios por producto de las principales¹⁶ marcas de estaciones de servicio INDEPENDIENTES correspondiente al mes de septiembre de 2025. Para cada marca se indica el número de estaciones de servicio con disponibilidad de precios.

- BONÀREA fue la marca independiente que estableció los precios más bajos, seguida de GMOIL y ALCAMPO para ambos carburantes.
- Los precios más altos en redes independientes tuvieron lugar en las marcas VALCARCE, CARREFOUR e IBERDOEX para ambos carburantes.
- Entre las tres marcas independientes con mayor presencia (PLENERGY, PETROPRIX y CARREFOUR), PETROPRIX y PLENERGY registraron los menores precios. En concreto, PETROPRIX desbancó a PLENERGY como la marca, de las tres mencionadas, con precios más reducidos para ambos carburantes. CARREFOUR marcó precios significativamente más elevados.

¹⁶ Redes de estaciones de servicio con un número significativo de puntos de venta.

Figura 56: Precios medios (€/lt) principales rótulos INDEPENDIENTES Gasolina 95. Península y Baleares. Septiembre 2025.

PRINCIPALES MARCAS INDEPENDIENTES Gasolina 95			
	PVP medio €/lt	Diferencia vs. Mes anterior c€/lt.	Número de estaciones de servicio con precios
BONAREA	1,303	1,6	63
GMOIL	1,337	0,0	26
ALCAMPO	1,347	0,5	56
FAMILY ENERGY	1,360	1,4	12
PETROPRIX	1,363	0,3	162
SUPECO	1,365	1,3	11
PLENERGY	1,367	0,9	314
GASEXPRESS	1,370	-0,4	43
ESCLATOIL	1,381	1,0	65
PETROLIS INDEPENDENTS PETRO7	1,385	0,3	12
ASC CARBURANTES	1,393	0,0	19
E.LECLERC	1,396	-0,6	18
EASYGAS	1,401	0,4	19
PETRONIEVES	1,415	0,1	22
EROSKI	1,416	0,4	40
AN ENERGÉTICOS	1,420	0,8	44
BEROIL	1,423	1,2	35
FARRUCO	1,432	1,6	12
AUTONET	1,439	0,4	25
PETROMIRALLES	1,440	-1,4	16
AGLA	1,461	-0,9	65
IBERDOEX	1,481	0,0	18
CARREFOUR	1,484	0,2	147
VALCARCE	1,508	-0,6	48

Fuente: Dirección de Energía, CNMC

Figura 57: Precios medios (€/lt) principales rótulos INDEPENDIENTES Gasóleo A. Península y Baleares. Septiembre 2025.

PRINCIPALES MARCAS INDEPENDIENTES Gasóleo A			
	PVP medio €/lt	Diferencia vs. Mes anterior c€/lt.	Número de estaciones de servicio con precios
BONAREA	1,236	0,8	66
GMOIL	1,264	-1,0	26
ALCAMPO	1,274	-0,2	56
FAMILY ENERGY	1,283	0,0	12
SUPECO	1,284	0,1	11
PETROPRIX	1,290	-0,4	162
PLENERGY	1,294	0,1	314
GASEXPRESS	1,295	-0,7	43
E.LECLERC	1,308	-0,7	18
ESCLATOIL	1,310	-0,2	65
PETROLIS INDEPENDENTS PETRO7	1,313	-1,0	12
AN ENERGÉTICOS	1,317	0,2	51
EASYGAS	1,324	-0,3	19
ASC CARBURANTES	1,331	0,1	19
BEROIL	1,334	0,2	35
PETROMIRALLES	1,334	-3,2	17
EROSKI	1,336	-0,4	40
PETRONIEVES	1,363	-0,5	24
FARRUCO	1,367	0,3	12
AUTONET	1,372	-0,9	25
AGLA	1,391	-1,1	65
CARREFOUR	1,407	-0,9	147
IBERDOEX	1,431	-0,1	18
VALCARCE	1,455	0,1	52

Fuente: Dirección de Energía, CNMC

Figura 58: Precios medios (€/lt) según situación. Península y Baleares. Septiembre 2025

	Gna 95		GoA	
	PVP medio €/lt	Diferencia vs. Mes anterior c€/lt.	PVP medio €/lt	Diferencia vs. Mes anterior c€/lt.
SÓLO AUTOPISTAS	1,548	0,3	1,488	-0,3
SÓLO CARRETERAS	1,511	0,1	1,445	-0,5

Fuente: Dirección de Energía, CNMC

Los precios establecidos en instalaciones en autopistas fueron superiores a los de las que están ubicadas fuera de estas vías.

TERRITORIOS EXTRA PENINSULARES: CANARIAS, CEUTA Y MELILLA

En **Canarias**, los precios promedio más elevados correspondieron a las redes de DISA RED y DISA RETAIL y los más bajos a las INDEPENDIENTES¹⁷.

En un contexto general de reducción de precios, las estaciones de BP y DISA fueron las que más los redujeron para ambos carburantes. Las estaciones de PETROLIFERA CANARIA, INDEPENDIENTES y GRUPO INSULAR OCÉANO (en gasolina 95) o bien mantuvieron sus precios, o bien los incrementaron ligeramente, al contrario que la tendencia generalizada.

Figura 59: Precios medios (€/lt) por operador. Canarias. Septiembre 2025

CANARIAS				
	Gna 95		GoA	
	PVP medio €/lt	Diferencia vs. Mes anterior c€/lt	PVP medio €/lt	Diferencia vs. Mes anterior c€/lt
BP	1,160	-0,6	1,148	-0,7
DISA RED DE SERVICIOS PETROLIFEROS	1,170	-0,6	1,155	-0,5
DISA RETAIL ATLANTICO	1,165	-0,6	1,151	-0,6
CEPSA-MOEVE	1,127	-0,5	1,117	-0,2
REPSOL	1,156	-0,2	1,136	-0,4
GRUPO INSULAR OCÉANO	1,114	0,8	1,093	-0,1
PETRÓLEOS ARCHIPIÉLAGO	1,158	-0,4	1,144	-0,6
PETROLIFERA CANARIA	1,142	0,2	1,120	0,5
INDEPENDIENTES	1,051	0,0	1,042	0,1

Fuente: Dirección de Energía, CNMC

En **Ceuta**, CEPSA-MOEVE marcó los precios más altos y las INDEPENDIENTES los más bajos. En un contexto de incremento de precios, la estaciones INDEPENDIENTES fueron los que más los aumentaron.

¹⁷ En septiembre de 2025 la estación que se registró en agosto como de MOEVE-BALLENOIL volvió a modificar su operador a CEPSA-MOEVE. Sólo hay un precio con origen MOEVE-BALLENOIL a fecha 9 de septiembre. Es por ello por lo que se ha eliminado la línea MOEVE-BALLNOIL del análisis.

Figura 60: Precios medios (€/lt) por operador. Ceuta. Septiembre 2025

CEUTA				
	Gna 95		GoA	
	PVP medio €/lt	Diferencia vs. Mes anterior c€/lt	PVP medio €/lt	Diferencia vs. Mes anterior c€/lt
DISA RETAIL ATLANTICO	1,270	3,4	1,275	3,5
CEPSA-MOEVE	1,276	3,4	1,281	3,4
INDEPENDIENTES	1,254	3,7	1,259	3,7

Fuente: Dirección de Energía, CNMC

En **Melilla**, la red de CEPSA-MOEVE marcó los precios más elevados en gasolina 95 y la de BP en gasóleo A. CEPSA-MOEVE fue la red que menos incrementó los precios de la gasolina 95 y BP la que menos redujo los precios del gasóleo A.

Figura 61: Precios medios (€/lt) por operador. Melilla. Septiembre 2025

MELILLA				
	Gna 95		GoA	
	PVP medio €/lt	Diferencia vs. Mes anterior c€/lt	PVP medio €/lt	Diferencia vs. Mes anterior c€/lt
BP	1,180	0,5	1,075	-1,3
DISA RETAIL ATLANTICO	1,178	0,5	1,069	-1,9
CEPSA-MOEVE	1,181	0,1	1,071	-1,8

Fuente: Dirección de Energía, CNMC

9.2. Margen bruto por operador

En septiembre de 2025, los valores promedio mensual más altos del indicador de margen bruto (PAI-Ci) en **Península y Baleares** se registraron, un mes más, en las redes de distribución de CEPSA-MOEVE, BP y REPSOL para ambos carburantes. Los valores más bajos correspondieron a las estaciones de servicio de MOEVE-BALLENOIL, en línea a lo ya detallado en el apartado 9.1, seguidas de las instalaciones INDEPENDIENTES. Los márgenes brutos del grupo OTROS OPERADORES fueron superiores a los de las INDEPENDIENTES pero inferiores a los de los operadores principales, con la excepción de DISA PENÍNSULA en gasóleo A.

En un contexto de bajadas del margen bruto en gasolina 95, las estaciones de INDEPENDIENTES fueron las que más los disminuyeron, seguidas de las GALP y BP. Los descensos de margen bruto menos notables correspondieron a las

estaciones MOEVE-BALLENOIL y DISA PENÍNSULA. En gasóleo A, de igual forma, se produjo una bajada del margen bruto. Las estaciones donde más se redujo fueron las de BP e INDEPENDIENTES, mientras que los decrementos menos apreciables tuvieron lugar en DISA PENÍNSULA y MOEVE BALLENOIL.

Bajo estos parámetros, el margen bruto de los operadores con capacidad de refino superó los 32 c€/lt para la gasolina 95 y los 33 c€/lt para el gasóleo A. Por su parte, el margen bruto de las estaciones MOEVE-BALLENOIL se situó por debajo de los 20 c€/lt y el de las INDEPENDIENTES no superó los 23 c€/lt.

Figura 62: PAI-Ci c€/lt por operador. Península y Baleares. Gasolina 95. Septiembre 2025

	ago-25	sep-25	Variación	Media móvil últimos doce meses
Gasolina 95 E5	c€/lt	c€/lt	c€/lt	c€/lt
BP	34,17	33,22	-0,95	33,56
DISA PENÍNSULA	27,80	27,12	-0,68	28,79
CEPSA-MOEVE	34,61	33,78	-0,82	33,76
REPSOL	33,60	32,79	-0,82	32,88
GALP	29,83	28,85	-0,97	28,99
MOEVE-BALLENOIL	18,47	17,89	-0,58	19,46
OTROS OPERADORES	28,12	27,25	-0,87	26,85
INDEPENDIENTES	23,15	22,15	-1,00	22,74

Nota: Los márgenes brutos promedio de CEPSA-MOEVE no incluyen los márgenes brutos de las estaciones de servicio de rótulo BALLENOIL adquiridas por el operador, los cuales se analizan de forma diferenciada bajo el grupo MOEVE-BALLENOIL.

Fuente: Dirección de Energía, CNMC

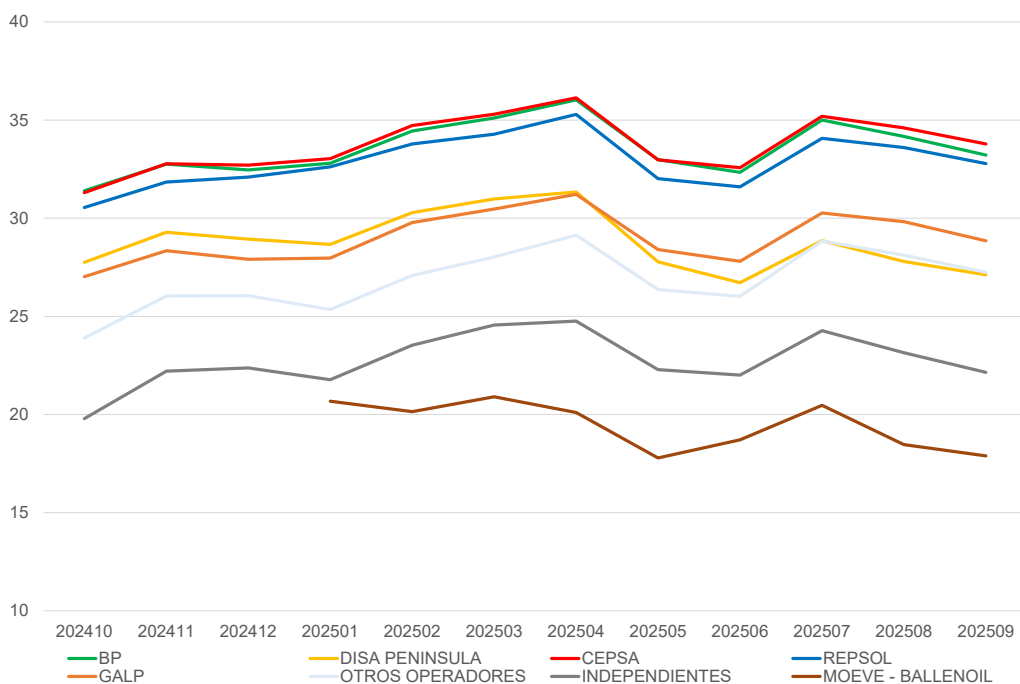
Figura 63: PAI-Ci c€/lt por operador. Península y Baleares. Gasóleo A. Septiembre 2025

	ago-25	sep-25	Variación	Media móvil últimos doce meses
Gasóleo A habitual	c€/lt	c€/lt	c€/lt	c€/lt
BP	35,57	33,13	-2,44	32,91
DISA PENÍNSULA	28,66	26,70	-1,96	28,08
CEPSA-MOEVE	36,63	34,42	-2,20	33,78
REPSOL	35,57	33,40	-2,16	32,94
GALP	31,36	29,05	-2,31	28,70
MOEVE-BALLENOIL	19,30	17,26	-2,05	18,74
OTROS OPERADORES	29,54	27,23	-2,31	26,63
INDEPENDIENTES	24,28	21,93	-2,35	21,77

Nota: Los márgenes brutos promedio de CEPSA-MOEVE no incluyen los márgenes brutos de las estaciones de servicio de rótulo BALLENOIL adquiridas por el operador, los cuales se analizan de forma diferenciada bajo el grupo MOEVE-BALLENOIL.

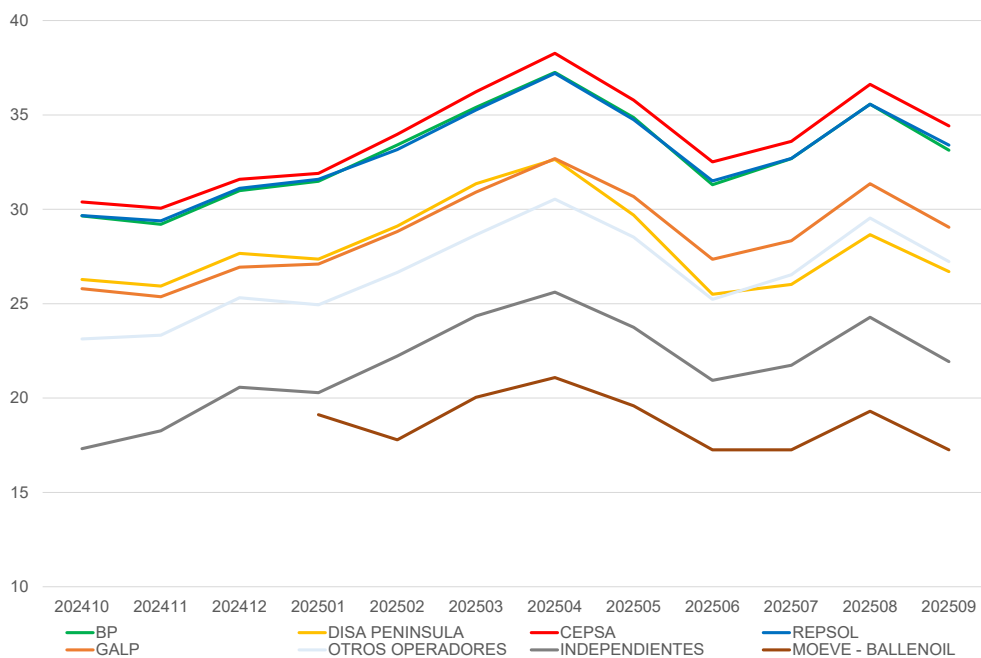
Fuente: Dirección de Energía, CNMC

Figura 64: PAI-Ci c€/lt por operador. Península y Baleares. Gasolina 95 Oct 24 – Sep 25



Fuente: Dirección de Energía, CNMC

Figura 65: PAI-Ci c€/lt por operador. Península y Baleares. Gasóleo A Oct 24 – Sep 25



Fuente: Dirección de Energía, CNMC

[INICIO CONFIDENCIAL]

10. ANÁLISIS DE PRECIOS DE VENTA AL PÚBLICO POR OPERADOR Y VÍNCULO¹⁸

[...]

11. SEGUIMIENTO DE LA LIMITACIÓN ESTABLECIDA POR LA DISPOSICIÓN ADICIONAL CUARTA DE LA LEY 8/2015

[...]

[FIN CONFIDENCIAL]

12. ANÁLISIS DEL CENSO DE ESTACIONES DE SERVICIO

En este apartado se analiza la evolución del Censo de estaciones de servicio en España¹⁹ en los últimos años. Se trata de un epígrafe de actualización semestral, sin perjuicio de que puedan realizarse actualizaciones puntuales adicionales ante cambios significativos en la red.

El último análisis a este respecto puede encontrarse en el Boletín mensual de la distribución de carburantes en estaciones de servicio del mes de junio de 2025, disponible [aquí](#).

¹⁸ Sólo se analiza Península y Baleares por ser el área en la que se ha identificado una mayor competencia inter-marca.

¹⁹ Censo de instalaciones de suministro del Ministerio para la Transición Ecológica y el Reto Demográfico, construido a partir de la obligación de información establecida en la Orden ITC/2308/2007, de 25 de julio, por la que se determina la forma de remisión de información al Ministerio de Industria, Turismo y Comercio sobre las actividades de suministro de productos petrolíferos.

13. GLOSARIO Y NOTAS ACLARATORIAS

PVP: Precio de Venta al Público. Media aritmética de los precios (€/litro) de cada estación de servicio operativa. No se realizan ponderaciones por ventas ni se incluyen los precios aplicados a las ventas restringidas a asociados o cooperativistas. No incluyen descuentos de ningún tipo.

PAI: Precio Antes de Impuestos. Se calculan los PAI individuales por estación de servicio y producto. Para ello se detrae de los PVP los impuestos aplicados: IVA e impuesto sobre hidrocarburos (Tipo General y Tipo Especial²⁰) en el caso de Península y Baleares, IPSI y gravamen complementario en el caso de la Ciudades Autónomas de Ceuta y Melilla e IGIC, impuesto especial, arbitrio canario y exacción de los Cabildos en el caso de la Comunidad Autónoma de Canarias. Una vez obtenidos estos valores se calcula el PAI de la zona correspondiente aplicando una media aritmética como con el PVP.

Ci: Cotización internacional. Se obtiene a partir de la media ponderada de los dos mercados de referencia en Europa, consistente en una combinación del 70% mercado MED (zona mediterránea) y 30% mercado NWE (zona noroeste europea), criterio habitual utilizado por esta Comisión como representativo del consumo promedio en España.

Margen Bruto de distribución (PAI-Ci): Diferencia entre el precio antes de impuestos (PAI) y la cotización internacional de referencia (Ci).

El PAI-Ci comprende todos los costes asociados a la distribución del carburante, desde su origen (refinería o puerto de importación) hasta su destino (estación de servicio), y la rentabilidad del operador mayorista y/o distribuidor minorista. Adicionalmente, incluye otros costes derivados del cumplimiento de diversas obligaciones, como son el mantenimiento de existencias mínimas de seguridad, la aportación al Fondo Nacional de Eficiencia Energética o la comercialización de biocarburantes con fines de transporte, entre otras.

Los tipos de vínculos contractuales entre los operadores al por mayor y los distribuidores minoristas de las instalaciones pertenecientes a sus redes de distribución son los siguientes:

²⁰ La Ley 6/2018, de 3 de julio, de Presupuestos Generales del Estado para el año 2018, integra, con efectos 1 de enero de 2019, en el “tipo especial” del impuesto sobre hidrocarburos los dos tramos que conformaban el antiguo Impuesto de Ventas Minoristas de Determinados Hidrocarburos (el tramo estatal que mantiene su cuantía en 0,024 €/lt para gasolinas y gasóleo A y el tramo autonómico que se integra con su valor máximo de 0,048 €/lt para gasolinas y gasóleo A).

- **COCO** (Company Owned – Company Operated): Instalaciones de suministro propiedad del operador al por mayor.
- **DOCO** (Dealer Owned – Company Operated): Instalaciones propiedad de un particular quien cede a un operador al por mayor exclusivamente la gestión del punto de venta para explotarla por sí o a través de una sociedad filial especializada.
- **CODO** (Company Owned – Dealer Operated): Instalaciones en las que el operador al por mayor conserva la propiedad del punto de venta, pero tiene cedida la gestión a favor de un tercero en virtud de un contrato de arrendamiento con exclusividad de suministro de los productos del operador.
- **DODO** (Dealer Owned – Dealer Operated): Instalaciones de suministro titularidad de una persona física o jurídica vinculada al operador al por mayor mediante un contrato de suministro en exclusiva que incluye el abanderamiento de la instalación con los signos distintivos de la imagen de marca del suministrador.

Desde marzo de 2018 no se diferencian los vínculos contractuales por tipo de régimen de suministro (comisión - venta en firme) en las instalaciones de vínculo DODO, por carecer de sentido en virtud de lo establecido en el artículo 43 bis de la Ley de Hidrocarburos.