

## INFORME Trimestral: Transporte de mercancías por ferrocarril

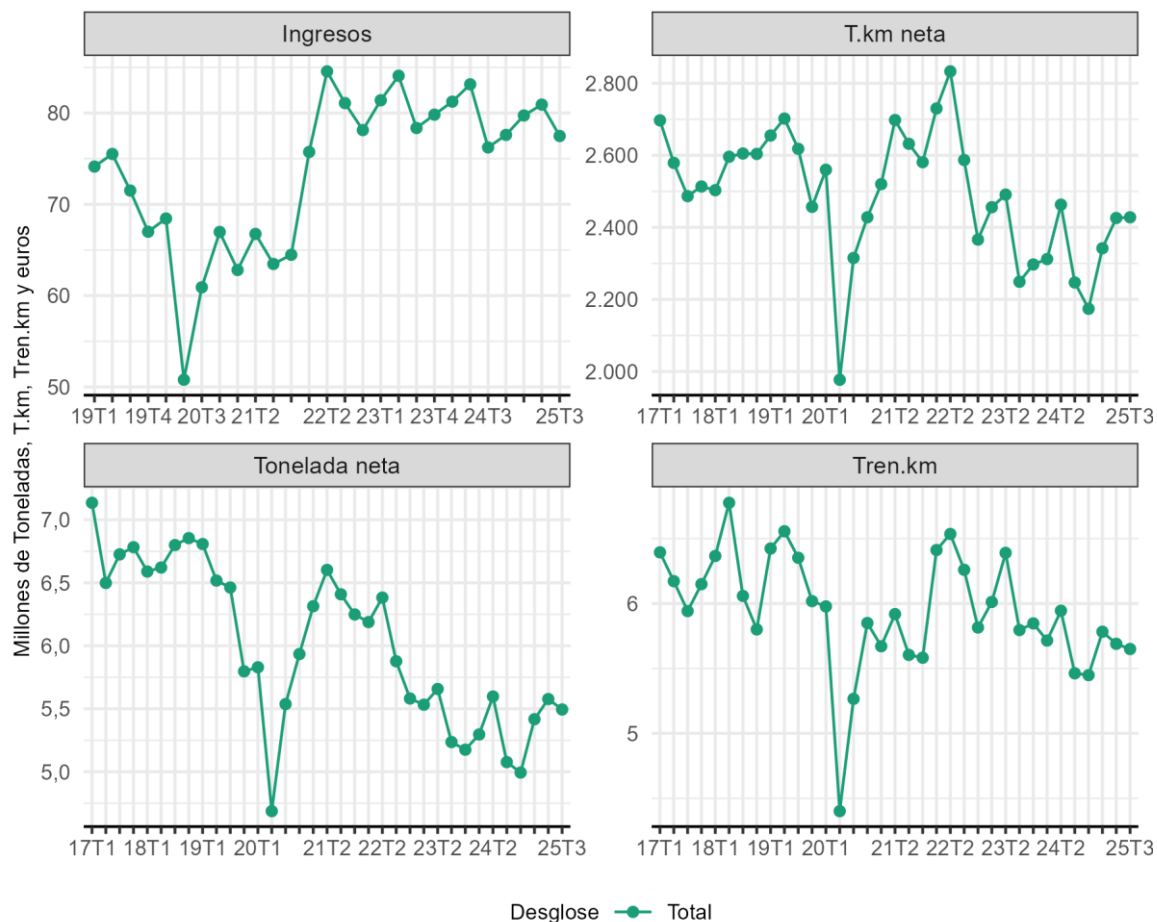
### TERCER TRIMESTRE 2025

En el tercer trimestre de 2025 (25T3) los indicadores de actividad del transporte ferroviario de mercancías han empeorado respecto del trimestre anterior, salvo las t.km netas, que se han mantenido. Las toneladas netas han disminuido un 1,5%, los ingresos un 4,2% y el tren.km un 0,7%.

Sin embargo, la variación interanual es positiva en todos ellos, con las toneladas netas subiendo un 8,2%, las t.km netas un 8,1%, el tren.km un 3,4% y los ingresos un 1,6%. Por tipo de vagón, el intermodal crece un 5,3% en t.km netas y un 4,7% en tren.km, mientras que el completo lo hace un 12,4% y un 1,9% en esas mismas magnitudes, respectivamente.

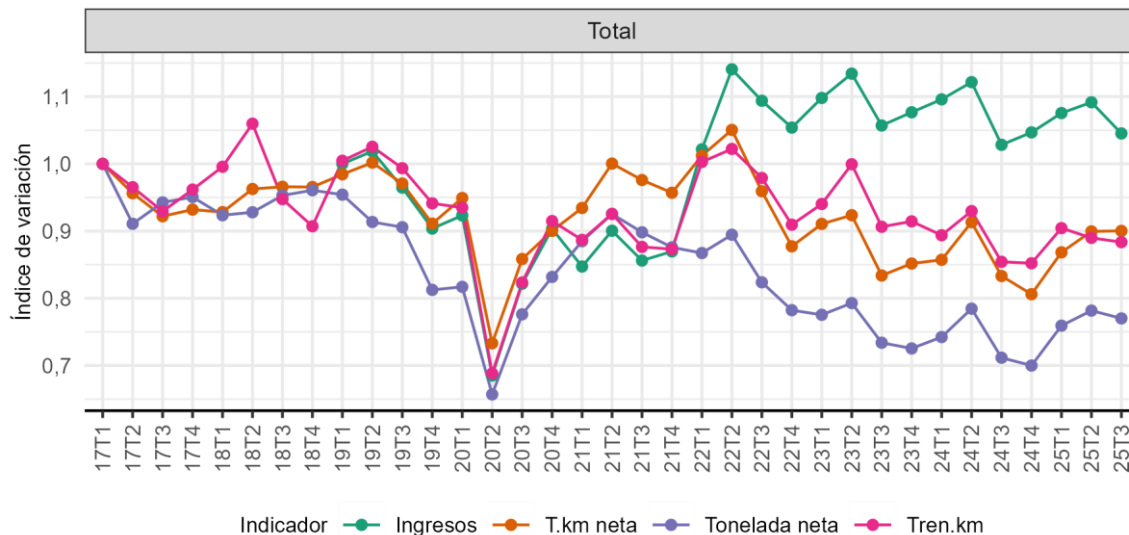
Medway, cuarto operador del mercado (13,3% de cuota), gana interanualmente un 60% en t.km netas y Continental (15% de cuota), gana un 6%. Por el contrario, Renfe Mercancías (34% de cuota) y Captrain (19% de cuota) pierden un 6% y un 2% de actividad, respectivamente.

**Gráfica 1: Evolución del valor de los indicadores del transporte ferroviario de mercancías**



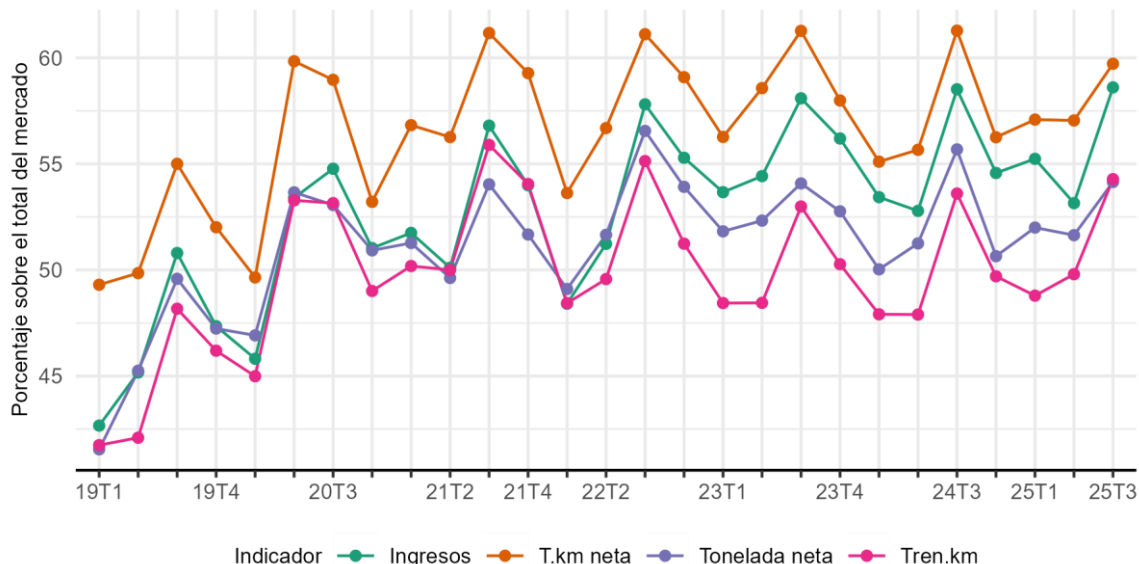
Fuente: Elaboración propia con datos de las empresas ferroviarias de mercancías

**Gráfica 2: Evolución del índice de variación de los indicadores del transporte ferroviario de mercancías**



Fuente: Elaboración propia con datos de las empresas ferroviarias de mercancías

**Gráfica 3: Evolución de la cuota de mercado del vagón intermodal**



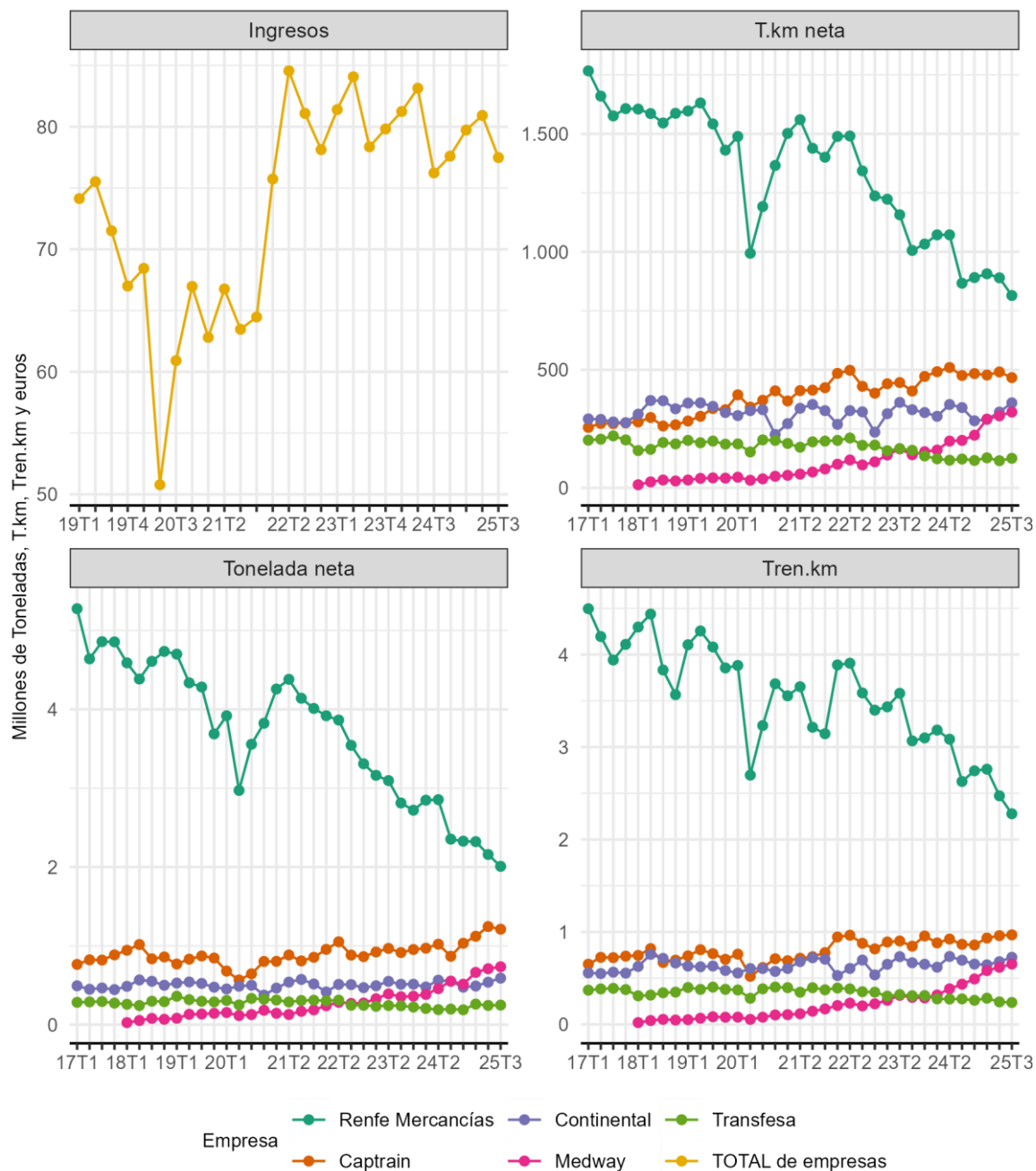
Fuente: Elaboración propia con datos de las empresas ferroviarias de mercancías

**Tabla 1: Principales indicadores del transporte ferroviario de mercancías en 25T3. Se muestran las variaciones del indicador respecto del trimestre anterior (Variación trimestral) y respecto del mismo trimestre del año anterior (Variación interanual)**

Indicador	Tipo de vagón	Valor (millones)	Variación trimestral	Variación interanual
Tonelada neta	Vagón Intermodal	2,9751	+3,3%	+5,2%
	Vagón Completo	2,5193	-6,6%	+12,0%
	<b>Total</b>	<b>5,4944</b>	<b>-1,5%</b>	<b>+8,2%</b>
T.km neta	Vagón Intermodal	1.450	+4,8%	+5,3%
	Vagón Completo	978	-6,1%	+12,4%
	<b>Total</b>	<b>2.428</b>	<b>+0,1%</b>	<b>+8,1%</b>
Tren.km	Vagón Intermodal	3,0667	+8,2%	+4,7%
	Vagón Completo	2,5830	-9,6%	+1,9%
	<b>Total</b>	<b>5,6497</b>	<b>-0,7%</b>	<b>+3,4%</b>
Ingresos	Vagón Intermodal	45,4101	+5,6%	+1,8%
	Vagón Completo	32,0730	-15,4%	+1,4%
	<b>Total</b>	<b>77,4831</b>	<b>-4,2%</b>	<b>+1,6%</b>

*Fuente: Elaboración propia con datos de las empresas ferroviarias*

**Gráfica 4: Evolución del valor de los indicadores del transporte ferroviario de mercancías para los principales operadores del mercado**



Fuente: Elaboración propia con datos de las empresas ferroviarias de mercancías

**Tabla 2: T.km neta en 25T3 para los principales operadores del mercado. Se muestran las variaciones del indicador respecto del trimestre anterior (Variación trimestral) y respecto del mismo trimestre del año anterior (Variación interanual)**

Empresa		Tipo de vagón	Valor (millones)	Variación trimestral	Variación interanual
Renfe Mercancías		Vagón Intermodal	289	-6,2%	-18,4%
		Vagón Completo	526	-9,6%	+2,5%
		<b>Total</b>	<b>815</b>	<b>-8,4%</b>	<b>-6,0%</b>
Captrain		Vagón Intermodal	207	-5,9%	-7,2%
		Vagón Completo	260	-4,1%	+2,8%
		<b>Total</b>	<b>467</b>	<b>-4,9%</b>	<b>-1,9%</b>
Continental		Vagón Intermodal	349	+12,9%	+5,1%
		Vagón Completo	11	-8,3%	+37,5%
		<b>Total</b>	<b>360</b>	<b>+12,1%</b>	<b>+5,9%</b>
Medway		Vagón Intermodal	239	+8,1%	+46,6%
		Vagón Completo	82	-2,4%	+115,8%
		<b>Total</b>	<b>321</b>	<b>+5,2%</b>	<b>+59,7%</b>
Transfesa		Vagón Intermodal	79	+16,2%	+0,0%
		Vagón Completo	46	-2,1%	+7,0%
		<b>Total</b>	<b>125</b>	<b>+8,7%</b>	<b>+2,5%</b>
Resto		Vagón Intermodal	287	+11,2%	+27,0%
		Vagón Completo	53	+15,2%	+253,3%
		<b>Total</b>	<b>340</b>	<b>+11,8%</b>	<b>+41,1%</b>

*Fuente: Elaboración propia con datos de las empresas ferroviarias*

**Tabla 3: Tonelada neta en 25T3 para los principales operadores del mercado. Se muestran las variaciones del indicador respecto del trimestre anterior (Variación trimestral) y respecto del mismo trimestre del año anterior (Variación interanual)**

Empresa		Tipo de vagón	Valor (millones)	Variación trimestral	Variación interanual
Renfe Mercancías		Vagón Intermodal	0,5988	-3,7%	-37,4%
		Vagón Completo	1,4095	-8,3%	+1,0%
		<b>Total</b>	<b>2,0083</b>	<b>-7,0%</b>	<b>-14,7%</b>
Captrain		Vagón Intermodal	0,6438	+1,2%	+70,7%
		Vagón Completo	0,5675	-6,8%	+15,7%
		<b>Total</b>	<b>1,2113</b>	<b>-2,7%</b>	<b>+39,6%</b>
Continental		Vagón Intermodal	0,5489	+11,8%	+5,6%
		Vagón Completo	0,0412	-13,3%	+38,3%
		<b>Total</b>	<b>0,5901</b>	<b>+9,6%</b>	<b>+7,3%</b>
Medway		Vagón Intermodal	0,4447	+2,8%	+19,5%
		Vagón Completo	0,2898	+4,6%	+60,8%
		<b>Total</b>	<b>0,7345</b>	<b>+3,5%</b>	<b>+33,0%</b>
Transfesa		Vagón Intermodal	0,1258	+6,9%	+35,4%
		Vagón Completo	0,1223	-3,0%	+17,1%
		<b>Total</b>	<b>0,2481</b>	<b>+1,8%</b>	<b>+25,7%</b>
Resto		Vagón Intermodal	0,6131	+5,6%	+20,8%
		Vagón Completo	0,0890	-12,1%	+80,5%
		<b>Total</b>	<b>0,7021</b>	<b>+3,0%</b>	<b>+26,1%</b>

*Fuente: Elaboración propia con datos de las empresas ferroviarias*

**Tabla 4: Tren.km en 25T3 para los principales operadores del mercado. Se muestran las variaciones del indicador respecto del trimestre anterior (Variación trimestral) y respecto del mismo trimestre del año anterior (Variación interanual)**

Empresa		Tipo de vagón	Valor (millones)	Variación trimestral	Variación interanual
Renfe Mercancías		Vagón Intermodal	0,7354	-1,7%	-20,7%
		Vagón Completo	1,5427	-10,5%	-9,3%
		<b>Total</b>	<b>2,2781</b>	<b>-7,9%</b>	<b>-13,3%</b>
Captrain		Vagón Intermodal	0,4112	+5,3%	+6,9%
		Vagón Completo	0,5572	-2,1%	+15,8%
		<b>Total</b>	<b>0,9684</b>	<b>+0,9%</b>	<b>+11,8%</b>
Continental		Vagón Intermodal	0,6598	+10,7%	+2,0%
		Vagón Completo	0,0658	-19,9%	+38,2%
		<b>Total</b>	<b>0,7256</b>	<b>+7,0%</b>	<b>+4,5%</b>
Medway		Vagón Intermodal	0,4778	+15,1%	+54,2%
		Vagón Completo	0,1748	-13,6%	+40,4%
		<b>Total</b>	<b>0,6526</b>	<b>+5,7%</b>	<b>+50,2%</b>
Transfesa		Vagón Intermodal	0,1270	+1,0%	-22,5%
		Vagón Completo	0,1102	-6,4%	-1,8%
		<b>Total</b>	<b>0,2372</b>	<b>-2,5%</b>	<b>-14,1%</b>
Resto		Vagón Intermodal	0,6555	+17,5%	+32,2%
		Vagón Completo	0,1323	-17,7%	+92,3%
		<b>Total</b>	<b>0,7878</b>	<b>+9,6%</b>	<b>+39,5%</b>

*Fuente: Elaboración propia con datos de las empresas ferroviarias*



## ANEXO: METODOLOGÍA

### 1.1. Obtención de datos

Para la elaboración de este informe se emplean **datos provisionales no consolidados** aportados por las empresas ferroviarias activas que circulan por la red ferroviaria de interés general (RFIG) y ofrecen servicios de transporte de mercancías (no se incluyen los operadores cuya actividad se centra exclusivamente en redes autonómicas).

Los datos del informe trimestral podrían presentar alguna discrepancia con los datos consolidados para todo el año, que la CNMC publicará en el Informe Anual una vez finalizado éste, si bien en la medida de lo posible se revisarán retrospectivamente los datos trimestrales.

Las variaciones en los datos se analizan según las siguientes referencias temporales:

**Intertrimestral.** Del trimestre actual con respecto del trimestre anterior.

**Interanual.** Del trimestre actual con respecto del mismo trimestre del año anterior.

Los trimestres se denotan usando el siguiente formato: AATN donde AA es el año y N el número de trimestre. Por ejemplo, 22T3 será el tercer trimestre del 2022.

### 1.2. Definiciones

Para estandarizar el criterio en la toma de datos por parte de las empresas ferroviarias y salvo que se indique otra cosa, se utiliza como base las definiciones del glosario de estadísticas de transporte (5ª edición, 2019) de Eurostat/ITF (Foro Internacional del Transporte).

**Empresa ferroviaria:** (artículo 48 Ley 38/2015). Las entidades, titulares de una licencia de empresa ferroviaria, cuya actividad principal consiste en prestar servicios de transporte de viajeros o de mercancías por ferrocarril, en los términos establecidos en esta ley. Las empresas ferroviarias deberán, en todo caso, aportar la tracción. Se consideran asimismo empresas ferroviarias aquellas que aporten exclusivamente la tracción.

**Empresa ferroviaria activa:** (definición propia) Aquellas que disponiendo de licencia y certificado de seguridad realizan servicios de transporte de mercancías y/o pasajeros.

**Ingresos (€):** Las tarifas totales recaudadas por la prestación de servicios de transporte ferroviario durante el período del informe. Excluye otros ingresos, como los ingresos por servicios de catering, servicios de estación y servicios a bordo, así como las posibles subvenciones públicas.

**Toneladas netas:** Peso de la mercancía transportada (incluido su embalaje).

**Tonelada neta por kilómetro:** Unidad de medida del transporte de mercancías que representa el transporte de una tonelada neta de mercancías a lo largo de una distancia de un kilómetro. La distancia considerada es la distancia recorrida realmente en la red de que se trate.

**Transporte ferroviario** (artículo 47 Ley 38/2015): El realizado por empresas ferroviarias empleando vehículos adecuados que circulen por la Red Ferroviaria de Interés General (RFIG). El transporte ferroviario puede ser de viajeros y de mercancías. Dicho servicio se prestará en régimen de libre competencia, con arreglo a lo previsto en la Ley. Se entiende por transporte de viajeros, el de personas y por transporte de mercancías, el de cualquier clase de bienes.

**Tren:** Uno o varios vehículos ferroviarios remolcados por una o varias locomotoras o automotores, o bien un automotor solo, que circulen con un número determinado o una designación específica, desde un punto de procedencia determinado a un punto de destino determinado. Una locomotora aislada no se considera tren.

**Tren.km:** Unidad de medida equivalente al movimiento de un tren a lo largo de un kilómetro. La distancia considerada es la distancia recorrida realmente.

**Vagón completo:** (definición propia) Cuando para el transporte de una mercancía se utiliza un vagón en exclusiva para todo el trayecto, independientemente de que se utilice o no toda su capacidad de carga. A diferencia del vagón intermodal para realizar la carga se requiere manipulación directa de la misma ya que es la mercancía la que se carga en el vagón.

**Vagón intermodal:** Vagón especialmente construido o equipado para el transporte intermodal de Unidades de Transporte Intermodal (UTI) u otros vehículos de transporte de mercancías.