

INFORME Trimestral: Transporte de viajeros por ferrocarril

TERCER TRIMESTRE 2025

1. EVOLUCIÓN GENERAL

En el tercer trimestre de 2025 (25T3) los viajeros en tren, tanto en servicios comerciales¹ como en servicios OSP (los que se prestan con obligaciones de servicio público), han sido 124 millones, un 5,2% menos que el mismo trimestre de 2024. Las plazas ofertadas, en cambio, subieron un 3,1%, hasta 148 millones.

Entre el 1 de julio y el 30 de septiembre, los viajeros de entre 18 y 30 años se han beneficiado de descuentos del 90% en los billetes de Media Distancia Convencional (MD Convencional en adelante), del 50% en los billetes de Media Distancia Alta Velocidad (MD AV en adelante) y del 50% en los billetes de larga distancia, con un máximo de 30€ de descuento por billete². Según la información facilitada por el Ministerio de Transportes y Movilidad Sostenible³, 4,5 millones de billetes se han vendido con estos descuentos, un 30% más que el año anterior. Las rutas que conectan Madrid con Barcelona, Valencia, Sevilla y Málaga habrían sido las más demandadas.

La **Larga Distancia Alta Velocidad** (LD AV en adelante) ha transportado a 11,8 millones de viajeros, como en el trimestre anterior, que son un 10,4% más que en el mismo trimestre de 2024, mientras que la **Larga Distancia Convencional** (LD Convencional en adelante) ha perdido un 2,7% de viajeros.

Entre el 1 de septiembre de 2022 y el 30 de junio de 2025, los servicios para viajeros frecuentes de Cercanías y MD Convencional fueron gratuitos, mientras que los servicios de MD AV estuvieron subvencionados al 50%⁴. A partir del 1 de

¹ “Servicios comerciales” son básicamente los servicios de Larga Distancia Alta Velocidad y de Larga Distancia Convencional.

² Real Decreto-ley 3/2024, de 5 de junio, por el que se adoptan medidas de promoción del uso del transporte público colectivo terrestre por parte de los jóvenes para los viajes realizados en el periodo estival de 2024.

³ <https://www.transportes.gob.es/el-ministerio/sala-de-prensa/noticias/vie-03102025-1228>

⁴ Real Decreto-Ley 14/2022, de 1 de agosto, de medidas de sostenibilidad económica en el ámbito del transporte, en materia de becas y ayudas al estudio, así como de medidas de ahorro, eficiencia energética y de reducción de la dependencia energética del gas *natural* y sus sucesivas prórrogas.

julio de 2025 se han reducido las ayudas⁵: en Cercanías (incluyendo Rodalies), hay un abono mensual que permite hacer viajes ilimitados por 20€/mes (10€/mes los jóvenes y gratis la población infantil); los servicios de MD Convencional y los servicios de MD AV Ourense-A Coruña, Madrid-Salamanca y Alicante-Murcia tienen un descuento del 40% en los abonos mensuales y en los abonos de 10 viajes; los descuentos en el resto de la MD AV quedan como estaban en el anterior esquema de ayudas, con un 50% de descuento en los abonos AVANT.

Respecto del 24T3, en 25T3 los viajeros en **Cercanías** caen un 4,2%, en **MD Convencional** un 28,4%, pero están un 30% por encima del valor del 19T3⁶, y en **MD AV**, donde no ha habido cambio en las ayudas, un 10%.

Tabla 1: Indicadores básicos de transporte de viajeros por ferrocarril en 25T3. Se muestran las variaciones respecto del trimestre anterior (VT - Variación Trimestral) y con el mismo trimestre del año anterior (VI - Variación Interanual)

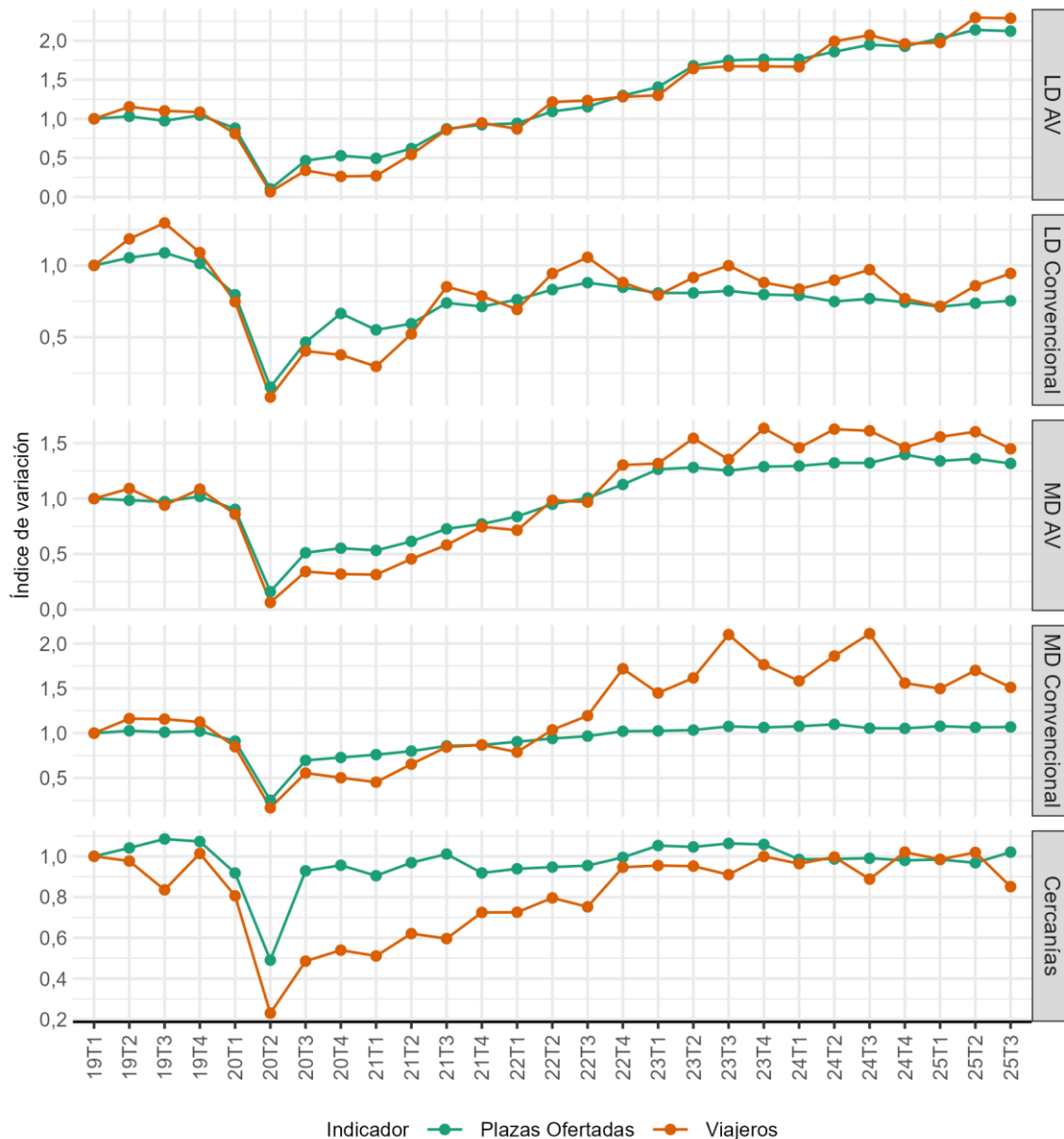
Indicador / Producto	Valor	VT	VI
LD AV	12.683.319	-0,7%	+9,0%
LD Convencional	2.577.808	+2,3%	-1,9%
MD AV	4.132.537	-3,2%	-0,4%
MD Convencional	14.262.921	+0,4%	+1,3%
Cercanías	114.349.606	+5,4%	+3,0%
Plazas Ofertadas	148.006.191	+4,0%	+3,1%
LD AV	11.794.235	-0,4%	+10,4%
LD Convencional	2.509.903	+10,0%	-2,7%
MD AV	3.125.950	-9,5%	-10,0%
MD Convencional	8.244.740	-11,2%	-28,4%
Cercanías	98.579.128	-16,5%	-4,2%
Viajeros	124.253.956	-14,2%	-5,2%

Fuente: Elaboración propia con datos de las empresas ferroviarias de viajeros

⁵ Real Decreto-ley 1/2025, de 28 de enero, por el que se aprueban medidas urgentes en materia económica, de transporte, de Seguridad Social, y para hacer frente a situaciones de vulnerabilidad.

⁶ Se toma esta referencia porque es la última pre-covid y pre-subsidación.

Gráfica 1: Evolución del índice de variación de los indicadores de transporte ferroviario de viajeros



Fuente: Elaboración propia con datos de las empresas ferroviarias de viajeros

2. EVOLUCIÓN DE LA LD AV POR CORREDORES

Nunca antes habían tenido los corredores Madrid-Málaga/Granada, Madrid-Valencia y Madrid-Alicante el volumen de pasajeros de este trimestre: 1,6, 1,7 y 1,3 millones de viajeros, respectivamente. En los corredores Madrid-Barcelona y Madrid-Sevilla se han alcanzado 3,5 y 1,4 millones respectivamente.

Los mayores crecimientos interanuales se han dado en los corredores del sur, Madrid-Málaga/Granada (+17,7%) y Madrid-Sevilla (+13,2%), por efecto de la incorporación del tercer competidor. Los corredores a levante también han crecido, más en el Madrid-Alicante⁷ (+8,9%) que en el Madrid-Valencia (+4,7%). El corredor Madrid-Barcelona ha mantenido, prácticamente, sus viajeros (-0,3%). En este último, Renfe Viajeros ha suprimido desde septiembre sus servicios con la marca AVLO, pero las plazas ofertadas han sido, en el conjunto del trimestre, sólo un 2,9% menos que en el mismo trimestre del año pasado.

Renfe Viajeros sigue siendo el principal operador, con **cuotas de mercado** que rondan el 62% en todos los corredores, salvo en el Madrid-Valencia, donde queda en un 50%. Respecto del trimestre pasado, en el Madrid-Málaga/Granada OUIGO e Iryo ganan, respectivamente, 4 y 2 p.p. de cuota. En el Madrid-Alicante Iryo gana 4p.p., tras recuperar su oferta de verano.

El corredor Madrid-Barcelona es el que presenta los mejores **indicadores de productividad**, con un aprovechamiento del 84%. El resto de corredores tienen aprovechamientos del 76%.

En el corredor Madrid-Barcelona, el precio medio⁸, ha bajado un 1,9% desde el trimestre anterior, pero ha subido un 14% respecto del mismo trimestre de 2024. Se ha situado en 8,93 ctm € / Vkm, es decir, que es un 26% más bajo que antes de la liberalización.

En el Madrid-Valencia, el ingreso medio es de 7,01 ctm € / Vkm, prácticamente igual que en el mismo trimestre del año anterior se mantiene (-0,4%) en 7,01 ctm € / Vkm, que es un 38% menos que antes de la liberalización.

Y tras la entrada del tercer operador en los corredores a Andalucía, el ingreso medio ha bajado hasta 7,80 ctm € / Vkm en el Madrid-Sevilla y 7,48 ctm € / Vkm

⁷ OUIGO empezó a operar el trayecto Madrid-Murcia en septiembre de 2024.

⁸ Medido como el ingreso medio por Vkm (Ingreso / Viajero.km) para que los corredores sean directamente comparables.

en el Madrid-Málaga/Granada, valores que son un 34% inferiores a los previos a la entrada de competencia.

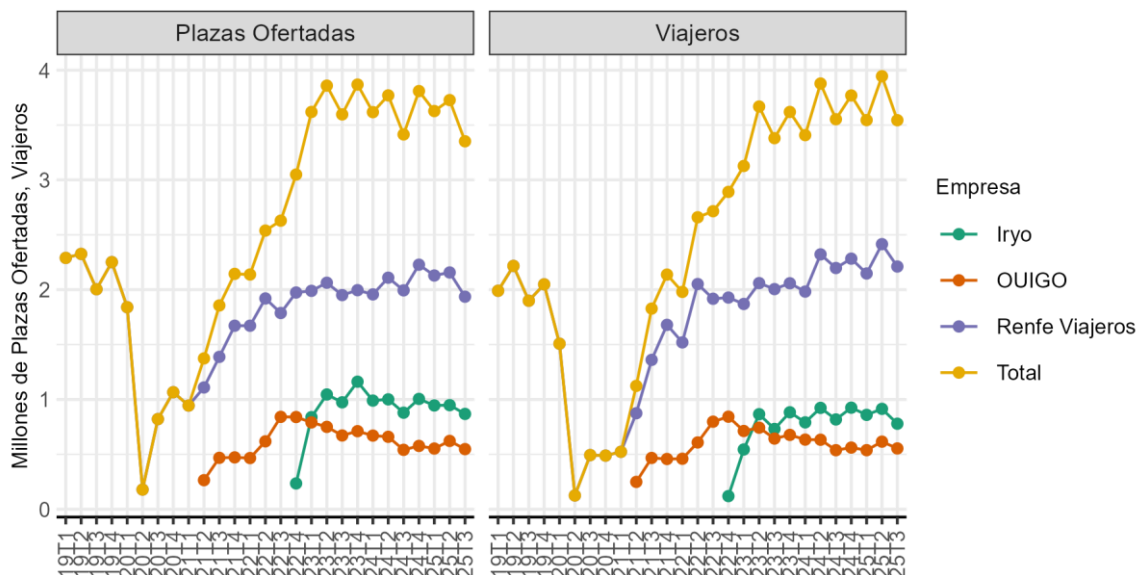
2.1. Corredor Madrid-Barcelona

Tablero 1: Cuota de mercado (en viajeros) e indicadores básicos con variación interanual (entre paréntesis) en el corredor Madrid-Barcelona

Cuota de mercado (en porcentaje)

Renfe-AVE (52%)	Renfe-AVLO (10,4%)	Iryo (22%)	OUIGO (15,6%)
--------------------	-----------------------	---------------	------------------

Indicador	Renfe Viajeros	Iryo	OUIGO	Total
Plazas Ofertadas	1.936.144 (-2,9 %)	868.139 (-1,3 %)	547.603 (+1,2 %)	3.351.886 (-1,8 %)
Viajeros	2.211.009 (+0,6 %)	778.999 (-4,7 %)	553.895 (+3,0 %)	3.543.903 (-0,3 %)
Ingresos por venta de billetes	-	-	-	159.498.393 (+12,9 %)
Ocupación	114,2 % (+4,0 pp)	89,7 % (-3,3 pp)	101,1 % (+1,7 pp)	105,7 % (+1,6 pp)
Aprovechamiento	85,2 % (+1,6 pp)	76,6 % (-5,8 pp)	94,2 % (+3,1 pp)	84,3 % (-0,2 pp)



Fuente: Elaboración propia con datos de las empresas ferroviarias de viajeros

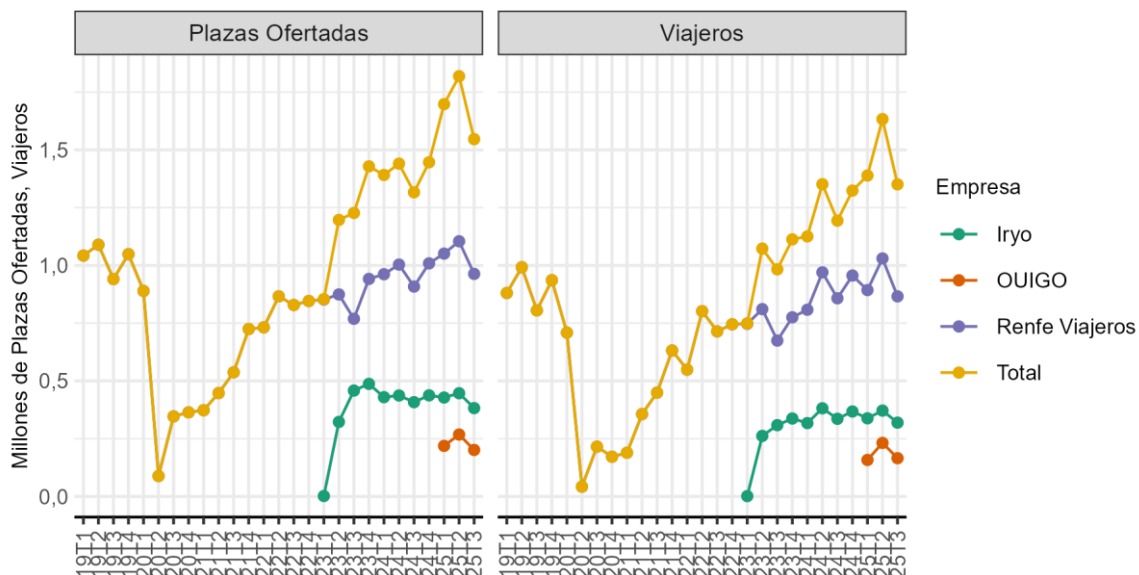
2.2. Corredor Madrid- Sevilla

Tablero 2: Cuota de mercado (en viajeros) e indicadores básicos con variación interanual (entre paréntesis) en el corredor Madrid-Sevilla

Cuota de mercado (en porcentaje)

Renfe-AVE (47,4%)	Renfe-AVLO (16,7%)	Iryo (23,6%)	OUIGO (12,3%)
----------------------	-----------------------	-----------------	------------------

Indicador	Renfe Viajeros	Iryo	OUIGO	Total
Plazas Ofertadas	963.153 (+6,0 %)	382.226 (-6,3 %)	201.153 (-)	1.546.532 (+17,5 %)
Viajeros	865.986 (+1,0 %)	319.356 (-5,0 %)	165.524 (-)	1.350.866 (+13,2 %)
Ingresos por venta de billetes	-	-	-	44.281.562 (-)
Ocupación	89,9 % (-4,5 pp)	83,6 % (+1,2 pp)	82,3 % (-)	87,3 % (-3,4 pp)
Aprovechamiento	80,0 % (-3,9 pp)	70,5 % (0,0 pp)	74,2 % (-)	76,7 % (-2,7 pp)



Fuente: Elaboración propia con datos de las empresas ferroviarias de viajeros

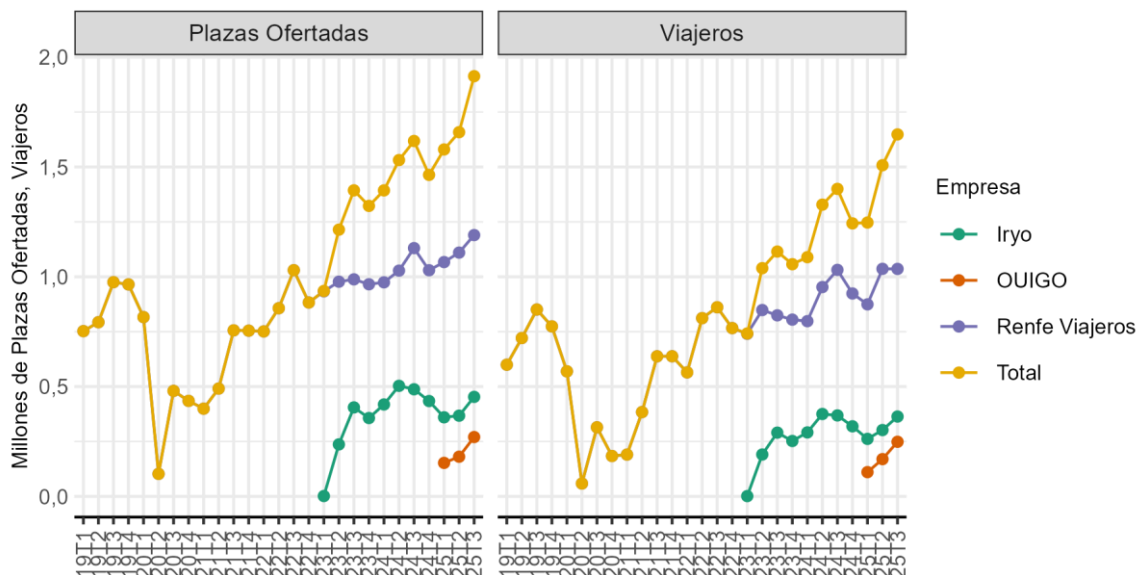
2.3. Corredor Madrid- Málaga/Granada

Tablero 3: Cuota de mercado (en viajeros) e indicadores básicos con variación interanual (entre paréntesis) en el corredor Madrid-Málaga/Granada

Cuota de mercado (en porcentaje)

Renfe-AVE (50,2%)	Renfe-AVLO (12,6%)	Iryo (22,1%)	OUIGO (15,1%)
----------------------	-----------------------	-----------------	------------------

Indicador	Renfe Viajeros	Iryo	OUIGO	Total
Plazas Ofertadas	1.189.805 (+5,3 %)	453.149 (-7,1 %)	270.244 (-)	1.913.198 (+18,2 %)
Viajeros	1.035.730 (+0,4 %)	363.648 (-1,4 %)	248.698 (-)	1.648.076 (+17,7 %)
Ingresos por venta de billetes	-	-	-	56.693.532 (-)
Ocupación	87,1 % (-4,1 pp)	80,2 % (+4,6 pp)	92,0 % (-)	86,1 % (-0,4 pp)
Aprovechamiento	75,8 % (-4,2 pp)	73,3 % (+0,1 pp)	83,0 % (-)	76,2 % (-1,8 pp)



Fuente: Elaboración propia con datos de las empresas ferroviarias de viajeros

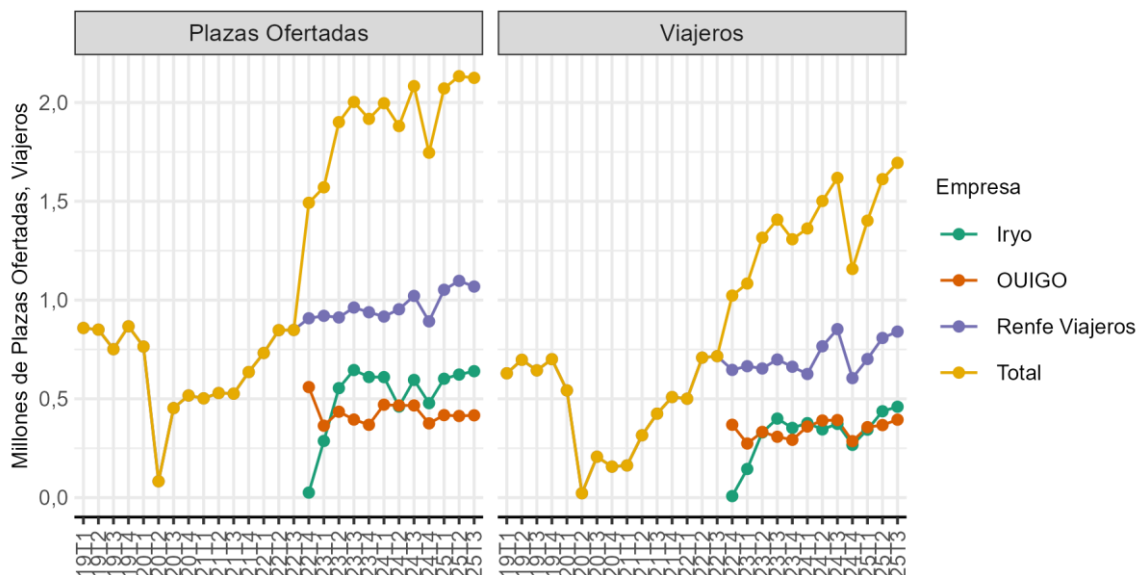
2.4. Corredor Madrid-Valencia

Tablero 4: Cuota de mercado (en viajeros) e indicadores básicos con variación interanual (entre paréntesis) en el corredor Madrid-Valencia

Cuota de mercado (en porcentaje)

Renfe-AVE (33,5%)	Renfe-AVLO (16,1%)	Iryo (27,1%)	OUIGO (23,3%)
----------------------	-----------------------	-----------------	------------------

Indicador	Renfe Viajeros	Iryo	OUIGO	Total
Plazas Ofertadas	1.068.368 (+4,6 %)	639.868 (+7,4 %)	416.585 (-10,7 %)	2.124.821 (+2,0 %)
Viajeros	840.451 (-1,5 %)	459.865 (+23,2 %)	394.398 (+0,5 %)	1.694.714 (+4,7 %)
Ingresos por venta de billetes	-	-	-	46.233.003 (+4,1 %)
Ocupación	78,7 % (-4,8 pp)	71,9 % (+9,2 pp)	94,7 % (+10,6 pp)	79,8 % (+2,1 pp)
Aprovechamiento	74,1 % (-5,7 pp)	71,5 % (+9,1 pp)	87,0 % (+3,6 pp)	76,0 % (+0,4 pp)



Fuente: Elaboración propia con datos de las empresas ferroviarias de viajeros

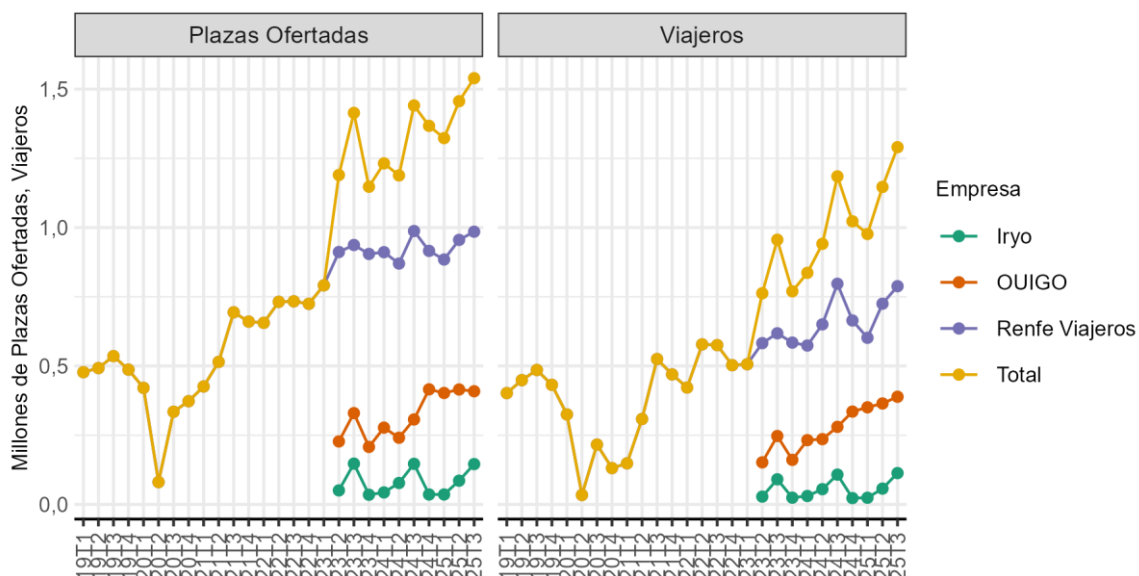
2.5. Corredor Madrid-Alicante

Tablero 5: Cuota de mercado (en viajeros) e indicadores básicos con variación interanual (entre paréntesis) en el corredor Madrid-Alicante

Cuota de mercado (en porcentaje)

Renfe-AVE (49,8%)	Renfe-AVLO (11,3%)	Iryo (8,8%)	OUIGO (30,1%)
----------------------	-----------------------	----------------	------------------

Indicador	Renfe Viajeros	Iryo	OUIGO	Total
Plazas Ofertadas	985.078 (-0,2 %)	145.676 (-0,6 %)	408.790 (+33,2 %)	1.539.544 (+6,8 %)
Viajeros	788.250 (-1,1 %)	113.201 (+5,1 %)	388.896 (+38,8 %)	1.290.347 (+8,9 %)
Ocupación	80,0 % (-0,7 pp)	77,7 % (+4,2 pp)	95,1 % (+3,8 pp)	83,8 % (+1,6 pp)
Aprovechamiento	72,4 % (-3,0 pp)	76,4 % (+4,5 pp)	81,8 % (+2,0 pp)	75,5 % (-0,6 pp)



Fuente: Elaboración propia con datos de las empresas ferroviarias de viajeros

3. PRECIOS DE LA LD AV

Desde octubre de 2022 la CNMC viene recogiendo, de las páginas web de los distintos operadores ferroviarios, los precios de los trayectos punto a punto más importantes de los corredores de alta velocidad⁹, con el objetivo de analizar su evolución. Lo hace con frecuencia diaria, y recoge los precios de los billetes básicos¹⁰ para viajar, desde el día siguiente al de la búsqueda, cada día, hasta 40 días después.

En media, e interanualmente, los precios habrían bajado en los trayectos Madrid-Málaga (-11,6%) y Madrid-Sevilla (-2,8%), y habrían subido, ligeramente en los trayectos a levante (+1,5%), y más en el trayecto Madrid-Barcelona (+25%).

Así, el precio medio trimestral del billete básico resulta ser de 64€ en el trayecto Madrid-Barcelona, 40€ en el Madrid-Sevilla, 42€ en el Madrid-Málaga, 38€ en el Madrid-Alicante y 31€ en el Madrid-Valencia.

⁹ Madrid-Barcelona, Madrid-Sevilla, Madrid-Málaga, Madrid-Valencia y Madrid-Alicante en ambas direcciones.

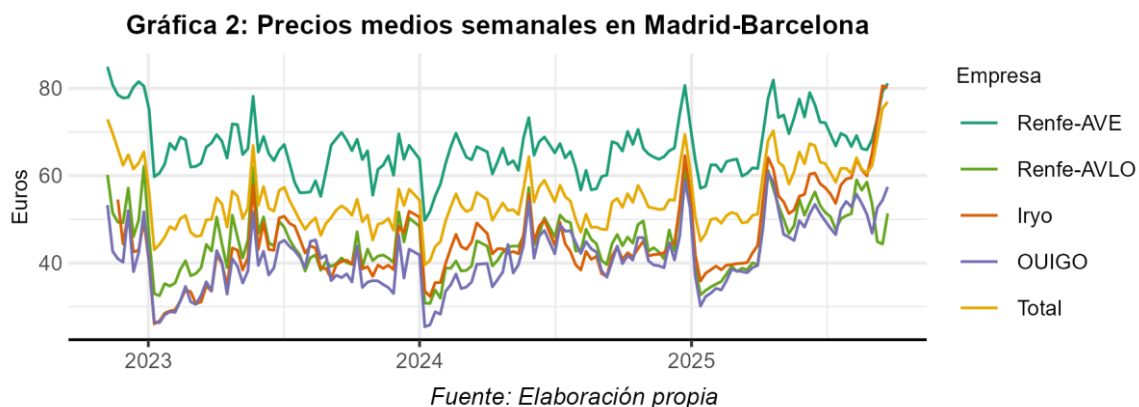
¹⁰ Las observaciones se realizan con los precios recogidos en las webs de las compañías ferroviarias, por lo que ignoran los precios de los billetes puestos a la venta por intermediarios. Ignoran también los descuentos que requieran código promocional o las subidas de precio por añadir extras al servicio.

3.1. Trayecto Madrid-Barcelona

Tabla 2: Precio medio trimestral con sus variaciones (VT - Variación Trimestral, VI - Variación Interanual) y precio medio mensual con sus variaciones (VM - Variación Mensual, VMI - Variación Mensual Interanual para el 25T3 en el trayecto Madrid-Barcelona

Empresa	Precio medio trimestral	VT	VI	Mes	Precio medio mensual	VM	VMI
Iryo	63,82	+13,9%	+52,9%	25M07	56,48	-3,9%	+27,8%
				25M08	61,19	+8,4%	+50,8%
				25M09	74,13	+21,1%	+83,5%
OUIGO	51,86	+3,5%	+20,2%	25M07	49,63	-3,5%	+7,7%
				25M08	53,77	+8,4%	+24,6%
				25M09	52,20	-2,9%	+30,0%
Renfe-AVE	70,58	-4,5%	+13,3%	25M07	69,36	-8,4%	+6,8%
				25M08	67,42	-2,8%	+16,4%
				25M09	75,11	+11,4%	+17,4%
Renfe-AVLO	51,35	-1,2%	+13,3%	25M07	49,63	-8,3%	+3,2%
				25M08	56,43	+13,7%	+26,2%
				25M09	47,88	-15,2%	+11,1%
Total	64,37	+1,9%	+25,1%	25M07	60,87	-6,9%	+11,6%
				25M08	61,94	+1,7%	+27,6%
				25M09	70,49	+13,8%	+37,4%

Fuente: Elaboración propia

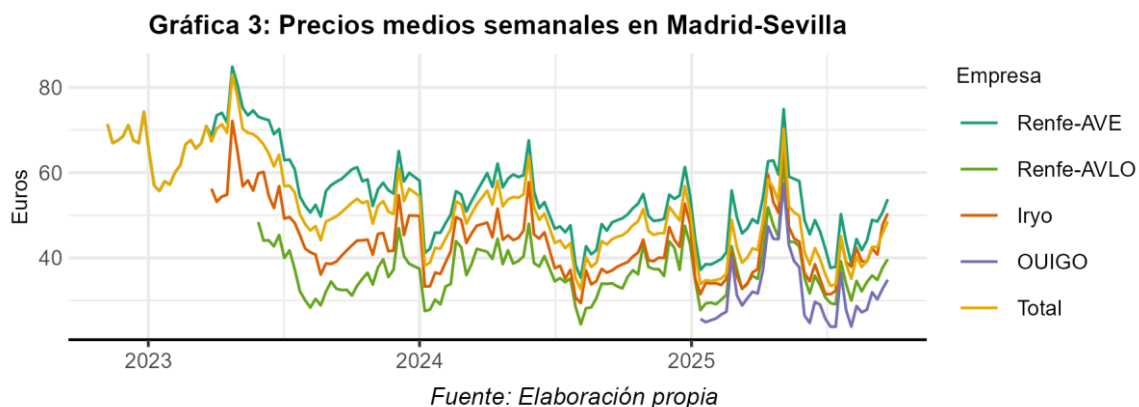


3.2. Trayecto Madrid-Sevilla

Tabla 3: Precio medio trimestral con sus variaciones (VT - Variación Trimestral, VI - Variación Interanual) y precio medio mensual con sus variaciones (VM - Variación Mensual), VMI - Variación Mensual Interanual para el 25T3 en el trayecto Madrid-Sevilla

Empresa	Precio medio trimestral	VT	VI	Mes	Precio medio mensual	VM	VMI
Iryo	40,07	-12,8%	+12,5%	25M07	35,19	-5,5%	-2,8%
				25M08	39,92	+13,4%	+20,9%
				25M09	45,26	+13,4%	+20,0%
OUIGO	28,97	-23,5%	-	25M07	27,44	-4,3%	-
				25M08	27,13	-1,1%	-
				25M09	32,44	+19,6%	-
Renfe-AVE	44,92	-19,7%	+0,9%	25M07	41,81	-13,6%	-8,8%
				25M08	42,71	+2,1%	+7,8%
				25M09	50,42	+18,1%	+4,5%
Renfe-AVLO	33,98	-20,0%	+6,5%	25M07	32,00	-9,3%	-6,2%
				25M08	33,30	+4,0%	+21,2%
				25M09	36,71	+10,2%	+7,3%
Total	40,03	-19,1%	-2,8%	25M07	36,97	-11,0%	-12,7%
				25M08	38,47	+4,1%	+4,6%
				25M09	44,82	+16,5%	+0,7%

Fuente: Elaboración propia

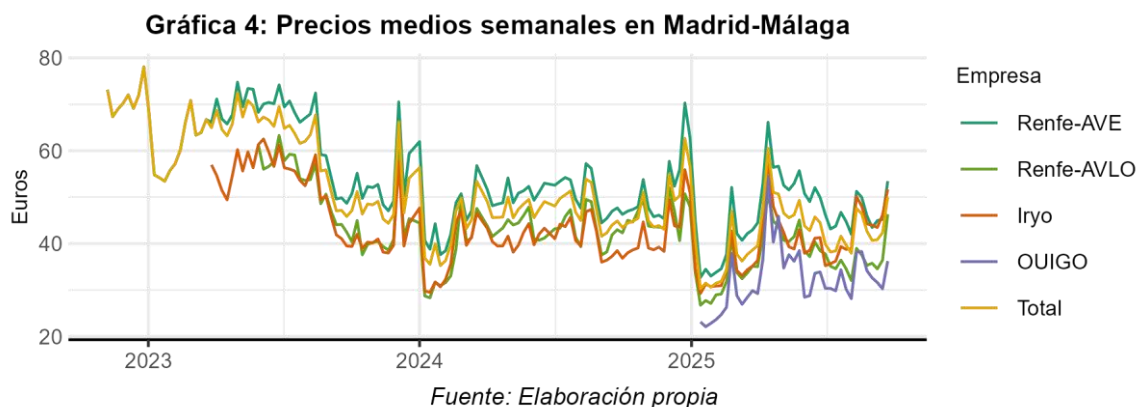


3.3. Trayecto Madrid-Málaga

Tabla 4: Precio medio trimestral con sus variaciones (VT - Variación Trimestral, VI - Variación Interanual) y precio medio mensual con sus variaciones (VM - Variación Mensual), VMI - Variación Mensual Interanual para el 25T3 en el trayecto Madrid-Málaga

Empresa	Precio medio trimestral	VT	VI	Mes	Precio medio mensual	VM	VMI
Iryo	42,55	-0,4%	+2,6%	25M07	36,51	-10,0%	-14,8%
				25M08	45,22	+23,9%	+3,3%
				25M09	46,03	+1,8%	+22,4%
OUIGO	32,54	-11,6%	-	25M07	30,69	-5,2%	-
				25M08	34,70	+13,1%	-
				25M09	32,22	-7,1%	-
Renfe-AVE	46,14	-13,4%	-8,9%	25M07	44,33	-14,3%	-15,5%
				25M08	47,54	+7,3%	-9,6%
				25M09	46,57	-2,0%	-0,3%
Renfe-AVLO	36,60	-11,8%	-15,3%	25M07	35,40	-10,3%	-20,1%
				25M08	36,15	+2,1%	-19,0%
				25M09	38,30	+6,0%	-5,8%
Total	42,01	-11,1%	-11,6%	25M07	39,06	-13,7%	-20,4%
				25M08	43,72	+11,9%	-12,0%
				25M09	43,30	-1,0%	-1,1%

Fuente: Elaboración propia



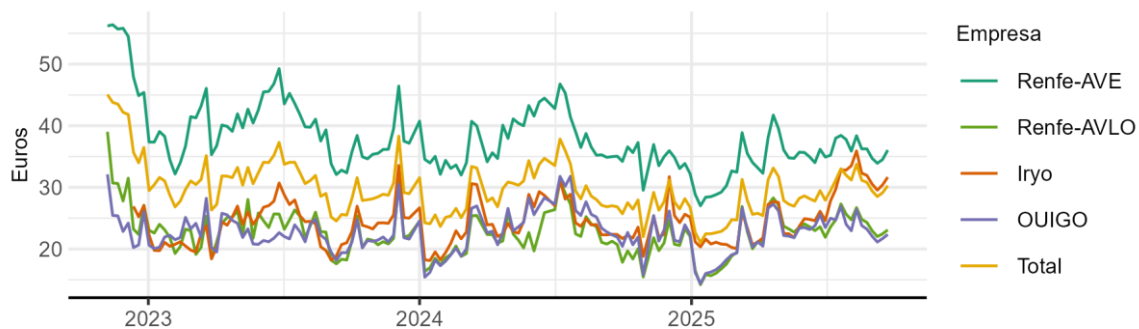
3.4. Trayecto Madrid-Valencia

Tabla 5: Precio medio trimestral con sus variaciones (VT - Variación Trimestral, VI - Variación Interanual) y precio medio mensual con sus variaciones (VM - Variación Mensual), VMI - Variación Mensual Interanual para el 25T3 en el trayecto Madrid-Valencia

Empresa	Precio medio trimestral	VT	VI	Mes	Precio medio mensual	VM	VMI
Iryo	31,09	+27,5%	+24,6%	25M07	29,16	+14,4%	+3,9%
				25M08	33,72	+15,7%	+38,9%
				25M09	30,36	-10,0%	+35,3%
OUIGO	23,55	-0,5%	-10,0%	25M07	24,72	+1,4%	-16,4%
				25M08	24,39	-1,3%	-6,3%
				25M09	21,47	-12,0%	-5,7%
Renfe-AVE	36,14	+0,5%	-6,2%	25M07	36,59	+2,7%	-15,8%
				25M08	37,17	+1,6%	+0,8%
				25M09	34,62	-6,9%	-1,6%
Renfe-AVLO	24,09	+0,1%	-0,2%	25M07	24,33	+2,1%	-12,1%
				25M08	25,51	+4,9%	+8,7%
				25M09	22,37	-12,3%	+5,6%
Total	30,56	+6,7%	+1,3%	25M07	30,44	+5,4%	-11,8%
				25M08	32,08	+5,4%	+11,4%
				25M09	29,12	-9,2%	+7,5%

Fuente: Elaboración propia

Gráfica 5: Precios medios semanales en Madrid-Valencia



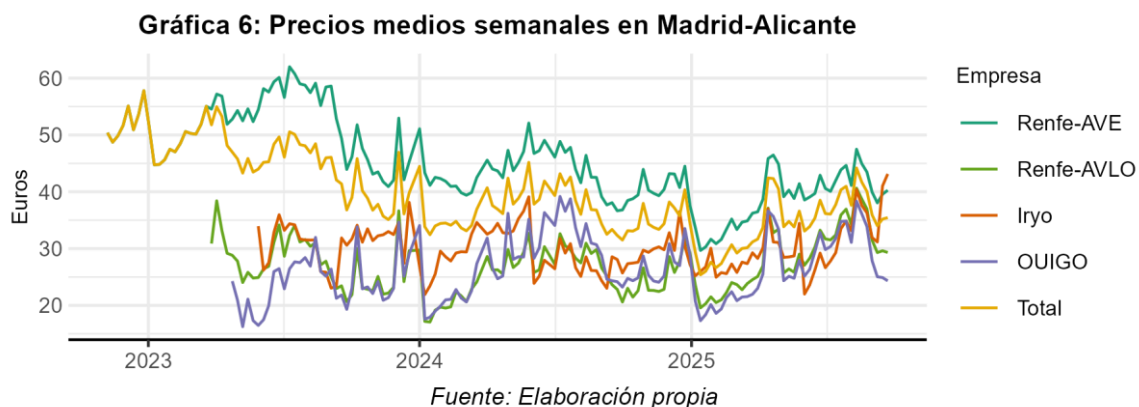
Fuente: Elaboración propia

3.5. Trayecto Madrid-Alicante

Tabla 6: Precio medio trimestral con sus variaciones (VT - Variación Trimestral, VI - Variación Interanual) y precio medio mensual con sus variaciones (VM - Variación Mensual, VMI - Variación Mensual Interanual para el 25T3 en el trayecto Madrid-Alicante

Empresa	Precio medio trimestral	VT	VI	Mes	Precio medio mensual	VM	VMI
Iryo	33,70	+20,3%	+23,9%	25M07	29,44	+13,2%	+0,9%
				25M08	37,30	+26,7%	+40,8%
				25M09	34,71	-6,9%	+37,1%
OUIGO	30,72	+7,3%	-2,3%	25M07	31,60	+8,0%	-13,9%
				25M08	35,36	+11,9%	+11,2%
				25M09	25,01	-29,3%	-2,5%
Renfe-AVE	41,90	+2,0%	-2,2%	25M07	41,45	+1,6%	-11,6%
				25M08	44,85	+8,2%	+3,8%
				25M09	39,31	-12,3%	+2,6%
Renfe-AVLO	33,54	+13,8%	+20,2%	25M07	32,93	+7,8%	+11,9%
				25M08	38,05	+15,5%	+29,5%
				25M09	29,50	-22,5%	+19,0%
Total	37,96	+4,5%	+1,5%	25M07	37,49	+4,2%	-8,8%
				25M08	41,42	+10,5%	+10,4%
				25M09	34,87	-15,8%	+4,3%

Fuente: Elaboración propia



4. ANEXO 1: METODOLOGÍA

4.1. Obtención de datos

Para la elaboración de esta nota se emplean **datos provisionales no consolidados** aportados por las empresas ferroviarias activas que circulan por la red ferroviaria de interés general (RFIG) y ofrecen servicios de transporte de viajeros (no se incluyen los operadores cuya actividad se centra exclusivamente en redes autonómicas).

Los datos del informe trimestral podrían presentar alguna divergencia con los datos consolidados para todo el año, que la CNMC publicará en el Informe Anual una vez finalizado éste, si bien en la medida de lo posible se revisarán retrospectivamente los datos trimestrales.

Las variaciones en los datos se analizan según las siguientes referencias temporales:

Intertrimestral. Del trimestre actual con respecto al trimestre anterior.

Interanual. Del trimestre actual con respecto al mismo trimestre del año anterior.

En aquellos indicadores en los que su valor sea un porcentaje, su variación se expresa en puntos porcentuales (pp).

Los trimestres se denotan usando el siguiente formato: AATN donde AA es el año y N el número de trimestre. Por ejemplo, 22T3 será el tercer trimestre del 2022.

4.2. Corredores de Alta Velocidad

Para el desglose geográfico de la actividad de la LD AV en este informe se utiliza el concepto de corredor. Cada uno de ellos queda definido por los trayectos que transcurren entre el conjunto de municipios que lo conforman.

En principio, la actividad de cada relación¹¹ se clasificará en aquel corredor por el que transite.

¹¹ Cada producto comercial que un operador ferroviario pone a la venta.

Tabla A1: Conjunto de municipios que definen los corredores de LD AV utilizados en el informe

Corredor	Municipios
Madrid-Barcelona	Madrid, Guadalajara, Calatayud, Zaragoza, Tardienta, Huesca, Lleida, Tarragona, Barcelona, Girona y Figueres
Madrid-Sevilla	Madrid, Ciudad Real, Puertollano, Villanueva, Córdoba y Sevilla
Madrid-Málaga/Granada	Madrid, Ciudad Real, Puertollano, Villanueva, Córdoba, Puente Genil, Antequera, Málaga, Loja y Granada
Madrid-Valencia	Madrid, Cuenca, Requena, Valencia y Castelló
Madrid-Alicante	Madrid, Cuenca, Albacete, Villena, Alacant, Elx, Orihuela y Murcia

Fuente: Elaboración propia

Hasta el informe correspondiente al 23T4 los datos de actividad de las relaciones que transitaban por más de un corredor se clasificaban en la categoría “Resto”. A partir del informe 24T1 la actividad de estas relaciones se asignan siguiendo los siguientes criterios:

- Los datos de demanda (viajeros, viajeros.km e ingresos por venta de billetes) de cada corredor se calcularán con el conjunto de trayectos realizados entre cualquier pareja de municipios de dicho corredor. Aquellos viajes entre municipios que pertenecen a más de un corredor se clasificarán según el origen/destino último del tren. Por ejemplo, los trayectos entre Madrid y Córdoba se asignan a los corredores Madrid-Sevilla o Madrid-Málaga/Granada según si el origen/destino del tren es Sevilla o Málaga/Granada.
- Los datos de oferta (plazas ofertadas, plazas.km ofertadas y tren.km) de una relación determinada se asignarán según el peso relativo de la demanda en cada corredor.

Este cambio se aplica retroactivamente a los datos a partir del año 2023.

4.3. Recogida de precios

Desde octubre de 2022 la CNMC viene recogiendo de las webs de los distintos operadores ferroviarios los precios de los trayectos más importantes, punto a punto, de los corredores de alta velocidad¹² con el objetivo de analizar su

¹² Madrid-Barcelona, Madrid-Sevilla, Madrid-Málaga, Madrid-Valencia y Madrid-Alicante en ambas direcciones.

evolución. Lo hace con frecuencia diaria, y recoge los precios de los billetes básicos¹³ para viajar, desde el día siguiente al de la búsqueda, cada día, hasta 40 días después.

El valor del precio medio de viaje (P_v^{med}) en cada fecha se calcula como la media de los precios capturados para viajar ese día, para cada uno de los operadores que ofrecen cada trayecto.

Formalmente, sea $P_{h,p}^{c,v}$ el precio recogido para un día de compra c , un día de viaje v , un producto (incluyendo tanto el producto como el tipo de billete) p y una hora de salida del tren h , definimos el precio medio para un día de compra c , un día de viaje v y un producto p como:

$$P_p^{c,v} = \frac{\sum_h P_{h,p}^{c,v}}{n_{c,v,p}}$$

donde $n_{c,v,p}$ es el número de frecuencias donde se encontró precio para esa combinación de fecha de compra, fecha de viaje y producto.

Se define el precio medio de viaje $P_v^{c,med}$ para un día c como

$$P_v^{c,med} = \frac{1}{40} \sum_{i=1}^{40} P_p^{v-i,v}$$

4.4. Definiciones

Para estandarizar el criterio en la toma de datos por parte de las empresas ferroviarias y salvo que se indique otra cosa, se utiliza como base las definiciones del glosario de estadísticas de transporte (5ª edición, 2019) de Eurostat/ITF (Foro Internacional del Transporte).

Empresa ferroviaria: (artículo 48 Ley 38/2015). Las entidades, titulares de una licencia de empresa ferroviaria, cuya actividad principal consiste en prestar servicios de transporte de viajeros o de mercancías por ferrocarril, en los términos establecidos en esta ley. Las empresas ferroviarias deberán, en todo caso, aportar

¹³ Las observaciones se realizan con los precios recogidos en las webs de las compañías ferroviarias, por lo que ignoran los precios de los billetes puestos a la venta por intermediarios. Ignoran también los descuentos que requieran añadir algún código promocional o las subidas de precio por añadir extras al servicio.

la tracción. Se consideran asimismo empresas ferroviarias aquellas que aporten exclusivamente la tracción.

Empresa ferroviaria activa: (definición propia) Aquellas que disponiendo de licencia y certificado de seguridad realizan servicios de transporte de mercancías y/o pasajeros.

Ingresos (€): Las tarifas totales recaudadas por la prestación de servicios de transporte ferroviario durante el período del informe. Excluye otros ingresos, como los ingresos por servicios de catering, servicios de estación y servicios a bordo, así como las posibles subvenciones públicas.

Viajero: Cualquier persona, con excepción del personal de servicio en el tren, que efectúe un recorrido en un vehículo ferroviario. Se excluyen los que realicen un recorrido en transbordadores o autocares explotados por una empresa ferroviaria.

Viajeros.km: Unidad de medida que equivale al transporte de un pasajero por ferrocarril en un trayecto de un kilómetro. La distancia considerada es la distancia efectivamente recorrida por el viajero en la red de que se trate.

Plazas Ofertadas: (definición propia). Hace referencia a las plazas legalmente establecidas en los vehículos ferroviarios de transporte de pasajeros, resultado de la suma del número de plazas sentadas y plazas de pie.

Plaza.km Ofertadas: (definición propia). Unidad de medida equivalente al desplazamiento a lo largo de un kilómetro de una plaza disponible en un vehículo ferroviario de transporte de pasajeros, cuando dicho vehículo realiza el servicio al que se le destina esencialmente. La distancia considerada es la distancia recorrida realmente. Se excluyen las maniobras y movimientos similares.

Ocupación: Viajeros dividido por Plazas Ofertadas.

Aprovechamiento: Viajeros. km dividido por Plazas.km Ofertadas.

Transporte ferroviario: (artículo 47 Ley 38/2015): El realizado por empresas ferroviarias empleando vehículos adecuados que circulen por la Red Ferroviaria de Interés General (RFIG). El transporte ferroviario puede ser de viajeros y de mercancías. Dicho servicio se prestará en régimen de libre competencia con arreglo a lo previsto en la Ley. Se entiende por transporte de viajeros, el de personas y por transporte de mercancías, el de cualquier clase de bienes.

Tren: Uno o varios vehículos ferroviarios remolcados por una o varias locomotoras o automotores, o bien un automotor solo, que circulen con un número determinado o una designación específica, desde un punto de procedencia determinado a un punto de destino determinado. Una locomotora aislada no se considera tren.

Tren.km: Unidad de medida equivalente al movimiento de un tren a lo largo de un kilómetro. La distancia considerada es la distancia recorrida realmente.

Servicios comerciales de transporte de viajeros: (definición propia) Son todos aquellos no sujetos a obligaciones de servicio público y que son la larga distancia convencional, alta velocidad y los servicios históricos y/o turísticos.

Servicios OSP de transporte de viajeros: (definición propia) Son todos aquellos así calificados en virtud de una decisión del Consejo de Ministros según lo establecido por el artículo 59.1 de Ley 38/2015 de 29 de septiembre, del sector

ferroviario. En términos generales, los servicios OSP engloban los de cercanías, regionales o media distancia convencional y media distancia en alta velocidad (AVANT).

Servicios de cercanías: (definición aportada por el operador) Servicios ferroviarios que unen los núcleos urbanos de las grandes ciudades con las poblaciones limítrofes.

Servicios de alta velocidad (AV): (definición propia) Aquellos en los que la velocidad máxima del tren es superior a 200 km/h y además la velocidad media es superior a 150 km/h.

Servicios de larga distancia (LD): (definición aportada por el operador) Servicios de transporte de viajeros que unen los núcleos urbanos de mayor densidad de población.

Servicios de media distancia (MD): (definición aportada por el operador) Servicios de viajeros que unen capitales de provincias situadas en regiones próximas.

Servicios de media distancia alta velocidad (MD AV): (definición propia) Aquellos servicios de media distancia que se desarrollan en alta velocidad, pero clasificados como OSP. Actualmente estos servicios solo los presta Renfe Viajeros bajo el nombre comercial de AVANT.

Corredor: Todos aquellos trayectos que se dan totalmente sobre las ciudades que definen al corredor.

Trayecto: El viaje en una dirección entre dos puntos con un objetivo concreto. El movimiento entre un origen y su destino final. Un trayecto puede componerse por una o varias etapas.

5. ANEXO 2: FECHAS DE ENTRADA DE LOS NUEVOS PRODUCTOS EN AV

En la siguiente tabla encontramos las fechas de entrada, por corredor, de los nuevos productos alternativos al AVE de Renfe.

Tabla A2: Fechas de entrada de los nuevos productos en los corredores de alta velocidad

Corredor	Entrada AVLO	Entrada OUIGO ¹⁴	Entrada Iryo
Madrid-Barcelona	23 junio 2021	10 mayo 2021	25 noviembre 2022
Madrid-Valencia	21 febrero 2022	7 octubre 2022	16 diciembre 2022
Madrid-Málaga/Granada	1 junio 2023	16 enero 2025	31 marzo 2023
Madrid-Sevilla	1 junio 2023	16 enero 2025	31 marzo 2023
Madrid-Alicante	27 marzo 2023 ¹⁵	27 abril 2023 ¹⁶	2 junio 2023

Fuente: Elaboración propia

¹⁴ OUIGO presta servicios desde el 18 de abril de 2024 también en el Madrid-Segovia-Valladolid.

¹⁵ El 10 de diciembre de 2023 Renfe comenzó a operar el servicio AVLO entre Madrid y Murcia, incluido en el corredor Madrid-Alicante.

¹⁶ El 5 de septiembre de 2024 OUIGO comenzó a operar el servicio Madrid-Murcia, incluido en el corredor Madrid-Alicante.