

BOLETÍN INFORMATIVO DE LA DISTRIBUCIÓN DE CARBURANTES EN ESTACIONES DE SERVICIO

NOVIEMBRE 2025

IS/DE/010/25

15 de enero de 2026

www.cnmc.es

ÍNDICE

1. Hechos destacados	3
2. Demanda nacional de carburantes de automoción	5
3. Precio de venta al público mensual y diario.....	6
3.1. Gasolina 95.....	6
3.2. Gasóleo A.....	9
4. Precio antes de impuestos, cotización internacional y margen bruto	11
5. Desglose del PVP por componentes.....	14
6. Análisis provincial.....	17
6.1. Precio de venta al publico.....	17
6.2. Margen bruto de distribución.....	28
7. Top 10 gasolineras más baratas y más caras en Península y Baleares	30
8. Análisis de precios de venta al público y márgenes brutos por operador....	32
8.1. Precios de venta al público por operador y situación.....	32
8.2. Margen bruto por operador	40
9. Análisis de precios de venta al público por operador y vínculo	43
10. Seguimiento de la limitación establecida por la Disposición Adicional Cuarta de la Ley 8/2015	43
11. Análisis del censo de estaciones de servicio	43
12. Glosario y notas aclaratorias.....	44

Nota: En el presente informe se analiza el comportamiento, a lo largo del mes de referencia, de los dos carburantes de automoción de mayor penetración en el mercado español: la gasolina de 95 octanos con contenido máximo de etanol del 5% en volumen (en adelante, gasolina 95) y el gasóleo de automoción (en adelante, gasóleo A). El análisis se acota al canal de estaciones de servicio por ser la modalidad de distribución predominante. A lo largo de este informe se utilizarán indistintamente los términos estaciones de servicio y gasolineras para referirse a las instalaciones de suministro de carburantes a vehículos.

1. HECHOS DESTACADOS

- **Precios en Península y Baleares.** En noviembre de 2025, el PVP promedio de la gasolina 95 aumentó, tras el descenso del mes anterior, situándose en 1,492 €/lt (+0,8%; +1,15 c€/lt). El PVP promedio del gasóleo A también aumentó, tras tres meses de bajadas, hasta los 1,450 €/lt (+2,7%; +3,87 c€/lt).
- **Margen bruto en Península y Baleares.** El margen bruto promedio mensual (PAI-Ci) de ambos carburantes disminuyó, situándose en 28,5 c€/lt (-4,3%; -1,27 c€/lt) para la gasolina 95 y en 26,9 c€/lt (-6,3%; -1,82 c€/lt) para el gasóleo A.
- **Precios y margen bruto en extra peninsulares.** En Canarias, Ceuta y Melilla los precios de ambos carburantes aumentaron en menor cuantía que en Península y Baleares, con la excepción de la gasolina 95 en Ceuta. Los márgenes brutos de los tres territorios disminuyeron en mayor medida que en Península y Baleares, con la excepción del de la gasolina 95 en Ceuta que se mantuvo estable.
- **Análisis provincial.** Por vigésimo sexto mes consecutivo, Asturias fue la provincia peninsular con el PVP promedio más elevado para la gasolina 95. Le siguieron Gipuzkoa y Cuenca. Con relación al gasóleo A, Palencia desbancó a Asturias como provincia peninsular con los precios más elevados. Les siguió Ourense. Los PVP más bajos se registraron en Lleida, Soria y Cádiz para la gasolina 95 y Almería, Lleida y Murcia para el gasóleo A.

Los territorios extra peninsulares de Canarias, Ceuta y Melilla volvieron a marcar los PVP más bajos del ranking nacional para ambos carburantes debido a su menor carga fiscal. Por el contrario, por su condición extra peninsular, sus PAI fueron los más elevados, junto con los de las islas Baleares.

- **Análisis intermarca de precios.** En Península y Baleares, las redes de CEPSA-MOEVE, BP y REPSOL establecieron los precios más elevados. Los precios más bajos correspondieron a MOEVE-BALLENOIL y a las INDEPENDIENTES.

En un contexto de aumento de precios para ambos carburantes, los mayores ascensos en gasolina 95 tuvieron lugar en las instalaciones de CEPSA-MOEVE, BP y MOEVE-BALLENOIL y los incrementos menos notables en las redes de DISA PENÍNSULA y GALP ENERGÍA. Para el gasóleo A, los aumentos más acusados se registraron en las instalaciones de REPSOL y BP y los más moderados en las estaciones de MOEVE-BALLENOIL.

Respecto a las principales marcas INDEPENDIENTES, BONÀREA fue un mes más la que estableció los precios más bajos, seguida de GMOIL para ambos carburantes. Los precios más altos los fijó VALCARCE, seguida de CARREFOUR e IBERDROEX en el caso de la gasolina 95 y de IBERDROEX y AGLA en el del gasóleo A.

En Canarias, los precios promedio más elevados correspondieron a las redes de DISA (gasolina 95) y BP (gasóleo A) y los más bajos a las INDEPENDIENTES. En Ceuta y Melilla, CEPSA-MOEVE marcó los precios más altos.

- **Análisis intermarca de margen bruto.** Los valores promedio mensual más altos del indicador de margen bruto (PAI-Ci) en Península y Baleares se registraron, un mes más, en las redes de CEPSA-MOEVE, BP y REPSOL. Los valores más bajos correspondieron a las estaciones de MOEVE-BALLENOIL.

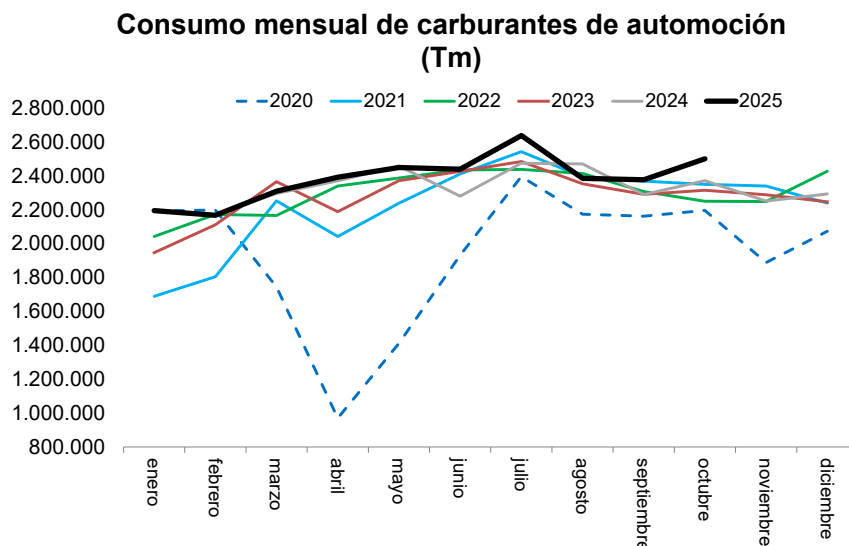
En un contexto de bajadas del margen bruto, las estaciones de GALP y DISA PENÍNSULA fueron las que más los disminuyeron en gasolina 95 y las de MOEVE-BALLENOIL e INDEPENDIENTES en gasóleo A.

- **Demanda.** En octubre de 2025¹ la demanda nacional de gasolina 95 y gasóleo A representó el 54,3% del total de productos petrolíferos consumidos en España a lo largo del mes. Fue superior en un +5,2% a la del mes previo y se situó un 5,4% por encima de la registrada en el mismo mes de 2024. El 96% de la gasolina 95 y el 77% del gasóleo A se distribuyó a través del canal de estaciones de servicio.

¹ Últimos datos disponibles. Densidad gasolina 95 = 0,752 kg/lit. Densidad gasóleo A = 0,845 kg/lit. Para más información acerca de la demanda se recomienda consultar la estadística de productos petrolíferos que se difunde en la web de la CNMC <https://www.cnmc.es/estadistica/estadistica-de-productos-petroliferos>

2. DEMANDA NACIONAL DE CARBURANTES DE AUTOMOCIÓN

Figura 1: Evolución de la demanda nacional de gasolina 95 y gasóleo A



oct-25	Gasolina 95	Gasóleo A
Consumo mensual (Tm)	579.973	1.920.832
Var. mes anterior	1,0%	6,5%
Consumo anual acumulado (Tm)	5.570.833	18.285.480
Var. año anterior	7,5%	0,46%
Consumo año móvil (Tm)	6.569.234	21.832.869
Var. año anterior	7,3%	0,1%

% Consumo mensual carburantes sobre total de productos petrolíferos	54,3%
--	-------

% canal estaciones de servicio	96%	77%
---------------------------------------	-----	-----

Fuente: Dirección de Energía, CNMC

En octubre de 2025² la demanda nacional de gasolina 95 y gasóleo A representó el 54,3% del total de productos petrolíferos consumidos en España a lo largo del mes. Fue superior en un +5,2% a la del mes previo y se situó un 5,4% por encima de la registrada en el mismo mes de 2024. El 96% de la gasolina 95 y el 77% del gasóleo A se distribuyó a través del canal de estaciones de servicio.

² Últimos datos disponibles. Densidad gasolina 95 = 0,752 kg/lit. Densidad gasóleo A = 0,845 kg/lit. Para más información acerca de la demanda se recomienda consultar la estadística de productos petrolíferos que se difunde en la web de la CNMC <https://www.cnmc.es/estadistica/estadistica-de-productos-petroliferos>

La demanda total de productos petrolíferos aumentó un +3,6% con respecto a la de septiembre de 2025. Se incrementó el consumo de GLP (+23,4%), gasóleos (+5,9%), gasolinas (+1,1%) y querosenos (+1,1%). Por el contrario, se redujo el consumo de fuelóleos (-3,5%).

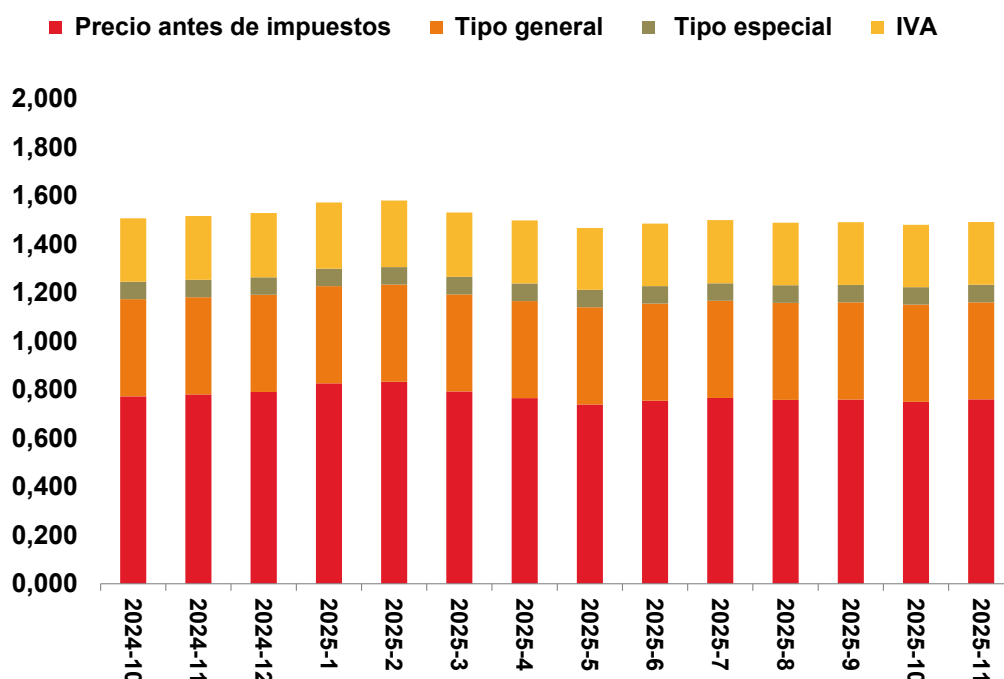
3. PRECIO DE VENTA AL PÚBLICO MENSUAL Y DIARIO

En este epígrafe se analiza la evolución mensual y diaria del precio de venta al público (PVP) de la gasolina 95 y del gasóleo A a lo largo del mes de noviembre de 2025, tanto en el ámbito peninsular como en el extra peninsular.

3.1. Gasolina 95

En noviembre de 2025, el PVP promedio en **Península y Baleares** de la gasolina 95 volvió a aumentar, tras el descenso del mes anterior, situándose en 1,492 €/lt (+0,8%; +1,15 c€/lt).

Figura 2: Evolución mensual del PVP (€/lt) de la gasolina 95. Península y Baleares



Fuente: Dirección de Energía, CNMC

**Figura 3: Evolución estadísticos relevantes del PVP (€/lt) de la gasolina 95.
Península y Baleares**

ID AÑO MES	202412	202501	202502	202503	202504	202505	202506	202507	202508	202509	202510	202511
Promedio de Pvp Diario	1,529	1,572	1,580	1,531	1,498	1,467	1,485	1,499	1,489	1,491	1,480	1,492
CUBO												
Mediana	1,549	1,598	1,599	1,549	1,519	1,489	1,499	1,519	1,509	1,509	1,499	1,509
Moda	1,569	1,629	1,599	1,599	1,559	1,499	1,499	1,539	1,529	1,539	1,499	1,539
Desviacion Tipica Pvp Diario	0,077	0,085	0,084	0,086	0,091	0,085	0,083	0,084	0,088	0,088	0,087	0,087
Coefficiente de variación %	5,06%	5,39%	5,30%	5,59%	6,06%	5,78%	5,62%	5,62%	5,93%	5,87%	5,90%	5,84%

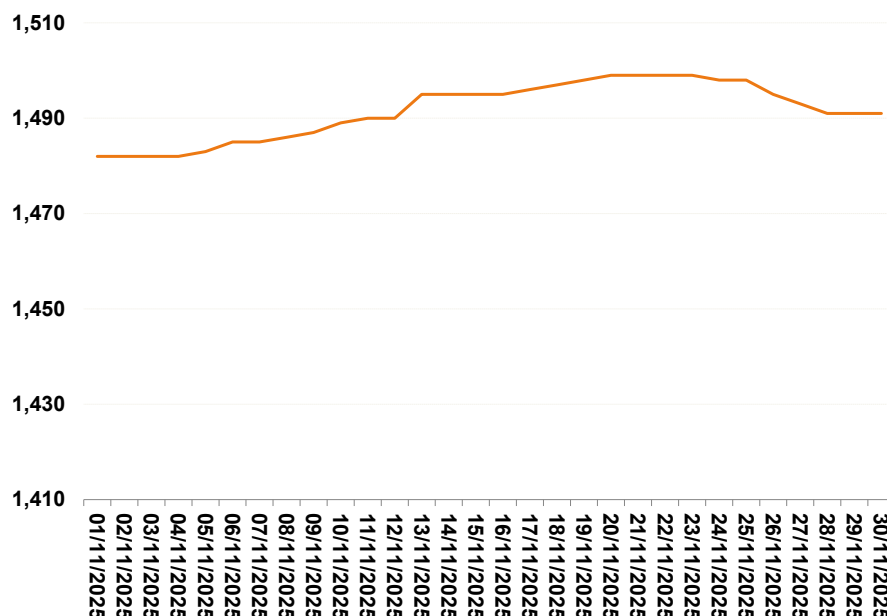
Fuente: Dirección de Energía, CNMC

La figura 3 presenta la evolución de los estadísticos más relevantes, al objeto de analizar la distribución del PVP de la gasolina 95 en Península y Baleares en el último año móvil. A lo largo de todo el periodo analizado la moda es superior a la mediana (con excepción de febrero, junio y octubre de 2025 que tienen valores iguales) y esta a su vez superior a la media. La distribución es, por tanto, generalmente, asimétrica hacia la izquierda, lo que quiere decir que hay más valores separados de la media en la parte inferior a esta.

Se incluye también el coeficiente de variación, entendido como el cociente entre la desviación típica y la media en tanto por cien. Esta medida da una interpretación relativa del grado de variabilidad de los precios y de la representatividad de su valor promedio. En noviembre de 2025, el coeficiente fue levemente inferior al del mes anterior, lo que significa que hubo una variabilidad de precios menor que la del mes previo. En cualquier caso, los coeficientes de variación a lo largo de todo el periodo analizado son del orden del 5-6%³, concluyéndose que los PVP promedio de la gasolina 95 en Península y Baleares son representativos del conjunto de datos.

³ Porcentaje notablemente inferior al 30%, lo que según la teoría más extendida indica que el valor medio es representativo del conjunto de datos.

Figura 4: Evolución diaria del PVP (€/lt) de la gasolina 95. Península y Baleares. Noviembre 2025



Fuente: Dirección de Energía, CNMC

El PVP de la gasolina 95 mantuvo una ligera tendencia creciente hasta el día veinticuatro, fecha a partir de la cual inició una senda de descenso. El incremento diario más acusado (+0,34%) tuvo lugar el día trece, seguido del aumento de los días seis y diez (+0,13%). La disminución más relevante se produjo el día veintiséis (-0,20%), seguida de la de los días veintisiete y veintiocho (-0,13%). El precio máximo mensual se registró desde los días veinte al veintitrés (1,499 €/lt) y el mínimo los cuatro primeros días del mes (1,482 €/lt).

En los territorios extra peninsulares de **Canarias, Ceuta y Melilla**, los precios de la gasolina 95 aumentaron, al igual que en Península y Baleares, si bien en menor cuantía en Canarias y Melilla y en mayor en Ceuta. De esta forma, el PVP se situó en 1,151 €/lt (+0,50 c€/lt) en Canarias⁴, en 1,279 €/lt (+2,26 c€/lt) en Ceuta y en 1,180 €/lt (+0,55 c€/lt) en Melilla. El diferencial de precios respecto a Península y Baleares

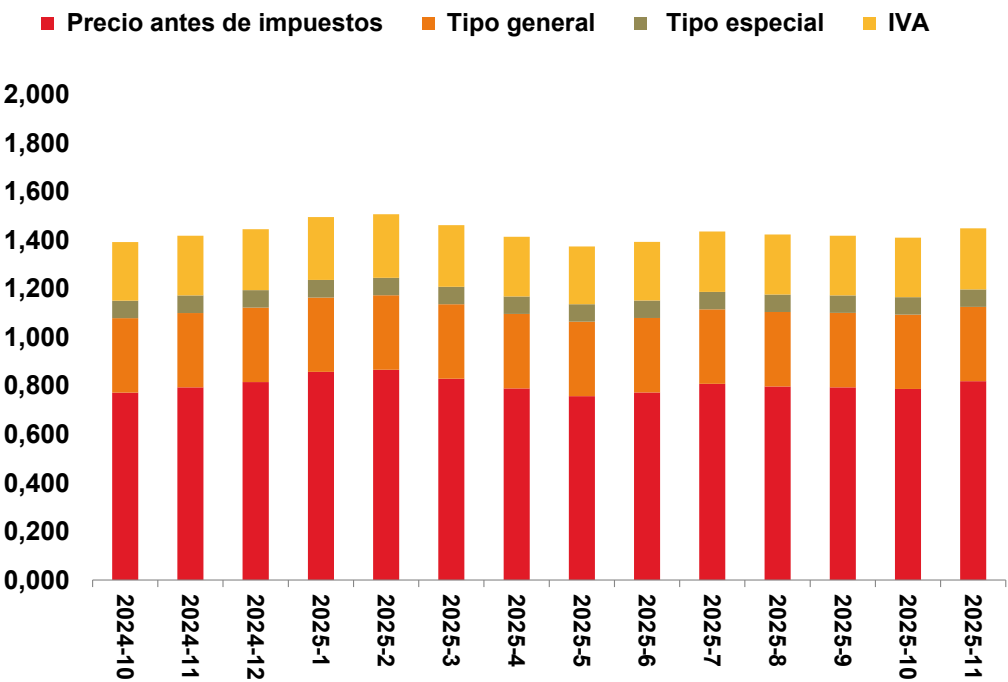
⁴ El PVP promedio de Canarias no incluye la bonificación extraordinaria y temporal aplicable, bajo ciertas condiciones, a los carburantes comercializados en las islas no capitalinas (La Palma, La Gomera, El Hierro, Fuerteventura y Lanzarote), establecida en la Ley 5/2024, de 26 de diciembre, de Presupuestos Generales de la Comunidad Autónoma de Canarias para 2025 (Boletín Oficial de Canarias de 30 de diciembre de 2024). La bonificación empezó a aplicarse con efectos 1 de febrero de 2025 y su cuantía, así como las islas en la que se aplica, se actualiza trimestralmente.

aumentó en Canarias hasta -34,1 c€/lt y en Melilla hasta -31,1 c€/lt. Por el contrario, disminuyó en Ceuta hasta -21,3 c€/lt.

3.2. Gasóleo A

En noviembre de 2025, el PVP promedio en **Península y Baleares** del gasóleo A aumentó, tras tres meses consecutivos de descensos, hasta situarse en 1,450 €/lt (+2,7%; +3,87 c€/lt).

Figura 5: Evolución mensual del PVP (€/lt) del gasóleo A. Península y Baleares



Fuente: Dirección de Energía, CNMC

Figura 6: Evolución estadísticos relevantes del PVP (€/lt) del gasóleo A. Península y Baleares

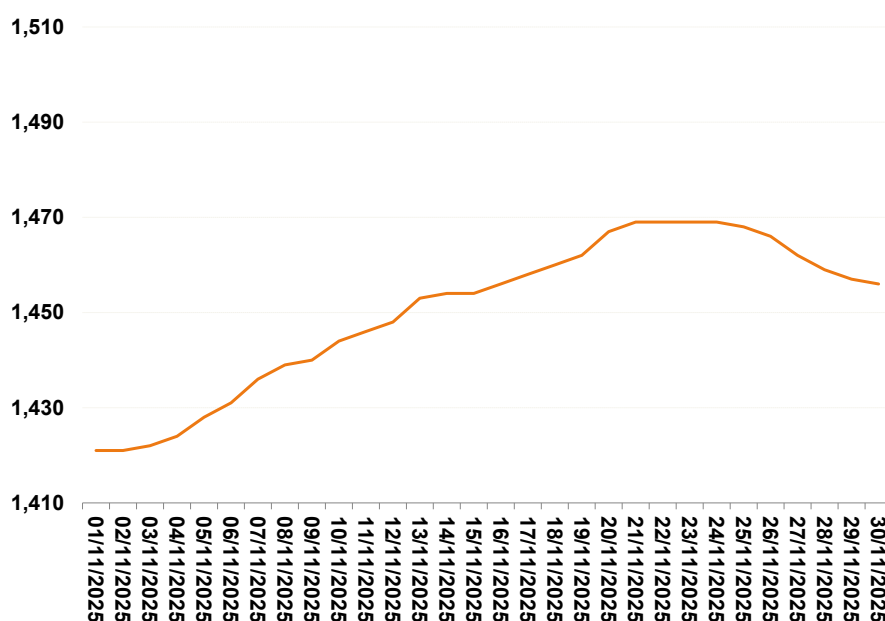
ID AÑO MES	202412	202501	202502	202503	202504	202505	202506	202507	202508	202509	202510	202511
Promedio de Pvp Diario CUBO	1,447	1,497	1,508	1,463	1,415	1,376	1,395	1,437	1,425	1,420	1,412	1,450
Mediana	1,469	1,519	1,539	1,489	1,439	1,399	1,409	1,459	1,449	1,449	1,439	1,479
Moda	1,499	1,559	1,549	1,499	1,499	1,419	1,459	1,499	1,499	1,499	1,499	1,499
Desviacion Típica Pvp Diario	0,081	0,088	0,086	0,090	0,096	0,090	0,091	0,088	0,092	0,091	0,092	0,095
Coefficiente de variación %	5,60%	5,87%	5,72%	6,14%	6,79%	6,56%	6,49%	6,13%	6,45%	6,44%	6,52%	6,53%

Fuente: Dirección de Energía, CNMC

De forma análoga a la gasolina 95, la figura 6 presenta la evolución de los estadísticos más relevantes, al objeto de analizar la distribución del PVP del gasóleo A en Península y Baleares en el último año móvil. A lo largo de todo el periodo analizado, la moda es superior a mediana y esta a su vez superior a la media. La distribución también es, por tanto, asimétrica hacia la izquierda, lo que quiere decir que hay más valores separados de la media en la parte inferior a esta.

Se incluye también el coeficiente de variación, entendido como el cociente entre la desviación típica y la media en tanto por cien. Esta medida da una interpretación relativa del grado de variabilidad de los precios y de la representatividad de su valor promedio. En noviembre de 2025, el coeficiente fue ligeramente superior al mes anterior, lo que significa que hubo una ligera mayor variabilidad de precios que en el mes anterior. En cualquier caso, los coeficientes de variación a lo largo del periodo analizado son del orden del 6-7%⁵, concluyéndose que los PVP promedio del gasóleo A en Península y Baleares son representativos del conjunto de datos. Adicionalmente, se señala que, en todos los meses, el coeficiente de variación del gasóleo A supera al de la gasolina 95.

Figura 7: Evolución diaria del PVP (€/lt) del gasóleo A. Península y Baleares. Noviembre 2025



Fuente: Dirección de Energía, CNMC

⁵ Porcentaje notablemente inferior al 30%, lo que según la teoría más extendida indica que el valor medio es representativo del conjunto de datos.

Al igual que la gasolina 95, el PVP del gasóleo A mantuvo una tendencia general creciente hasta el día veinticinco, para posteriormente disminuir ligeramente. Los mayores ascensos diarios del mes tuvieron lugar los días siete y trece (+0,35%) seguidos del día veinte (+0,34%). Las disminuciones más notables se produjeron los días veintisiete (-0,27%) y veintiocho (-0,21%). El precio máximo se registró los días del veintiuno al veinticuatro (1,469 €/lt) y el mínimo los dos primeros días del mes (1,421 €/lt).

El diferencial promedio de precios gasolina 95-gasóleo A disminuyó, desde los 6,8 c€/lt de octubre hasta los 4,2 c€/lt de noviembre de 2025. El diferencial no alcanzaba niveles tan reducidos desde febrero de 2024 (4,4 c€/lt).

En los territorios extra peninsulares de **Canarias, Ceuta y Melilla**, los precios del gasóleo A aumentaron, al igual que en Península y Baleares, si bien en menor cuantía. De esta forma, el PVP se situó en 1,144 €/lt (+0,87 c€/lt) en Canarias⁶, en 1,286 €/lt (+2,49 c€/lt) en Ceuta y en 1,104 €/lt (+2,69 c€/lt) en Melilla. El diferencial de precios respecto a Península y Baleares aumentó en los tres territorios; en Canarias hasta -30,7 c€/lt, en Ceuta hasta -16,4 c€/lt y Melilla hasta -34,6 c€/lt.

4. PRECIO ANTES DE IMPUESTOS, COTIZACIÓN INTERNACIONAL Y MARGEN BRUTO⁷

En noviembre de 2025, el promedio mensual de la cotización internacional de referencia en euro/litro (Ci) de la gasolina 95 aumentó (+2,26 c€/lt) tras la bajada el mes anterior. Igualmente, pero de forma más acusada, el promedio mensual de la cotización de referencia del gasóleo A aumentó tras la bajada del mes anterior (+5,08 c€/lt).

La referencia internacional para la gasolina en dólares/tonelada, unidad en la que cotiza en los mercados, aumentó con respecto al mes anterior (+4,4%; +2,29 c\$/lt), al igual que la del gasóleo A (+9,5%; +5,52 c\$/lt).

⁶ El PVP promedio de Canarias no incluye la bonificación extraordinaria y temporal aplicable, bajo ciertas condiciones, a los carburantes comercializados en las islas no capitalinas (La Palma, La Gomera, El Hierro, Fuerteventura y Lanzarote), establecida en la Ley 5/2024, de 26 de diciembre, de Presupuestos Generales de la Comunidad Autónoma de Canarias para 2025 (Boletín Oficial de Canarias de 30 de diciembre de 2024). La bonificación empezó a aplicarse con efectos 1 de febrero de 2025 y su cuantía, así como las islas en la que se aplica, se actualiza trimestralmente.

⁷ Para el cálculo de las variaciones de PAI, Ci y PAI-Ci no se tienen en cuenta los fines de semana, por no cotizar en estos días los mercados internacionales.

La diferencia de estos valores en c\$/lt con los anteriormente citados en c€/lt, se debe al tipo de cambio. Al igual que el mes anterior, el dólar se volvió a fortalecer frente al euro, lo que hizo que el promedio mensual del tipo cambio se situase en 1,1560 \$/€, un -0,60% inferior al promedio de 1,1630 \$/€ registrado en octubre de 2025.

El precio antes de impuestos promedio mensual (PAI) de la gasolina 95 en Península y Baleares aumentó un +1,3% (+0,99 c€/lt). De la misma manera, el PAI del gasóleo A se incrementó un +4,1% (+3,26 c€/lt).

El margen bruto promedio mensual (PAI-Ci)⁸ de ambos carburantes en **Península y Baleares** disminuyó, situándose en 28,5 c€/lt (-4,3%; -1,27 c€/lt) para la gasolina 95 y en 26,9 c€/lt (-6,3%; -1,82 c€/lt) para el gasóleo A.

Figura 8: Península y Baleares. Variación del precio antes y después de impuestos, cotización internacional y margen bruto. Gasolina 95 y Gasóleo A. Nov-25 vs. Oct-25

Variación Noviembre 25 vs. Octubre 25			
	BRENT	GASOLINA 95	GASÓLEO A
Cotización internacional en dólares <i>Promedio Brent Nov-25 = 63,65 \$/Bbl</i>	-1,10 \$/Bbl -1,7%	3,64 \$/Bbl = 2,29 c\$/lt 4,4%	8,77 \$/Bbl = 5,52 c\$/lt 9,5%
Cotización internacional en euros (Ci)		3,58 €/Bbl = 2,26 c€/lt 5,0%	8,07 €/Bbl = 5,08 c€/lt 10,1%
Precio de venta al público (PVP)		1,15 c€/lt 0,8%	3,87 c€/lt 2,7%
Precio antes de impuestos (PAI)		0,99 c€/lt 1,3%	3,26 c€/lt 4,1%
Margen bruto (PAI-Ci)		-1,27 c€/lt -4,3%	-1,82 c€/lt -6,3%

Fuente: Dirección de Energía, CNMC

En **Canarias**, el margen bruto promedio mensual (PAI-Ci) disminuyó, tanto para la gasolina 95 (-1,70 c€/lt; -4,2%) como para el gasóleo A (-4,13 c€/lt; -10,7%). Los decrementos en valores absolutos fueron superiores a los registrados en Península y Baleares en ambos carburantes.

⁸ Ver definición en Glosario y Notas Aclaratorias.

Figura 9: Comunidad Autónoma de Canarias. Variación del precio antes y después de impuestos y margen bruto. Gasolina 95 y Gasóleo A. Nov-25 vs. Oct-25

Variación Noviembre25 vs. Octubre25		
	GASOLINA 95	GASÓLEO A
Precio de venta al público (PVP)	0,50 c€/lt 0,4%	0,87 c€/lt 0,8%
Precio antes de impuestos (PAI)	0,55 c€/lt 0,6%	0,94 c€/lt 1,1%
Margen bruto (PAI-Ci)	-1,70 c€/lt -4,2%	-4,13 c€/lt -10,7%

Fuente: Dirección de Energía, CNMC

En **Ceuta**, el margen bruto promedio mensual (PAI-Ci) se mantuvo sin variación apreciable para la gasolina 95 (-0,03%; -0,02 c€/lt) y disminuyó para el gasóleo A (-4,3%; -2,59 c€/lt). La bajada del margen del gasóleo A fue superior, en valor absoluto, a la registrada en Península y Baleares.

Figura 10: Ciudad Autónoma de Ceuta. Variación del precio antes y después de impuestos y margen bruto. Gasolina 95 y Gasóleo A. Nov-25 vs. Oct-25

Variación Noviembre25 vs. Octubre25		
	GASOLINA 95	GASÓLEO A
Precio de venta al público (PVP)	2,26 c€/lt 1,8%	2,49 c€/lt 2,0%
Precio antes de impuestos (PAI)	2,24 c€/lt 2,1%	2,48 c€/lt 2,3%
Margen bruto (PAI-Ci)	-0,02 c€/lt -0,03%	-2,59 c€/lt -4,3%

Fuente: Dirección de Energía, CNMC

En **Melilla**, el margen bruto promedio mensual (PAI-Ci) disminuyó, tanto para la gasolina 95 (-3,1%; -1,67 c€/lt) como para el gasóleo A (-5,5%; -2,60 c€/lt). Los descensos fueron superiores a los registrados en Península y Baleares.

Figura 11: Ciudad Autónoma de Melilla. Variación del precio antes y después de impuestos y margen bruto. Gasolina 95 y Gasóleo A. Nov-25 vs. Oct-25

Variación Noviembre25 vs. Octubre25		
	GASOLINA 95	GASÓLEO A
Precio de venta al público (PVP)	0,55 c€/lt 0,5%	2,69 c€/lt 2,5%
Precio antes de impuestos (PAI)	0,59 c€/lt 0,6%	2,47 c€/lt 2,5%
Margen bruto (PAI-Ci)	-1,67 c€/lt -3,1%	-2,60 c€/lt -5,5%

Fuente: Dirección de Energía, CNMC

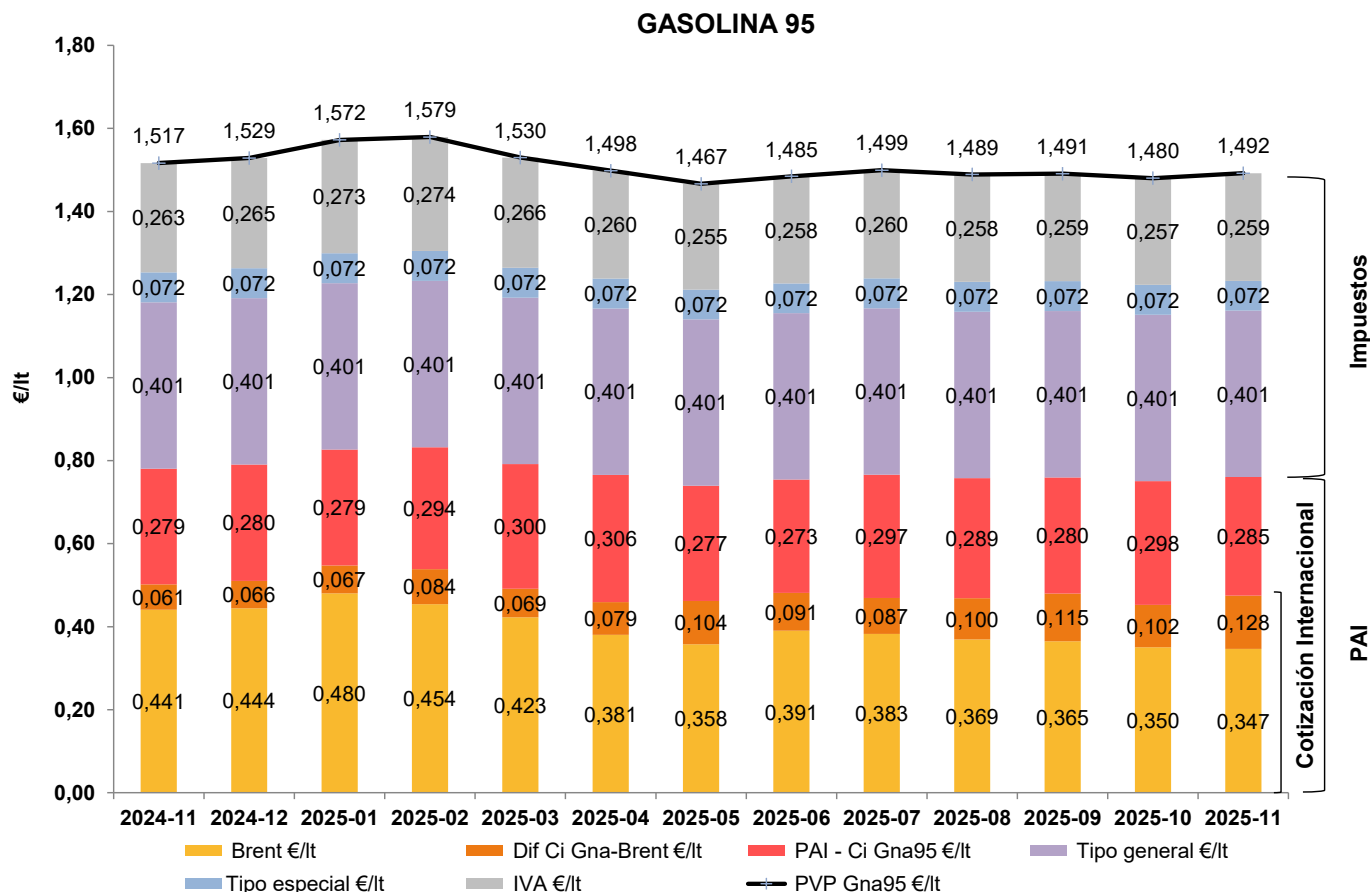
5. DESGLOSE DEL PVP POR COMPONENTES

Las siguientes figuras muestran el desglose por componentes del precio de venta al público de la gasolina 95 y el gasóleo A en Península y Baleares en el mes analizado en este informe (noviembre de 2025) y en los doce meses anteriores (noviembre de 2024 a octubre de 2025). No se incluyen los restantes territorios extra peninsulares por disponer de una fiscalidad diferente.

Los principales componentes que conforman el precio final de los carburantes de automoción son los impuestos, la cotización internacional y el margen bruto de distribución.

En noviembre de 2025 los impuestos supusieron el 49,0% del PVP de la gasolina 95 y el 43,6% del PVP del gasóleo A en Península y Baleares. La cotización internacional del producto de referencia explicó el 31,8% y 37,8%, respectivamente, de sendos PVP. El margen bruto de distribución supuso representó el 19,2% y 18,6% restante.

Figura 12: Estructura del PVP de la gasolina 95 según componentes en valor absoluto (mes actual y doce meses anteriores). Península y Baleares



“**Brent €/lt**”: Cotización internacional del crudo Brent, expresada en euros/litro.

“**Dif Ci Gna-Brent €/lt**”: Diferencia entre la cotización internacional de referencia de la gasolina 95 y la cotización internacional del crudo Brent, expresada en euros/litro.

La suma de las partidas “Brent €/lt” y “Dif Ci Gna-Brent €/lt” conforman el componente de cotización internacional del PVP de la gasolina 95.

“**PAI-Ci Gna95 €/lt**”: Margen bruto de distribución de la gasolina 95, expresado en euros/litro. Es la diferencia entre el precio antes de impuestos (PAI) y la cotización internacional de referencia de la gasolina 95.

La suma de las partidas que conforman la cotización internacional (“Brent €/lt” y “Dif Ci Gna-Brent €/lt”) y la partida “PAI-Ci Gna95 €/lt” dan como resultado el precio antes de impuestos (PAI) de la gasolina 95.

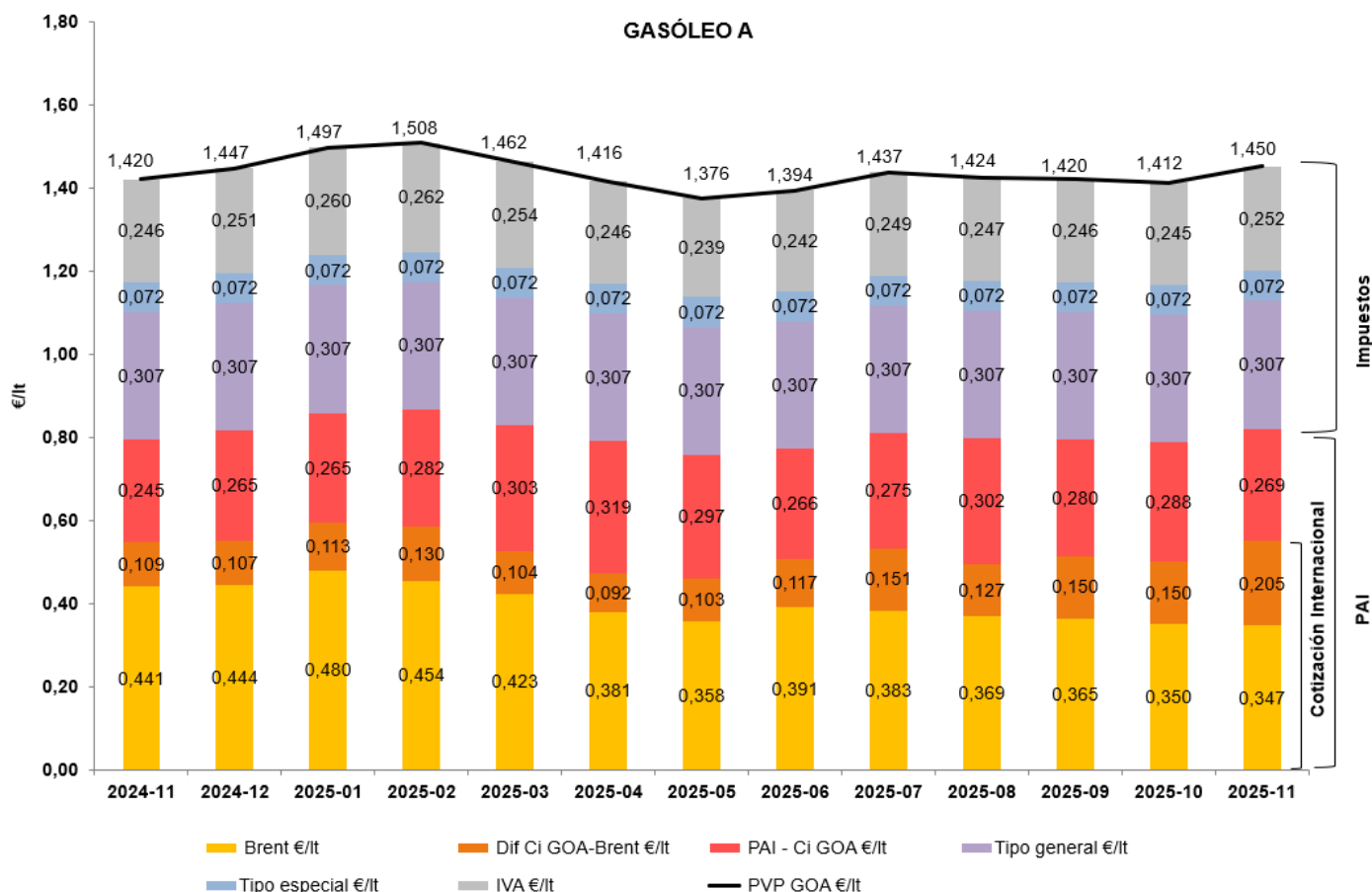
“**Tipo general €/lt**”: Tipo general del impuesto sobre hidrocarburos, expresado en euros/lt. Para la gasolina 95 asciende a 0,40069 €/lt.

“**Tipo especial €/lt**”: Tipo especial del impuesto sobre hidrocarburos. El 1-ene-19 el antiguo tramo autonómico del IVMDH adquiere su cuantía máxima para todas las Comunidades Autónomas (0,048 €/lt) y se integra con el antiguo tramo estatal del IVMDH (0,024 €/lt), dando lugar al “Tipo especial” que asciende a 0,072 €/lt.

“**IVA €/lt**”: Impuesto del Valor Añadido, expresado en euros /litro. Se sitúa en el 21%. Si se adicionan las partidas de impuestos al PAI se obtiene el Precio de Venta al Público (PVP) de la gasolina 95.

Fuente: Dirección de Energía, CNMC

Figura 13: Estructura del PVP del gasóleo A según componentes en valor absoluto (mes actual y doce meses anteriores). Península y Baleares



“**Brent €/lt**”: Cotización internacional del crudo Brent, expresada en euros/litro.

“**Dif Ci GOA-Brent €/lt**”: Diferencia entre la cotización internacional de referencia del gasóleo A y la cotización internacional del crudo Brent, expresada en euros/litro.

La suma de las partidas “Brent €/lt” y “Dif Ci GOA-Brent €/lt” conforman el componente de cotización internacional del PVP del gasóleo A.

“**PAI-Ci GOA €/lt**”: Margen bruto de distribución del gasóleo A, expresado en euros/litro. Es la diferencia entre el precio antes de impuestos (PAI) y la cotización internacional de referencia del gasóleo A.

La suma de las partidas que conforman la cotización internacional (“Brent €/lt” y “Dif Ci GOA-Brent €/lt”) y la partida “PAI-Ci GOA €/lt” dan como resultado el precio antes de impuestos (PAI) del gasóleo A.

“**Tipo general €/lt**”: Tipo general del impuesto sobre hidrocarburos, expresado en euros/lt. Para el gasóleo A asciende a 0,30700 €/lt.

“**Tipo especial €/lt**”: Tipo especial del impuesto sobre hidrocarburos. El 1-ene-19 el antiguo tramo autonómico del IVMDH adquiere su cuantía máxima para todas las Comunidades Autónomas (0,048 €/lt) y se integra con el antiguo tramo estatal del IVMDH (0,024 €/lt), dando lugar al “Tipo especial” que asciende a 0,072 €/lt.

“**IVA €/lt**”: Impuesto del Valor Añadido, expresado en euros /litro. Se sitúa en el 21%. Si se adicionan las partidas de impuestos al PAI se obtiene el Precio de Venta al Público (PVP) del gasóleo A.

Fuente: Dirección de Energía, CNMC

Figura 14: Estructura del PVP de la gasolina 95 según componentes en valor porcentual (mes actual, mes anterior y mismo mes año anterior). Península y Baleares

Mes	% Brent €/lt	% Dif Ci Gna-Brent €/lt	% PAI - Ci Gna95 €/lt	% Tipo general €/lt	% Tipo especial €/lt	% IVA €/lt
2024-11	29,1%	4,0%	18,4%	26,4%	4,7%	17,4%
2025-10	23,7%	6,9%	20,2%	27,1%	4,9%	17,4%
2025-11	23,3%	8,5%	19,2%	26,9%	4,8%	17,4%

Fuente: Dirección de Energía, CNMC

Figura 15: Estructura del PVP del gasóleo A según componentes en valor porcentual (mes actual, mes anterior y mismo mes año anterior). Península y Baleares

Mes	% Brent €/lt	% Dif Ci GOA-Brent €/lt	% PAI - Ci GOA €/lt	% Tipo general €/lt	% Tipo especial €/lt	% IVA €/lt
2024-11	31,0%	7,6%	17,3%	21,6%	5,1%	17,4%
2025-10	24,8%	10,5%	20,5%	21,7%	5,1%	17,4%
2025-11	23,9%	13,9%	18,6%	21,2%	5,0%	17,4%

Fuente: Dirección de Energía, CNMC

6. ANÁLISIS PROVINCIAL

6.1. Precio de venta al publico

En noviembre de 2025 y por vigésimo sexto mes consecutivo, **Asturias** fue la provincia peninsular con el PVP promedio más elevado para la gasolina 95. Le siguieron **Gipuzkoa** y **Cuenca**, que perdió la segunda posición tras cuatro meses consecutivos en ella.

En la parte baja del ranking peninsular, **Lleida** fue la provincia peninsular con el PVP más reducido para la gasolina 95 por décimo mes consecutivo. Les siguieron **Soria** y **Cádiz**. **Almería** pasó a ocupar la cuarta posición tras perder la segunda, que mantuvo durante nueve meses consecutivos.

Con relación al gasóleo A, **Asturias**, que había ocupado durante cuatro meses consecutivos el primer puesto como provincia peninsular con el PVP más elevado, fue desbancada por **Palencia** y descendió a la segunda posición. Les siguió **Ourense**.

Respecto a la parte baja del ranking peninsular, **Almería** arrebató el primer puesto a **Lleida**, que tras ocho meses consecutivos como la provincia peninsular con el PVP más reducido pasó a la segunda posición. Les siguió **Murcia**.

Los territorios extra peninsulares de Canarias, Ceuta y Melilla volvieron a marcar los PVP más bajos del ranking nacional para ambos carburantes debido a su menor

carga fiscal⁹. Por el contrario, por su condición extra peninsular, sus PAI fueron los más elevados, junto con los de las islas Baleares.

Respecto a las variaciones, por provincias, del PVP de la gasolina 95 con relación al mes anterior, en un entorno de aumento del precio promedio nacional, las mayores subidas peninsulares se registraron en Sevilla, Zaragoza y Gipuzkoa. En cambio, las subidas más moderadas se produjeron en Soria, Valladolid y La Rioja. Respecto a los territorios extra peninsulares, Santa Cruz de Tenerife fue el único territorio español que presentó variaciones negativas en el PVP en el mes de noviembre. Por el contrario, a Ceuta correspondió el aumento más elevado de todo el territorio nacional. Por su parte, Las Palmas presentó un aumento por encima del promedio español mientras que Melilla se situó por debajo.

En gasóleo A, en un entorno general también de aumento del precio, las provincias peninsulares que más aumentaron sus precios fueron Teruel, Bizkaia y Toledo, mientras que Soria, Cuenca y A Coruña registraron los aumentos más moderados. Con relación a los territorios extra peninsulares, los cuatro territorios (Santa Cruz de Tenerife, Las Palmas, Ceuta y Melilla) se posicionaron entre las ocho provincias que menos aumentaron los precios. En concreto, las dos provincias canarias registraron los aumentos más moderados de todo el territorio español.

Las siguientes figuras muestran, para cada carburante, los precios de venta al público promedio provinciales del mes analizado (en forma de diagrama de barras y de mapa de calor; figuras 16 y 17 para la gasolina 95 y 20 y 21 para el gasóleo A) y sus variaciones respecto al precio promedio provincial del mes previo (figuras 18 y

⁹ La carga fiscal que soportan los carburantes de automoción en Canarias, así como en Ceuta y Melilla, es significativamente inferior a la de las provincias peninsulares y las islas Baleares.

En concreto, los impuestos que gravan los carburantes en las Islas Canarias son: impuesto especial (0,265 €/lt para la gasolina 95 y 0,222 €/lt para el gasóleo A), arbitrio canario (0,007 €/lt para la gasolina 95 y 0,0065 €/lt para el gasóleo A) y la exacción de los cabildos (0,0079 €/lt en La Gomera y El Hierro y 0,02 €/lt en el resto de islas). Así, en total, los impuestos que gravan la gasolina 95 en las Islas Canarias ascienden a 0,2799 €/lt en La Gomera y El Hierro y a 0,2920 €/lt en el resto de islas. Por su parte, los impuestos que gravan el gasóleo A totalizan 0,2364 €/lt en La Gomera y El Hierro y 0,2485 €/lt en el resto del archipiélago.

Por su parte, el impuesto que grava los carburantes en ambas Ciudades Autónomas es el gravamen complementario: 0,200345 €/lt para la gasolina 95 y 0,153500 €/lt para el gasóleo A en Ceuta y 0,10 €/lt para la gasolina 95 y 0,03 €/lt para el gasóleo A en Melilla.

Las cifras anteriores son “equivalentes” a la suma del tipo general y el tipo especial del impuesto sobre hidrocarburos que grava a los carburantes en Península y Baleares (0,4727 €/lt para la gasolina 95 y 0,3790 €/lt para el gasóleo A).

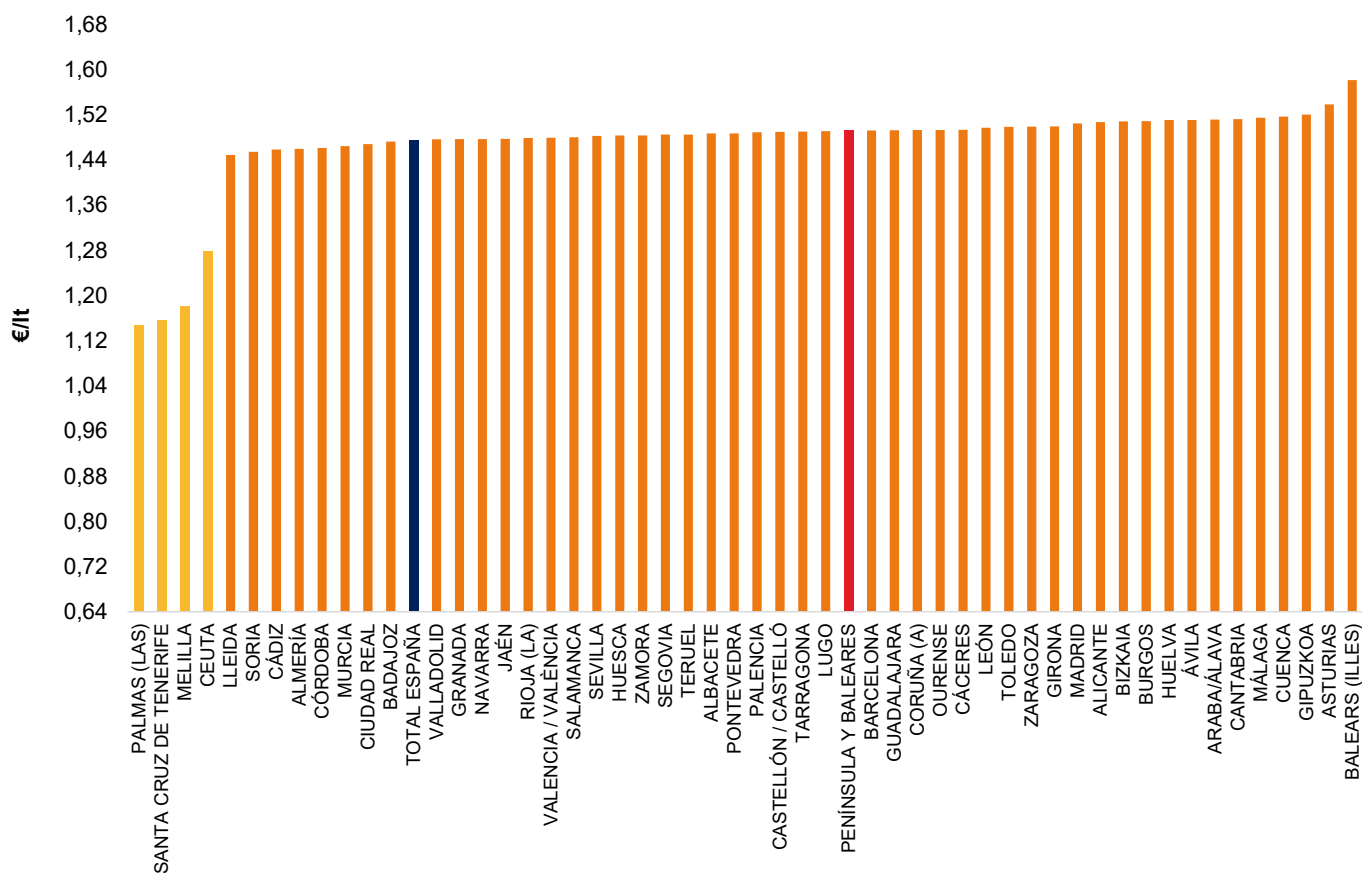
Adicionalmente, a los carburantes en Península y Baleares se les aplica un IVA del 21%. El impuesto equivalente es el IGIC en Canarias (0%) y el IPSI en Ceuta (0,5%) y Melilla (7%).

22). En todos ellos, a efectos comparativos, se señala el PVP promedio de Península y Baleares y el del total España.

Por último, en las figuras 19 y 23, se representan, respectivamente para cada carburante mediante diagramas box-plot, los precios medios mensuales de cada una de las estaciones de servicio que conforman cada provincia, pudiendo así observarse el rango en el que varían los precios entre las instalaciones de suministro en cada provincia y, por tanto, el mayor o menor grado de concentración de precios. Igualmente, puede concluirse acerca de la posible existencia de estaciones de servicio cuyo comportamiento en precios se diferencia de forma notable del resto de las instalaciones de suministro de la provincia.

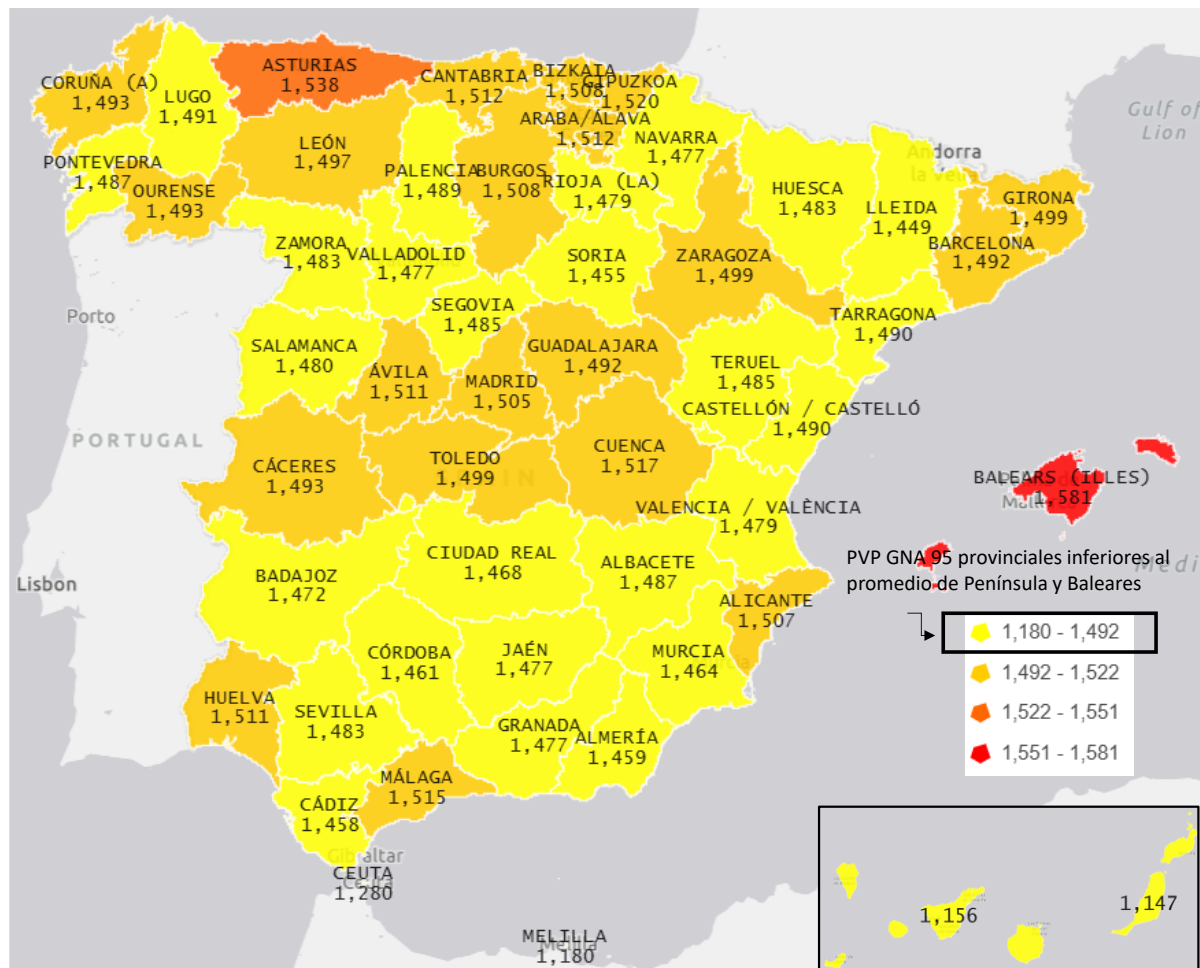
De la observación de las figuras 19 y 23, se concluye que en noviembre de 2025 las provincias con mayor horquilla de variación de precios fueron Barcelona, Sevilla y Madrid para la gasolina 95 y Sevilla, Badajoz y Barcelona para el gasóleo A.

Figura 16: Precios de venta al público de la gasolina 95 por provincias. Noviembre 2025



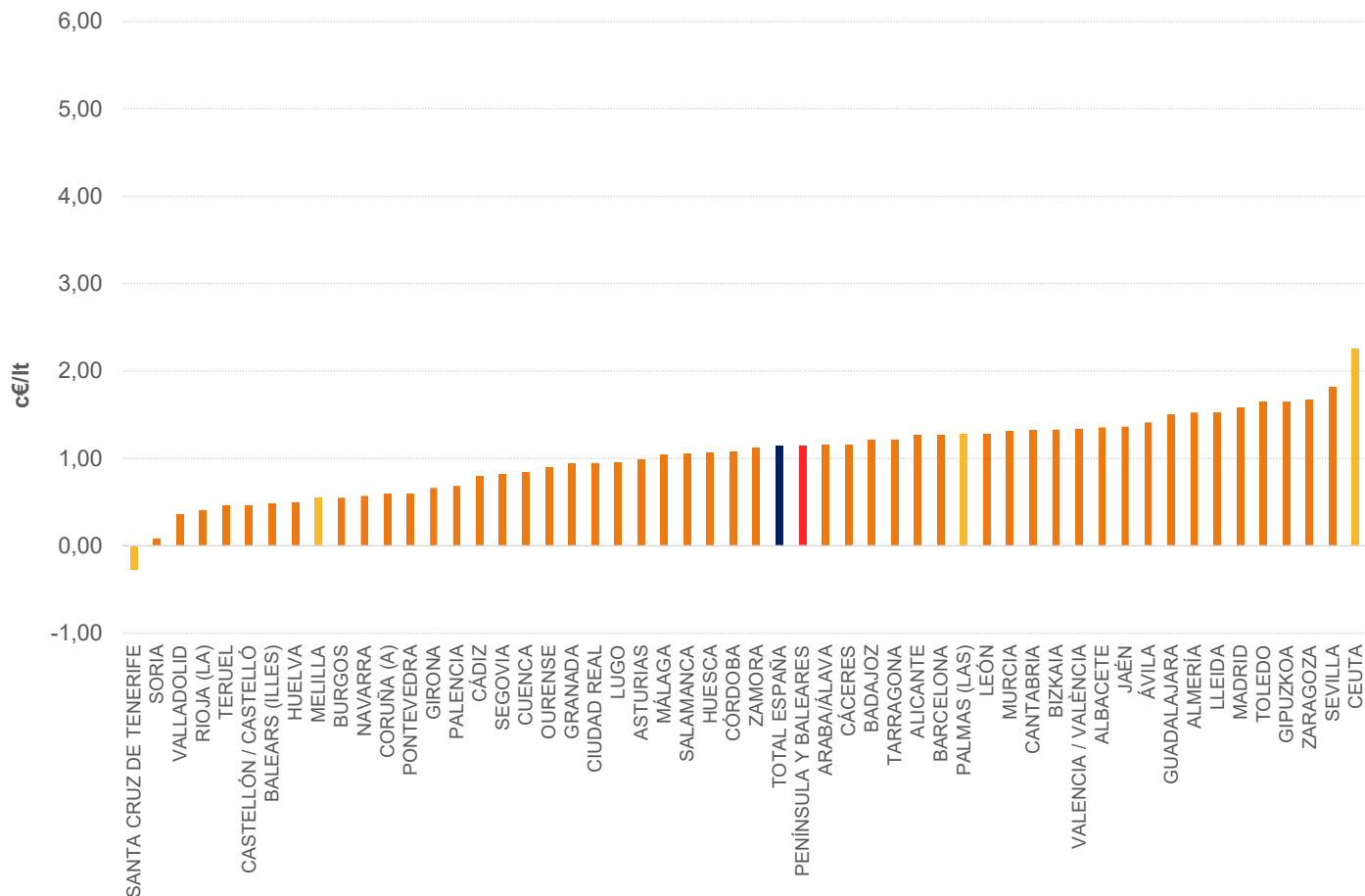
Fuente: Dirección de Energía, CNMC

Figura 17: Mapa de calor de los precios de venta al público de la gasolina 95 por provincias. Noviembre 2025



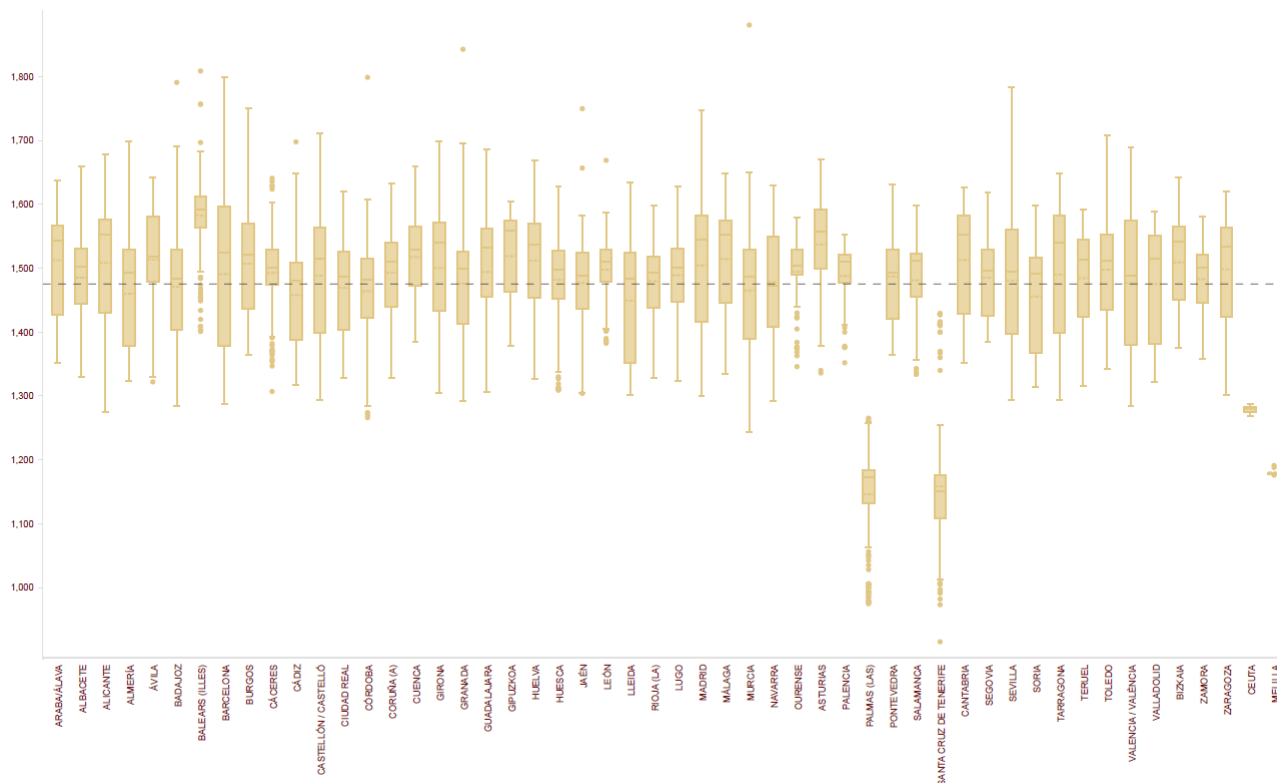
Fuente: Dirección de Energía, CNMC

**Figura 18: Variación de los precios de venta al público de la gasolina 95 por provincias.
Nov-25 vs. Oct-25**



Fuente: Dirección de Energía, CNMC

Figura 19: Diagrama box-plot de los precios de venta al público de las estaciones de servicio de cada provincia. Gasolina 95. Noviembre 2025



Fuente: Dirección de Energía, CNMC

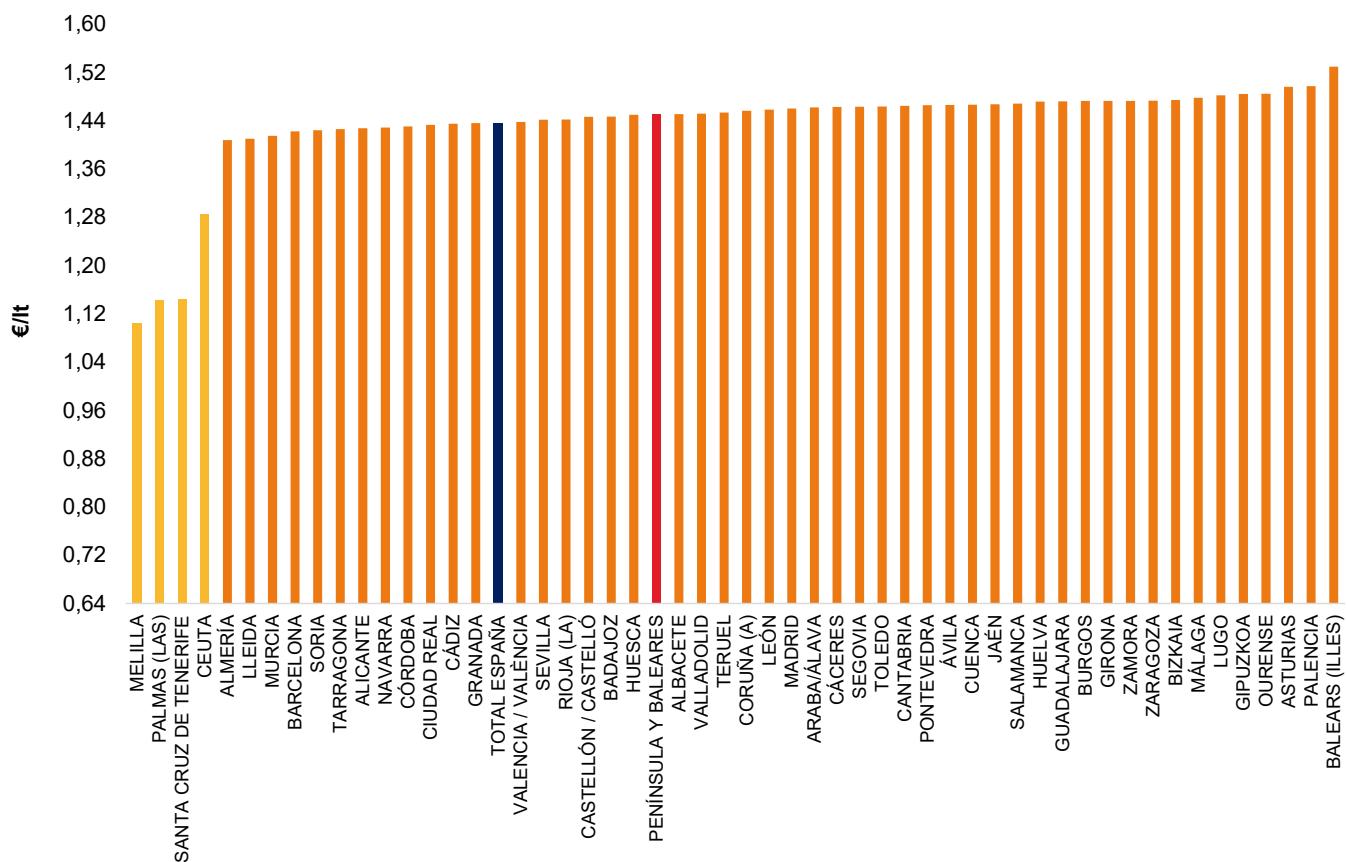
Nota: Diagrama box-plot o también denominado diagrama de cajas o bigotes. Para cada provincia se representa el precio medio del mes analizado de cada una de las estaciones de servicio existentes en la provincia con disponibilidad de precios (por ejemplo, en la vertical de una provincia P con N estaciones de servicio con precios disponibles, se representa un total de N puntos, que son los precios medios del mes analizado de cada una de la N instalaciones de la provincia).

Para cada provincia, el diagrama consta de una estructura central rectangular (denominada “caja”) y de dos estructuras lineales que se ubican en la parte inferior y superior de la caja (denominadas “bigotes”). Los N precios de la provincia se ubican por lo general entre la caja y los dos bigotes. En concreto, en la caja tienen cabida los precios de la mitad de las estaciones de servicio de la provincia (50% de los N precios) y en cada uno de los bigotes la cuarta parte de las instalaciones (25% de los N precios en cada bigote). La distancia entre los extremos de ambos bigotes muestra el rango de variación de precios de la provincia. La longitud de los bigotes, junto con la altura de la caja, permiten extraer conclusiones sobre el nivel de concentración de precios en la provincia (las provincias con más variabilidad de precios son aquellas que presentan cajas y bigotes más amplios).

Los puntos que, en ocasiones, se observan por encima o por debajo de los extremos de los bigotes se denominan “outlayers” y responden a las estaciones de servicio que muestran unos precios promedio mensuales que se diferencian notablemente del resto de las instalaciones de suministro de la provincia.

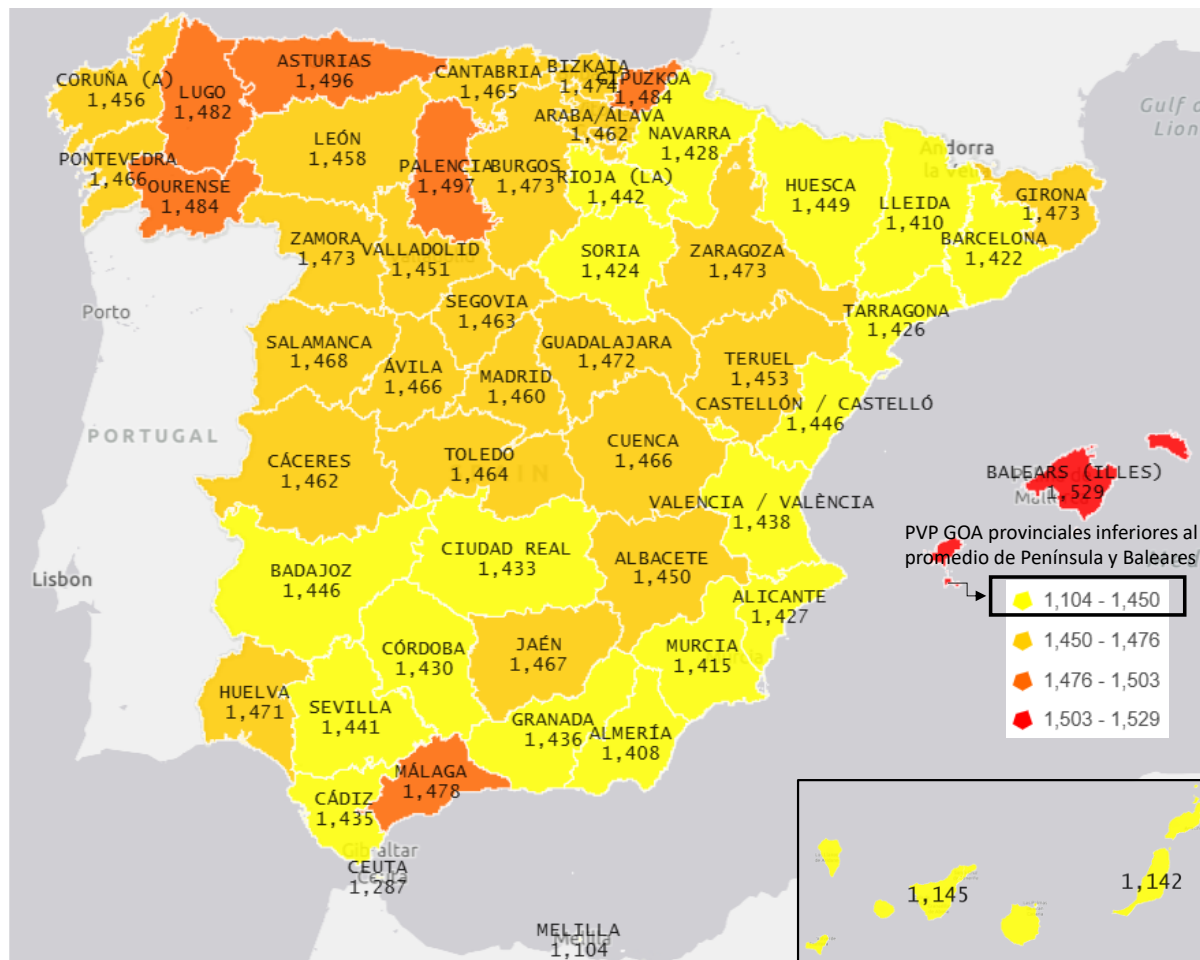
Dentro de cada caja se observa una línea continua y otra discontinua. La línea continua representa la mediana, es decir, el precio que deja por encima y por debajo el mismo número de instalaciones, mientras que la línea discontinua es el precio promedio mensual de la gasolina 95 en la provincia. Por su parte, la línea discontinua que cruza todo el diagrama es el precio promedio de la gasolina 95 en el total de España en el mes de análisis.

Figura 20: Precios de venta al público del gasóleo A por provincias. Noviembre 2025



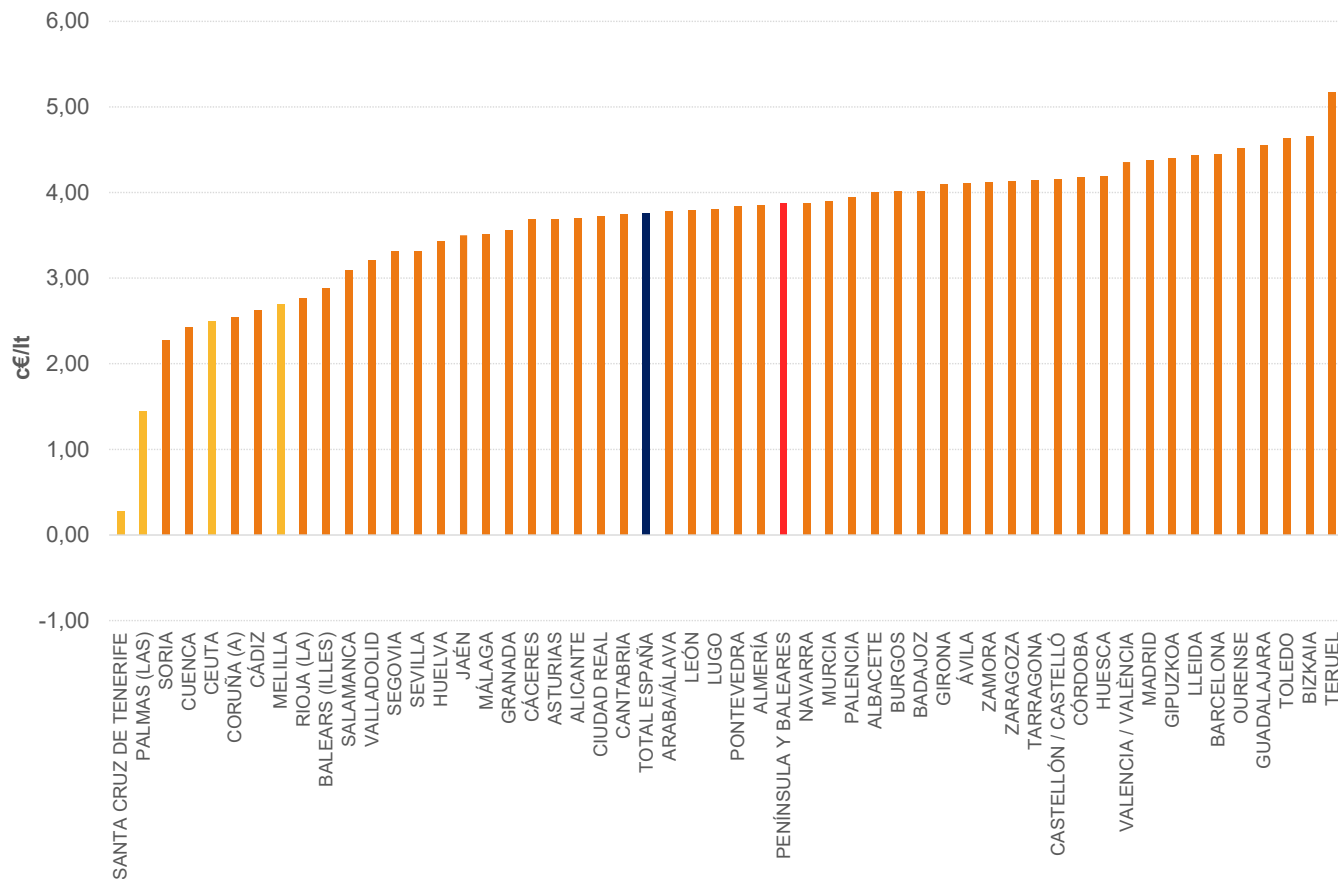
Fuente: Dirección de Energía, CNMC

Figura 21: Mapa de calor de los precios de venta al público del gasóleo A por provincias. Noviembre 2025



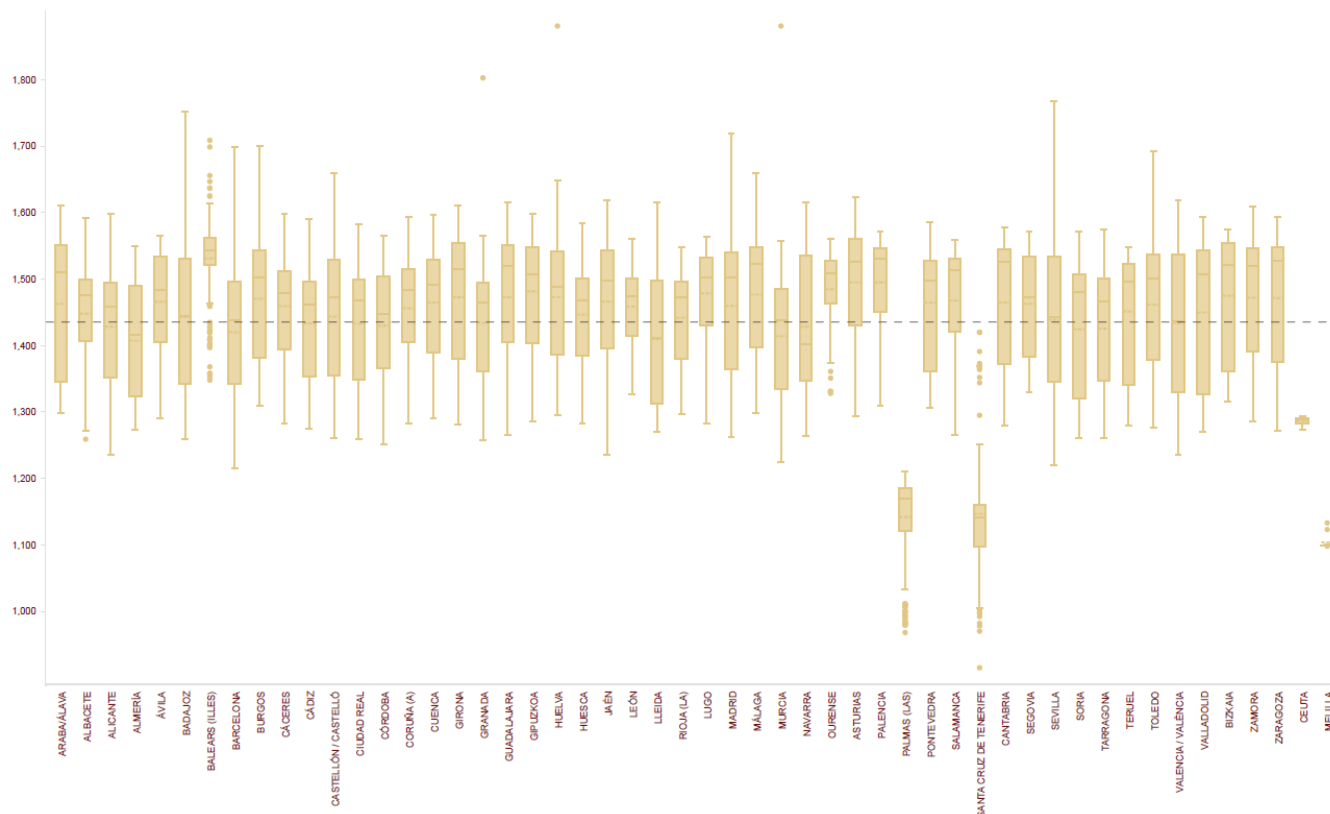
Fuente: Dirección de Energía, CNMC

**Figura 22: Variación de los precios de venta al público del gasóleo A por provincias.
Nov-25 vs. Oct-25**



Fuente: Dirección de Energía, CNMC

Figura 23: Diagrama box-plot de los precios de venta al público de las estaciones de servicio de cada provincia. Gasóleo A. Noviembre 2025



Fuente: Dirección de Energía, CNMC

Nota: Diagrama box-plot o también denominado diagrama de cajas o bigotes. Para cada provincia se representa el precio medio del mes analizado de cada una de las estaciones de servicio existentes en la provincia con disponibilidad de precios (por ejemplo, en la vertical de una provincia P con N estaciones de servicio con precios disponibles, se representa un total de N puntos, que son los precios medios del mes analizado de cada una de la N instalaciones de la provincia).

Para cada provincia, el diagrama consta de una estructura central rectangular (denominada “caja”) y de dos estructuras lineales que se ubican en la parte inferior y superior de la caja (denominadas “bigotes”). Los N precios de la provincia se ubican por lo general entre la caja y los dos bigotes. En concreto, en la caja tienen cabida los precios de la mitad de las estaciones de servicio de la provincia (50% de los N precios) y en cada uno de los bigotes la cuarta parte de las instalaciones (25% de los N precios en cada bigote). La distancia entre los extremos de ambos bigotes muestra el rango de variación de precios de la provincia. La longitud de los bigotes, junto con la altura de la caja, permiten extraer conclusiones sobre el nivel de concentración de precios en la provincia (las provincias con más variabilidad de precios son aquellas que presentan cajas y bigotes más amplios).

Los puntos que, en ocasiones, se observan por encima o por debajo de los extremos de los bigotes se denominan “outlayers” y responden a las estaciones de servicio que muestran unos precios promedio mensuales que se diferencian notablemente del resto de las instalaciones de suministro de la provincia.

Dentro de cada caja se observa una línea continua y otra discontinua. La línea continua representa la mediana, es decir, el precio que deja por encima y por debajo el mismo número de instalaciones, mientras que la línea discontinua es el precio promedio mensual del gasóleo A en la provincia. Por su parte, la línea discontinua que cruza todo el diagrama es el precio promedio del gasóleo A en el total de España en el mes de análisis.

6.2. Margen bruto de distribución

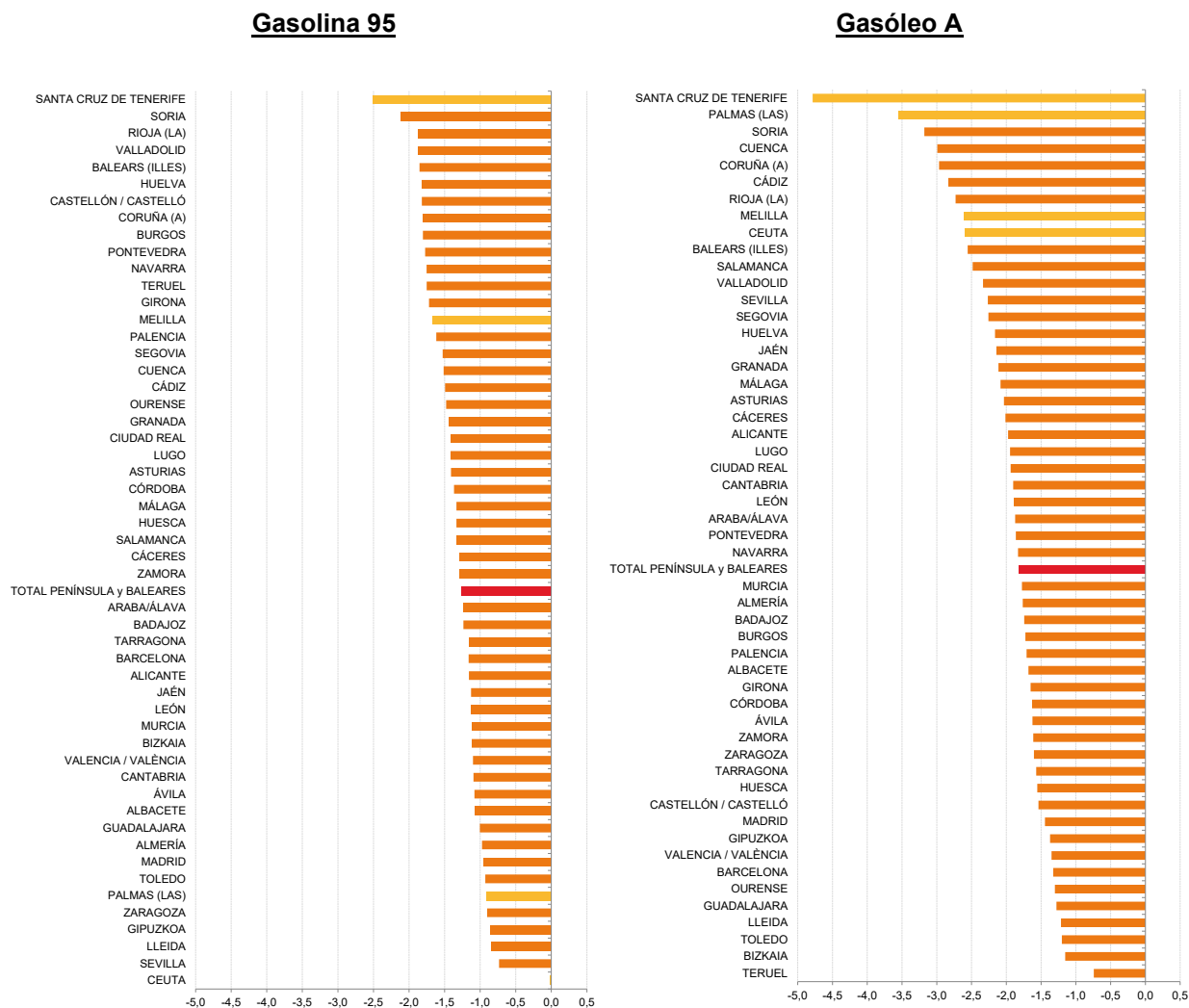
En relación con la gasolina 95, en un entorno general de disminución del margen bruto en noviembre de 2025, en Soria, La Rioja y Valladolid se registraron las reducciones peninsulares más significativas, mientras que en Sevilla, Lleida y Gipuzkoa las más reducidas.

Con respecto a los territorios extra peninsulares distintos de Baleares y para este mismo carburante, el descenso de margen en Santa Cruz de Tenerife fue el más elevado de todo el territorio nacional, mientras que el de Ceuta fue el menor, siendo este prácticamente nulo. En Melilla los descensos de margen fueron superiores al promedio de Península y Baleares, mientras que en Las Palmas inferiores.

En gasóleo A, también en un entorno de descensos generalizados del margen bruto, la provincia peninsular donde más disminuyó fue Soria, seguida de Cuenca y A Coruña. Teruel, Bizkaia y Toledo fueron las provincias donde se registraron los descensos de margen bruto más moderados.

Los territorios extra peninsulares distintos de Baleares también experimentaron descensos en el margen bruto del gasóleo A. Las bajadas registradas en Santa Cruz de Tenerife y Las Palmas fueron las más destacadas de todo el territorio nacional. Asimismo, Melilla y Ceuta también se situaron en la parte alta del ranking de descensos más elevados, registrando reducciones superiores al promedio de Península y Baleares.

**Figura 24: Variación del margen bruto de distribución por provincias (c€/lt).
Gasolina 95 y Gasóleo A. Nov-25 vs. Oct-25**



Fuente: Dirección de Energía, CNMC

7. TOP 10 GASOLINERAS MÁS BARATAS Y MÁS CARAS EN PENÍNSULA Y BALEARES

En las siguientes tablas se muestra el PVP promedio, para la gasolina 95 y el gasóleo A, de las diez estaciones de servicio más baratas y caras de Península y Baleares en noviembre de 2025. A efectos comparativos, junto con el precio en cada estación de servicio, se indica el precio medio mensual del municipio donde se ubica.

La estación de servicio de Península y Baleares que presentó en noviembre de 2025 el PVP promedio más bajo para la gasolina 95 fue una ubicada en Murcia con rótulo Galp. A ella le siguieron cuatro estaciones de servicio situadas en Córdoba con rótulos Ballenoil, Plenergy y Petroprix.

Para el gasóleo A, la estación con precio más bajo fue la ubicada en Les Franqueses del Vallès (Barcelona) de rótulo E. Serveis TG, seguida de una de rótulo Family Energy en Morón de la Frontera (Sevilla). La estación de Galp ubicada en Murcia, que registró los precios más bajos en noviembre de 2025 para la gasolina 95, también se posicionó en la tercera posición en el ranking de las 10 gasolineras más baratas de gasóleo A empatada en precio con una estación de Petroprix en Morón de la Frontera (Sevilla).

La estación de servicio con el PVP promedio más elevado para la gasolina 95 fue una estación de rótulo PRIMAFRIO en Alhama de Murcia (Murcia). Le siguió la estación E.S. MIRASIERRA en Baza (Granada) y una de rótulo MOEVE en Mahón (Islas Baleares).

En gasóleo A, los precios más altos se registraron en dos estaciones de servicio con rótulo PRIMAFRIO ubicadas en Lepe (Huelva) y Alhama de Murcia (Murcia) seguidas de la mencionada estación E.S. MIRASIERRA en Baza (Granada).

Figura 25: Top 10 gasolineras más baratas. Gasolina 95. Península y Baleares. Noviembre 2025

Ranking	RÓTULO	PROVINCIA	MUNICIPIO	Promedio PVP Diario GNA95 (€/lt)	Promedio PVP Diario Municipio (€/lt)
1	GALP	MURCIA	Murcia	1,244	1,454
2	BALLENOIL	CÓRDOBA	Córdoba	1,266	1,472
3	PLENERGY	CÓRDOBA	Córdoba	1,269	1,472
4	PETROPRIX	CÓRDOBA	Córdoba	1,273	1,472
5	BALLENOIL	CÓRDOBA	Córdoba	1,274	1,472
6	GASOLINERA ALCOY	ALICANTE	Alcoy/Alcoi	1,275	1,412
6	PLENERGY	ALICANTE	Alcoy/Alcoi	1,275	1,412
8	BALLENOIL	ALICANTE	Alcoy/Alcoi	1,276	1,412
9	BALLENOIL	CÓRDOBA	Lucena	1,284	1,386
9	BALLENOIL	VALENCIA / VALÈNCIA	Museros	1,284	1,467
9	SEDIMACAR S.L.	BADAJOS	Mérida	1,284	1,446

Fuente: Dirección de Energía, CNMC

Figura 26: Top 10 gasolineras más baratas Gasóleo A. Península y Baleares. Noviembre 2025

Ranking	RÓTULO	PROVINCIA	MUNICIPIO	Promedio PVP Diario GOA (€/lt)	Promedio PVP Diario Municipio (€/lt)
1	E.SERVEIS TG	BARCELONA	Franqueses del Vallès (Les)	1,215	1,378
2	FAMILY ENERGY	SEVILLA	Morón de la Frontera	1,220	1,415
3	GALP	MURCIA	Murcia	1,224	1,400
3	PETROPRIX	SEVILLA	Morón de la Frontera	1,224	1,415
5	PETRO VALLES	BARCELONA	Canovelles	1,229	1,396
5	PETRO VALLES	BARCELONA	Terrassa	1,229	1,385
5	PETRO VALLES	BARCELONA	Terrassa	1,229	1,385
5	PETRO VALLES	BARCELONA	Terrassa	1,229	1,385
9	PLENERGY	BARCELONA	Terrassa	1,234	1,385
10	GASOLINERAS HF	JAÉN	Linares	1,235	1,432

Fuente: Dirección de Energía, CNMC

Figura 27: Top 10 gasolineras más caras Gasolina 95. Península y Baleares. Noviembre 2025

Ranking	RÓTULO	PROVINCIA	MUNICIPIO	Promedio PVP Diario GNA95 (€/lt)	Promedio PVP Diario Municipio (€/lt)
1	PRIMAFRIO	MURCIA	Alhama de Murcia	1,881	1,512
2	E.S. MIRASIERRA	GRANADA	Baza	1,843	1,554
3	MOEVE	BALEARS (ILLES)	Mahón	1,809	1,623
4	BLANCA	BARCELONA	Montseny	1,799	1,799
4	FC GO	CÓRDOBA	Cabra	1,799	1,501
6	REPSOL	BADAJOS	Badajoz	1,791	1,464
7	CEPSA	SEVILLA	Rinconada (La)	1,783	1,434
8	MOEVE	BALEARS (ILLES)	Alaior	1,757	1,726
8	MOEVE	BALEARS (ILLES)	Alaior	1,757	1,726
10	(SIN RÓTULO)	JAÉN	Santo Tomé	1,750	1,657
10	URLAVE	BURGOS	Burgos	1,750	1,509

Fuente: Dirección de Energía, CNMC

Figura 28: Top 10 gasolineras más caras Gasóleo A. Península y Baleares. Noviembre 2025

Ranking	RÓTULO	PROVINCIA	MUNICIPIO	Promedio PVP Diario GOA (€/lt)	Promedio PVP Diario Municipio (€/lt)
1	PRIMAFRIO	HUELVA	Lepe	1,881	1,415
1	PRIMAFRIO	MURCIA	Alhama de Murcia	1,881	1,473
3	E. S. MIRASIERRA	GRANADA	Baza	1,803	1,505
4	CEPSA	SEVILLA	Rinconada (La)	1,768	1,400
5	REPSOL	BADAJOS	Badajoz	1,752	1,429
6	CEPSA SAN FERNANDO 365	MADRID	San Fernando de Henares	1,720	1,552
7	MOEVE	BALEARS (ILLES)	Mahón	1,709	1,575
8	REPSOL SAN FERNANDO 365	MADRID	San Fernando de Henares	1,701	1,552
9	URLAVE	BURGOS	Burgos	1,700	1,470
10	BLANCA	BARCELONA	Montseny	1,699	1,699
10	MOEVE	BALEARS (ILLES)	Mahón	1,699	1,575
10	MOEVE	BALEARS (ILLES)	Mahón	1,699	1,575

Fuente: Dirección de Energía, CNMC

8. ANÁLISIS DE PRECIOS DE VENTA AL PÚBLICO Y MÁRGENES BRUTOS POR OPERADOR

8.1. Precios de venta al público por operador y situación

PENÍNSULA Y BALEARES

En noviembre de 2025, las estaciones de la red de CEPSA-MOEVE¹⁰ fueron las que marcaron los precios más elevados, seguidas de las de BP y REPSOL. Los precios más bajos se registraron en las instalaciones de MOEVE-BALLENOIL, seguidas de las INDEPENDIENTES.

Los precios promedio de los operadores con capacidad de refino en España fueron superiores a los de otros operadores con redes destacadas como GALP ENERGÍA ESPAÑA y DISA PENÍNSULA. El grupo RESTO OPERADORES marcó precios más bajos que los otros operadores al por mayor analizados, con la excepción de MOEVE-BALLENOIL cuyos precios fueron notablemente inferiores a los de este grupo.

¹⁰ CEPSA ha cambiado su marca y denominación a MOEVE. Las estaciones de servicio con rótulo CEPSA irán progresivamente cambiando su imagen de marca a MOEVE. Por otro lado, CEPSA-MOEVE adquirió en 2024 la red independiente BALLENOIL. Los precios promedio mostrados para CEPSA-MOEVE en las figuras 29, 31 y 32 no incluyen los precios de las instalaciones de MOEVE-BALLENOIL los cuales se analizan de forma diferenciada en las mismas figuras.

La horquilla de variación de precios promedio¹¹ se mantuvo estable con respecto al mes anterior en 18,9 c€/lt para la gasolina 95, y aumentó para el gasóleo A, hasta 21,5 c€/lt.

En un contexto de aumento de precios en gasolina 95, los mayores incrementos tuvieron lugar en las instalaciones de CEPSA-MOEVE, BP y MOEVE-BALLENOIL. Las redes que menos aumentaron sus precios fueron las de DISA PENÍNSULA y GALP ENERGÍA.

Para el gasóleo A, también en un entorno de aumentos de precios, mayores en general que en gasolina 95, los más acusados se registraron en las instalaciones REPSOL seguidas de las de BP. Los incrementos menos notables tuvieron lugar en las estaciones de MOEVE-BALLENOIL.

Figura 29: Precios medios (€/lt) en redes de operadores. Península y Baleares. Noviembre 2025

OPERADORES AL POR MAYOR				
	Gna 95		GoA	
	PVP medio €/lt	Diferencia vs. Mes anterior c€/lt.	PVP medio €/lt	Diferencia vs. Mes anterior c€/lt.
REPSOL	1,549	1,3	1,521	4,3
CEPSA-MOEVE	1,565	1,4	1,532	4,0
BP	1,557	1,4	1,517	4,2
DISA PENÍNSULA	1,486	0,9	1,443	3,8
GALP ENERGÍA	1,498	0,9	1,463	3,9
MOEVE-BALLENOIL	1,376	1,4	1,317	3,4
RESTO OPERADORES	1,483	1,0	1,440	3,7

Nota: Los precios promedio de CEPSA-MOEVE no incluyen los precios de las estaciones de servicio de rótulo BALLENOIL adquiridas por el operador, los cuales se analizan de forma diferenciada bajo el grupo MOEVE-BALLENOIL.

Fuente: Dirección de Energía, CNMC

¹¹ Para la gasolina 95: diferencia entre el precio promedio máximo (CEPSA-MOEVE) y el precio promedio mínimo (MOEVE-BALLENOIL). Para el gasóleo A: diferencia entre el precio promedio máximo (CEPSA-MOEVE) y precio promedio mínimo (MOEVE-BALLENOIL).

Figura 30: Precios medios (€/lt) en instalaciones independientes. Península y Baleares. Noviembre 2025

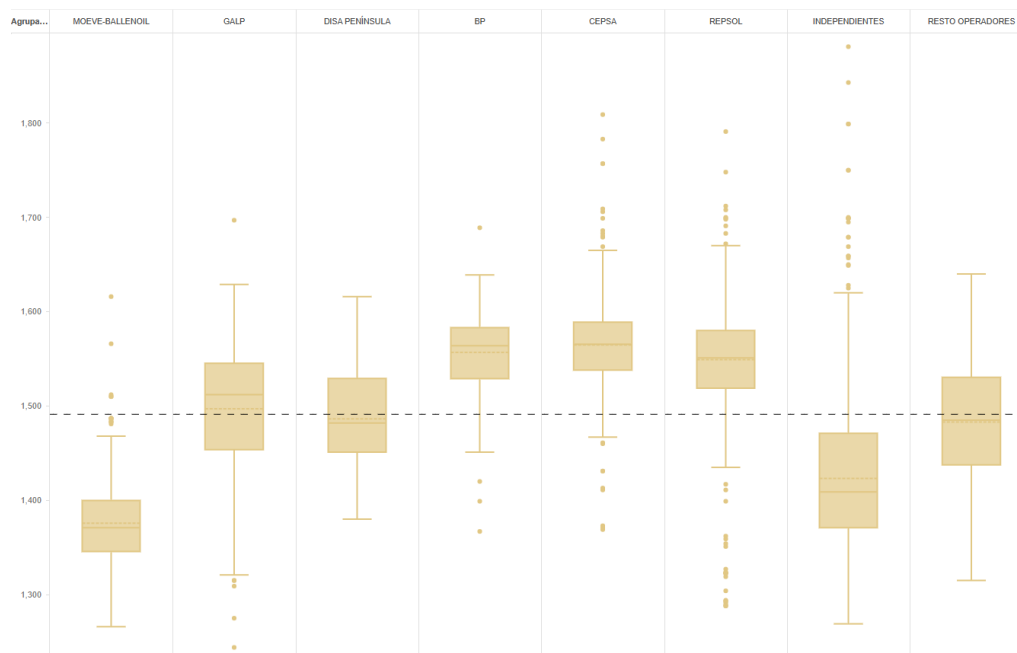
INDEPENDIENTES				
	Gna 95		GoA	
	PVP medio €/lt	Diferencia vs. Mes anterior c€/lt.	PVP medio €/lt	Diferencia vs. Mes anterior c€/lt.
TOTAL INDEPENDIENTES	1,422	1,1	1,374	3,7
SÓLO HIPERS	1,417	1,5	1,368	4,2

Fuente: Dirección de Energía, CNMC

En noviembre de 2025, la diferencia promedio entre las estaciones de servicio integradas en redes de operadores¹² y las instalaciones independientes aumentó hasta los 8,0 c€/lt para la gasolina 95 y hasta los 8,8 c€/lt para el gasóleo A.

El PVP medio establecido en los hipermercados fue inferior al del conjunto de INDEPENDIENTES para ambos carburantes.

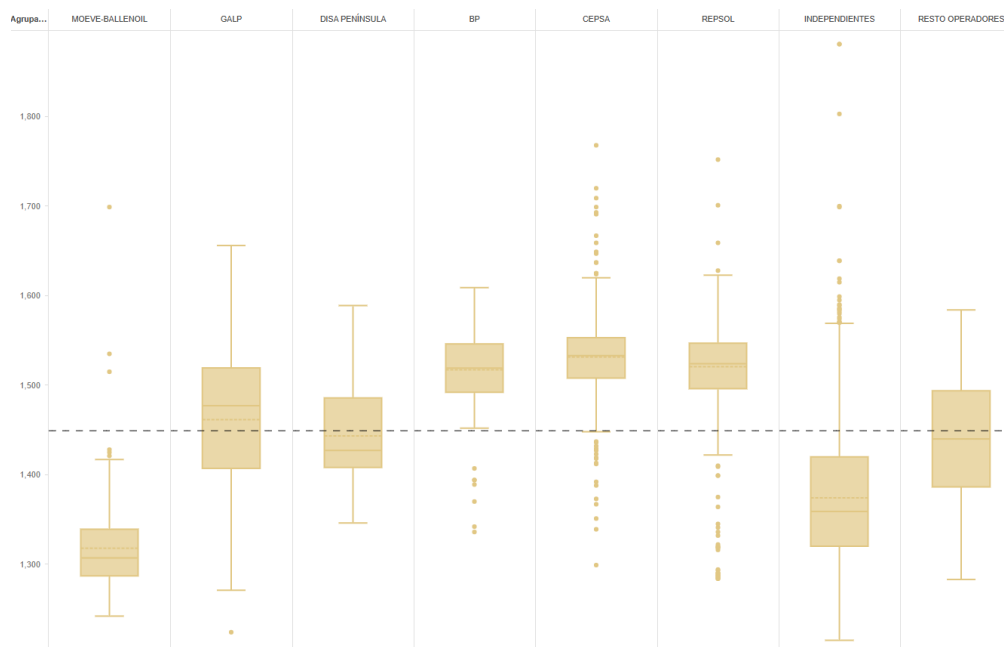
Figura 31: Diagrama box-plot de los precios de venta al público de las estaciones de servicio de cada operador e independientes en Península y Baleares. Gasolina 95. Noviembre 2025



Fuente: Dirección de Energía, CNMC

¹² Incluidas las instalaciones de MOEVE-BALLENOIL.

Figura 32: Diagrama box-plot de los precios de venta al público de las estaciones de servicio de cada operador e independientes en Península y Baleares. Gasóleo A. Noviembre 2025



Fuente: Dirección de Energía, CNMC

Nota Figuras 31 y 32: diagrama box-plot o también denominado diagrama de cajas o bigotes. Para cada operador/grupo de independientes se representa el precio medio del mes analizado de cada una de las estaciones de servicio con disponibilidad de precios integradas en su red de distribución en Península y Baleares (por ejemplo, en la vertical de un operador X con N estaciones de servicio con precios disponibles en Península y Baleares se representa un total de N puntos, que son los precios medios del mes analizado de cada una de sus N instalaciones).

Para cada operador/grupo de independientes, el diagrama consta de una estructura central rectangular (denominada “caja”) y de dos estructuras lineales que se ubican en la parte inferior y superior de la caja (denominadas “bigotes”). Los N precios del operador/grupo de independientes se ubican por lo general entre la caja y los dos bigotes. En concreto, en la caja tienen cabida los precios de la mitad de las estaciones de servicio del operador/grupo de independientes (50% de los N precios) y en cada uno de los bigotes la cuarta parte de las instalaciones (25% de los N precios en cada bigote). La distancia entre los extremos de ambos bigotes muestra el rango de variación de precios en la red del operador/grupo de independientes. La longitud de los bigotes, junto con la altura de la caja, permiten extraer conclusiones sobre el nivel de concentración de precios en cada red de distribución (las redes con más variabilidad de precios son aquellas que presentan cajas y bigotes más amplios).

Los puntos que, en ocasiones, se observan por encima o por debajo de los extremos de los bigotes se denominan “outlayers” o valores periféricos y responden a las estaciones de servicio que muestran unos precios promedio mensuales que se diferencian notablemente del resto de las instalaciones de suministro de la red de distribución a la que pertenecen/grupo de independientes.

Dentro de cada caja se observa una línea continua y otra discontinua. La línea continua representa la mediana, es decir, el precio que deja por encima y por debajo el mismo número de instalaciones, mientras que la línea discontinua es el precio promedio mensual del carburante en cuestión en la red de distribución del operador/grupo de independientes (el promedio detallado en las figuras 29 y 30). Por su parte, la línea discontinua que cruza todo el diagrama es el precio promedio del carburante en cuestión en Península y Baleares en el mes de análisis.

Los precios promedio de CEPSA-MOVEE no incluyen los precios de las estaciones de servicio de rótulo BALLENOIL adquiridas por el operador, los cuales se analizan de forma diferenciada bajo el grupo MOVEE-BALLENOIL.

De los diagramas box-plot se desprende lo siguiente en relación con el mes de noviembre de 2025 para ambos carburantes:

- El ancho de las cajas de INDEPENDIENTES, RESTO OPERADORES, DISA PENÍNSULA y GALP es mayor que el de los operadores al por mayor más relevantes, lo que indica una mayor variabilidad de precios entre las estaciones de servicio que conforman cada uno de estos grupos.
- REPSOL, CEPSA-MOEVE y BP son los operadores con menor dispersión de precios entre sus instalaciones, como denota el hecho de que sus cajas sean las más estrechas.
- RESTO DE OPERADORES, CEPSA-MOEVE, REPSOL y BP (sólo en gasóleo A) son los que presentan una mayor simetría en cuanto a la distribución de precios de las estaciones de servicio de sus redes respectivas, existiendo una alta similitud entre el valor medio y la mediana.
- En general, el ancho de las cajas es, en noviembre de 2025, mayor en gasolina 95 que en gasóleo A, lo que indica una mayor dispersión de precios en gasolina 95.
- Como se viene detallando a lo largo de este apartado, las instalaciones del grupo MOEVE-BALLENOIL marcan precios inferiores incluso al promedio del conjunto de estaciones de servicio INDEPENDIENTES.

En las siguientes figuras se incluye el análisis de precios por producto de las principales¹³ marcas de estaciones de servicio INDEPENDIENTES correspondiente al mes de noviembre de 2025. Para cada marca se indica el número de estaciones de servicio con disponibilidad de precios.

- BONÀREA fue la marca independiente que estableció los precios más bajos, seguida de GMOIL para ambos carburantes.
- Los precios más altos en redes independientes tuvieron lugar en la marca VALCARCE para ambos carburantes, seguida de CARREFOUR e IBERDROEX para la gasolina 95 e IBERDROEX y AGLA para el gasóleo A.
- Entre las tres marcas independientes con mayor presencia (PLENERGY, PETROPRIX y CARREFOUR), PETROPRIX y PLENERGY registraron los menores precios mientras que CARREFOUR marcó precios significativamente más elevados.

¹³ Redes de estaciones de servicio con un número significativo de puntos de venta.

**Figura 33: Precios medios (€/lt) principales rótulos INDEPENDIENTES Gasolina 95.
Península y Baleares. Noviembre 2025**

PRINCIPALES MARCAS INDEPENDIENTES Gasolina 95			
	PVP medio €/lt	Diferencia vs. Mes anterior c€/lt.	Número de estaciones de servicio con precios
BONAREA	1,307	1,7	63
GMOIL	1,321	1,7	29
PETROPRIX	1,343	1,6	178
FAMILY ENERGY	1,348	-0,7	12
PLENERGY	1,352	1,1	335
ALCAMPO	1,357	1,2	55
GASEXPRESS	1,370	1,1	43
SUPECO	1,377	2,1	11
PETROLIS INDEPENDENTS PETRO7	1,379	0,0	12
ESCLATOIL	1,383	1,7	67
ASC CARBURANTES	1,396	1,9	19
E.LECLERC	1,400	0,8	18
EASYGAS	1,412	1,7	19
AN ENERGÉTICOS	1,414	0,2	44
PETRONIEVES	1,415	1,5	21
BEROIL	1,419	0,2	35
EROSKI	1,420	1,5	40
AUTONET	1,428	-0,2	25
FARRUCO	1,434	1,1	12
PETROMIRALLES	1,446	2,5	16
AGLA	1,460	0,5	67
IBERDOEX	1,482	0,9	18
CARREFOUR	1,491	2,0	147
VALCARCE	1,515	1,9	49

Fuente: Dirección de Energía, CNMC

**Figura 34: Precios medios (€/lt) principales rótulos INDEPENDIENTES Gasóleo A.
Península y Baleares. Noviembre 2025**

PRINCIPALES MARCAS INDEPENDIENTES Gasóleo A			
	PVP medio €/lt	Diferencia vs. Mes anterior c€/lt.	Número de estaciones de servicio con precios
BONAREA	1,281	5,5	66
GMOIL	1,281	4,4	29
PLENERGY	1,300	2,9	335
PETROPRIX	1,297	3,7	178
ALCAMPO	1,313	4,2	55
BEROIL	1,363	3,9	35
ESCLATOIL	1,352	5,0	67
GASEXPRESS	1,313	2,9	43
PETROLIS INDEPENDENTS PETRO7	1,345	3,2	12
SUPECO	1,319	3,7	11
ASC CARBURANTES	1,354	3,7	19
AN ENERGÉTICOS	1,353	4,7	51
E.LECLERC	1,346	4,1	18
EASYGAS	1,357	5,4	19
FAMILY ENERGY	1,286	0,9	12
EROSKI	1,357	3,6	40
PETRONIEVES	1,389	4,1	23
AUTONET	1,382	2,8	25
PETROMIRALLES	1,390	6,2	17
FARRUCO	1,408	3,8	12
CARREFOUR	1,438	4,5	147
AGLA	1,412	2,8	67
IBERDOEX	1,443	2,5	18
VALCARCE	1,485	4,5	53

Fuente: Dirección de Energía, CNMC

Figura 35: Precios medios (€/lt) según situación. Península y Baleares. Noviembre 2025

ANÁLISIS POR SITUACIÓN				
	Gna 95		GoA	
	PVP medio €/lt	Diferencia vs. Mes anterior c€/lt.	PVP medio €/lt	Diferencia vs. Mes anterior c€/lt.
SÓLO AUTOPISTAS	1,549	1,3	1,525	4,4
SÓLO CARRETERAS	1,510	1.0	1,474	3.8

Fuente: Dirección de Energía, CNMC

Los precios establecidos en instalaciones en autopistas fueron superiores a los de las que están ubicadas fuera de estas vías.

TERRITORIOS EXTRA PENINSULARES: CANARIAS, CEUTA Y MELILLA

En **Canarias**, los precios promedio más elevados correspondieron a las redes de DISA RED y DISA RETAIL para la gasolina 95 y a la red de BP para el gasóleo A. Las estaciones de servicio INDEPENDIENTES presentaron los precios más bajos para ambos carburantes.

En un contexto general de aumento de precios, las estaciones de PETRÓLEOS ARCHIPIÉLAGO, REPSOL y BP fueron las que más los elevaron. Por el contrario, las estaciones de PETROLIFERA CANARIA y GRUPO INSULAR OCEÁNICO disminuyeron los precios en ambos carburantes, al contrario que la tendencia generalizada.

Figura 36: Precios medios (€/lt) por operador. Canarias. Noviembre 2025

CANARIAS				
	Gna 95		GoA	
	PVP medio €/lt	Diferencia vs. Mes anterior c€/lt	PVP medio €/lt	Diferencia vs. Mes anterior c€/lt
BP	1,174	1,2	1,171	1,6
DISA RED DE SERVICIOS PETROLIFEROS	1,177	0,0	1,167	0,2
DISA RETAIL ATLANTICO	1,177	0,6	1,170	1,1
CEPSA-MOEVE	1,140	0,5	1,138	1,0
REPSOL	1,171	1,3	1,159	1,6
GRUPO INSULAR OCÉANO	1,122	-0,7	1,098	-0,3
PETRÓLEOS ARCHIPIÉLAGO	1,173	1,4	1,170	2,3
PETROLIFERA CANARIA	1,133	-0,6	1,117	-0,4
INDEPENDIENTES	1,058	0,4	1,052	0,8

Fuente: Dirección de Energía, CNMC

En **Ceuta**, CEPSA-MOEVE marcó los precios más altos y las INDEPENDIENTES los más bajos. En un contexto de aumento de precios, la estaciones INDEPENDIENTES fueron las que más los aumentaron.

Figura 37: Precios medios (€/lt) por operador. Ceuta. Noviembre 2025

CEUTA				
	Gna 95		GoA	
	PVP medio €/lt	Diferencia vs. Mes anterior c€/lt	PVP medio €/lt	Diferencia vs. Mes anterior c€/lt
DISA RETAIL ATLANTICO	1,283	2,5	1,291	2,8
CEPSA-MOEVE	1,288	2,7	1,294	2,8
INDEPENDIENTES	1,268	2,8	1,274	2,9

Fuente: Dirección de Energía, CNMC

En **Melilla**, la red de CEPSA-MOEVE marcó los precios más elevados en ambos carburantes. Los precios aumentaron en todas las redes, siendo la de CEPSA-MOEVE la que registró un aumento significativamente mayor, tanto para la gasolina 95 como para el gasóleo A.

Figura 38: Precios medios (€/lt) por operador. Melilla. Noviembre 2025

MELILLA				
	Gna 95		GoA	
	PVP medio €/lt	Diferencia vs. Mes anterior c€/lt	PVP medio €/lt	Diferencia vs. Mes anterior c€/lt
BP	1,178	0,1	1,099	2,6
DISA RETAIL ATLANTICO	1,179	0,5	1,099	2,4
CEPSA-MOEVE	1,189	1,1	1,127	4,6

Fuente: Dirección de Energía, CNMC

8.2. Margen bruto por operador

En noviembre de 2025, los valores promedio mensual más altos del indicador de margen bruto (PAI-Ci) en **Península y Baleares** se registraron, un mes más, en las redes de distribución de CEPSA-MOEVE, BP y REPSOL para ambos carburantes. Los valores más bajos correspondieron a las estaciones de servicio de MOEVE-BALLENOIL, seguidas de las instalaciones INDEPENDIENTES. Los márgenes brutos del grupo OTROS OPERADORES fueron superiores a los de las INDEPENDIENTES pero inferiores a los de los operadores principales.

En un contexto de bajadas del margen bruto en gasolina 95, las estaciones de GALP y DISA PENÍNSULA fueron las que más los disminuyeron, seguidas de las de OTROS OPERADORES e INDEPENDIENTES. En gasóleo A, de igual forma, se produjo una disminución del margen bruto, aunque ligeramente superior al de la

gasolina 95. Las estaciones donde más se redujo fueron las de MOEVE-BALLENOIL seguidas de las INDEPENDIENTES.

Bajo estos parámetros, el margen bruto de los operadores con capacidad de refino superó los 32 c€/lt en ambos carburantes. Por su parte, el margen bruto de las estaciones MOEVE-BALLENOIL se situó en el entorno de los 19 c€/lt para la gasolina 95 y de los 16 c€/lt para el gasóleo A. El margen bruto de las INDEPENDIENTES superó los 22 c€/lt para la gasolina 95 y los 20 c€/lt para el gasóleo A.

Figura 39: PAI-Ci c€/lt por operador. Península y Baleares. Gasolina 95. Noviembre 2025

	oct-25	nov-25	Variación	Media móvil últimos doce meses
Gasolina 95 E5	c€/lt	c€/lt	c€/lt	c€/lt
BP	35,07	33,89	-1,18	33,96
DISA PENÍNSULA	29,53	28,04	-1,49	28,84
CEPSA-MOEVE	35,69	34,55	-1,14	34,27
REPSOL	34,42	33,25	-1,17	33,32
GALP	30,57	29,06	-1,51	29,34
MOEVE-BALLENOIL	20,03	18,96	-1,07	19,47
OTROS OPERADORES	29,19	27,82	-1,37	27,44
INDEPENDIENTES	24,07	22,80	-1,27	23,14

Nota: Los márgenes brutos promedio de CEPSA-MOEVE no incluyen los márgenes brutos de las estaciones de servicio de rótulo BALLENOIL adquiridas por el operador, los cuales se analizan de forma diferenciada bajo el grupo MOEVE-BALLENOIL.

Fuente: Dirección de Energía, CNMC

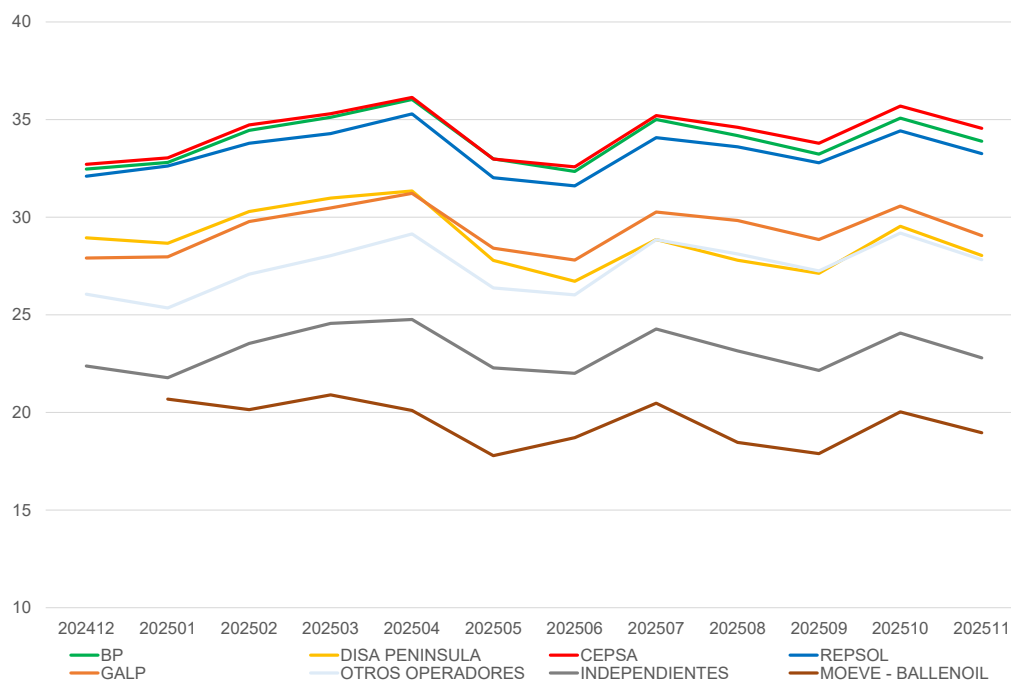
Figura 40: PAI-Ci c€/lt por operador. Península y Baleares. Gasóleo A. Noviembre 2025

	oct-25	nov-25	Variación	Media móvil últimos doce meses
Gasóleo A habitual	c€/lt	c€/lt	c€/lt	c€/lt
BP	34,02	32,42	-1,60	33,54
DISA PENÍNSULA	28,20	26,31	-1,89	28,27
CEPSA-MOEVE	35,36	33,63	-1,73	34,49
REPSOL	34,22	32,74	-1,48	33,60
GALP	29,79	27,94	-1,86	29,25
MOEVE-BALLENOIL	18,12	15,87	-2,25	18,43
OTROS OPERADORES	27,97	26,11	-1,86	27,27
INDEPENDIENTES	22,57	20,61	-1,96	22,41

Nota: Los márgenes brutos promedio de CEPSA-MOEVE no incluyen los márgenes brutos de las estaciones de servicio de rótulo BALLENOIL adquiridas por el operador, los cuales se analizan de forma diferenciada bajo el grupo MOEVE-BALLENOIL.

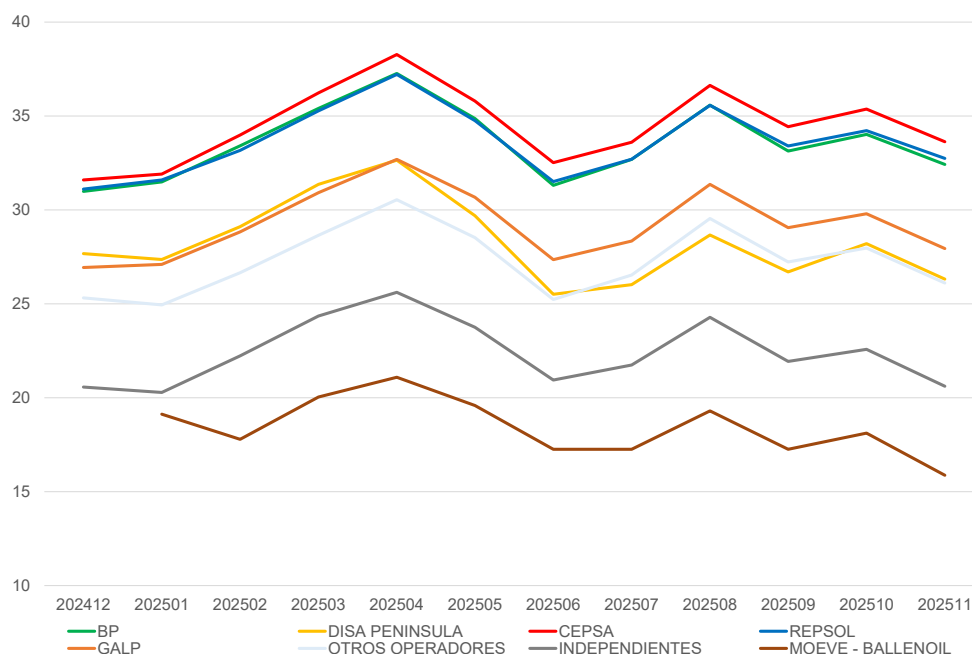
Fuente: Dirección de Energía, CNMC

Figura 41: PAI-Ci c€/lt por operador. Península y Baleares. Gasolina 95 Dic 24 – Nov 25



Fuente: Dirección de Energía, CNMC

Figura 42: PAI-Ci c€/lt por operador. Península y Baleares. Gasóleo A Dic 24 – Nov 25



Fuente: Dirección de Energía, CNMC

[INICIO CONFIDENCIAL]

9. ANÁLISIS DE PRECIOS DE VENTA AL PÚBLICO POR OPERADOR Y VÍNCULO¹⁴

[...]

10. SEGUIMIENTO DE LA LIMITACIÓN ESTABLECIDA POR LA DISPOSICIÓN ADICIONAL CUARTA DE LA LEY 8/2015

[...]

[FIN CONFIDENCIAL]

11. ANÁLISIS DEL CENSO DE ESTACIONES DE SERVICIO

En este apartado se analiza la evolución del Censo de estaciones de servicio en España¹⁵ en los últimos años. Se trata de un epígrafe de actualización semestral, sin perjuicio de que puedan realizarse actualizaciones puntuales adicionales ante cambios significativos en la red.

El último análisis a este respecto puede encontrarse en el Boletín mensual de la distribución de carburantes en estaciones de servicio del mes de junio de 2025, disponible [aquí](#).

¹⁴ Sólo se analiza Península y Baleares por ser el área en la que se ha identificado una mayor competencia inter-marca.

¹⁵ Censo de instalaciones de suministro del Ministerio para la Transición Ecológica y el Reto Demográfico, construido a partir de la obligación de información establecida en la Orden ITC/2308/2007, de 25 de julio, por la que se determina la forma de remisión de información al Ministerio de Industria, Turismo y Comercio sobre las actividades de suministro de productos petrolíferos.

12. GLOSARIO Y NOTAS ACLARATORIAS

PVP: Precio de Venta al Público. Media aritmética de los precios (€/litro) de cada estación de servicio operativa. No se realizan ponderaciones por ventas ni se incluyen los precios aplicados a las ventas restringidas a asociados o cooperativistas. No incluyen descuentos de ningún tipo.

PAI: Precio Antes de Impuestos. Se calculan los PAI individuales por estación de servicio y producto. Para ello se detrae de los PVP los impuestos aplicados: IVA e impuesto sobre hidrocarburos (Tipo General y Tipo Especial¹⁶) en el caso de Península y Baleares, IPSI y gravamen complementario en el caso de la Ciudades Autónomas de Ceuta y Melilla e IGIC, impuesto especial, arbitrio canario y exacción de los Cabildos en el caso de la Comunidad Autónoma de Canarias. Una vez obtenidos estos valores se calcula el PAI de la zona correspondiente aplicando una media aritmética como con el PVP.

Ci: Cotización internacional. Se obtiene a partir de la media ponderada de los dos mercados de referencia en Europa, consistente en una combinación del 70% mercado MED (zona mediterránea) y 30% mercado NWE (zona noroeste europea), criterio habitual utilizado por esta Comisión como representativo del consumo promedio en España.

Margen Bruto de distribución (PAI-Ci): Diferencia entre el precio antes de impuestos (PAI) y la cotización internacional de referencia (Ci).

El PAI-Ci comprende todos los costes asociados a la distribución del carburante, desde su origen (refinería o puerto de importación) hasta su destino (estación de servicio), y la rentabilidad del operador mayorista y/o distribuidor minorista. Adicionalmente, incluye otros costes derivados del cumplimiento de diversas obligaciones, como son el mantenimiento de existencias mínimas de seguridad, la aportación al Fondo Nacional de Eficiencia Energética o la comercialización de biocarburantes con fines de transporte, entre otras.

Los tipos de vínculos contractuales entre los operadores al por mayor y los distribuidores minoristas de las instalaciones pertenecientes a sus redes de distribución son los siguientes:

¹⁶ La Ley 6/2018, de 3 de julio, de Presupuestos Generales del Estado para el año 2018, integra, con efectos 1 de enero de 2019, en el “tipo especial” del impuesto sobre hidrocarburos los dos tramos que conformaban el antiguo Impuesto de Ventas Minoristas de Determinados Hidrocarburos (el tramo estatal que mantiene su cuantía en 0,024 €/lt para gasolinas y gasóleo A y el tramo autonómico que se integra con su valor máximo de 0,048 €/lt para gasolinas y gasóleo A).

- **COCO** (Company Owned – Company Operated): Instalaciones de suministro propiedad del operador al por mayor.
- **DOCO** (Dealer Owned – Company Operated): Instalaciones propiedad de un particular quien cede a un operador al por mayor exclusivamente la gestión del punto de venta para explotarla por sí o a través de una sociedad filial especializada.
- **CODO** (Company Owned – Dealer Operated): Instalaciones en las que el operador al por mayor conserva la propiedad del punto de venta, pero tiene cedida la gestión a favor de un tercero en virtud de un contrato de arrendamiento con exclusividad de suministro de los productos del operador.
- **DODO** (Dealer Owned – Dealer Operated): Instalaciones de suministro titularidad de una persona física o jurídica vinculada al operador al por mayor mediante un contrato de suministro en exclusiva que incluye el abanderamiento de la instalación con los signos distintivos de la imagen de marca del suministrador.

Desde marzo de 2018 no se diferencian los vínculos contractuales por tipo de régimen de suministro (comisión - venta en firme) en las instalaciones de vínculo DODO, por carecer de sentido en virtud de lo establecido en el artículo 43 bis de la Ley de Hidrocarburos.